

Rīgas Stradiņa Universitāte

Andris Ābeltiņš

**SEJAS MĪKSTO AUDU IZMAIŅAS
PĒC DIVU ŽOKĻU
ORTOGNĀTISKĀS OPERĀCIJAS**

(specialitāte- ortodontija)

Promocijas darbs

Darba zinātniskais vadītājs
Medicīnas zinātņu doktore Gundega Jākobsone



Projekts veikts ar ESF nacionālās programmas „Projekta atbalsts doktorantūras un pēcdoktorantūras pētījumiem medicīnas zinātnēs” atbalstu.

Rīga – 2010

IEVADS

Skeletāla Angle III klase ir sakodiena anomālija, kas var ietekmēt runāšanas, ēšanas funkcijas, kā arī radīt psiholoģiskus traucējumus un samazināt indivīda sociālās iespējas. Skeletāla Angle III klase var raksturoties ar augšžokļa retrūziju, apakšžokļa protrūziju, vai arī kombināciju no abām šīm sastāvdaļām. Vissmagākajiem šīs sakodiena anomālijas pacientiem, kuriem ir izteikta abu žokļu sagitālā nesaderība, kā arī vertikālā attiecību novirze, tiek veikta bimaksillāra ķirurģija.

Katru gadu Latvijā tiek veiktas aptuveni 35 ortognātiskās ķirurģijas operācijas, no kurām 25 ir divu žokļu operācijas. Sakarā ar to, ka samērā bieži mainās valsts budžeta finansējums un tā noteikumi šiem pacientiem, tad vairumā gadījumu pacientiem pašiem ir jāmaksā par rentgenoloģiskajiem izmeklējumiem pēcooperācijas periodā. Daļa pacientu dzīvo samērā tālu vai arī beidzoties aktīvajai ārstēšanai ir zaudējuši motivāciju veikt kontroles izmeklējumus. Tikai 51 pacientam, kuriem tika veikta divu žokļu ortognātiskā ķirurģija, laika posmā no 1999. gada līdz 2007. gadam, bija pieejami pirmsoperācijas, tūlītēji pēcooperācijas (1 mēneša laikā pēc operācijas) un vidēja termiņa (1 gads pēcooperācijas) rentgenoloģiskie uzņēmumi. Visiem šiem pacientiem tika veikta augšžokļa LeFort I osteotomija ar pārvietošanu uz priekšu un divu veidu apakšžokļa osteotomijas. 30 pacientiem tika veikta vertikālā apakšžokļa zara osteotomija un 21 pacientam bilaterāla sagitāla split osteotomija.

Tika veikts pētījums, lai, salīdzinātu cieto audu stabilitāti abām operācijas tehnikām, un tā rezultātā konstatēja, ka stabilitāte ir vienāda. Tā kā Latvijas populācijā bija pieejami tikai vidēja termiņa dati, tad bija svarīgi noskaidrot vai ir liela atšķirība starp īstermiņa un ilgtermiņa mīksto un cieto audu pārvietošumiem, kas tika realizēts ar Oslo Universitātes palīdzību, kas laipni atvēlēja savus radioloģiskos datus kopīgu pētījumu veikšanai. Tapēc šajā darbā ir izmantoti Oslo Universitātes pacientu dati, kas, veicot attiecīgus metodoloģiskus pielāgojumus, tiks salīdzināti un adaptēti arī Latvijas pacientu vajadzībām.

Promocijas darba aktualitāte

Literatūrā nav aprakstīta mīksto audu nozīmīgā ietekme uz recidīvu pēc ortognātiskām operācijām, kaut gan mīksto audu ietekme uz dentofaciālo anomāliju izveidošanos un ortodontiskās ārstēšanas rezultātu ir vispāratzīta. Vēlamajam ārstēšanas rezultātam ir divas komponentes- funkcionālā un estētiskā, un uz abām ir ļoti stipra sejas un kakla mīksto audu ietekme. Divu žokļu ortognātisko operāciju īpatsvars ir samērā liels, bet pētījumi, kas veikti par mīkstajiem audiem pēc šīs ķirurģijas ir samērā maz, ar nelielu pacientu skaitu un balstīti uz nehomogēnām pētījuma grupām. Esošajos pētījumos nav informācijas par cieto audu relapsa ietekmi uz mīkstajiem audiem, kā arī mīksto audu biezuma ietekmi uz operācijas rezultātiem. Visiem šiem faktoriem ir būtiska nozīme ilgtermiņa bimaksillārās ķirurģijas rezultātu prognozēšanā, vēl pirms ir uzsākta ārstēšana, tādejādi novēršot iespējamo nesaprašanos un pārpratumus pēc operācijas, kā arī veikt pārdomātāku un precīzāku ārstēšanu.

Promocijas darba novitāte

Tika noteiktas mīksto audu īstermiņa un ilgtermiņa izmaiņas pēc divu žokļu ortognātiskās operācijas, ņemot vērā cieto audu relapsu. Tika noteiktas atšķirības mīksto un cieto audu pārvietojumā starp dzimumiem, kā arī mīksto audu biezuma ietekme uz sejas estētikas uzlabošanas.

Promocijas darba mērķi

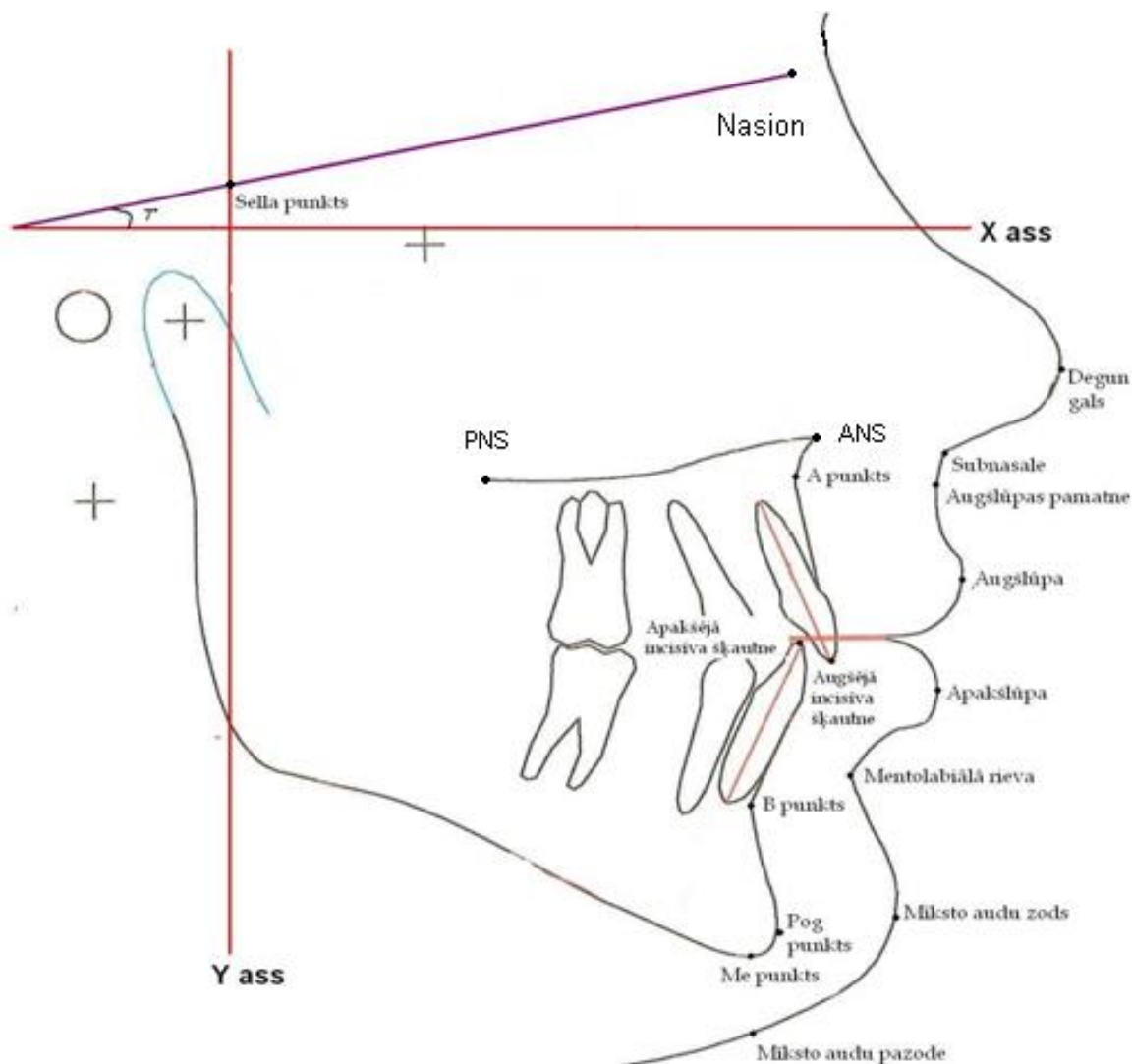
- 1) Noteikt attiecību, ar kādu mīkstie audi pārvietojas attiecībā pret cieto audu pārvietojumu ortognātiskās operācijas ietekmē.
- 2) Izvērtēt mīksto audu pēcoperācijas izmaiņas saistībā ar cieto audu recidīvu.
- 3) Noteikt saistību starp dažāda veida augšžokļa ķirurģiskā pārvietojuma virzieniem un mīksto audu izmaiņām.
- 4) Izvērtēt mīksto audu biezuma ietekmi uz mīksto audu pārvietojumu.
- 5) Izvērtēt atšķirības mīksto audu pārvietojumā starp dzimumiem.

MATERIĀLI UN METODES

Pētījumā tika iekļauti 83 (29 sievietes, 54 vīrieši) skeletālas Angle III klases pacienti, kuriem tika veikta abu žokļu ortognātiskās ķirurģijas operācija Oslo universitātes Ullevaal slimnīcā, laika periodā no 1990. gada līdz 2003 gadam, ar augšžokļa Le Fort I osteotomiju un pārvietojumu uz priekšu un apakšžokļa pārvietojumu uz aizmuguri un iekšējo cieto fiksāciju. Augšžokļa pārvietojums uz priekšu varēja kombinēties ar dažāda veida vertikāliem pārvietojumiem. Apakšžoklim visos gadījumos tika veikta bilaterāla sagitāla split osteotomija (BSSO). Nevienam no šiem pacientiem nebija diagnosticēti kraniofaciālie sindromi, sejas žokļu rajona šķeltnes un traumas, kā arī netika veiktas papildus ķirurģiskās manipulācijas. Nevienam no šiem pacientiem nebija smagas sejas asimetrijas. Pacientu vecums ķirurģijas laikā variēja no 16,2 gadiem līdz 52,2 gadiem. Vidējais vecums bija 25,8 gadi (Standartnovirze \pm 9,5 gadi). Pacientiem tika veiktas laterālās cefalogrammas tieši pirms operācijas (T0), nedēļas laikā pēc operācijas (T1), 2 mēnešus pēc operācijas (T2), 6 mēnešus pēc operācijas (T3), 1 gadu (T4) un 3 gadus pēc operācijas (T5). Tika analizētas pirms un pēc operācijas laterālās cefalogrammas un to veica darba autors (A.Ā.). Cefalogrammās tika konstruētas X un Y assis, kur X ass tika konstruēta 7° leņķī pret SN plakni un Y ass ir perpendikulāra X asij un iet cauri S punktam. Cieto un mīksto audu pārvietojuma analīze tika novērota attiecībā pret horizontālo un vertikālo plakni. Cefalogrammās tika atzīmēti vispārpieņemti punkti (Zīm. 1), un šie punkti tika ievadīti ar Numerical Aquagrid digitizer (Dentofacial Software, Toronto, Canada). Mērījumos netika koriģēts palielinājums (5,6%). Ortognātisko operāciju visiem šiem pacientiem veica 5 ķirurgu komanda. Visiem pacientiem tika veikta standarta viena gabala Le Fort I osteotomija. Augšžokļa fiksācijā tika izmantotas 4 L- veida miniplāksnes, pa divām katrā pusē. Plāksnīšu sistēma (Leibinger CMF Modular Wurzburg Stryker, Freiburg, Vācija). Apakšžokļa sagitālā split osteotomija tika veikta, pēc tam, kad augšžoklis tika stabilizēts. Kaula segmenti tika stabilizēti izmantojot trīs 2 mm diametra bikortikālās skrūves ar paplāksni (Howmedica

Leibinger GmbH and Co), kuras tika ievietotas goniālajā rajonā caur transkutānu pieeju.

Zīm. 1 Cefalogrammās atliktie punkti un to definīcijas.



ANS (anterior nasal spine)- augšžokļa kontūra priekšējais punkts; PNS (posterior nasal spine)- augšžokļa kontūra mugurējais punkts; Sella punkts- sella turcica viduspunkts; Nasion- deguna kaula un pieres kaula šuves priekšējā daļa; A punkts- dziļākā ieloka vieta starp ANS punktu un augšžokļa incisīva alveolu; B punkts- dziļākā vieta ielokā starp Pog punktu un apakšžokļa incisīva alveolu; Pog (Pogonion)- zoda kaulainās daļas izvirzītākā daļa; Me (menton)- zoda kaulainās daļas apakšējais izvirzījums; Degungals- visvairāk uz priekšu izvirzītais deguna punkts; Subnasale- pārejas vieta starp degunu un augšlūpu; Augšlūpas pamatne- atbilst A punktam cietajos audos un ir dziļākā vieta philtrum; Augšlūpa- visvairāk uz priekšu izvirzītais augšlūpas punkts; Apakšlūpa- visvairāk uz priekšu izvirzītais apakšlūpas punkts; Mentolabiālā rievā- atbilst B punktam cietajos audos un ir labiomentālā rajona dziļākais punkts; Mīksto audu zods- atbilst Pog punktam cietajos audos un ir pats izvirzītākais punkts mīksto audu zodā; Mīksto audu pazode- atbilst me punktam un ir apakšējais punkts mīksto audu zodā.

Mīksto audu attiecība pret cietajiem audiem atkarībā no sejas vertikālās dimensijas izmaiņām

Mīksto audu pārvietojums pret cieto audu pārvietojumu tika aprēķināts kā attiecība, kas izteikta procentos. Īstermiņa attiecība tika aprēķināta starp mīksto audu pārvietojumu laika periodā T0T2, kad ir nogājusi pēcoperācijas tūska un cieto audu pārvietojumu operācijas laikā T0T1, bet ilgtermiņa attiecība tika aprēķināta starp T0T5 mīkstajiem un cietajiem audiem. Pacienti tika iedalīti grupās atkarībā no tā, kāds vertikālais pārvietojums attiecībā pret priekšējo sejas augstumu tika veikts operācijas laikā. Par atskaites punktu tika izmantots Me punkts. Cieto audu ķirurģiskās procedūras laikā Me punktam pārvietojoties uz augšu vairāk par 2mm (Me < 2mm), tika uzskatīts, ka ir notikusi sejas vertikālās dimensijas samazināšanās, un tādejādi tika izveidota pirmā grupa, kas sastāvēja no 41 pacienta- sejas saīsināšanās grupa. Otrā grupa (31 pacients) raksturojās ar to, ka operācijas laikā nenotika ievērojamas vertikālās dimensijas izmaiņas, Me punkta pārvietojums bija robežās no +2mm līdz – 2mm. Trešā un vismazākā grupa sastāvēja no 11 pacientiem un raksturojās ar sejas vertikālās dimensijas palielināšanos (Me >2mm)(Skatīt Tab.1)

Tab. 1 Grupu raksturlielumi atkarībā no sejas vertikālās dimensijas izmaiņām

Lielums	Visa paraugkopa	Sejas saīsināšanās grupa	Grupa bez vertikālām sejas garuma izmaiņām	Sejas pagarināšanās grupa
Pacientu skaits	83	41	31	11
Vecums (gadi)	24,0 ± 7	22,0 ± 4,6	27,1 ± 9,1	26,5 ± 7,1
Dzimumsadalījums	54 vīrieši 29 sievietes	22 vīrieši 19 sievietes	25 vīrieši 6 sievietes	7 vīrieši 4 sievietes
Horizontālais pārkodiens (mm)	-6,8 ± 5,0	-6,0 ± 5,5	-7,2 ± 4,3	-9,1 ± 4,3
Vertikālais pārkodiens (mm)	-1,9 ± 3,7	-3,4 ± 2,7	-1,0 ± 3,9	1,2 ± 3,9
SNA leņķis (°)	79,6 ± 3,5	79,2 ± 3,8	79,2 ± 3,2	82,1 ± 2,4
SNB leņķis (°)	84,7 ± 5,4	82,7 ± 5,4	85,1 ± 3,5	91,1 ± 5,1
ANB leņķis (°)	-5,1 ± 4,1	-3,4 ± 4,1	-6,0 ± 2,9	-9,0 ± 3,9
Apakšžokļa plaknes leņķis (°)	35,8 ± 7,5	38,9 ± 6,8	35,4 ± 5,2	25,6 ± 7,0

Mīksto audu attiecība pret cietajiem audiem atkarībā no dzimuma

Grupu aprakstu, vadoties pēc dzimumu sadalījuma, var redzēt tab. 2.

Tab. 2 Grupu raksturlielumi atkarībā no dzimumsadalījuma

Lielums	Visa paraugkopa	Vīrieši	Sievietes
Pacientu skaits	83	54	29
Vecums (gadi)	24,0 ± 7	26,5 ± 8,0	20,8 ± 3,7
Horizontālais pārkodiens (mm)	-6,8 ± 5,0	-7,3 ± 4,4	-6,0 ± 5,9
Vertikālais pārkodiens (mm)	-1,9 ± 3,7	-1,6 ± 4,0	-2,4 ± 3,1
SNA leņķis (°)	79,6 ± 3,5	79,3 ± 3,7	80,0 ± 3,3
SNB leņķis (°)	84,7 ± 5,4	85,0 ± 5,4	84,2 ± 5,6
ANB leņķis (°)	-5,1 ± 4,1	-5,6 ± 4,0	-4,2 ± 4,1
Apakšžokļa plaknes leņķis (°)	35,8 ± 7,5	35,7 ± 7,1	36,1 ± 8,5

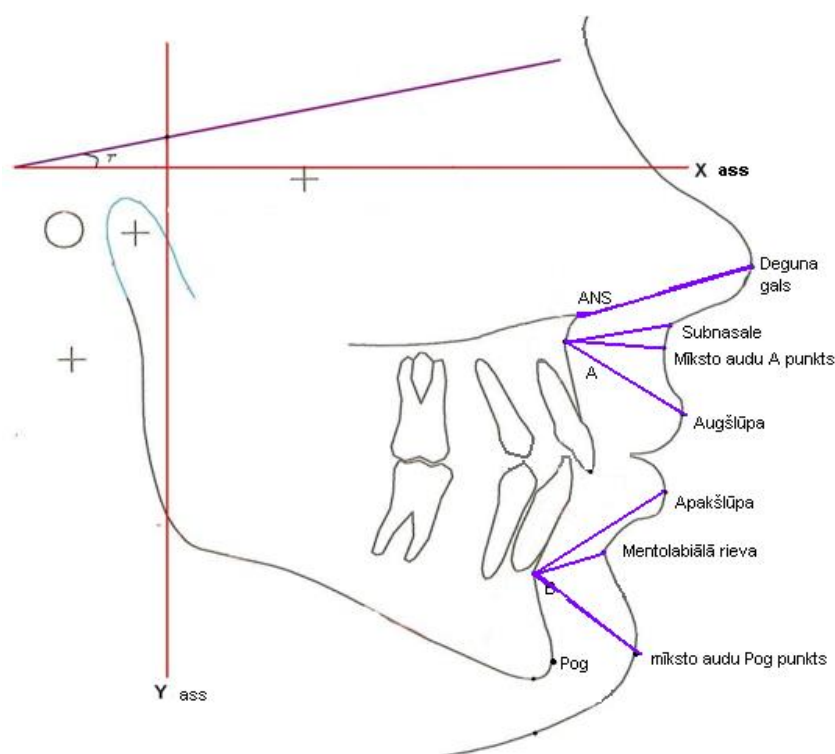
Mīksto audu biezums

Sadalījums grupās atkarībā no mīksto audu biezuma tika veikts, sadalot kopu divās līdzīgās grupās, par pamatu ņemot augšlūpas un apakšlūpas vidējos biezumus, kā arī vidējo attālumu no ANS punkta līdz deguna galam. Attālumi un punkti, kas tika izmantoti mīksto audu biezumu mērījumos ir attēloti zīm. 2. Grupu sadalījums redzams tab. 3.

Tab. 3 Sadalījums pa grupām un grupu vidējie biezuma rādītāji.

Lielums	Attālums no A punkta līdz augšlūpas pamatnei	Attālums no B punkta līdz mentolabiālajai rievai	Attālums no ANS punkta līdz deguna galam
Plāna augšlūpa (1A)	16.1mm	12.1mm	31.1mm
Bieža augšlūpa (2A)	20.0mm	12.9mm	33.1mm
Plāna apakšlūpa (1B)	17.3mm	11.1mm	31.8mm
Bieža apakšlūpa (2B)	18.7mm	13.9mm	32.3mm
Īss deguns (1C)	17.3mm	12.3mm	28.9mm
Garš deguns (2C)	18.7mm	12.7mm	34.9mm

Zīm.2 Mīksto audu biezumi.



Statistiskā analīze.

Aprakstošā statistika tika izmantota, lai aprakstītu visu grupu vidējos lielumus un standartnovirzi. Sapāroto paraugu t-tests tika izmantots, lai noteiktu atšķirību rādītājos starp dažādiem laika intervāliem vienas grupas ietvaros. Neatkarīgo paraugu t-tests tika izmantots, lai divas grupas salīdzinātu savā starpā. ANOVA analīze tika izmantota, lai salīdzinātu vairāk kā divas grupas. *Pearson* korelācija tika aprēķināta, lai noteiktu sakarības ciešumu starp mīksto un cieto audu pārvietojumu. Sapāroto paraugu t-tests tika izmantots, lai noteiktu atšķirību rādītājos starp dažādiem laika intervāliem vienas grupas ietvaros. Neatkarīgo paraugu t-tests tika izmantots, lai divas grupas salīdzinātu savā starpā. ANOVA analīze tika izmantota, lai salīdzinātu vairāk kā divas grupas. *Pearson* korelācija tika aprēķināta, lai noteiktu sakarības ciešumu starp mīksto un cieto audu pārvietojumu. Metodes kļūda bija robežās no 0,35 mm līdz 0,63 mm lineārajiem mērījumiem un no 0,42° līdz 1,30° leņķiskajiem mērījumiem. Datu apstrāde un statistiskā analīze tika veikta ar datorprogrammu SPSS for Windows 16.0. Metodes kļūdas tika rēķinātas ar Microsoft Excel.

REZULTĀTI

Mīksto audu attiecība pret cietajiem audiem visai kopai.

Visas cieto audu īstermiņa (operācijas laikā) un ilgtermiņa (T0T5) izmaiņas horizontālā virzienā bija ar augstu statistisko ticamību. Pārvietojumi augšžoklī bija mazāki, kā apakšžoklī, bet abos žokļos standartnovirze un izkliede bija samērā liela. Cieto audu pēcoperācijas (T1T5) izmaiņas bija variablas. Augšžoklī izmaiņas bija novērojamas tikai attiecībā uz zobu pozīcijas izmaiņām un tās bija operācijas pārvietojuma virzienā. Savukārt apakšžoklī varēja novērot statistiski ticamu cieto audu recidīvu (Tab.4).

Tab.4 Cieto audu pārvietojums horizontālā plaknē operācijas un pēcoperācijas periodā.

Lielums	Cieto audu pārvietojums (mm) T0T1 ± SN (Izkliede)	Cieto audu pārvietojums (mm) T0T5 ± SN (Izkliede)	Cieto audu pārvietojums (mm) T1T5 ± SN (Izkliede)
A punkts	3,7** ± 2,5 (-1,8 līdz 9,8)	3,6** ± 2,3 (-2,5 līdz 8,9)	-0,1 ± 1,0 (-3,0 līdz 2,7)
Augšžokļa incīsi	2,9** ± 3,6 (-5,8 līdz 11,7)	3,6** ± 3,2 (-6,8 līdz 10,1)	0,7** ± 1,9 (-5,0 līdz 5,8)
Apakšžokļa incīsi	-7,1** ± 4,1 (-15,7 līdz 1,4)	-5,6** ± 4,0 (-14,8 līdz 3,9)	1,5** ± 1,8 (-3,1 līdz 8,3)
B punkts	-6,9** ± 5,5 (-18,3 līdz 5,1)	-5,2** ± 4,7 (-15,8 līdz 4,3)	1,7** ± 2,2 (-4,3 līdz 6,6)
Pog punkts	-6,6** ± 7,0 (-20,6 līdz 8,6)	-4,3** ± 6,2 (-18,0 līdz 7,7)	2,2** ± 2,5 (-4,3 līdz 9,1)

** - p<0,001

„+” - pārvietojums uz priekšu

„-” - pārvietojums uz aizmuguri

Mīksto audu horizontālā pārvietojuma gadījumā novēroja statistiski ticamas izmaiņas īstermiņa (T0T2) un ilgtermiņa (T0T5) pārvietojumos, bet arī šeit bija samērā liela standartnovirze. Mīksto audu izmaiņas līdzīgi, kā cieto audu izmaiņas bija lielākas apakšžokļa rajonā nekā augšžokļa rajonā. Pēcoperācijas periodā (T2T5) deguna gals un apakšlūpa neuzrādīja nekādas izmaiņas horizontālā plaknē, savukārt citi mīksto audu punkti uzrādīja ticamas izmaiņas, gan operācijas, gan pretējā virzienā (Tab.5)

Tab. 5 Mīksto audu pārvietojums horizontālā plaknē operācijas un pēcoperācijas periodā.

Lielums	Mīksto audu pārvietojums (mm) T0T2 ± SN (Izkliede)	Mīksto audu pārvietojums (mm) T0T5 ± SN (Izkliede)	Mīksto audu pārvietojums (mm) T2T5 ± SN (Izkliede)
Deguna gals	0,8** ± 1,0 (-1,3 līdz 4,1)	0,9** ± 1,0 (-1,3 līdz 4,8)	0,1 ± 1,0 (-2,9 līdz 2,4)
Sn punkts	1,3** ± 1,7 (-2,4 līdz 5,9)	0,9** ± 1,5 (-2,2 līdz 5,0)	0,4** ± 1,0 (-3,1 līdz 1,6)

Augšlūpas pamatne	1,7** ± 2,4 (- 3,9 līdz 8,6)	1,4** ± 2,2 (-4,1 līdz 8,2)	0,5** ± 1,0 (-3,1 līdz 2,8)
Augšlūpa	1,5** ± 2,8 (-4,8 līdz 8,7)	1,0** ± 2,7 (-4,3 līdz 9,0)	-0,6** ± 1,4 (-4,7 līdz 2,2)
Apakšlūpa	-5,1** ± 4,1 (-14,5 līdz 5,5)	-5,1** ± 4,0 (-14,1 līdz 5,2)	-0,2 ± 1,7 (-5,0 līdz 3,3)
Mentolabiālā rievā	-6,3** ± 4,9 (-16,7 līdz 4,6)	-5,4** ± 4,7 (-15,9 līdz 4,1)	0,8** ± 1,5 (-3,0 līdz 4,6)
Mīksto audu zods	-5,4** ± 6,4 (-20,0 līdz 8,8)	-3,6** ± 6,1 (-17,2 līdz 7,6)	1,7** ± 2,0 (-1,8 līdz 6,8)
Mīksto audu pazode	-4,8** ± 7,4 (-22,6 līdz 10,2)	-3,5** ± 7,2 (-20,3 līdz 10,2)	1,1** ± 2,5 (-3,6 līdz 7,5)

** - p<0,001

„+” - pārvietojums uz priekšu

„-” - pārvietojums uz aizmuguri

Cieto audu pārvietojums vertikālā virzienā uzrādīja nelielas izmaiņas. Operācijas un ilgtermiņa periodā cieto audu izmaiņas izpaudās ar nelielu sejas priekšējā augstuma samazināšanos apakšžokļa rajonā, bet attiecībā uz augšžokli šīs izmaiņas nenovēroja. Augšžokļa rajonā novēroja tikai nelielu augšējo incisivu ekstrūziju. Pēcoperācijas periodā (T1T5) novēroja nelielas, bet statistiski ticamas izmaiņas, kas norādīja uz turpmāku sejas saīsināšanos apakšžokļa rajonā un nelielu vertikālo recidīvu augšžokļa rajonā (Tab6).

Tab. 6 Cieto audu pārvietojums vertikālā plaknē operācijas un pēcoperācijas periodā.

Lielums	Cieto audu pārvietojums (mm) T0T1 ± SN (Izkliede)	Cieto audu pārvietojums (mm) T0T5 ± SN (Izkliede)	Cieto audu pārvietojums (mm) T1T5 ± SN (Izkliede)
A punkts	0,7 ± 3,7 (-6,7 līdz 10,0)	0,0 ± 3,0 (-7,0 līdz 8,7)	-0,8** ± 1,9 (-6,1 līdz 4,5)
Augšžokļa incisīvi	1,4** ± 3,7 (-7,3 līdz 10,2)	0,4 ± 3,0 (-8,9 līdz 8,0)	-1,1** ± 2,0 (-7,3 līdz 1,8)
Apakšžokļa incisīvi	-1,7** ± 5,4 (-11,9 līdz 11,8)	-2,8** ± 4,2 (-11,8 līdz 8,6)	-1,1** ± 2,6 (-12,6 līdz 4,7)
B punkts	-1,7** ± 5,0 (-9,6 līdz 12,5)	-2,2** ± 4,4 (-11,9 līdz 13,1)	-0,6* ± 2,5 (-9,3 līdz 5,8)
Me punkts	-1,6** ± 5,0 (-11,1 līdz 12,7)	-2,4** ± 3,5 (-9,5 līdz 8,5)	-0,8** ± 2,6 (-11,4 līdz 4,6)

** - p<0,001 * - p<0,05

„+” - pārvietojums uz leju

„-” - pārvietojums uz augšu

Mīksto audu vertikālās izmaiņas bija variablākas nekā cietajiem audiem. Īstermiņā (T0T2) novēroja nelielu degun gala pacelšanos uz augšu ar sekojošu relapsu pēcoperācijas periodā un augšlūpas nolaišanos uz leju, kas turpinājās arī pēcoperācijas periodā. Apakšlūpa īstermiņā uzrādīja pārvietojumu uz leju, kas vēlāk samazinājās. Apakšžokļa mīkstie audi īstermiņā un ilgtermiņā uzrādīja stabilu pārvietojumu uz augšu ar nelielu relapsu pazodes rajonā (Tab. 7).

Tab. 7 Mīksto audu pārvietojums vertikālā plaknē operācijas un pēcoperācijas periodā.

Lielums	Mīksto audu pārvietojums (mm) T0T2 ± SN (Izkliede)	Mīksto audu pārvietojums (mm) T0T5 ± SN (Izkliede)	Mīksto audu pārvietojums (mm) T2T5 ± SN (Izkliede)
Deguna gals	-0,7** ± 1,7 (-6,3 līdz 3,8)	-0,3 ± 1,7 (-5,4 līdz 4,2)	0,4** ± 1,1 (-2,7 līdz 4,0)
Sn punkts	-0,2 ± 1,4 (-5,3 līdz 3,5)	0,0 ± 1,3 (-4,1 līdz 3,6)	0,2* ± 1,0 (-2,1 līdz 3,5)
Augšlūpas pamatne	0,0 ± 1,9 (- 5,8 līdz 3,7)	0,2 ± 1,9 (-6,0 līdz 3,9)	0,2 ± 1,2 (-2,4 līdz 3,2)
Augšlūpa	0,9** ± 2,6 (-5,6 līdz 8,9)	1,2** ± 2,4 (-4,4 līdz 8,4)	0,3* ± 1,4 (-4,4 līdz 4,8)
Apakšlūpa	1,2* ± 4,7 (-15,1 līdz 12,5)	0,5 ± 4,5 (-13,5 līdz 11,2)	-0,6* ± 2,1 (-5,7 līdz 6,4)
Mentolabiālā rievā	-1,6** ± 4,7 (-11,3 līdz 10,5)	-1,5** ± 3,9 (-9,2 līdz 8,9)	0,2 ± 2,5 (-5,8 līdz 5,8)
Mīksto audu zods	-1,8** ± 5,3 (-14,1 līdz 13,4)	-1,9** ± 4,4 (-9,4 līdz 9,8)	0,0 ± 2,2 (-6,2 līdz 7,0)
Mīksto audu pazode	-2,1** ± 4,6 (-10,5 līdz 12,2)	-1,8** ± 4,0 (-10,5 līdz 10,8)	0,4** ± 2,0 (-5,3 līdz 5,1)

** - p<0,001 * - p<0,05

„+” - pārvietojums uz leju

„-” - pārvietojums uz augšu

Tab. 8 ir parādīts, kā pārvietojās mīkstie audi horizontālā virzienā augšžokļa un deguna rajonā pret cieto audu pārvietojumu gan horizontālā, gan vertikālā virzienā. Visos gadījumos bija ļoti augsta statistiskā ticamība ($p < 0,001$). Mīksto audu pārvietojuma attiecība pret cietajiem audiem horizontālā virzienā bija ar labu vai vidēju korelāciju.

Tab. 8 Mīksto audu pārvietojuma attiecības pret cietajiem audiem īstermiņā un ilgtermiņā augšžokļa un deguna rajonā. Mīksto audu horizontālais pārvietojums.

Lielums	T0T2 mīkstie audi/T0T1 cietie audi(%)	R	T0T5 mīkstie audi/T0T5 cietie audi(%)	R
Deguna gala pārvietojums pret A punkta horizontālo pārvietojumu	17%	0,62	24%	0,54
Deguna gala pārvietojums pret A punkta vertikālo pārvietojumu	27%	-0,35	27%	-0,40
Sn pārvietojums pret A punkta horizontālo pārvietojumu	27%	0,61	35%	0,54
Augšlūpas pamatnes pārvietojums pret A punkta horizontālo pārvietojumu	30%	0,7	35%	0,65

Augšlūpas pārvietojums pret A punkta horizontālo pārvietojumu	18%	0,57	51%	0,59
Augšlūpas pārvietojums pret augšējo incisīvu šķautnes horizontālo pārvietojumu	11%	0,72	39%	0,65

R- korelācijas koeficients.

Visām korelācijām $p < 0,001$

Savukārt, dati, par mīksto audu vertikālā pārvietojuma attiecību pret cieto audu pārvietojumiem gan vertikālā, gan horizontālā virzienā, uzrāda daudz vājāku korelāciju. Mīksto audu vertikālais pārvietojums pret cieto audu vertikālo pārvietojumu uzrādīja vidēji stipru korelāciju. Novēroja samērā lielu atšķirību starp audu pārvietojumu attiecībām īstermiņā un ilgtermiņā (Tab. 9).

Tab. 9 Mīksto audu pārvietojuma attiecības pret cietajiem audiem īstermiņā un ilgtermiņā augšžokļa un deguna rajonā. Mīksto audu vertikālais pārvietojums.

Lielums	T0T2 mīkstie audi/T0T1 cietie audi(%)	R	T0T5mīkstie audi/T0T5 cietie audi(%)	R
Deguna gala pārvietojums pret A punkta vertikālo pārvietojumu	2%	0,43	7%	0,37
Deguna gala pārvietojums pret A punkta horizontālo pārvietojumu	9%	-0,54	2%	-0,51
Sn pārvietojums pret A punkta vertikālo pārvietojumu	4%	0,48	59%	0,42
Augšlūpas pamatnes pārvietojums pret A punkta vertikālo pārvietojumu	29%	0,48	70%	0,47
Augšlūpas pārvietojums pret A punkta vertikālo pārvietojumu	9%	0,52	71%	0,42
Augšlūpas pārvietojums pret augšējo incisīvu šķautnes vertikālo pārvietojumu	45%	0,62	77%	0,46

R- korelācijas koeficients.

Korelācijām $p < 0,001$; NS- nav statistiski ticamas sakarības

Mīksto audu horizontālais pārvietojums pret cieto audu horizontālo pārvietojumu apakšžokļa rajonā uzrādīja ļoti stipru korelāciju, dažos gadījumos uz robežas ar tiešu sakarību. Starp īstermiņa un ilgtermiņa attiecībām brīžiem bija novērojamas samērā lielas atšķirības. (Tab. 10).

Tab. 10 Mīksto audu pārvietojuma attiecības pret cietajiem audiem īstermiņā un ilgtermiņā apakšzokļa rajonā. Mīksto audu horizontālais pārvietojums.

Lielums	TOT2 mīkstie audi/TOT1 cietie audi(%)	R	TOT5mīkstie audi/TOT5 cietie audi(%)	R
Apakšlūpas pārvietojums pret apakšējo incisīvu šķautņu horizontālo pārvietojumu	73%	0,88	57%	0,90
Apakšlūpas pārvietojums pret B punkta horizontālo pārvietojumu	105%	0,89	82%	0,92
Mentolabiālās rievas pārvietojums pret B punkta horizontālo pārvietojumu	106%	0,93	67%	0,97
Mīksto audu zoda pārvietojums pret Pog punkta horizontālo pārvietojumu	112%	0,95	88%	0,98
Mīksto audu pazodes pārvietojums pret Me punkta horizontālo pārvietojumu	65%	0,91	102%	0,95

R- korelācijas koeficients .

Visām korelācijām $p < 0,001$

Tab. 11 redzami dati par mīksto audu vertikālā pārvietojuma attiecību pret cieto audu vertikālo pārvietojumu uzrāda stipru korelāciju gan īstermiņa, gan ilgtermiņa attiecībām un arī šajā gadījumā novēro samērā lielu atšķirību starp īstermiņa un ilgtermiņa rezultātiem audu attiecībās.

Tab. 11 Mīksto audu pārvietojuma attiecības pret cietajiem audiem īstermiņā un ilgtermiņā apakšzokļa rajonā. Mīksto audu vertikālais pārvietojums.

Lielums	TOT2 mīkstie audi/TOT1 cietie audi(%)	R	TOT5mīkstie audi/TOT5 cietie audi(%)	R
Apakšlūpas pārvietojums pret apakšējo incisīvu šķautņu vertikālo pārvietojumu	73%	0,74	80%	0,66
Apakšlūpas pārvietojums pret B punkta vertikālo pārvietojumu	94%	0,76	27%	0,70
Mentolabiālās rievas pārvietojums pret B punkta vertikālo pārvietojumu	109%	0,85	49%	0,80
Mīksto audu zoda pārvietojums pret Pog punkta vertikālo pārvietojumu	144%	0,84	135%	0,89
Mīksto audu pazodes pārvietojums pret Me punkta vertikālo pārvietojumu	105%	0,92	124%	0,92

R- korelācijas koeficients.

Visām korelācijām $p < 0,001$

Mīkstie audi un sejas vertikālās dimensijas izmaiņas.

Mīksto audu attiecība pret cietajiem audiem sejas saīsināšanās grupā.

Sejas saīsināšanās grupā tika iekļauts 41 pacients, un tā ir vislielākā grupa, dalot pēc sejas vertikālās dimensijas izmaiņām. Visi pārvietojumi operācijas laikā bija statistiski ticami un arī ilgtermiņā visi pārvietojumi bija ticami, izņemot Pog punkta pārvietojumu. Vidējie pārvietojumi augšžoklī bija lielāki, bet apakšžoklī mazāki kā visai kopai. Pēcoperācijas periodā notika neliels, bet statistiski ticams recidīvs A punkta rajonā, savukārt attiecībā uz augšžokļa incisiviem nenovēroja nekādas izmaiņas. Apakšžokļa rajonā varēja novērot samērā lielu un statistiski ticamu cieto audu relapsu.

Attiecībā uz mīksto audu horizontālajām izmaiņām, konstatēja, statistiski ticamus pārvietojumus gan īstermiņā, gan ilgtermiņā deguna, lūpu un mentolabiālās rievas rajonā. Savukārt mīksto audu zoda un pazodes rajonā nenotika statistiski ticami pārvietojumi operācijas laikā un ilgtermiņā. Pēcoperācijas periodā praktiski nenotika izmaiņas deguna gala, apakšlūpas un mīksto audu pazodes rajonā. Neliels, bet statistiski ticams relapss tika novērots augšžokļa, mentolabiālās rievas un mīksto audu zoda rajonā.

Cieto audu vertikālais pārvietojums šajā grupā, kā jau tas bija gaidāms, bija vērsts ar vektoru uz augšu. Augšžokļa rajonā šīs izmaiņas operācijas laikā un ilgtermiņā bija nelielas, bet statistiski ticamas A punkta rajonā, savukārt augšžokļa incisiviem nenovēroja statistiski ticamas izmaiņas vertikālajā plaknē. Apakšžokļa rajonā novēroja izteiktu un ticamu cieto audu pārvietojumu uz augšu. Pēcoperācijas periodā augšžokļa rajonā nenovēroja vertikālo recidīvu. Apakšžokļa rajonā nelielu recidīvu novēroja tikai Me punkta rajonā.

Īstermiņā un ilgtermiņā mīksto audu izmaiņa abos žokļos bija vērsta uz sejas augstuma samazināšanos. Īstermiņā un ilgtermiņā nelielas, bet statistiski ticamas mīksto audu izmaiņas tika novērotas deguna gala, Sn punkta un augšlūpas pamatnes rajonā. Īstermiņā nenovēroja izmaiņas augšlūpas un apakšlūpas rajonā, savukārt ilgtermiņā novēroja nelielas izmaiņas apakšlūpas rajonā, bet nenovēroja augšlūpas rajonā. Mentolabiālās rievas, mīksto audu zoda un pazodes rajonā novēroja ievērojamas un ticamas izmaiņas gan īstermiņā, gan ilgtermiņā. Pēcoperācijas periodā novēroja statistiski ticamu relapsu Sn punktā, augšlūpas, mentolabiālās rievas, mīksto audu zoda un pazodes rajonā. Novērotais relapss bija neliels.

Augšžokļa un deguna rajona mīksto audu horizontālā pārvietojuma attiecība pret cieto audu pārvietojumiem ir apskatīta tab. 12. Visas korelācijas bija statistiski ticamas.

Mīksto audu attiecība pret cieto audu pārvietojumu uzrādīja vidēji stipru vai stipru korelāciju. Dotajā grupā, izņemot augšlūpas un incisivu attiecību, nenovēroja būtiskas atšķirības starp īstermiņa un ilgtermiņa rezultātiem, salīdzinot mīksto audu horizontālo pārvietojumu ar cieto audu horizontālo pārvietojumu.

Tab. 12 Mīksto audu pārvietojuma attiecības pret cietajiem audiem īstermiņā un ilgtermiņā augšžokļa un deguna rajonā. Mīksto audu horizontālais pārvietojums.

Lielums	T0T2 mīkstie audi/T0T1 cietie audi(%)	R	T0T5mīkstie audi/T0T5 cietie audi(%)	R
Deguna gala pārvietojums pret A punkta horizontālo pārvietojumu	25%	0,69	33%	0,53
Deguna gala pārvietojums pret A punkta vertikālo pārvietojumu	34%	-0,33	22%	-0,35
Sn pārvietojums pret A punkta horizontālo pārvietojumu	34%	0,64	52%	0,53
Augšlūpas pamatnes pārvietojums pret A punkta horizontālo pārvietojumu	55%	0,77	56%	0,73
Augšlūpas pārvietojums pret A punkta horizontālo pārvietojumu	55%	0,72	87%	0,74
Augšlūpas pārvietojums pret augšējo incīsvu šķautnes horizontālo pārvietojumu	8%	0,80	63%	,80

R- korelācijas koeficients.

Korelācijām $p < 0,001$; *- $p < 0,05$

Mīksto audu vertikālā pārvietojuma attiecība augšžokļa un deguna rajonā pret cieto audu pārvietojumiem ir apskatīta tab. 13. Mīksto audu vertikālajā pārvietojumu attiecībā var redzēt ka korelācijas ir vājas un dažos gadījumos pat nav statistiski ticamas. Attiecības starp mīksto un cieto audu pārvietojumu daudzos gadījumos ir nelielas vai nav vispār.

Tab. 13 Mīksto audu pārvietojuma attiecības pret cietajiem audiem īstermiņā un ilgtermiņā augšžokļa un deguna rajonā. Mīksto audu vertikālais pārvietojums.

Lielums	T0T2 mīkstie audi/T0T1 cietie audi(%)	R	T0T5mīkstie audi/T0T5cietie audi(%)	R
Deguna gala pārvietojums pret A punkta vertikālo pārvietojumu	0%	0,47	11%	0,31*
Deguna gala pārvietojums pret A punkta horizontālo pārvietojumu	31%	-0,46	28%	-0,40
Sn pārvietojums pret A punkta vertikālo pārvietojumu	0%	0,36*	30%	NS
Augšlūpas pamatnes pārvietojums pret A punkta vertikālo pārvietojumu	64%	0,41*	36%	0,44
Augšlūpas pārvietojums pret A punkta vertikālo pārvietojumu	22%	0,45	44%	0,35*
Augšlūpas pārvietojums pret augšējo incīsvu šķautnes vertikālo pārvietojumu	40%	0,50	94%	0,40*

R- korelācijas koeficients.

$P < 0,001$; *- $p < 0,05$; NS- nav statistiski ticamas sakarības.

Tab. 14 ir attēloti rezultāti mīksto audu horizontālajam pārvietojumam attiecībā pret cieto audu pārvietojumiem apakšžokļa rajonā. Visām attiecībām, kur tiek salīdzināti mīkstie audi un cieto audu horizontālie pārvietojumi, novēroja stipras korelācijas un dažos gadījumos uz robežas ar tiešu sakarību. Attiecība starp mīkstajiem un cietajiem audi horizontālā plaknē uzrādīja atšķirības ar tendenci ilgtermiņā samazināties, izņemot mīksto audu pazodes rajonu.

Tab. 14 Mīksto audu pārvietojuma attiecības pret cietajiem audiem īstermiņā un ilgtermiņā apakšžokļa rajonā. Mīksto audu horizontālais pārvietojums.

Lielums	T0T2 mīkstie audi/T0T1 cietie audi(%)	R	T0T5mīkstie audi/T0T5 cietie audi(%)	R
Apakšlūpas pārvietojums pret apakšējo incisivu šķautņu horizontālo pārvietojumu	62%	0,86	36%	0,87
Apakšlūpas pārvietojums pret B punkta horizontālo pārvietojumu	144%	0,88	103%	0,90
Mentolabiālās rievas pārvietojums pret B punkta horizontālo pārvietojumu	134%	0,93	83%	0,97
Mīksto audu zoda pārvietojums pret Pog punkta horizontālo pārvietojumu	112%	0,94	78%	0,98
Mīksto audu pazodes pārvietojums pret Me punkta horizontālo pārvietojumu	81%	0,84	109%	0,92

R- korelācijas koeficients.

P < 0,001

Vertikālā mīksto audu pārvietojuma pret cietajiem audiem kopainu var iepazīt tab. 15. Dotajā grupā varēja novērot stipru, vidēji stipru un dažos gadījumos arī vāju korelāciju, ja salīdzina mīksto audu un cieto audu vertikālās proporcijas. Attiecības starp mīkstajiem un cietajiem audiem vertikālajā plaknē neuzrādīja lielu dažādību salīdzinot īstermiņa un ilgtermiņa datus.

Tab. 15 Mīksto audu pārvietojuma attiecības pret cietajiem audiem īstermiņā un ilgtermiņā apakšžokļa rajonā. Mīksto audu vertikālais pārvietojums.

Lielums	T0T2 mīkstie audi/T0T1 cietie audi(%)	R	T0T5mīkstie audi/T0T5 cietie audi(%)	R
Apakšlūpas pārvietojums pret apakšējo incisivu šķautņu vertikālo pārvietojumu	9%	0,42*	25%	0,49
Apakšlūpas pārvietojums pret B punkta vertikālo pārvietojumu	25%	0,38*	14%	0,61
Mentolabiālās rievas pārvietojums pret B punkta vertikālo pārvietojumu	79%	0,46	67%	0,62

Mīksto audu zoda pārvietojums pret Pog punkta vertikālo pārvietojumu	146%	0,45	76%	0,78
Mīksto audu pazodes pārvietojums pret Me punkta vertikālo pārvietojumu	110%	0,71	124%	0,78

R- korelācijas koeficients.

P < 0,001; *- p < 0,05.

Mīksto audu attiecība pret cietajiem audiem grupai bez sejas vertikālām izmaiņām.

Grupa kurā nenotika sejas vertikālās dimensijas izmaiņas bija otra lielākā grupa ar 31 pacientu. Izvērtējot šīs grupas cieto audu pārvietojumus horizontālā plaknē, varēja konstatēt, ka visi operācijas un ilgtermiņa pārvietojumi bija ar labu statistisko ticamību. Augšžokļa pārvietojums bija ļoti tuvs visas kopas pārvietojumam, savukārt apakšžokļa pārvietojums bija nedaudz lielāks. Pēcoperācijas periodā augšžoklī relapsu nenovēroja, notika neliela bet, statistiski ticama augšžokļa incisivu proinklinēšanās. Apakšžoklī novēroja statistiski ticamu relapsu.

Visi mīkstie audu pārvietojumi īstermiņā un ilgtermiņā ir statistiski ticami, kaut gan augšžokļa un deguna rajonā nepārsniedz 2mm. Apakšžokļa rajonā mīksto audu izmaiņas īstermiņa un ilgtermiņa periodā ir samērā ievērojamas, vidējām vērtībām gandrīz sasniedzot 8mm. Mīksto un cieto audu pārvietošanās virzieni pilnībā sakrīt. Pēcoperācijas periodā izmaiņas netika konstatētas deguna gala un apakšlūpas rajonā, bet Sn punkta, augšlūpas pamatnes un augšlūpas rajonā konstatēja ticamu relapsu zem 1mm. Mentolabiālās rievās, mīksto audu zoda un pazodes rajonā relapss bija statistiski ticams un lielāks.

Analizējot dotās grupas cieto audu vertikālās izmaiņas, kā jau tas bija gaidāms, konstatē samērā mazus pārvietojumus. Operācijas laikā konstatēja nelielu augšžokļa pārvietojumu uz leju A puntā un arī augšžokļa incisivu pārvietojumu uz leju. Apakšžoklī šajā periodā nenovēroja nekādas statistiski ticamas izmaiņas vertikālā virzienā. Ilgtermiņa periodā varēja novērot augšžokļa incisivu pārvietojumu uzleju, kā arī apakšžokļa incisivu un Me punkta nelielu pārvietojumu uz augšu. Pēcoperācijas perioda notika statistiski ticams visu cieto audu punktu pārvietojums uz augšu, izņemot A punktu, kura pārvietojums nebija statistiski ticams.

Mīksto audu pārvietojums vertikālā plaknē, līdzīgi kā cieto audu pārvietojumi neuzrādīja milzīgas vērtības. Īstermiņa periodā vērā ņemamas izmaiņas notika tikai attiecībā uz deguna galu, augšlūpu un apakšlūpu. Ilgtermiņa periodā vertikālās izmaiņas, kas saistītas ar pārvietojumu uz leju bija novērojamas augšlūpas pamatnei, augšlūpai un apakšlūpai. Pēcoperācijas periodā neliels, bet ticams relapss bija novērojams deguna galam.

Mīksto audu horizontālā pārvietojuma attiecība pret cietajiem audiem augšžokļa un deguna rajonā ir apskatīta tab. 16. Mīksto audu attiecība pret cieto audu horizontālo pārvietojumu ir ar vidēju vai vāju korelācijas stiprumu. Visos gadījumos, izņemot augšlūpas pārvietojumu pret augšējo incisivu šķautņu horizontālo pārvietojumu, attiecība starp mīkstajiem un cietajiem audiem ir samērā līdzīga gan īstermiņā, gan ilgtermiņā.

Tab. 16 Mīksto audu pārvietojuma attiecības pret cietajiem audiem īstermiņā un ilgtermiņā augšžokļa un deguna rajonā. Mīksto audu horizontālais pārvietojums.

Lielums	T0T2 mīkstie audi/T0T1 cietie audi(%)	R	T0T5mīkstie audi/T0T5 cietie audi(%)	R
Deguna gala pārvietojums pret A punkta horizontālo pārvietojumu	12%	0,56	19%	0,61
Deguna gala pārvietojums pret A punkta vertikālo pārvietojumu	19%	NS	111%	NS
Sn pārvietojums pret A punkta horizontālo pārvietojumu	30%	0,60	28%	0,57
Augšlūpas pamatnes pārvietojums pret A punkta horizontālo pārvietojumu	24%	0,60	29%	0,54
Augšlūpas pārvietojums pret A punkta horizontālo pārvietojumu	5%	0,38*	16%	0,36*
Augšlūpas pārvietojums pret augšējo incīsvu šķautnes horizontālo pārvietojumu	100%	0,60	18%	0,50

R- korelācijas koeficients.

Korelācijām $p < 0,001$; *- $p < 0,05$; NS- nav statistiski ticamas sakarības

Salīdzinot mīksto audu vertikālo pārvietojumu deguna un augšžokļa rajonā, var konstatēt, ka vienīgais rādītājs, kas uzrāda statistiski ticamu un stipru korelāciju gan īstermiņā, gan ilgtermiņā ir deguna gala vertikālais pārvietojums pret A punkta horizontālo pārvietojumu. Sn punkts uzrāda nelielu pārvietojumu attiecību, kas ir ar vidēju korelāciju īstermiņa periodā, bet nav novērojama ilgtermiņa periodā. Pārējās proporcijas ir bez statistiskas ticamības.

Apakšžokļa rajonā attiecība starp mīksto audu horizontālo pārvietojumu un cieto audu pārvietojumiem ir daudz labāka, kā augšžokļa rajonā. Visām attiecībām starp mīkstajiem audiem un cieto audu horizontālo pārvietojumu var novērot stipru korelāciju, kas ir tuva tiešai proporcijai. Vairumā gadījumu, izņemot mīksto audu pazodes un zoda pārvietojumus, konstatēja nelielas atšķirības starp īstermiņa un ilgtermiņa datiem (Tab. 17).

Tab. 17 Mīksto audu pārvietojuma attiecības pret cietajiem audiem īstermiņā un ilgtermiņā apakšžokļa rajonā. Mīksto audu horizontālais pārvietojums.

Lielums	T0T2 mīkstie audi/T0T1 cietie audi(%)	R	T0T5mīkstie audi/T0T5 cietie audi(%)	R
Apakšlūpas pārvietojums pret apakšējo incīsvu šķautņu horizontālo pārvietojumu	85%	0,86	75%	0,88
Apakšlūpas pārvietojums pret B punkta horizontālo pārvietojumu	71%	0,83	82%	0,90
Mentolabiālās rievas pārvietojums pret B punkta horizontālo pārvietojumu	82%	0,88	78%	0,97

Mīksto audu zoda pārvietojums pret Pog punkta horizontālo pārvietojumu	125%	0,91	99%	0,96
Mīksto audu pazodes pārvietojums pret Me punkta horizontālo pārvietojumu	39%	0,90	90%	0,91

R- korelācijas koeficients.

P < 0,001

Apakšžokļa rajona mīksto audu vertikālais pārvietojums pret cieto audu pārvietojumiem ir vairumā gadījumu ar ticamiem korelācijas koeficientiem. Praktiski visos gadījumos mīkstie audi pārvietojas stipri vairāk kā cietie audi vertikālā virzienā, arī korelācija starp šīm pārvietojumu attiecībām ir vairumā gadījumu vai nu vidēji stipra vai arī stipra (Tab. 18).

Tab. 18 Mīksto audu pārvietojuma attiecības pret cietajiem audiem īstermiņā un ilgtermiņā apakšžokļa rajonā. Mīksto audu vertikālais pārvietojums.

Lielums	T0T2 mīkstie audi/T0T1 cietie audi(%)	R	T0T5mīkstie audi/T0T5 cietie audi(%)	R
Apakšlūpas pārvietojums pret apakšējo incisīvu šķautņu vertikālo pārvietojumu	146%	0,44*	207%	NS
Apakšlūpas pārvietojums pret B punkta vertikālo pārvietojumu	167%	0,69	161%	0,43*
Mentolabiālās rievas pārvietojums pret B punkta vertikālo pārvietojumu	150%	0,58	15%	0,59
Mīksto audu zoda pārvietojums pret Pog punkta vertikālo pārvietojumu	155%	0,59	196%	0,77
Mīksto audu pazodes pārvietojums pret Me punkta vertikālo pārvietojumu	112%	0,52	104%	0,73

R- korelācijas koeficients.

P < 0,001; *- p < 0,05.

Mīksto audu attiecība pret cietajiem audiem sejas pagarināšanās grupai.

Sejas pagarināšanās grupā, kas bija vismazākā grupa, tika iekļauti 11 pacienti. Operācijas laikā šajā grupā tika novēroti samērā nelieli pārvietojumi horizontālā virzienā augšžokļa rajonā un incisīviem vispār nenovēroja pārvietojumu. Apakšžokļa rajonā šajā grupā bija vislielākais horizontālais pārvietojums no visām grupām. Ilgtermiņā varēja novērot statistiski ticamu pārvietojumu uz priekšu gan augšžokļa incisīviem, gan A punktā. Kopējais pārvietojums (T0T5) apakšžokļa rajonā bija stipri mazāks nekā operācijas laikā, kas bija saistīts ar samērā lielo relapsu apakšžokļa rajonā. Augšžokļa A punkta rajonā horizontālu relapsu nenovēroja, bet incisīvi pēcooperācijas periodā pārvietojās uz priekšu.

Šajā grupā horizontālā virzienā ne deguna, ne augšlūpas rajonā nebija notikušas vērā ņemamas izmaiņas nevienā no apskatītajiem laika periodiem, izņemot nelielu deguna gala pārvietojumu uz priekšu īstermiņa periodā. Apakšžokļa rajonā mīksto audu izmaiņas bija samērā ievērojamas gan īstermiņa, gan ilgtermiņa periodos, kā arī novēroja nenozīmīgus, vai nelielus relapsu, izņemot mīksto audu zoda rajonā, kur relapss bija nedaudz lielāks.

Cietajiem audiem vertikālā virzienā novēroja ievērojamu pārvietojumu, kas bija vērsts uz sejas pagarināšanos operācijas laikā. Kopējais pārvietojums šajā grupā bija ievērojami mazāks, kas bija saistīts ar lielo relapsu abos žokļos. Sejas pagarināšanās grupa bija grupa ar vislielāko cieto audu vertikālo relapsu.

Mīkstajiem audiem vertikālā virzienā īstermiņa periodā deguna un augšlūpas rajonā pārvietojums bija samērā neliels un deguna rajonā pat bez statistiskās ticamības. Apakšžokļa rajonā vertikālie pārvietojumi īstermiņa periodā, bija ievērojami lielāki kā augšžoklī. Ilgtermiņa periodā ne deguna gals, ne Sn punkts neuzrādīja statistiski ticamas izmaiņas, savukārt augšlūpas pamatne un augšlūpa virzījās uz leju. Ilgtermiņa periodā mīksto audu vertikālās izmaiņas apakšžokļa rajonā bija nedaudz mazākas kā īstermiņā, jo atšķirībā no cietajiem audiem, mīkstajiem audiem statistiski ticams relapss tika novērots tikai apakšlūpas rajonā.

Attiecības starp mīksto audu horizontālo pārvietojumu un cieto audu pārvietojumiem praktiski visas bija bez statistiskas ticamības un vienīgais izņēmums ar vidēji stipru korelāciju bija Sn punkta pārvietojums pret A punkta vertikālo pārvietojumu ilgtermiņa periodā.

Mīksto audu vertikālā pārvietojuma attiecība pret cieto audu pārvietojumu dažādos virzienos ir apskatīta tab. 19. Īstermiņa izmaiņās, izņemot deguna gala rajonu, kur tika salīdzinātas attiecības starp mīkstajiem audiem un cieto audu vertikālo pārvietojumu bija sastopama stipra korelācija. Ilgtermiņa datiem korelācija stipra un ticama bija tikai deguna un augšlūpas rajonam. Apakšžokļa rajonam ilgtermiņā nebija ticamības šīm korelācijām.

Tab. 19 Mīksto audu pārvietojuma attiecības pret cietajiem audiem īstermiņā un ilgtermiņā augšžokļa un deguna rajonā. Mīksto audu vertikālais pārvietojums.

Lielums	T0T2 mīkstie audi/T0T1 cietie audi(%)	R	T0T5mīkstie audi/T0T5 cietie audi(%)	R
Deguna gala pārvietojums pret A punkta vertikālo pārvietojumu	41%	NS	104%	0,75
Deguna gala pārvietojums pret A punkta horizontālo pārvietojumu	74%	NS	57%	NS
Sn pārvietojums pret A punkta vertikālo pārvietojumu	47%	0,71*	51%	0,86
Augšlūpas pamatnes pārvietojums pret A punkta vertikālo pārvietojumu	59%	0,68*	24%	0,64*
Augšlūpas pārvietojums pret A punkta vertikālo pārvietojumu	124%	0,70*	230%	NS
Augšlūpas pārvietojums pret augšējo incisivu šķautnes vertikālo pārvietojumu	70%	0,69*	141%	NS

R- korelācijas koeficients.

P< 0,01; *- p<0,05; NS- nav statistiski ticamas sakarības

Mīksto audu horizontālais pārvietojums apakšžokļa rajonā pret cieto audu horizontāliem pārvietojumiem uzrādīja stipru korelāciju vai bija ļoti tuvu tiešai sakarībai. Attiecības starp mīkstajiem un cietajiem audiem horizontālā plaknē uzrādīja samērā lielu dažādību starp īstermiņa un ilgtermiņa rezultātiem (Tab20).

Tab. 20 Mīksto audu pārvietojuma attiecības pret cietajiem audiem īstermiņā un ilgtermiņā apakšžokļa rajonā. Mīksto audu horizontālais pārvietojums.

Lielums	T0T2 mīkstie audi/T0T1 cietie audi(%)	R	T0T5mīkstie audi/T0T5cietie audi(%)	R
Apakšlūpas pārvietojums pret apakšējo incisivu šķautņu horizontālo pārvietojumu	78%	0,85	87%	0,93
Apakšlūpas pārvietojums pret B punkta horizontālo pārvietojumu	64%	0,78	6%	0,93
Mentolabiālās rievas pārvietojums pret B punkta horizontālo pārvietojumu	77%	0,94	19%	0,99
Mīksto audu zoda pārvietojums pret Pog punkta horizontālo pārvietojumu	78%	0,87	97%	0,97
Mīksto audu pazodes pārvietojums pret Me punkta horizontālo pārvietojumu	80%	0,82	110%	0,95

R- korelācijas koeficients.

P< 0,01; *- p<0,05; NS- nav statistiski ticamas sakarības

Mīksto audu vertikālais pārvietojums pret cieto audu pārvietojumiem apakšžokļa rajonā, uzrādīja samērā lielu variabilitāti proporcijās. Īstermiņa periodā visās attiecībās starp mīkstajiem audiem un cieto audu vertikālo pārvietojumu bija ticama vidēji stipra vai stipra korelācija. Ilgtermiņa periodam ticama korelācija starp mīksto audu un cieto audu vertikālo pārvietojumu bija apakšlūpai pret incisiviem, mentolabiālai rievai un pazodei, un šī korelācija bija stipra. Atšķirības proporcijās starp īstermiņa un ilgtermiņa datiem mentolabiālās rievas, zoda un pazodes rajonos bija samērā ievērojamas (Tab. 21).

Tab. 21 Mīksto audu pārvietojuma attiecības pret cietajiem audiem īstermiņā un ilgtermiņā apakšžokļa rajonā. Mīksto audu vertikālais pārvietojums.

Lielums	T0T2 mīkstie audi/T0T1 cietie audi(%)	R	T0T5mīkstie audi/T0T5cietie audi(%)	R
Apakšlūpas pārvietojums pret apakšējo incisivu šķautņu vertikālo pārvietojumu	105%	0,62*	133%	0,82
Apakšlūpas pārvietojums pret B punkta vertikālo pārvietojumu	122%	0,77	197%	NS

Mentolabiālās rievās pārvietojums pret B punkta vertikālo pārvietojumu	95%	0,84	161%	NS
Mīksto audu zoda pārvietojums pret Pog punkta vertikālo pārvietojumu	104%	0,68*	189%	0,75
Mīksto audu pazodes pārvietojums pret Me punkta vertikālo pārvietojumu	74%	0,84	179%	0,90

R- korelācijas koeficients.

P < 0,001; *- p < 0,05; NS- nav statistiski ticamas sakarības

ANOVA starp visām trim grupām (sejas saīsināšanās, pagarināšanās un bez vertikālām izmaiņām) uzrādīja statistiski ticamas izmaiņas visos cieto audu pārvietojuma rādītājos, kas tika veikti operācijas laikā ($p < 0,001$). Vienīgais rādītājs, kas neuzrādīja ticamas atšķirības starp grupām bija A punkta horizontālais pārvietojums operācijas laikā ($p = 0,089$).

Mīkstie audi un atšķirības starp dzimumiem

Attiecības starp mīkstajiem un cietajiem audiem vīriešiem.

Vīriešu grupa šajā pētījumā sastāvēja no 54 pacientiem un tas sastādīja 65% no visas kopas. Vīriešu grupai sastādot praktiski 2/3 no kopas, arī rezultāti vairumā no rādītājiem stipri neatšķīrās no visas kopas rezultātiem. Augšžokļa rajonā gan operācijas laikā, gan ilgtermiņā bija nedaudz lielāks pārvietojums uz priekšu kā kopā kopumā, bet pēcoperācijas izmaiņas bija vienādas. Apakšžokļa rajonā visas cieto audu izmaiņas bija praktiski identiskas cieto audu izmaiņām visā kopā.

Visas mīksto audu horizontālās izmaiņas gan īstermiņā, gan ilgtermiņā bija statistiski ticamas. Izmaiņas deguna un augšlūpas rajonā bija samērā nelielas, tikai attiecībā uz Sn punktu pārsniedzot 2 mm robežu. Mīksto audu relapss arī bija salīdzinoši neliels, nepārsniedzot 1 mm, kaut gan augšlūpas gadījumā sastādīja 47% no īstermiņa pārvietojuma. Apakšžokļa rajonā īstermiņa un ilgtermiņa izmaiņas bija daudz izteiktākas kā augšžoklī, sasniedzot 6,7 mm pārvietojumu mentolabiālās rievās rajonā. Relapss apakšžokļa rajonā mīkstajiem audiem arī nebija liels, nepārsniedzot 2 mm un apakšlūpas rajonā nebija vispār.

Vertikālā virzienā vīriešu grupa iztika bez būtiska vidējā augšžokļa pārvietojuma operācijas laikā un ilgtermiņa periodā, jo statistisku, bet nelielu virzību uz leju uzrādīja augšžokļa incīsi operācijas laikā. Augšžoklim novēroja arī nelielu, bet statistiski ticamu relapsu. Apakšžokļa rajonā novēroja nelielu cieto audu pārvietojumu uz augšu operācijas laikā un kopējais pārvietojums (TOT5) gandrīz sasniedza 3 mm ($p < 0,001$). Apakšžokļa rajonā ticamas izmaiņas notika ar incīsiem un bija vērstas uz sejas vertikālās dimensijas samazināšanos.

Mīkstajiem audiem vertikālā virzienā, bija raksturīga statistiski ticama, bet neliela deguna gala pacelšanās uz augšu un augšlūpas nolaišanās uz leju gan īstermiņa, gan ilgtermiņa periodā. Šīm izmaiņām sekoja neliels relapss deguna gala rajonā. Apakšžokļa rajonā ticamas izmaiņas īstermiņā notika tikai attiecībā pret zodu un

pazodi un bija vērstas uz sejas saīsināšanos. Ilgtermiņā novēroja arī mentolabiālas rievas nelielu pārvietojumu uz augšu. Apakšžokļa rajonā nenovēroja statistiski ticamas mīksto audu izmaiņas pēcoperācijas periodā.

Mīksto audu un cieto audu horizontālo pārvietojumu attiecība deguna un augšžokļa rajonā ir redzama tab. 22. Visiem lielumiem ir ticama korelācija, kas ir vidēji stipra gan īstermiņa, gan ilgtermiņa rezultātiem. Visām proporcijām, izņemot augšlūpas pārvietojumu pret augšžokļa incisiviem, ir neliela atšķirība starp īstermiņa un ilgtermiņa datiem.

Tab. 22 Mīksto audu pārvietojuma attiecības pret cietajiem audiem īstermiņā un ilgtermiņā augšžokļa un deguna rajonā. Mīksto audu horizontālais pārvietojums.

Lielums	T0T2 mīkstie audi/T0T1 cietie audi(%)	R	T0T5mīkstie audi/T0T5 cietie audi(%)	R
Deguna gala pārvietojums pret A punkta horizontālo pārvietojumu	22%	0,62	24%	0,63
Sn pārvietojums pret A punkta horizontālo pārvietojumu	34%	0,60	42%	0,56
Augšlūpas pamatnes pārvietojums pret A punkta horizontālo pārvietojumu	37%	0,71	42%	0,62
Augšlūpas pārvietojums pret A punkta horizontālo pārvietojumu	27%	0,61	44%	0,56
Augšlūpas pārvietojums pret augšējo incisivu šķautnes horizontālo pārvietojumu	51%	0,72	20%	0,66

R- korelācijas koeficients.

Visām korelācijām $p < 0,001$

Mīksto audu un cieto audu vertikālo pārvietojumu attiecības augšžokļa un deguna rajonā ir vājākas kā horizontālas attiecības tajā pašā rajonā. Korelācija nav statistiski ticama deguna gala vertikālajam pārvietojumam un Sn punkta vertikālajam pārvietojumam pret A punkta vertikālo pārvietojumu, pārējos gadījumos ir vāja vai labākajā gadījumā vidēja sakarība. Attiecība, ar kādu mīkstie audi pārvietojas pret cietajiem audiem ir neliela (Tab. 23).

Tab. 23 Mīksto audu pārvietojuma attiecības pret cietajiem audiem īstermiņā un ilgtermiņā augšžokļa un deguna rajonā. Mīksto audu vertikālais pārvietojums.

Lielums	T0T2 mīkstie audi/T0T1 cietie audi(%)	R	T0T5mīkstie audi/T0T5 cietie audi(%)	R
Deguna gala pārvietojums pret A punkta vertikālo pārvietojumu	28%	0,30*	14%	NS
Deguna gala pārvietojums pret A punkta horizontālo pārvietojumu	15%	-0,58	7%	-0,50
Sn pārvietojums pret A punkta vertikālo pārvietojumu	13%	0,35*	58%	NS

Augšlūpas pamatnes pārvietojums pret A punkta vertikālo pārvietojumu	62%	0,42	64%	0,34*
Augšlūpas pārvietojums pret A punkta vertikālo pārvietojumu	11%	0,47	66%	0,31*
Augšlūpas pārvietojums pret augšējo incisīvu šķautnes vertikālo pārvietojumu	36%	0,60	93%	0,39

R- korelācijas koeficients.

P < 0,001; *- p < 0,05; NS- nav statistiski ticamas sakarības

Mīksto audu pārvietojums pret cietajiem audiem horizontālā virzienā apakšžokļa rajonā visiem rādītājiem uzrāda stipru korelāciju, kas ir uz robežas ar tiešu sakarību, gan ilgtermiņā, gan īstermiņā. Samērā liela atšķirība starp īstermiņa un ilgtermiņa datiem ir novērojama apakšlūpas pārvietojumā pret apakšžokļa incisīviem un pazodes pārvietojumā pret Me punktu, pārējiem datiem šīs atšķirības ir minimālas (Tab. 24).

Tab. 24 Mīksto audu pārvietojuma attiecības pret cietajiem audiem īstermiņā un ilgtermiņā apakšžokļa rajonā. Mīksto audu horizontālais pārvietojums.

Lielums	T0T2 mīkstie audi/T0T1 cietie audi(%)	R	T0T5mīkstie audi/T0T5 cietie audi(%)	R
Apakšlūpas pārvietojums pret apakšējo incisīvu šķautņu horizontālo pārvietojumu	83%	0,89	34%	0,88
Apakšlūpas pārvietojums pret B punkta horizontālo pārvietojumu	89%	0,89	92%	0,92
Mentolabiālās rievas pārvietojums pret B punkta horizontālo pārvietojumu	78%	0,93	75%	0,97
Mīksto audu zoda pārvietojums pret Pog punkta horizontālo pārvietojumu	77%	0,95	96%	0,98
Mīksto audu pazodes pārvietojums pret Me punkta horizontālo pārvietojumu	29%	0,90	81%	0,95

R- korelācijas koeficients.

Visām korelācijām p < 0,001

Vertikālajām mīksto audu izmaiņām attiecībā pret cieto audu izmaiņām apakšžokļa rajonā, arī ir samērā labas korelācijas, kas vairumā gadījumu ir stipras. Atšķirības starp īstermiņa un ilgtermiņa rezultātiem ir samērā lielas. Zoda un pazodes gadījumā mīkstie audi pārvietojas ievērojami vairāk kā to dara cietie audi (Tab. 25).

Tab. 25 Mīksto audu pārvietojuma attiecības pret cietajiem audiem īstermiņā un ilgtermiņā apakšžokļa rajonā. Mīksto audu vertikālais pārvietojums.

Lielums	TOT2 mīkstie audi/TOT1 cietie audi(%)	R	TOT5mīkstie audi/TOT5 cietie audi(%)	R
Apakšlūpas pārvietojums pret apakšējo incisivu šķautņu vertikālo pārvietojumu	71%	0,71	115%	0,56
Apakšlūpas pārvietojums pret B punkta vertikālo pārvietojumu	58%	0,73	61%	0,61
Mentolabiālās rievas pārvietojums pret B punkta vertikālo pārvietojumu	93%	0,83	44%	0,75
Mīksto audu zoda pārvietojums pret Pog punkta vertikālo pārvietojumu	175%	0,83	135%	0,93
Mīksto audu pazodes pārvietojums pret Me punkta vertikālo pārvietojumu	110%	0,89	165%	0,91

R- korelācijas koeficients.

Visām korelācijām $p < 0,001$

Attiecības starp mīkstajiem un cietajiem audiem sievietēm.

Sieviešu grupa sastāvēja no 29 pacientiem un tas bija 35% no visas kopas. Vairākos parametros sievietes grupa uzrādīja samērā atšķirīgus rezultātus no vīriešu grupas un visas kopas. Cieto audu pārvietojumi horizontālā virzienā operācijas laikā un ilgtermiņā bija ticami abos žokļos. Augšžokļa pārvietojums nebija liels un nepārsniedza 3 mm, arī relapss augšžokļa rajonā nebija liels un nepārsniedza 1mm augšžokļa incisivu rajonā. Apakšžoklī operācijas un ilgtermiņa pārvietojumi bija lielāki un sasniedza 6,7 mm. Relapss apakšžokļa rajonā bija statistiski ticams un Pog punkta rajonā sasniedza 2 mm.

Īstermiņa periodā mīksto audu horizontālais pārvietojums deguna un augšlūpas rajonā bija neliels, nepārsniedzot 1,5 mm, bet statistiski ticams ($p < 0,05$). Apakšžokļa rajonā pārvietojums bija ievērojami lielāks, sasniedzot 5,7 mm. Ilgtermiņa perioda pārvietojums visiem rādītājiem bija mazāks nekā īstermiņa pārvietojums, izņemot deguna gala rajonu un apakšlūpas rajonu, kur šis pārvietojums bija lielāks kā īstermiņā. Recidīvs šajā grupā bija sastopams mentolabiālās rievas, zoda un pazodes rajonā, bet deguna gala rajonā pēcoperācijas periodā turpinājās pārvietojums uz priekšu.

Sieviešu grupai vertikālā virzienā neviens no operācijas pārvietojumiem nebija ar statistisku ticamību. Ilgtermiņa periodā statistiski ticamas vertikālas izmaiņas uzrādīja tikai apakšžokļa punkti un tās bija vērstas uz sejas vertikālā augstuma samazināšanos. Pēcoperācijas periodā visas, izņemot B punkta rajonu, izmaiņas bija statistiski ticamas un vērstas uz sejas vertikālās dimensijas samazināšanos.

Mīksto audu vertikālās izmaiņas īstermiņa periodā ar statistisku ticamību bija novērojamas augšlūpas, mentolabiālās rievas, zoda un pazodes rajonā. Notika augšlūpas pārvietojums uz leju un pārējo nosaukto punktu pārvietojums uz augšu.

Ilgtermiņa izmaiņas bija ļoti līdzīgas īstermiņa izmaiņām, ar tiem pašiem iesaistītajiem punktiem. Pēcoperācijas periodā nebija statistiski ticams neviens no pārvietojumiem vertikālā virzienā.

Mīksto audu horizontālo izmaiņu attiecība pret cieto audu horizontālo pārvietojumu deguna un augšlūpas rajonā uzrādīja vairumā gadījumu vidēju vai vāju korelāciju. Statistiskā ticamība arī bija ar dažādu ticamības līmeni. Bija novērojamas samērā lielas atšķirības starp īstermiņa un ilgtermiņa datiem (Tab. 26).

Tab. 26 Mīksto audu pārvietojuma attiecības pret cietajiem audiem īstermiņā un ilgtermiņā augšžokļa un deguna rajonā. Mīksto audu horizontālais pārvietojums.

Lielums	T0T2 mīkstie audi/T0T1 cietie audi(%)	R	T0T5mīkstie audi/T0T5 cietie audi(%)	R
Deguna gala pārvietojums pret A punkta horizontālo pārvietojumu	7%	0,53	25%	0,44*
Sn pārvietojums pret A punkta horizontālo pārvietojumu	13%	0,56	21%	0,47*
Augšlūpas pamatnes pārvietojums pret A punkta horizontālo pārvietojumu	17%	0,64	23%	0,67
Augšlūpas pārvietojums pret A punkta horizontālo pārvietojumu	1%	0,52	47%	0,68
Augšlūpas pārvietojums pret augšējo incisīvu šķautnes horizontālo pārvietojumu	63%	0,74	76%	0,68

R- korelācijas koeficients.

Korelācijām $p < 0,001$; * - $p < 0,05$

Deguna un augšžokļa rajonā novērotā attiecība starp mīksto un cieto audu vertikālo pārvietojumu uzrādīja vāju vai vidēji stipru korelāciju. Augšlūpas pamatnes un augšlūpas vertikālais pārvietojums pret A punkta vertikālo pārvietojumu uzrādīja ievērojamas atšķirības starp īstermiņa un ilgtermiņa datiem. Pārējie rādītāji bija samērā līdzīgi dažādos laika periodos (Tab. 27).

Tab. 27 Mīksto audu pārvietojuma attiecības pret cietajiem audiem īstermiņā un ilgtermiņā augšžokļa un deguna rajonā. Mīksto audu vertikālais pārvietojums.

Lielums	T0T2 mīkstie audi/T0T1 cietie audi(%)	R	T0T5mīkstie audi/T0T5 cietie audi(%)	R
Deguna gala pārvietojums pret A punkta vertikālo pārvietojumu	62%	0,60	55%	0,54
Deguna gala pārvietojums pret A punkta horizontālo pārvietojumu	7%	-0,39*	9%	-0,50
Sn pārvietojums pret A punkta vertikālo pārvietojumu	39%	0,67	62%	0,64

Augšlūpas pamatnes pārvietojums pret A punkta vertikālo pārvietojumu	36%	0,55	81%	0,66
Augšlūpas pārvietojums pret A punkta vertikālo pārvietojumu	5%	0,60	81%	0,57
Augšlūpas pārvietojums pret augšējo incisīvu šķautnes vertikālo pārvietojumu	62%	0,67	48%	0,55

R- korelācijas koeficients.

P < 0,001; *- p < 0,05

Apakšzokļa rajonā attiecība starp mīksto un cieto audu horizontālajiem pārvietojumiem uzrādīja stipru korelāciju un dažos gadījumos tā tuvojās tiešai sakarībai. Mīksto audu pazode bija vienīgais rajons, kur nenovēroja būtisku atšķirību starp īstermiņa un ilgtermiņa datiem, pārējos punktos bija samērā lielas atšķirības (Tab. 28).

Tab. 28 Mīksto audu pārvietojuma attiecības pret cietajiem audiem īstermiņā un ilgtermiņā apakšzokļa rajonā. Mīksto audu horizontālais pārvietojums.

Lielums	T0T2 mīkstie audi/T0T1 cietie audi(%)	R	T0T5mīkstie audi/T0T5 cietie audi(%)	R
Apakšlūpas pārvietojums pret apakšējo incisīvu šķautņu horizontālo pārvietojumu	55%	0,89	100%	0,92
Apakšlūpas pārvietojums pret B punkta horizontālo pārvietojumu	134%	0,88	63%	0,92
Mentolabiālās rievas pārvietojums pret B punkta horizontālo pārvietojumu	159%	0,93	53%	0,98
Mīksto audu zoda pārvietojums pret Pog punkta horizontālo pārvietojumu	180%	0,94	74%	0,98
Mīksto audu pazodes pārvietojums pret Me punkta horizontālo pārvietojumu	134%	0,95	140%	0,94

R- korelācijas koeficients.

Visām korelācijām p < 0,001

Mīksto audu vertikālā pārvietojuma attiecība pret cieto audu vertikālo pārvietojumu apakšzokļa rajonā arī uzrādīja stipru un brīžiem pat ļoti stipru korelāciju. Novēroja izteiktas atšķirības starp īstermiņa un ilgtermiņa datiem. Visos gadījumos, izņemot mīksto audu zoda rajonu, bija tendence ilgtermiņā samazināties proporcijai (Tab. 29).

Tab. 29 Mīksto audu pārvietojuma attiecības pret cietajiem audiem īstermiņā un ilgtermiņā apakšzokļa rajonā. Mīksto audu vertikālais pārvietojums.

Lielums	T0T2 mīkstie audi/T0T1 cietie audi(%)	R	T0T5mīkstie audi/T0T5 cietie audi(%)	R
Apakšlūpas pārvietojums pret apakšējo incisivu šķautņu vertikālo pārvietojumu	86%	0,82	10%	0,81
Apakšlūpas pārvietojums pret B punkta vertikālo pārvietojumu	160%	0,82	36%	0,84
Mentolabiālās rievas pārvietojums pret B punkta vertikālo pārvietojumu	139%	0,87	57%	0,87
Mīksto audu zoda pārvietojums pret Pog punkta vertikālo pārvietojumu	83%	0,88	136%	0,87
Mīksto audu pazodes pārvietojums pret Me punkta vertikālo pārvietojumu	97%	0,97	46%	0,95

R- korelācijas koeficients.

Visām korelācijām $p < 0,001$

Operācijas laikā veiktais ķirurģiskais cieto audu pārvietojums starp vīriešu un sieviešu grupu statistiski ticami atšķīrās A punkta horizontālajā pārvietojumā ($p = 0,018$) un augšzokļa incisivu horizontālajā pārvietojumā ($p = 0,025$). Pārējiem pārvietojumiem nebija ticamas atšķirības starp grupām.

Attiecībā ar kādu mīkstie audi pārvietojas pret cietajiem audiem augšzokļa un deguna rajonā tika konstatēta tendence uz atšķirību starp dzimumiem tikai vienā rādītājā, un tā bija attiecība starp deguna gala horizontālo pārvietojumu laika periodā T0T2 pret A punkta horizontālo pārvietojumu laika posmā T0T1 ($p = 0,051$). Apakšzokļa rajonā tika konstatētas dažas statistiski ticamas atšķirības un dažas tendences atšķirībās starp dzimumiem. Statistiski ticamas atšķirības starp dzimumiem tika konstatētas: attiecībā ar kādu mīksto audu zods pārvietojas vertikālā virzienā laika periodā T0T2 pret Pog punkta vertikālo pārvietojumu laika periodā T0T1 ($p = 0,032$); attiecībā ar kādu mīksto audu pazode pārvietojas vertikālā virzienā laika periodā T0T2 pret cieto audu Me punkta horizontālo pārvietojumu laika periodā T0T1 ($p = 0,019$); attiecībā ar kādu mīksto audu pazode pārvietojas vertikālā virzienā laika periodā T0T5 pret cieto audu Me punkta horizontālo pārvietojumu laika periodā T0T5 ($p = 0,011$). Tendence atšķirībās starp dzimumiem tika konstatēta: attiecībā ar kādu apakšlūpa pārvietojas horizontālā virzienā laika periodā T0T2 pret apakšzokļa incisivu horizontālo pārvietojumu laika periodā T0T1 ($p = 0,074$); attiecībā ar kādu mentolabiālā rievā pārvietojas horizontālā virzienā laika periodā T0T2 pret cieto audu B punkta horizontālo pārvietojumu laika periodā T0T1 ($p = 0,067$); attiecībā ar kādu mīksto audu pazode pārvietojas vertikālā virzienā laika periodā T0T5 pret cieto audu Me punkta vertikālo pārvietojumu laika periodā T0T5 ($p = 0,075$).

Mīksto audu biezums.

Tika veikts salīdzinājums starp ķirurģisko pārvietojumu starp plānas augšlūpas grupu un biezas augšlūpas grupu un konstatēts, ka ne vertikālā, ne horizontālā virzienā nebija statistiski ticamas atšķirības starp šīm grupām. Deguna garumam arī tika veikts šis pats salīdzinājums starp augšžokļa priekšējās daļas vertikālajiem un horizontālajiem pārvietojumiem. Apakšžokļa gadījumā arī tika veikts salīdzinājums ķirurģiskajos pārvietojumos gan vertikālā, gan horizontālā virzienā, starp plānās un biezas apakšlūpas grupām. Konstatēja, ka nebija statistiski ticamas atšķirības starp grupām un līdz ar to šīs grupas ir savstarpēji salīdzināmas, jo nebija būtisku atšķirību operāciju pārvietojumos, tādejādi izslēdzot faktorus, kas būtu saistīti ar operāciju pārvietojumu un recidīvu.

Mīksto audu biezuma izmaiņas augšlūpas un deguna rajonā ilgtermiņā (T0T5) bija ar labu statistisko ticamību. Novēroja mīksto audu biezuma samazināšanos gan plānas, gan biezas augšlūpas grupās starp dažādiem anatomiskiem punktiem. Īsa un gara deguna grupas arī uzrādīja mīksto audu biezuma samazināšanos un tas bija statistiski ticams ($p < 0,01$) (Tab. 30).

Tab. 30 Mīksto audu biezuma izmaiņas augšlūpas un deguna rajonā.

Lielumu izmaiņas laika intervālā no T0 līdz T5	Plāna augšlūpa (1A)	Bieza augšlūpa (2A)	Īss deguns (1C)	Garš deguns (2C)
ANS punkts- deguna gals	-1.6± 3.0**	-2.3± 2.3**	-1.4± 3.1** (5%)	-2.5± 2.0** (7%)
A punkts- augšlūpas pamatne	-1.4± 1.8** (9%)	-2.8± 1.7** (14%)		
A punkts –Sn punkts	-1.9± 2.1**	-3.1± 1.4**		
A punkts- augšlūpa	-0.9± 2.6**	-2.9± 2.7**		

**- $P < 0.01$

„+”- mīksto audu biezuma palielināšanās

„-”- mīksto audu biezuma samazināšanās

Apakšlūpas rajonā šīs izmaiņas bija nedaudz sarežģītākas. Attālumos starp B punktu un apakšlūpu un B punktu un mīksto audu zodu novēroja biezuma samazināšanos abās grupās. Attālumā starp B punktu un mentolabiālo rievu novēroja nelielu, bet statistiski ticamu biezuma palielināšanos plānās apakšlūpas grupā un nelielu, bet ticamu biezuma samazināšanos biezas apakšlūpas grupā (Tab. 31).

Tab. 31 Mīksto audu biezuma izmaiņas apakšlūpas rajonā

Lielumu izmaiņas laika intervālā no T0 līdz T5	Plāna apakšlūpa (1B)	Bieza apakšlūpa (2B)
B punkts- apakšlūpa	-1.1± 2.6**	-1.8± 2.2**
B punkts – mentolabiālā rievā	0.4± 0.7** (4%)	-0.5± 1.4** (4%)
B punkts – mīksto audu zods	-1.2± 1.8**	-1.1± 1.9**

**-P<0.01

„+”- mīksto audu biezuma palielināšanās

„-”- mīksto audu biezuma samazināšanās

Mīksto audu biezuma izmaiņas, salīdzinot savā starpā plāno (1A) un biezo (2A) augšlūpu grupas, uzrādīja statistiski ticamas atšķirības attālumos A punkts - augšlūpas pamatne, A punkts – Sn punkts, A punkts – augšlūpa. Plāno (1B) un biezo (2B) apakšlūpu grupu salīdzinājumā atšķirības bija tikai attālumā B punkts – mentolabiālā rievā. Īso degunu (1C) grupu salīdzinot ar garo degunu (2C) grupu, konstatēja statistiski ticamas atšķirības attālumos A punkts- augšlūpas pamatne un A punkts augšlūpa (Tab. 32).

Tab. 32 Grupu savstarpējs salīdzinājums

Lielumu izmaiņas laika intervālā no T0 līdz T5	1A ar 2A (mm)	1B ar 2B (mm)	1C ar 2C (mm)
ANS punkts- deguna gals	-0.8		-1.1
A punkts- augšlūpas pamatne	-1.3**		-0.9*
A punkts –Sn punkts	-1.2**		-0.7
A punkts- augšlūpa	-2.0**		-1.3*
B punkts- apakšlūpa		-0.7	
B punkts – mentolabiālā rievā		-0.9**	
B punkts – mīksto audu zods		-0.1	

**-P<0.01; *- p<0.05

SECINĀJUMI

- Augšžokļa mīkšie audi mazāk seko cietajiem audiem horizontālā virzienā nekā to dara mīkšie audi apakšžoklī.
- Deguna gals pārvietojas uz priekšu un uz augšu stiprā saistībā ar augšžokļa skeletālās daļas pārvietojumu gan vertikālā, gan horizontālā virzienā.
- Sejas vertikālās dimensijas maiņa operācijas laikā ietekmē mīksto audu pārvietojuma raksturu.
- Cieto un mīksto audu relapsus ietekmēja sejas vertikālās dimensijas izmaiņas.
- 3 gadu laikā novēroja samērā atšķirīgas cieto un mīksto audu izmaiņas.
- Vīrieši un sievietes uzrādīja atšķirīgas mīksto audu pārvietojuma pret cieto audu pārvietojumu attiecības.
- Pie nelieliem cieto audu pārvietojumiem, mīksto audu biezumam ir būtiska nozīme tajā, kā reaģēs mīkšie audi.
- Dzimums, mīksto audu biezums, sejas vertikālās dimensijas izmaiņas- būtu tie lielumi, kas jāintegrē operāciju plānošanas programmatūrā, papildus standarta mīksto/ cieto audu pārvietojuma attiecībām.
- Dotie dati, balstoties uz klīnisko pieredzi, ir samērā labi pielietojami Latvijas populācijai.

Publikācijas

1. Jirgensone I, Liepa A, Abeltins A. Anterior crossbite correction in primary and mixed dentition with removable inclined plane (Bruckl appliance). Stomatologija. 2008;10(4):140-4.
2. Ābeltiņš A., Jākobsone G. Mīksto audu īstermiņa un ilgtermiņa izmaiņas pēc bimaksilāras ortognātiskās ķirurģijas skeletālas Angle III klases korekcijai// RSU Zinātniskie raksti 2007; 369- 373.
3. Šalms G., Ābeltiņš A., Jankovska I. Okluzālā un skeletālā stabilitāte Angle III klases pacientiem pēc vertikālā zara osteotomijas// RSU Zinātniskie raksti 2004; 323-325

Tēzes

1. Salms G., Abeltins A., Grybauskas S. Vertical ramus osteotomies for correction of class III dysgnathias: Two year follow up// Rostocker Medizinische Beitrage/ Universitat Rostock. 2003.- Heft 11.-s.25-26 (Rostoka, Vācija)
2. Salms G., Skagers A., Abeltins A., Jankovska I. Occlusal and skeletal stability in class III dysgnathias after vertical ramus osteotomies/ Journal of Cranio-Maxillofacial Surgery, Vol. 32, Suppl.1, September, 2004, 151.(Parīze, Francija)
3. Salms G., Abeltins A., Jankovska I. Occlusal and skeletal stability in class III dysgnathias after vertical ramus osteotomies/ BOA congress, Thesis, 2004, 24 (Viļņa, Lietuva)

4. Šalms G., Skaģers A., Bīgestāns A., Lauskis G., Ābeltiņš A., Jankovska I. Apakšžokļa zara vertikāla osteotomija II klases disgnātiju ķirurģijā: vēlinie rezultāti./ Latvijas Ārstu kongress, Tēzes, 16.-18. jūnijs 2005; 43.(Rīga, Latvija)
5. J. Pugaca, A. Ābeltiņš, I. Jankovska, I. Urtāne. Dentofaciālo anomāliju smaguma pakāpes un ortodontiskās ārstēšanas nepieciešamība un komplikētība Latvijas populācijā. 2006. gada RSU Medicīnas nozares zinātniskā konference /tēzes/ 124. lpp (Rīga, Latvija)
6. J.Pugaca, I. Jankovska, A. Abeltins, I. Urtane. The severity of malocclusion and need for orthodontic treatment in age aspect and periodontal status. 5Th Congress of Baltic Orthodontic Association /abstracts/ 19. (Tallina, Igaunija)
7. Ābeltiņš A., Jākobsone G. Mīksto audu īstermiņa un ilgtermiņa izmaiņas pēc bimaxillāras ortognātiskās ķirurģijas skeletālas Angle III klases korekcijai./2007. gada RSU medicīnas nozares zinātniskā konference /tēzes/ 213.(Rīga, Latvija)
8. A.Bigestans, G.Salms, G.Lauskis, A.Skagers, G.Jakobsone, A.Abeltins, I.Urtane. Skeletal stability after bimaxillary surgery BSSO vs VRO correction// Abstracts from September 9th- 12th 2008,. Journal of Cranio-Maxillofacial Surgery 36 (2008) Suppl.1, 104.(Boloņa, Itālija)
9. A.Bigestans, G.Salms, G.Lauskis, A.Skagers, G.Jakobsone, A.Abeltins, I.Urtane. Bimaxillary surgery (BSSO vs VRO) correcting Class III malocclusion.//3rd Baltic Scientific conference in Dentistry, 6-8th November 2008, Stomatologija, Baltic Dental and Maxillofacial Journal, 2008, Vol.10.,Suppl.5, 14.(Viļņa, Lietuva)
10. G. Jākobsone, A. Ābeltiņš, I. Urtāne. Ilgtermiņa stabilitāte pēc bimaxilārām ortognātiskajām operācijām Angle III klases korekcijai/2008 gada RSU medicīnas nozares zinātniskā konference /tēzes/ 186.(Rīga, Latvija)
11. Šalms G., Abeltins A., Bigestans A., Lauskis G., Jakobsone G. The stability of bilateral ramus osteotomy and vertical ramus osteotomy after bimaxillary correction of Class III malocclusion.// 6th Congress of Baltic Orthodontic Association /abstracts/ 7.(Rīga, Latvija)
12. Ābeltiņš A., Jākobsone G. Mīksto audu biezuma izmaiņas pēc bimaxillāras ķirurģijas Angle III klases korekcijai./2009. gada RSU medicīnas nozares zinātniskā conference /tēzes/ 206.(Rīga, Latvija)
13. Girts Salms., Andris Bigestans, Gunars Lauskis, Andris Abeltins, Gundega Jakobsone. BSSO VS VRO in Bimaxillary Surgery for Correction of Class III malocclusion// 1st Baltic Sea Conference in Orthognathic Surgry and Orthodontics (BSCOSO)/ Stomatologija, 2009, Suppl.9, XX. (Viļņa, Lietuva)
14. Abeltins. A., Jakobsone. G. Soft tissue thickness changes after bimaxillary surgery to correct Class III malocclusion. Annual Meeteeng of American Orthodontic Association. ASV, Vašintonā, 30.04-4.05.2010.(Vašingtona, ASV)