



# DIENESTA VIESNĪCAS CEĻVEDIS

**RSU Dienesta  
viesnīca  
Mārupes ielā 17**

# SVEIKS, JAUNAIS DIENESTA VIESNĪCAS IEDZĪVOTĀJ!

Šis ir Rīgas Stradiņa universitātes dienesta viesnīcas Mārupes ielā 17 ceļvedis, kas radīts, lai palīdzētu Tev labāk iejusties mūsu dienesta viesnīcā, kā arī atvieglotu dažādu problēmu un jautājumu risināšanu ikdienā

Lai risinātu svarīgus jautājumus, droši vari vērsties pie Dienesta viesnīcas vadītājas:

## KRISTĪNE VIĻUMOVA

Vadītāja  
Dienesta viesnīca Āgenskalnā  
Rīga, Mārupes ielā 17  
Tālrunis: +371 67060865  
E-pasts: kristine.vilumova@rsu.lv



Vadītājas  
Kontaktinformācija

Ikdienā ar neskaidriem jautājumiem droši vērsies arī pie

- mūsu atsaucīgajiem administratoriem pirmā stāva foajē  
K-1 +371 29112310  
K-2 +371 20266521
- dienesta viesnīcas vecākā, kontaktinformāciju meklē **ŠEIT!**
- dienesta viesnīcu nodaļas: viesnicas@rsu.lv



Dienesta viesnīcas vecāko  
kontaktinformācija

## SVARĪGĀKIE DOKUMENTI

Pirmās lietas, kas jāizdara katram dienesta viesnīcas iedzīvotājam pirmajās dienās:

Iepazīsties ar  
iekšējās kārtības noteikumiem **ŠEIT:**



Iepazīsties ar  
līguma nosacījumiem **ŠEIT:**



# SATURS

---

|     |   |    |
|-----|---|----|
| 1.  | PIRMS IEVĀKŠANĀS .....                    | 4  |
| 1.1 | GULTASVIETAS REZERVĀCIJA.....             | 4  |
| 2.  | IEVĀKŠANĀS .....                          | 5  |
| 2.1 | ISTABĀ PIEEJAMĀS MĒBELES .....            | 5  |
| 2.2 | GULTAS VEĻA .....                         | 6  |
| 2.3 | CITAS SADZĪVEI NEPIECIEŠAMĀS LIETAS ..... | 6  |
| 2.4 | PROBLĒMU PIETEIKŠANA .....                | 6  |
| 3.  | IKDIENA .....                             | 7  |
| 3.1 | TĪRĪŠANA UN INVENTĀRS .....               | 7  |
| 3.2 | IERĪCES .....                             | 7  |
| 3.3 | ATKRITUMU ŠĶIROŠANA .....                 | 7  |
| 3.4 | VIRTUVES KĀRTĪBA .....                    | 8  |
| 3.5 | VEĻAS MAZGĀŠANA .....                     | 8  |
| 4.  | KOPLIETOŠANAS TELPAS .....                | 9  |
| 4.1 | MĀCĪBU UN ATPŪTAS TELPA .....             | 9  |
| 4.2 | SPORTOŠANAS TELPAS .....                  | 9  |
| 4.3 | VELOSIPĒDU NOVIETNE .....                 | 10 |
| 5.  | CITAS SVARĪGAS LIETAS .....               | 10 |
| 5.1 | TUVĀKIE VEIKALI, APTIEKAS, SLIMNĪCA ..... | 10 |
| 5.2 | IEDZĪVOTĀJU SAZIŅA .....                  | 11 |

# 1. PIRMS IEVĀKŠANĀS

Kad meklē piemērotāko dzīvesvietu studiju laikā, svarīgi ir izvērtēt ne tikai savas finansiālās iespējas, bet arī ērtības, ko sniedz katra no piedāvātajām vietām.

Dienesta viesnīcā Āgenskalnā ir pieejama uzbrauktuve (panduss).

Cena par dzīvošanu šajā studentu viesnīcā ir fiksēta, un tā ietver maksu par izmantotajiem komunālajiem pakalpojumiem (apkure, ūdens, elektrība, gultasveļas maiņa un citas administrēšanas un uzturēšanas izmaksas).

## Papildus ērtības:

Gultasveļas komplekts

Veļas mazgātavas telpa

Mācību un atpūtas telpa

Trenažieru un vingrošanas zāle

Velosipēdu novietne

Slēgts iekšpagalms

## 1.1. GULTASVIETAS REZERVĀCIJA

1. Lai veiktu rezervāciju, nepieciešams sazināties ar dienesta viesnīcu, nosūtot nepieciešamo informāciju dienesta viesnīcas administrācijai uz e-pastu: [agenskalns@rsu.lv](mailto:agenskalns@rsu.lv).

2. Apstiprinājumu par rezervāciju saņemsi e-pastā. Tava rezervācija ir veikta pēc rēķina apmaksas.

3. Pirms dzīvošanas uzsākšanas studentu viesnīcā, nepieciešama veikt pirmā mēneša īres maksu un drošības naudas iemaksu (viena mēneša īres maksas apmērā).

### Ja jūs nolemjat lauzt līgumu:

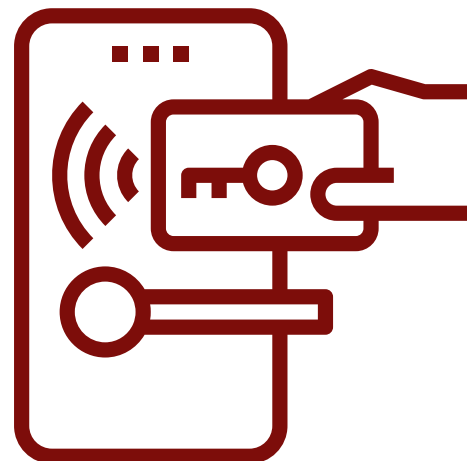
- Ja lauzīsiet īres līgumu **pirms noteiktā īres līguma termiņa beigām**, tad Jūsu iemaksāto drošības naudu RSU ieturēs un tā netiks atgriezta.
- Iemaksātā drošības nauda tiek atgriezta **tikai** tādā gadījumā, ja īres līgums tiek lauzts mēnesī, līdz kuram esat noslēdzis līgumu, un esat apmaksājis pilnu šī mēneša īres maksu!

## 2. IEVĀKŠANĀS

Ievācoties dienesta viesnīcā, katram iedzīvotājam tiek nodrošināta ieejas karte, kas strādā kā durvju atslēga.

- RSU studējošajiem piekļuve tiek pievienota studējošā apliecībai.
- Citu augstākās izglītības iestāžu studējošajiem un citiem iemītniekiem tiek nodrošināta dienesta viesnīcas ieejas karte.

Arī katrai istabai ir sava atslēga, kas pienākas katram istabiņas iemītniekam. Atslēgas nozaudēšanas gadījumā vērsies pie administrācijas, taču rēķinies, ka būs nepieciešams segt jaunas atslēgas izgatavošanas izmaksas!

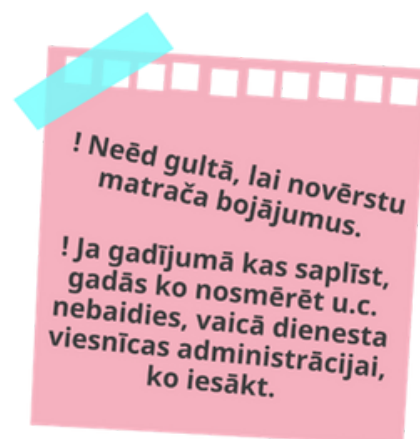


Ja gadījumā atslēgu aizmirsi mājās vai gadās kāda cita problēma, taču zini, ka atslēgu drīzumā atgūsi, īslaicīgi vari palūgt rezerves atslēgu administratoram - šo atslēgu pirms dienesta viesnīcas pamešanas ir jāatstāj administrācijā!

### 2.1 ISTABĀ PIEEJAMĀS MĒBELES

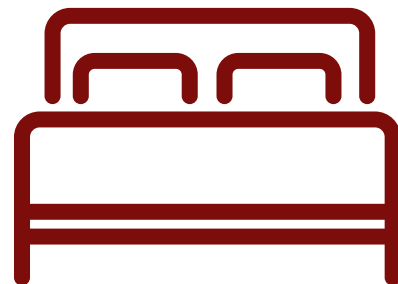
Katrā istabā ir gulta, rakstāmgalds, krēsls, plaukts un skapis.

Gadījumā, ja vēlies mainīt istabas izkārtojumu, kaut ko jaunu ienest istabā, par to sākumā sazinies ar administrāciju, kā arī pārliecinies, ka pārējiem istabiņas iedzīvotājiem izmaiņas netraucēs.



## 2.2 GULTAS VEĻA

Katram iedzīvotājam tiek nodrošināts gultas veļas komplekts - sega, spilvens, pārvalki, palags. Ja vēlies tomēr izmantot savas segas un pārvalkus, par to paziņo vadītājam, taču samaksa par istabiņu no tā nemainīsies.



## 2.3 CITAS SADZĪVEI NEPIECIEŠAMAS LIETAS



Lūdzu ņemt vērā, ka katram pašam jābūt virtuves piederumiem un higiēnas precēm. Kad ievāksies, pārlicinies, ka esi iegādājies sev nepieciešamos traukus, galda piederumus, pannu un katliņu, trauku mazgājamo līdzekli un švammīti.

Neaizmirsti arī sadzīvē nepieciešamas higiēnas preces, kā, piemēram, tualetes papīrs, roku ziepes u.c. Nepieciešamības gadījumā vari iegādāties arī uzkopšanas līdzekļus istabiņai.

## 2.4 PROBLĒMU PIETEIKŠANA

Ja izdeg spuldzīte, tualetē nevar nolaist ūdeni, vai saplīst skapim durvis, tad RSU studenti savu problēmu piesaka [ŠEIT](#), bet citiem iemītniekiem lūgums vērsties administrācijā.



Problēmu pieteikšanas portāls

## 3. IKDIENA

### 3.1 TĪRĪŠANA UN INVENTĀRS

Dienesta viesnīcā uzkopšanu koplietošanas telpās veic apkopējas, tomēr katram iedzīvotājam ir jāparūpējas par kārtību un tīrību visās telpās.

- Pēc uzturēšanās virtuvē noslauki virsmas un plīti, satīri aiz sevis arī izlietni!
- Arī tualetē un dušā pēc sevis atstāj visu tīru.
- Par kārtību un tīrību istabiņās katrs iedzīvotājs ir atbildīgs pats.

Pastāv iespēja pieteikt istabas uzkopšanu par maksu, to var izdarīt ŠEIT!



Piesaki istabiņas uzkopšanu šeit!



Atkritumi no istabiņas jāiznes regulāri, grīdas jāizslauka un jāizmazgā, paklāji jāizsūc. Lai uzturētu telpas kārtībā, ir iespējams izmantot uzkopšanas inventāru. Ir pieejams putekļsūcējs, spainis, slota u.c., ko varēsi aizņemties pirmajā stāvā pie administrācijas, sākotnēji pierakstoties un pēc tam to atgriežot atpakaļ.

### 3.2 IERĪCES

Atceries, ka galda lampas, tējkannas, fēni, matu veidotāji, taisnotāji u.c. ir jāizslēdz un jāizrauj no elektrolīdzdām, lai tie lieki netērētu elektrību. Atceries, ka dodoties prom uz ilgāku laiku, visas elektroierīces nepieciešams izraut no kontakligzdām.

### 3.3 ATKRITUMU ŠĶIROŠANA

Šķirojot atkritumus, dienesta viesnīca tos nodod otrreizējai pārstrādei, līdz ar to ietaupot resursus, samazinot kopējo atkritumu daudzumu, saudzējot gan dienesta viesnīcas, gan vides resursus, tādēļ ir īpaši svarīgi, lai mēs katrs tam pievērstu īpašu uzmanību.

Atkritumu šķirošanu vari veikt virtuvē, šķirojot plastmasu, stiklu, sadzīves atkritumus. Kartonu, lapas un citus papīra atkritumus vari ievietot šķirošanas konteineros pagalmā. Savukārt atkritumus no savām istabām katram nepieciešams izmest pašam. Esi uzmanīgs un taupīgs!

## 3.4 VIRTUVES KĀRTĪBA

- **Katrs iedzīvotājs** ir atbildīgs par virtuves uzkopšanu pēc sevis.
- Ja gadījumā kas izbirst, izlīst, piedeg vai tamlīdzīgi, aiz sevis nepieciešams uzkopt.
- Virtuvēs ir mikroviļņu krāsns un neliela cepeškrāsns, taču katrs iedzīvotājs pats ir atbildīgs par tās tīrību un pēc lietošanas to izslauka!
- Neaizmirsti pēc ēst gatavošanas nomazgāt arī savas pannas un katlus, **neatstāj tos virtuvē.**



- Ja Tev ir savs multivārāmais katls vai indukcijas plīts - to drīkst lietot tikai koplietošanas virtuvēs, istabās tos izmantot aizliegts!
- **Nekad nepamet virtuvi, kamēr kaut kas uz plīts gatavojas! Ja kas piedegs, noteikti ieslēgsies ugunsdzēsības trauksme un sāksies evakuācija.**
- Gatavojot arī atver logu, lai novērstu lieka mitruma uzkrāšanos virtuvē, kā arī, lūdzu, lieto tvaika nosūcēju, kuri jāizslēdz pēc lietošanas.

## 3.5 VEĻAS MAZGĀŠANA

Veļasmašīnas apkalpo washmate pašapkalpošanās veļas mazgātavas, tādēļ ieteicams apmeklēt mājaslapu [ŠEIT](#). Ērtākai lietošanai lejuplādē mobilo aplikāciju App Store vai Google Play lietotnēs.

Rezervē sev tuvāk pieejamo veļas mašīnu uz laiku līdz 10 minūtēm. Veic izvēli starp mazgāšanas programmām un apmaksā darījumu. Lai to izdarītu, pirms tam pārliecinies, ka tavai bankas kartei ir atļauti maksājumi internetā.

Veļas mazgāšanai jāizmanto personīgais veļas mazgāšanas līdzeklis!

Pēc veļas mazgāšanas vari izmantot automātisko veļas žāvētāju tur pat veļas mazgāšanas telpā izmantojot washmate pakalpojumu, taču, ja vēlies, vari izmantot veļas žāvētāju jeb redeli, uz kuras varēsi pakarināt visu savu veļu. Veļu var arī izžāvēt veļas žāvēšanas telpās, kas atrodas katrā stāvā (K-1 korpus) un pagrabstāvā (K-2 korpus).



## 4. KOPLIETOŠANAS Telpas

### 4.1 MĀCĪBU UN ATPŪTAS TELPA

Abos korpusos visiem iedzīvotājiem ir pieejamas mācību un atpūtas telpas. Tajā atrodas galdi, krēsli, dīvāni un pufi.

- K-1 mācību telpa atrodas 2.stāvā un atpūtas telpa 4.stāvā. Atpūtas telpā ir pieejams arī galda teniss - bumbiņas un raketes jautā 1.stāva administrācijā.
- K-2 mācību un atpūtas telpas atrodas 5.stāvā.

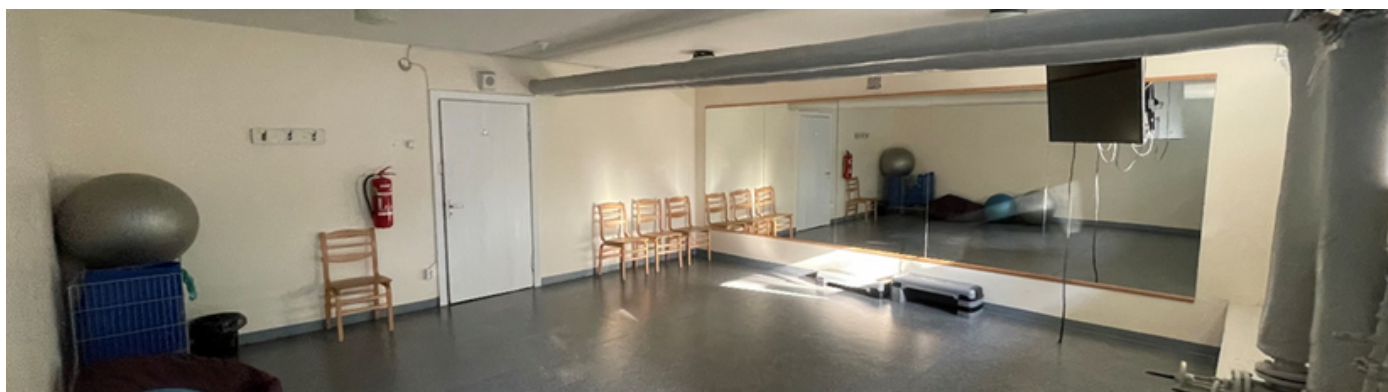


### 4.2 SPORTOŠANAS TELPA

K-2 korpusa pagrabstāvā atrodas trenažieru un vingrošanas zāle, kuras var apmeklēt laikā no 6:00 līdz 23:00. Katram īrniekam ir atvēlēta stunda, bet pirms apmeklējuma, nepieciešams pierakstīties uz konkrēto laiku K-2 administrācijā. To var izdarīt zvanot, rakstot e-pastu vai klātienē.

- Vingrošanas zāle ir aprīkota ar spoguļsienu, paklājīņiem, dažādām hantelēm un bumbām, kā arī televizoru ar interneta pieslēgumu treniņu veikšanai. Pulti jautājiet administrācijā pie zāles atslēgu saņemšanas.
- Trenažieru zāle ir aprīkota ar spoguļsienu, hantelēm un dažāda veida trenažieriem.

**! Pēc lietošanas,  
lūdzu, novieto visu  
atpakaļ tam  
paredzētajās  
vietās !**



## 4.3 VELOSIPĒDU NOVIETNE

Dienesta viesnīcas iekšpagalmā atrodas velosipēdu novietne, kur ir iespējams atstāt gan velosipēdus, gan elektriskos skūterus. Iekļūšanai telpā nepieciešams iegūt piekļuvi no administrācijas ar studējošā apliecību vai viesu karti.

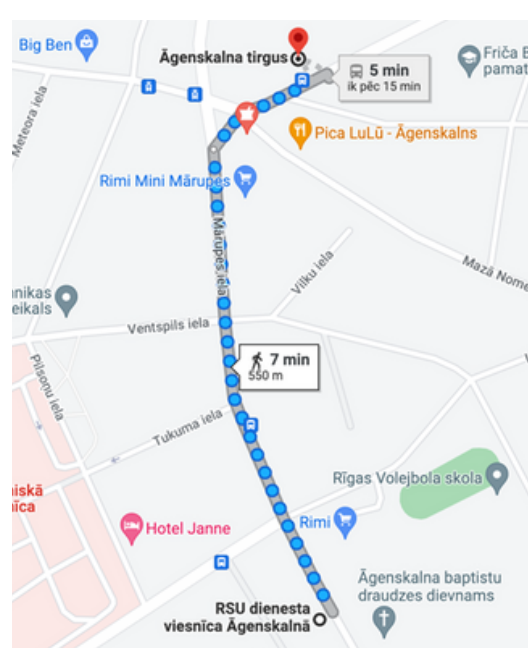
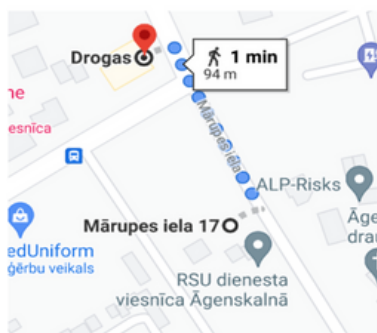
## 5. CITAS SVARĪGAS LIETAS

- **Lūdzu, cienīsim viens otru!** Nemētājiat atkritumus, sakopiet aiz sevis un netrokšņojiet pēc pulksten 23:00. **Klusais laiks studentu viesnīcā ir no 23:00 līdz 7:00.**
- Lūdzu, neatstājiat savas personīgās mantas koplietošanas telpās. **Dienesta viesnīca neuzņemas nekādu atbildību par jūsu personīgajām mantām!**
- Lūdzu, neizmantojiat abpusēju līmlenti, adatas vai skrūves/naglas, lai piestiprinātu kaut ko pie sienas.
- **Ja tiks veikti sienas bojājumi, DV tās būs jālabo, un Jums būs jāsedz sienas atjaunošanas izmaksas.**



### 5.1 TUVĀKIE VEIKALI, APTIEKAS, SLIMNĪCA

Netālu no studentu viesnīcas ir veikali. Tie atrodas 2-5 minūšu pastaigas attālumā no viesnīcas. Ceļu līdz veikalam varat redzēt zemāk esošajā kartē.



Nedaudz tālāk atrodas atjaunotais Āgenskalna tirgus, kurā var iegādāties dažādas preces vai doties ieturēt maltīti tirgus otrajā stāvā. Tirgus rajonā atrodas arī aptieka, grāmatnīca, vairākas citas ēdināšanas iestādes un autobusa pietura, no kuras var doties gan uz Rīgas centru, gan uz RSU galveno ēku Dzirciema ielā 16.

## 5.2 IEDZĪVOTĀJU SAZIŅA

- Veiksmīgākai un efektīvākai komunikācijai ir izveidota Dienesta viesnīcas Whatsapp un Facebook grupa.
- Šajā grupā Dienesta viesnīcas vecākie ātri var nodot informāciju par kādam izmaiņām vai notikumiem.
- Protams, aicinām arī Tevi izmantot grupu, ja vēlies kaut ko noskaidrot vai paziņot.

### PIEVIENOJIES IZMANTOJOT ŠOS QR KODUS



Dienesta viesnīcā šobrīd ir arī aktīvi dienesta viesnīcas vecākie, pie kuriem var vērsties ar dažādākajiem jautājumiem.

Dienesta viesnīcas vecākais ir Rīgas Stradiņa universitātes studējošo pašpārvaldes ievēlēts studējošo pārstāvis, kurš atbild par komunikācijas uzlabošanu starp iedzīvotājiem un arī administrāciju, informēšanu par dažādām aktuālākajām lietām un norisēm, kā arī problēmu risināšanu savas kompetences ietvaros.