

Garīgais intelekts vai patoloģija – prognozējamie rezultāti personām ar mistisko pieredzi

Daiga K. Bitēna

Kristīne Mārtinsone, prof., Dr. psych.

Kas ir mistiskā pieredze?

Mainīt apziņas stāvoklis.

- intensīva iekšējā pieredze
- izjūta par personīgo robežu izzušanu
- izjūta par saplūšanu ar visu, kas eksistē
- laika izjūtas zudums
- telpas izjūtas zudums
- izjūta par visu zinoša avota klātbūtni
- svētuma izjūta
- grūtības aprakstīt pieredzi vārdos

(Hood, 1975; Yaden et al., 2017)



Kas ir mistiskā pieredze?

Izraisītāji:

- meditācija un lūgšanas
- psihoaktīvo vielu lietošana
- reliģisku un garīgu rituālu veikšana
- augsta stresa apstākļi
- pašizziņas process un psihoterapija
- garīgie meklējumi
- būšana dabā
- dejošana

(Garcia-Romeu et al., 2015)



Aktualitāte un problēma

- Visā rakstītajā vēsturē cilvēki ir vēstījuši par mistisko pieredzi (MP) (*James, 1902; Stace, 1960; Yaden et al., 2017; Miller et al., 2019*).
- MP ir ilgu laiku uzskatīta par patoloģisku un/vai noliegta kā psiholoģijas koncepts (*Cardeña, Lynn, Krippner, 2017; Martin, 1993*).
- Kopš 19. gadsimta beigām psiholoģijā ievērojami aug interese par MP pētniecību (*Cardeña, Lynn, Krippner, 2017*).



Aktualitāte un problēma

Pastāv divējādi, savstarpēji pretēji viedokļi:

Psihiskās veselības pazīme

(James, 1961; Jung, 1973; Stace, 1961; Laski, 1968; Maslow, 1962, 1971; Underhill, 1955; Hood, 1975, 1976, kā minēts Allman et al., 1992)

Patoloģija

(Freud, 1959; Leuba, 1929; Horton, 1974; Mandell, 1980; Bloomfield, 1980, kā minēts Allman et al., 1992)



Aktualitāte un problēma

Konfliktējošie uzskati rada apjukumu.

Sabiedrībā

- stigmatizācija

Profesionāļu vidū

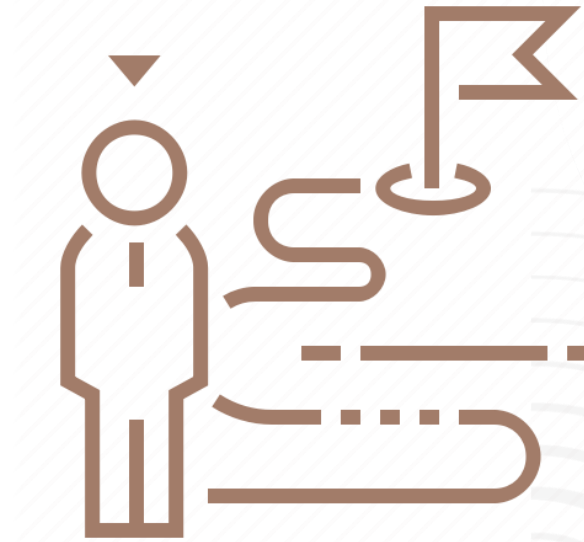
- kļūdaina diagnožu uzstādīšana
- nepamatota medikamentu lietošana
- nepamatota hospitalizēšana
- risks zaudēt pozitīvo ietekmi

(Schapiro, 2018; Garcia-Romeu et al., 2015; Moreira-Almeida, Cardeña, 2011)

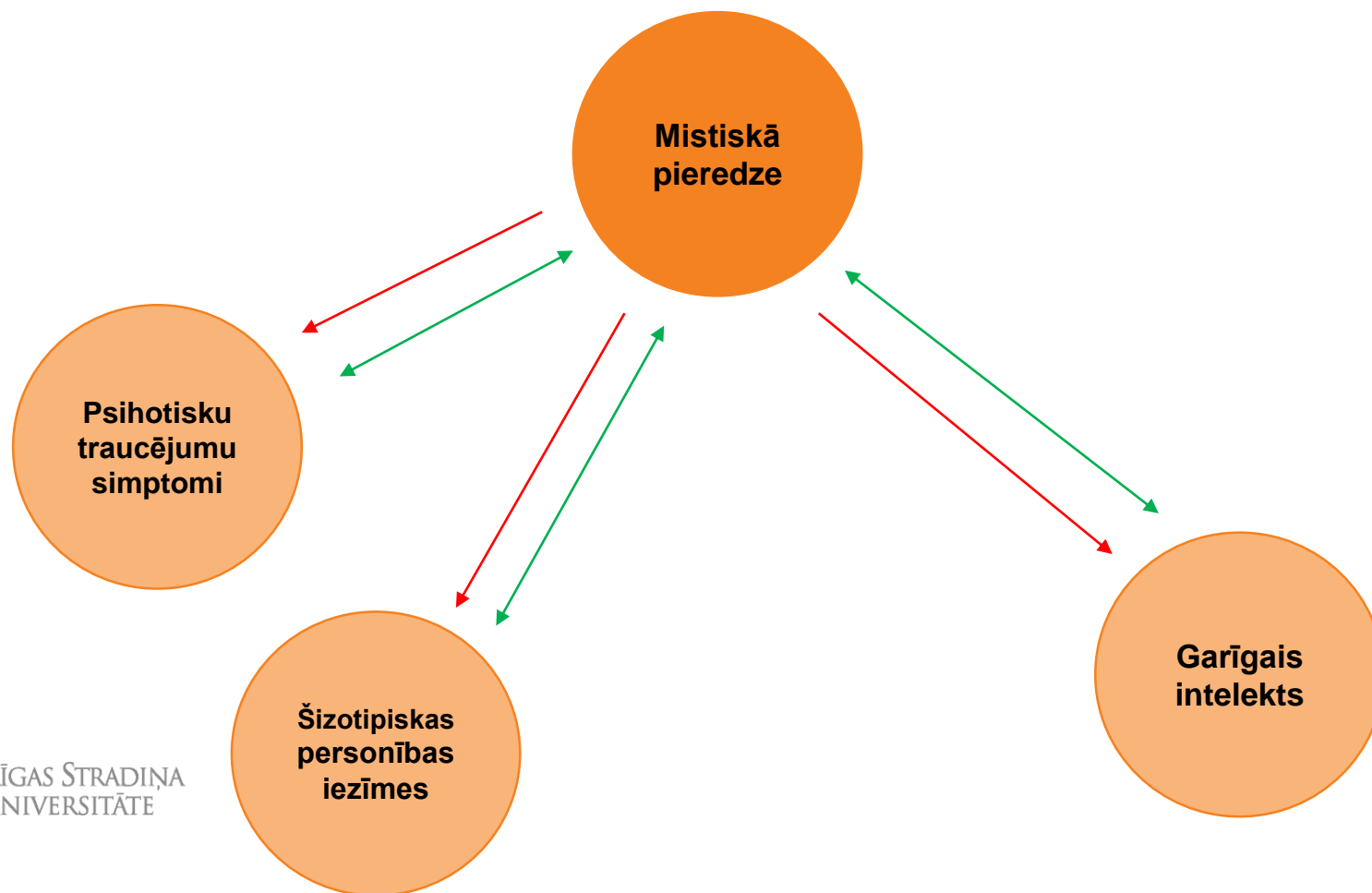


Mērķis

Izpētīt mistiskās pieredzes sakarības ar garīgo intelektu, šizotipiskām personības iezīmēm un psihotisko traucējumu simptomiem vienā, neklīniskā pieaugušu sieviešu izlasē Latvijā.



Mainīgie un pētījuma shēma



Metode

Dalībnieki

- 299 latviski runājošas sievietes
- vecumā no 18 līdz 69 gadiem
- vidējais vecums 40.17 ($SD = 10.93$)
- virs 18 gadiem
- nav ziņojušas par psihiskām saslimšanām dzīves laikā

Metode

Instrumentārijs

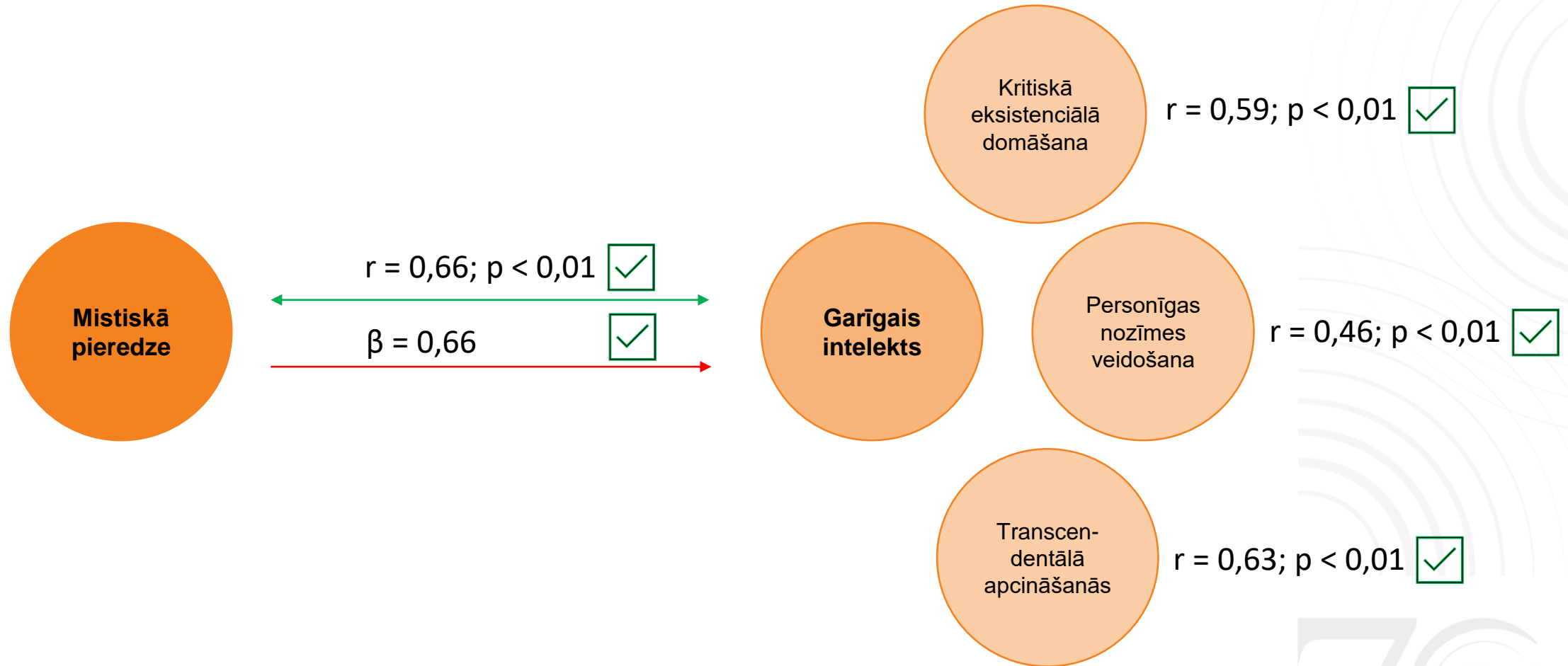
- Misticisma skala (M-Skala) (*Hood, 1975; Bitēna, Mārtinsone, 2020*)
- Garīgā intelekta aptauja (*Bitēna, Regzdiņa, Mārtinsone, 2020*)
- Latvijas klīniskais personības tests (LKPT) (*Perepjolikna, Koļesņikova, Mārtinsone, Stepens, 2020*)
- Pētījuma ietvaros veidota sociāli demogrāfisko datu aptauja

Metode

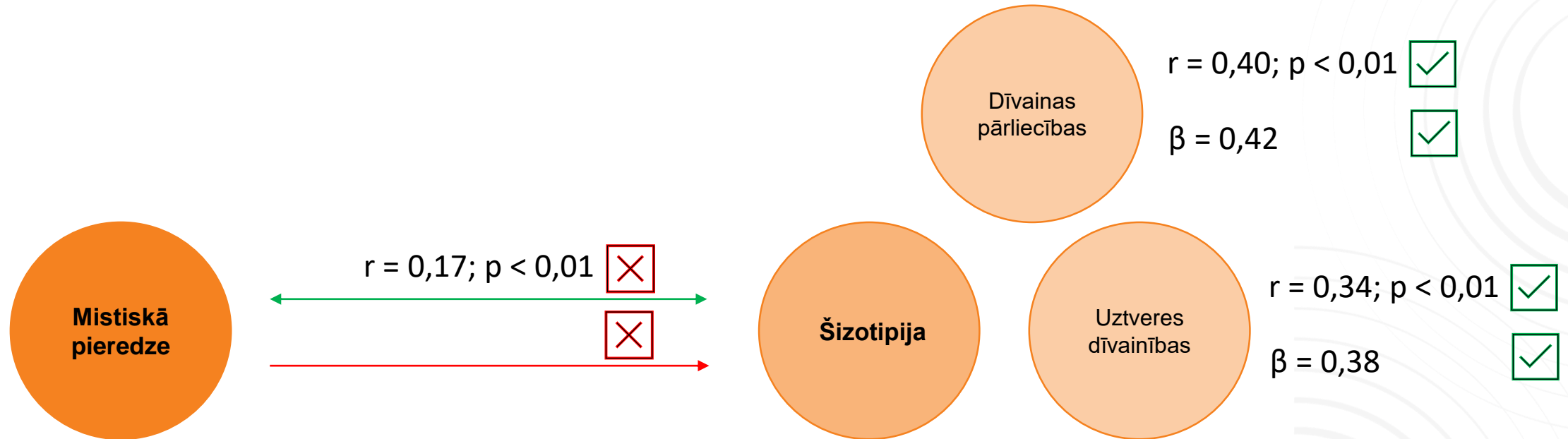
Statistiskā datu apstrāde

- IBM SPSS Version 23.0.
- saistības starp mainīgajiem – Spīrmena korelācijas koeficients
- lineārā regresijas analīze

Rezultāti

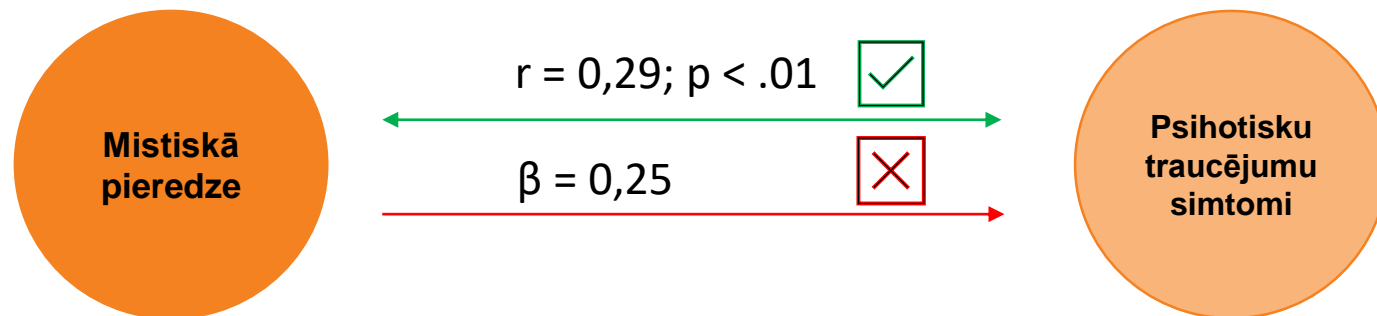


Rezultāti



- tīšs paškaitējums
- aizdomīgums
- izvairīšanās no tuvām attiecībām
- ierobežota emocionālitate
- noslēgtība

Rezultāti



Ierobežojumi un riski

- pašnovērtējuma aptaujas
- nav zināms MP veids
- dati par vienu dzimumu
- dziļi eksistenciāla, grūti uztverama tēma



Secinājumi

- personām ar mistisko pieredzi drīzāk var prognozēt garīgo intelektu, nekā patoloģiju;
- mistiskajai pieredzei ir ciešākas sakarības ar garīgo intelektu nekā šizotipiskām personības iezīmēm un psihotisku traucējumu simptomiem;
- pētījuma rezultāti palīdz iegūt skaidrību par to, kā izšķirt mistisko pieredzi no citām, pēc satura un formas līdzīgām patoloģiskām pieredzēm, ir pielietojami praksē darbā ar klientiem-pacientiēm, kas uzrāda mistiskās pieredzes vai lai līdzīgas pieredzes pazīmes.

Pētniecības turpināšana

- pētījumi ar objektīviem mērījumiem
- iekļaut vīriešu sniegtus datus
- izšķir mistiskās pieredzes veidus, ja iespējams, pēc cēloņa
- Veikt kvalitatīvu pētniecību par mistiskās pieredzes uztveri, interpretāciju un spēju integrēt to ikdienas dzīvē

Paldies!



