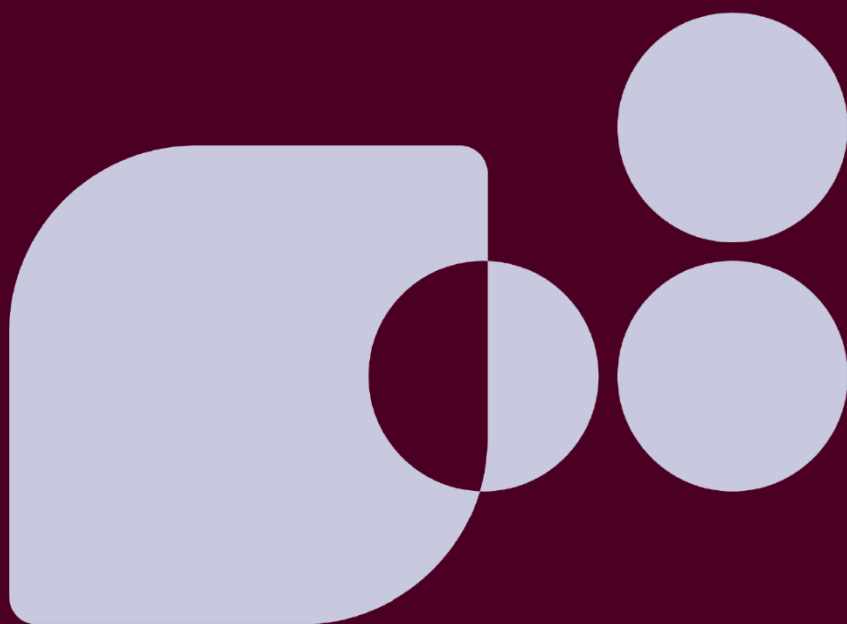


Rīgas Stradiņa universitāte

**Rīgas Stradiņa universitātes attīstības
stratēģija 2022.-2027. gadam**

2026. gada 2. aprīlis
Kopsavilkums



Terminu un saīsinājumu skaidrojums

| Termins | Pilns nosaukums; skaidrojums |
|-------------|--|
| DBN | Dubultā būtiskuma novērtējums |
| GAM | Galvenie attīstības mērķi; RSU stratēģijas būtiskākie sasniedzamie mērķi. |
| ISO | Starptautiskie standarti |
| KPI | Rezultatīvie rādītāji |
| KPMG | KPMG Baltics SIA |
| LR | Latvijas republika |
| LSPA | Latvijas Sporta pedagoģijas akadēmija. |
| LVK | Līdzsvarotā vadības karte, angl. <i>balanced scorecard</i> ; stratēģiskās vadības rīks, kas strukturē mērķus, rādītājus un iniciatīvas četrās dimensijā. |
| N/A | Nav attiecināms |
| PLE | Pilna laika ekvivalents |
| RSU | Rīgas Stradiņa universitāte |
| QS | <i>QS World Universities</i> reitings |
| THE | <i>Times Higher Education</i> |
| VM | Veselības ministrija |

Kopsavilkums

RSU ir valsts dibināta augstākās izglītības un zinātnes institūcija, kas kopš 1950. gada ir cieši integrēta valsts veselības aprūpes sistēmā, bet kopš 1998. gada ir nozīmīgs dalībnieks sociālo zinātņu attīstībā Latvijā. RSU atrodas Latvijas Republikas (turpmāk – LR) Veselības Ministrijas (turpmāk – VM) pārraudzībā.

RSU ir viena no nozīmīgākajām Latvijas un Ziemeļeiropas augstākās izglītības iestādēm, par ko liecina tās atrašanās vieta dažādos starptautiskos augstskolu reitingos. Aktuālākie rezultāti RSU 2027 aktualizācijas brīdī ir šādi:

- *Times Higher Education World University Rankings 2026* (turpmāk – THE): 1201.-1500. vieta (augstāks vērtējums, salīdzinoši ar 2024. gada vērtību: 1501+);
- *QS World Universities 2026*: 1001.-1200.vieta pasaulē un 46.–55. vieta to universitāšu vidū, kuras specializējas ne vairāk kā divās nozarēs;
- *THE University Impact Ranking 2025*: 301.-400. vietu (otrs labākais rezultāts Baltijas valstīs¹).
- RSU ir atzīta par augstskolu ar labāko reputāciju Latvijā “Kantar TNS” pētījumā jau deviņus gadus pēc kārtas (2016.-2025. gads²).

RSU sniedz būtisku pienesumu Latvijas tautsaimniecībai, t.sk., izglītības eksporta jomā. RSU starptautisko studentu samaksātās studiju maksas veido apmēram trešdaļu no kopējā izglītības eksporta pienesuma Latvijas ekonomikai. Kopējais RSU pienesums Latvijas tautsaimniecībai no 2016. līdz 2024. gadam ir palielinājies divarpus reizes, sasniedzot 139 milj. EUR 2024. gadā³.

Zinātne

RSU gan Latvijā, gan pasaulē ir pazīstama ar ievērojamu zinātnisko sniegumu. RSU pētnieki veic ne tikai fundamentālos un lietišķos pētījumus, bet arī aktīvi veido sadarbību ar zinātniskajām institūcijām, kā arī Latvijas un Eiropas komersantiem, sniedzot zinātniskos pakalpojumus un ekspertīzi. 2024. gadā Universitātē tika aizstāvēti 29 promocijas darbi, savukārt doktorantu skaits iezīmē nelielu augšupejošu tendenci. Pašlaik doktorantūrā studē vairāk nekā 250 studenti (salīdzinoši 2020. gadā – 222 doktoranti)⁴. Lai nodrošinātu interesi un atbalstītu jaunus doktorantus, RSU ir izveidota Doktorantūras skola, kas ir pētniecības kompetenču attīstības un tīklošanās platforma esošajiem un topošajiem doktorantiem, pētniekiem un docētājiem⁵.

¹ RSU (2026); [avots](#)

² RSU (2025); [avots](#)

³ Domnīca Laser (2025); Ārvalstu studenti Latvijā: izaugsmes avots?; [avots](#)

⁴ RSU (2026), Doktorantūra; [avots](#)

⁵ RSU (2026), Doktorantūras skola; [avots](#)

RSU pētniecības jomām piešķirts augsts novērtējums 2025. gadā veiktajā "Zinātnisko institūciju starptautiskajā novērtējumā". No kopējās 5 baļļu skalas Veselībai un dabas zinātnēm un Sociālo zinātņu fakultātei piešķirts vērtējums – 4, bet LSPA, kas izvērtēta kā atsevišķa struktūrvienība, – 3. Novērtējums kopumā liecina par stabilu un starptautiski konkurētspējīgu zinātnisko darbību, vienlaikus demonstrējot kvalitatīvu dažādu pētniecības jomu attīstību.

Izglītība

2025./2026. akadēmiskajā gadā RSU piedāvāja **65 studiju programmas, t.sk., 8 programmas angļu valodā**, Farmācijas fakultātē, Zobārstniecības fakultātē, Medicīnas fakultātē, Sociālo zinātņu fakultātē, Veselības un sporta zinātņu fakultātē, kā arī LSPA.

RSU nodrošina dažādu izglītības pakāpju apmācības:

- bakalaura studiju programmas,
- maģistra studiju programmas,
- augstākās profesionālās izglītības studiju programmas,
- doktora studiju programmas un
- tālākizglītības studiju programmas.

RSU arvien turpina paplašināt un pielāgot studiju programmu piedāvājumu atbilstoši tirgus tendencēm. 2025. gadā tika uzsākta Latvijā pirmā studiju programma "Digitālās stratēģijas un mākslīgā intelekta vadība", kas sagatavos augsta līmeņa vadītājus mākslīgā intelekta un digitālās stratēģijas ieviešanai uzņēmumos un valsts pārvaldē⁶. Vienlaikus, jāuzsver, ka ārējā konsolidācija ar LSPA ir papildinājusi RSU studiju piedāvājumu sporta izglītības un sporta zinātnes jomā, pievienojot divas jaunas īsā cikla studiju programmas, divas – bakalaura līmeņa programmas, un vienu – maģistra līmeņa programmu. Pašlaik tiek veikts aktīvs darbs, lai uzlabotu LSPA studiju programmu piedāvājumu, lai nodrošinātu LSPA studiju programmu integrāciju RSU kopējā kvalitātes ietvarā, piedāvājot vienlīdzīgu akadēmisko un metodisko standartizāciju un modernizētu studiju procesa pieejas, atbilstoši tirgus tendencēm un prasībām.

Studiju procesa plānošanā, organizēšanā un tiešajā realizācijā primāri ir iesaistītas piecās RSU fakultātes (Medicīnas fakultāte, Zobārstniecības fakultāte, Farmācijas fakultāte, Veselības un sporta zinātņu fakultāte Sociālo zinātņu fakultāte) un LSPA. Papildus, RSU procesu nodrošināšanā piedalās arī Ārvalstu reflektantu nodaļa, Ķīnas studiju centrs, Doktorantūras nodaļa, Medicīnas

⁶ RSU (2025); Rīgas Stradiņa universitāte uzsāk Latvijā līdz šim nebijušu maģistra studiju programmu digitālās stratēģijas un mākslīgā intelekta vadībā; [avots](#)

izglītības tehnoloģiju centrs, RSU Anatomijas un antropoloģijas institūts, Mūžizglītības centrs, Inovāciju centrs.

RSU sevi pierāda kā pieprasītu universitāti, kurā 2024./2025. mācību gadā izvēlējās studēt **aptuveni 16% no visiem Latvijas studentiem un studentu skaits arvien pieaug**. Lai gan izaugsme vērojama visā periodā, visstraujākā tā ir bijusi pēdējo divu gadu laikā, kad studentu skaits pārsniedzis 10 000 studentu sliekšni, kas, tai skaitā, skaidrojams ar LSPA pievienošanu RSU.

Vienlaikus, būtisku studējošo apjomu veido ārvalstu studenti. Lai gan ārvalstu studējošo skaits katru gadu pieaug, tā īpatsvars pret kopējo studējošo skaitu ir mainīgs. Līdz 2023. gadam bija vērojams ārvalstu studentu skaita pieaugums, sasniedzot īpatsvaru pat 27% apmērā no kopējā studējošo skaita. (**Error! Reference source not found.**). 2024. gadā ārvalstu studējošo īpatsvars samazinājās līdz līmenim, kas salīdzināms ar 2020. gadu, un kas skaidrojams ar LSPA pievienošanu RSU. Ņemot vērā, ka LSPA studējošo vidū dominē Latvijas studenti, tika izmainīts kopējais īpatsvars.

Laika posmā no 2020. līdz 2024. gadam reflektantu skaits kopumā mēreni pieauga, kas liecina par Universitātes attīstību un spēju piesaistīt interesentus gan vietējo, gan ārvalstu studentu vidū

Pārvaldība

RSU savā darbībā īsteno mūsdienīgu kvalitātes pilnveidošanas pieeju augstas studiju un pētniecības kvalitātes nodrošināšanai, kas vērsta uz nepārtrauktu pilnveidošanos un RSU attīstību ceļā uz izcilību. Kopš 2002. gada **RSU ir sertificēta atbilstoši starptautiskajam kvalitātes vadības standartam ISO 9001**. ISO 9001 sertificētās sfēras: augstākā izglītība, mūžizglītība, pētniecība. 2023. gadā tika veikta septītā pārsertifikācija⁷. Kvalitātes politika balstās uz Stratēģiju un vērtībām un tā ietver četrus pamatprincipus – kvalitāte, partnerība, studentcentrēta pieeja, pētniecībā un praksē balstīta izglītība un pieredze⁸. Balstoties uz partnerības pamatprincipu, RSU veicinājusi veselības aprūpes un sociālo zinātņu starpdisciplināritāti, savukārt studentcentrēta pieeja ir vairojusi studējošo iesaisti un atbildību par studiju procesu un rezultātiem, nodrošinot studējošajiem aktīvas līdzdalības iespējas koleģiālajās institūcijās.

2017. gadā RSU ieviesa un **sertificēja energopārvaldības sistēmu atbilstoši starptautiskajam ISO 50001 standartam**, ko 2020. gadā pārsertificēja atbilstoši jaunajai standarta versijai ISO 50001:2018. RSU atjaunoja sertifikāciju 2023. gadā⁹, kas apliecina, ka RSU pastāvīgi nodrošina energopārvaldības sistēmas uzturēšanu un veic mērķtiecīgas darbības RSU energosnieguma uzlabošanā. Līdz ar energopārvaldības sistēmas ieviešanu, RSU ir apņēmusies arī turpmāk ieviest energoefektīvus risinājumus, kas ir pamats racionālai un efektīvai enerģijas

⁷ RSU (2023); ISO 9001:2015 sertifikāts; [avots](#)

⁸ RS (2023); Rīgas Stradiņa universitātes kvalitātes politika; [avots](#)

⁹ RSU (2023); ISO 50001:2018; [avots](#)

izmantošanai un atbalsts kopējā RSU enerģijas patēriņa samazināšanā. 2023. gadā tika apstiprināts Enerģijas plānošanas un pārskatīšanas plāns, kura mērķis ir nodrošināt sistemātisku enerģijas datu uzskaiti, kontroli un uzraudzību, tādējādi veicinot energopārvaldības sistēmas uzlabojumus¹⁰. Vienlaikus RSU ir izstrādāta Enerģiopārvaldības rokasgrāmata¹¹, kas apliecina mērķtiecīgu un aktīvu rīcību ilgtspējīgas energopārvaldības sistēmas veidošanā.

RSU darbībā nozīmīga loma ir korporatīvajai sociālajai atbildībai, kas ietver dažādu iniciatīvu veidošanu, lai labvēlīgi ietekmētu RSU darbiniekus, studējošos, kā arī citas ietekmes puses. Atsevišķi RSU veikto aktivitāšu piemēri ir bērnistabas nodrošināšana, studiju maksas atlaides un stipendijas dažādām mērķa grupām, psihoemocionālais atbalsts un koučings studējošajiem, darbinieku apdrošināšana, kā arī plaši kompetenču attīstības pasākumi¹². Tāpat Universitātei, kuras viens no pamatdarbības virzieniem ir sabiedrības veselības veicināšana, nozīmīga darbības joma ir studējošo un tautas sporta attīstība. Tādēļ RSU nodrošina saviem studējošajiem un darbiniekiem dažādas sporta aktivitāšu iespējas RSU Sporta klubā.

Iekšējā un ārējā konsolidācija

RSU no 2023. gada īsteno gan **iekšējo, gan ārējo konsolidāciju**, lai pilnveidotu organizatorisko struktūru, stiprinātu zinātnisko kapacitāti, uzlabotu studiju piedāvājumu, kā arī sekmētu sadarbību un resursu koplietošanu. **Iekšējās konsolidācijas rezultātā iepriekšējo deviņu fakultāšu vietā 2024. gadā izveidotas piecas fakultātes.** Iekšējās konsolidācijas rezultātā:

- Sabiedrības veselības un sociālās labklājības fakultāte un Rehabilitācijas fakultāte apvienotas vienā – **Veselības un sporta zinātņu fakultātē;**
- Juridiskā fakultāte, Komunikācijas fakultāte un Eiropas studiju fakultāte apvienotas vienā – **Sociālo zinātņu fakultātē.** Tā ir pirmā fakultāte Latvijā, kas apvieno vairākas sociālo zinātņu nozares vienā struktūrvienībā, ar mērķi stiprināt starpdisciplināru pētniecību un studiju kvalitāti, kā arī uzlabot fakultātes administrēšanu.

Jaunās fakultātes darbu uzsāka 2024. gada februārī¹³.

Farmācijas fakultāte, Zobārstniecības fakultāte un Medicīnas fakultāte turpina darbu līdzšinējā struktūrā.

Paralēli iekšējai konsolidācijai RSU īsteno **ārējo konsolidāciju ar Latvijas Sporta pedagoģijas akadēmiju** (turpmāk – LSPA). LSPA integrēta RSU struktūrā no 2024.

¹⁰ RSU (2023); Enerģijas plānošana RSU; [avots](#)

¹¹ RSU (2026); Ilgtspējas attīstības mērķi; [avots](#)

¹² RSU (2026); RSU korporatīvā sociālā atbildība; [avots](#)

¹³ RSU (2024); Konsolidācija; [avots](#)

gada 1. jūlija¹⁴. Integrācijas mērķis ir veidot vienotu veselības un sporta zinātnes ekosistēmu, nodrošinot augstas kvalitātes, starptautiski konkurētspējīgu augstākās izglītības piedāvājumu, un stiprināt šo jomu pētniecības attīstību gan nacionālā, gan starptautiskā mērogā.

Ilgtspēja

Apvienoto Nāciju Organizācijas dalībvalstis 2015. gadā pieņēma Ilgtspējīgas attīstības programmu 2030. gadam. Programmā noteiktie 17 ilgtspējīgas attīstības mērķi ir aicinājums uz rīcību, lai izskaustu nabadzību, novērstu nevienlīdzību, uzlabotu piekļuvi veselības aprūpei un izglītībai, kā arī saglabātu planētas resursus nākamajām paaudzēm.

RSU ir identificējusi Universitātei prioritāros ilgtspējas attīstības mērķus, kā arī veicamos pasākumus to īstenošanai un stiprināšanai¹⁵. RSU ieguldījums ilgtspējīgas attīstības mērķu sasniegšanā atspoguļots *THE Impact Rankings* rezultātos, kas uzskatāmi demonstrē Universitātes pienesumu prioritāro jautājumu risināšanā, īstenojot pētniecību, sadarbību, studiju procesu un sabiedrības informēšanu. 2023. gadā RSU ieguva balvu "Ilgtspējas pārvaldības balva 2023" par ilgtspējīgas pārvaldības attīstību un izaugsmi, korporatīvo pārvaldības attīstību un iepriekš noteikto vērtību definēšanu¹⁶. Vienlaikus ilgtspējas jomai tiek pievērsta arvien lielāka nozīme, ietverot to kā vienu no attīstības jomām RSU stratēģiskajā ietvarā.

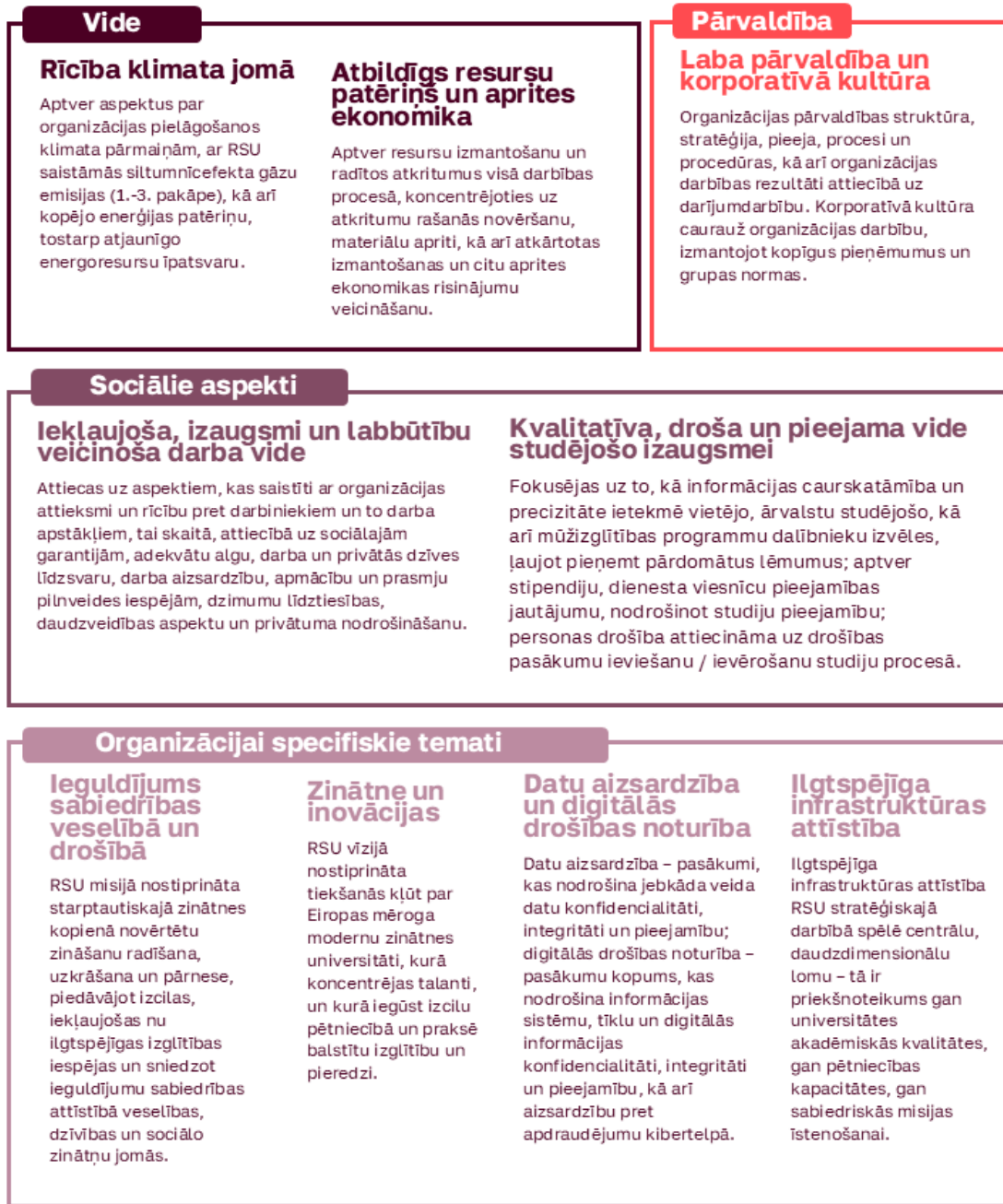
RSU Stratēģijas atjaunošanas ietvaros atbilstoši Eiropas ilgtspējas ziņošanas standartiem veikts ilgtspējas ietekmes un finansiālā būtiskuma novērtējums (turpmāk – dubultā būtiskuma novērtējums jeb DBN), kurā identificētas Universitātei nozīmīgākās ilgtspējas tēmas, ietekmes, riski un iespējas. Saskaņā ar novērtējuma rezultātiem RSU darbību būtiski ietekmē deviņi ar vidi, sociāliem un pārvaldību saistīti tēmu bloki, kuru mērķtiecīga stiprināšana ir prioritāra Stratēģijas īstenošanas ietvaros (1. attēls).

¹⁴ RSU (2026); Konsolidācija, avots

¹⁵ RSU Ilgtspējas attīstības mērķi; pieejams: <https://www.rsu.lv/par-rsu/ilgtspējīgas-attīstības-merki>

¹⁶ RSU (2023); RSU saņem balvu par izaugsmi ilgtspējīgas pārvaldības jomā; pieejams: <https://www.rsu.lv/aktualitates/rsu-sanem-balvu-par-izaugsmi-ilgtspējīgas-parvaldības-joma>

1. attēls. DBN novērtējuma rezultāti – RSU būtiskās jomas Eiropas ilgtspējas ziņošanas standartu ietvarā



Avots: KPMG veiktā DMA rezultātu apkopojums

RSU misija, vīzija, vērtības un galvenie attīstības mērķi

RSU Attīstības stratēģija 2022.-2027.gadam (turpmāk – RSU 2027, Stratēģija) ir vidēja termiņa plānošanas dokuments, kas saskaņā ar definēto vīziju, misiju un vērtībām nosaka galvenos attīstības, mērķus, uzdevumus un pasākumus, kas īstenojami katra uzstādītā mērķa sasniegšanai, un galvenos RSU 2027 ietekmes un rezultātos rādītājus.

RSU 2027 misija, vīzija un galvenie attīstības mērķi balstās zinātnes un izglītības ilgtspējīgā attīstībā. RSU sniedz būtisku pienesumu sabiedrībai, risinot aktuālus veselības, dzīvības un sociālo zinātņu jautājumus un integrējot zinātņi studiju procesā. Vienlaikus nozīmīga loma ir ilgtspējai, kas atspoguļojas gan Universitātes vērtībās, gan tās pārvaldības principos.

1. tabula: RSU misija, vīzija un vērtības¹⁷

| Misija | |
|--|---|
| RSU veido starptautisku zinātnes un izglītības platformu, kur ambiciozi prāti sadarbojas un rod atbildes sabiedrības nākotnes izaicinājumiem veselības, dzīvības un sociālo zinātņu jomās. | |
| Vīzija | |
| RSU ir viena no ietekmīgākajām universitātēm Ziemeļeiropā, kuras izglītība un pētniecība būtiski stiprina sabiedrības veselību, labklājību un noturību Eiropā un pasaulē. | |
| Sauklis | |
| Zinātne veselīgai sabiedrībai | |
| Vērtības | |
|  | Cilvēks. Stiprinām sabiedrību. Uzņemamies atbildību par mūsu sabiedrības un kopējās cilvēces nākotnes veselību un labklājību. |
|  | Lojalitāte. Veidojam piederību. Lolojam vidi, kurā cilvēki vēlas būt, jūtas tai piederīgi, un ar kuru lepojas visu mūžu. |
|  | Rezultāts. Radām ietekmi. Strādājam, lai mūsu darbs un izpēte sniegtu rezultātus, kas pilnveido gan Universitāti, gan sabiedrību. |
|  | Komanda. Atrodam sadarbību. Meklējam un veidojam jaunas iespējas kopīgam darbam, lai kopā sasniegtu vairāk – gan Universitātes ietvaros, gan ārpusē. |

Avots: KPMG, balstoties uz veikto izpēti, darba grupām un intervijā

RSU stratēģiskais ietvars ir veidots atbilstoši līdzsvarotās vadības kartes (turpmāk – LVK) modelim, nosakot sasniedzamos mērķus un rezultātos rādītājus četrās dimensijās – rezultāti, ietekmes puses, iekšējie procesi un

¹⁷ RSU misija, vīzija un vērtības atjauninātas RSU jaunā zīmola izstrādes ietvaros, kā arī izveidots jauns RSU sauklis

veicinātāji (2. attēls). Šo dimensiju izkārtojums norāda uz cēloņsakarību rezultātu sasniegšanai. Rezultāti norāda uz sasniedzamo ietekmei pārvaldības, sociālajos un vides aspektos. Lai to panāktu jārada vērtība dažādām ietekmes pusēm – klientiem (studējošajiem), personālam, piegādātājiem, partneriem, sabiedrībai, videi u.c. Lai to īstenotu nepieciešami atbilstoši izveidoti iekšējie procesi. Visbeidzot procesu sekmīgai īstenošanai būtiski ir pieejamie resursi, kā arī dažādi aspekti, kas veicina procesu nodrošināšanu.

2. attēls: RSU galvenie attīstības mērķi un apakšmērķi līdz 2027. gadam

RSU galvenie attīstības mērķi līdz 2027. gadam

| REZULTĀTI | GAM1: Starptautiski un nacionāli nozīmīgi zinātnes rezultāti un inovācijas | GAM2: Sabiedrības attīstībai atbilstošs cilvēkkapitāls | GAM3: Noturīga un ilgtspējīga organizācija |
|-----------|---|---|---|
|-----------|---|---|---|

RSU attīstības apakšmērķi līdz 2027. gadam

| IETEKMES PUSES | Sabiedrībai un politikas veidotājiem: Zinātnē pamatoti risinājumi aktuālajām sabiedrības problēmām | Studējošajiem un darba devējiem: Ilgtspējīgs izglītības piedāvājums | Darbiniekiem: Izcila vide talantu attīstībai |
|------------------|---|--|--|
| IEKŠĒJIE PROCESI | Efektīva un iekļaujoša pārvaldība stratēģisko mērķu īstenošanai | Integrēti studiju, pētniecības un inovāciju procesi | Organizācijas attīstība atbilstoši ilgtspējas principiem |
| VEICINĀTĀJI | Sinerģijā balstītu sadarbību veidošana | Drošas digitālās transformācijas īstenošana | Talantu piesaistes un attīstības veicināšana |
| | | | Ilgtspējīga infrastruktūras attīstīšana |

Avots: KPMG, balstoties uz veikto izpēti, darba grupām un intervijām

Stratēģijas rezultāti un rezultatīvie rādītāji

Lai nodrošinātu mērķtiecīgu un pārskatāmu stratēģiskās ambīcijas īstenošanu, būtiski ir regulāri uzraudzīt mērķu sasniegšanas rādītājus. Resultatīvie rādītāji noteikti balstoties uz esošās situācijas analīzi, SVID analīzi, esošo rezultatīvo rādītāju izvērtējumu, intervijām ar RSU pārstāvjiem, darba grupās definētajām nākotnes ambīcijām, kā arī dubultā būtiskuma novērtējumu par ilgtspējas jautājumiem. Zemāk apkopoti galvenie ietekmes rādītāji (2. tabula).

2. tabula. Galvenie ietekmes rādītāji

| Nr. | Attiecināmais mērķis | Rādītājs | Atsauces vērtība (2024 vai aktuālākā) | Mērķis 2027 ¹⁸ |
|-----|----------------------|---|--|--|
| 1. | GAM1 | Zinātnisko publikāciju īpatsvars Q1 (top 25%) zinātniskajos žurnālos | 65% (2024. g.) | ≥ 65% |
| 2. | GAM1 | Zinātnisko institūciju darbības starptautiskais novērtējums stratēģiskās specializācijas jomās | Medicīna un veselība – 4 ; LSPA – 3; SZF – 4 (2024.g.) | N/A ¹⁹ |
| 3. | GAM1 | Vieta reitingos THE World University Ranking, THE Impact ranking, QS | TOP 1501+ (THE World University Ranking, 2024); TOP 950 (QS, 2024); TOP 301-400 (THE Impact ranking, 2024) | ≥ TOP 1501+ (THE World University Ranking) ≥ TOP 950 (QS) ≥ TOP 301-400 (THE Impact ranking) |
| 4. | GAM2 | Augstākās izglītības pakalpojumu eksporta piensums Latvijas ekonomikā | 139 milj. EUR (2024.g.) | 150 milj. EUR |
| 5. | GAM2 | Studējošo skaits, t.sk., maksas studējošo skaits | Studējošo skaits: 11 851 (2024.g.) Maksas studējošo skaits: 7 072 (2024.g.); | Studējošo skaits: ±1-2% no 11 851 Maksas studējošo skaits: ±1-2% no 7 072 |
| 6. | GAM3 | Reputācijas indekss Latvijā jauniešu vidū | 76 (2024. gads) | ≥ 76 |
| 7. | GAM3 | Pamatbudžeta ieņēmumi | 86 milj. EUR (2024.g.) | ≥ 86 milj. EUR |

Atbilstoši RSU misijai un vīzijai, kā arī izvirzītajiem GAM tika izstrādāts attīstības plāns. Katram apakšmērķim noteikti galvenie uzdevumi, kas tālāk konkretizēti, piekārtojot attiecīgus veicamos pasākumus (3. tabula).

¹⁸ Mērķi 2027.gadam veidoti, ņemot vērā RSU pašreizējo struktūru un to raksturojošajos rādītājos.

¹⁹ Zinātnisko institūciju darbības starptautiskais novērtējums tiek veikts reizi sešos gados

3. tabula. RSU attīstības plāns

| Apakšmērķis | Uzdevums | Pasākums |
|--|--|--|
| 1. Sabiedrībai un politikas veidotājiem: Zinātnē pamatoti risinājumi aktuālajām sabiedrības problēmām | U1.1.Nodrošināt kvalitatīvam zinātnes un studiju procesam atbilstošu vidi | P1.1.1.Iekļaujošas, motivējošas, uz sadarbību vērstas pētniecības vides uzturēšana un infrastruktūras koplietošana saskaņā ar “core facility” principiem P1.1.2.Pētniecības un inovāciju attīstīšana pētniecības izcilības un inovāciju centros P1.1.3.Atvērtās zinātnes principu ieviešana |
| | U1.2.Organizēt mērķtiecīgu zinātnes komunikāciju | P1.2.1.Zinātnes komunikācijas kontaktpunkta attīstīšana P1.2.2.Zinātnes stratēģiskās komunikācijas plāna izstrāde un īstenošana |
| 2. Studējošajiem un darba devējiem: Ilgtspējīgs izglītības piedāvājums | U2.1.Attīstīt studiju un izglītības programmas atbilstoši izmaiņām sabiedrībā un izglītības sistēmā | P2.1.1.Mikrokvalifikāciju programmu attīstīšana P2.1.2. Sadarbībā balstītu studiju programmu izveide un pilnveide, t.sk. doktorantūras studiju programmu īstenošana atbilstoši Zalcburgas principiem P2.1.3.Tālākizglītības, profesionālās pilnveides programmu un neformālās izglītības piedāvājuma palielināšana |
| | U2.2.Veicināt inovatīvas un digitālas mācību pieejas, kas nodrošina elastīgu, pieejamu un tautsaimniecības attīstībai nozīmīgu izglītību | P2.1.4.Vienota kompetenču attīstīšanas piedāvājuma izveide P2.2.1.Darba vidē balstītu mācību iespēju bagātināšana |
| 3. Darbiniekiem: Izcila vide talantu attīstībai | U3.1.Nodrošināt atbilstošus personāla atbalsta mehānismus | P3.1.1.Motivācijas un atalgojuma sistēmas konkurētspējas nodrošināšana P3.1.2.Iekļaujošas, uz rezultātiem un personāla labklājību (t.sk. fizisko un psihisko veselību) vērstas darba vides pilnveidošana |
| | | P3.1.3.Personāla profesionālās pilnveides sistēmas izveide un attīstīšana P3.1.4. Studentu skaita uz vienu akadēmiskā personāla PLE uzraudzīšana |
| 4. Efektīva un iekļaujoša pārvaldība stratēģisko | U4.1.Organizēt personāla akadēmiskos un zinātniskos pienākumus un slodzi atbilstoši | P4.1.1.Pētniecības īpatsvara palielināšana personāla kopējā slodzē |

| Apakšmērķis | Uzdevums | Pasākums |
|---|--|---|
| mērķu īstenošanai | stratēģiskajām prioritātēm | P4.2.1.Pētniecības pakalpojumu portfeļa izstrāde |
| | U4.2.Finansējuma avotu dažādošana | P4.2.2.RSU fonda stiprināšana un darbības paplašināšana |
| | | P4.2.3.Inovāciju fonda izveide |
| | U4.3.Stiprināt struktūrvienību pārvaldību un savstarpējo sadarbību | P4.3.1.Organizatoriskās struktūras pilnveide un ieviešana praksē |
| | | P4.3.2.Atbilstošas administratīvās un pārvaldības kapacitātes nodrošināšana |
| | | P4.3.3.Efektīvas infrastruktūras pārvaldības nodrošināšana |
| | | P4.4.1.Ieviesto vadības sistēmu lietošanas veicināšana |
| | | P4.4.2.Datu analītikas risinājumu izveide rezultātu analīzei |
| | U4.4.Veidot efektīvu iekšējo sadarbību stratēģisko mērķu sasniegšanai | P4.4.3.Prioritāro zinātnes virzienu definēšana un attīstīšana zinātnes platformu ietvaros |
| | | P4.4.4.Regulāra ieinteresēto pušu iesaistes pārvaldības procesos veicināšana |
| | P4.4.5. Īpatsvara mērīšana par studentu apmierinātību ar iesaisti lēmumu pieņemšanas procesos, t.sk., vietējiem un ārvalstu studentiem | |
| | P4.4.6.Vienota ikgadējā attīstības plānošanas procesa pilnveidošana | |
| 5. Integrēti studiju, pētniecības un inovāciju procesi | U5.1.Inovāciju attīstības procesu pilnveidošana | P5.1.1.Ideju laboratoriju izveidošana inovāciju attīstīšanai |
| | U5.2.Nodrošināt mērķtiecīgas iesaistes iespējas zinātnē | P5.2.1.Iesaistes iespēju pētniecībā palielināšana |
| | U5.3.Starptautiskas zinātnes un studiju vides veidošana | P5.3.1.Talantu piesaistišana P5.3.2.Ārvalstu studējošo un personāla pilnvērtīga integrācija P5.3.3.Iekļaušanās iniciatīvā "Eiropas universitātes" universitāšu tīklu izveidei |
| 6. Organizācijas attīstība atbilstoši | U6.1.Izveidot integrētu ilgtspējas pārvaldības sistēmu RSU darbībā | P6.1.1. Integrētas ilgtspējas pārvaldības sistēmas izveide, nosakot par konkrētu ilgtspējas tēmu monitoringu un mērķu ieviešanu atbildīgās personas organizācijas struktūrā |

| Apakšmērķis | Uzdevums | Pasākums |
|---|---|--|
| ilgtspējas principiem | | P6.1.2. Vides rādītāju (t.sk. enerģijas patēriņš, siltumnīcefekta gāzes, ūdens patēriņš, atkritumi) sistēmas pilnveide, nodrošinot datu pilnīgumu un salīdzināmību, aptverot visus Universitātes kontrolē esošos objektus un aktīvus, kā arī piemērojot definētu būtiskuma sliekšni datu iekļaušanai, saskaņā ar SEG Protokolu un Eiropas ilgtspējas ziņošanas standartiem |
| | | P6.1.3. Atjaunīgās enerģijas īpatsvara noteikšana un monitorings RSU enerģijas patēriņa bilancē |
| | | P6.1.4. RSU siltumnīcefekta gāzu (1. un 2. pakāpe) apjoma mērīšana uz vienu studējošo |
| | | P6.1.5. RSU 3. pakāpes siltumnīcefekta gāzu emisiju uzskaites sistēmas ieviešana |
| | | P6.1.6. Piegādātāju rīcības kodeksa izstrāde un kritisko piegādātāju identificēšana, uz kuriem būtu attiecināmas šāda kodeksa prasības |
| | | P6.1.7. Ilgtspējas kritēriju izstrāde un integrācija investīciju lēmumos un iepirkumos, piemērojot dzīves cikla analīzes pieeju |
| | | P6.1.8. Mērķtiecīgu pasākumu un iniciatīvu īstenošana, kas vērsta uz enerģijas patēriņa un nešķirotu sadzīves atkritumu apjoma samazināšanu |
| | U6.2. Veicināt aktīvu un sistemātisku darbinieku un studentu līdzdalību ilgtspējas iniciatīvās | P6.2.1. Darbinieku un studējošo izglītošana par ilgtspēju (apmācības, iniciatīvas) |
| | | P6.2.2. Darbinieku un studentu iesaiste ilgtspējas iniciatīvu plānošanā un īstenošanā |
| | | P.6.3.1. Dzimumu līdztiesības plāna atjaunošana |
| | P6.3.2. Ar dzimumu līdzsvaru saistītu pasākumu organizēšana, izpratnes veicināšana | |
| U6.3. Veicināt līdztiesības principu stiprināšanu | P6.3.3. Dzimumu līdzsvara uzraudzīšana vēlētajos akadēmiskajos un struktūrvienību vadītāju amatos | |
| | P.6.3.4. Diskriminācijas gadījumu uzraudzība un pasākumu nodrošināšana to mazināšanai un vadībai | |
| | P6.3.5. Darbinieku piesaistības rādītāja mērīšana | |
| 7. Sinerģijā balstītu sadarbību veidošana | | P7.1.1. Jaunu partnerību izveide un attīstīšana |
| | U7.1. Pilnveidot sadarbību vietējas un starptautiskas konkurētspējas veicināšanai | P7.1.2. Stratēģiska esošo partnerību attīstīšana un pilnvērtīga izmantošana |
| | | P7.1.3. Ciešākas sadarbības veidošana ar klīniskās universitātes un reģionālajām slimnīcām |
| | | P7.1.4. Filiāļu attīstīšana sadarbībā ar ārvalstu klīnikām |
| | | P7.1.5. Darba devēju iesaistes palielināšana un atgriezeniskās saites iegūšana |

| Apakšmērķis | Uzdevums | Pasākums |
|--|---|--|
| | U7.2. Starptautiskas zinātnes un studiju vides veidošana | <p>P7.2.1. Ārvalstu studējošo un personāla pilnvērtīga integrācija</p> <p>P7.2.2. Mērķtiecīgu starptautiska līmeņa tīklošanās aktivitāšu organizēšana un attīstīšana</p> |
| | U7.3. Vispusīgas starptautiskuma stratēģijas īstenošana | <p>P7.3.1. Vienotas stratēģijas starptautiskuma dimensijas attīstīšanai izveidošana</p> <p>P7.3.2. Struktūrvienību sadarbības veicināšana vispusīgai starptautiskuma attīstīšanai</p> <p>P7.3.4. Latvijas un ārvalstu studentu sadarbības veicināšana</p> |
| 8. Drošas digitālās transformācijas īstenošana | U8.1. Integrēt digitālos risinājumus zinātnē un studijās | <p>P8.1.1. Studiju un pētniecības digitalizācijas politikas pilnveide un īstenošana</p> <p>P8.1.2. Pētniecības vides digitalizācija un pieejamības nodrošināšana aktuālajiem digitālajiem rīkiem</p> <p>P8.1.3. Tehnoloģiju bagātinātu studiju un izglītības programmu attīstīšana</p> |
| | U8.2. Nodrošināt digitālo un datu pārvaldības kompetenču kapacitāti | <p>P8.2.1. Pētniecības datu infrastruktūras izveidošana un pārvaldība</p> <p>P8.2.2. Digitālo kompetenču novērtējuma un individualizētu pilnveides aktivitāšu nodrošināšana</p> <p>P8.2.3. Pētniecības datu pārvaldības vienības izveidošana</p> |
| | U8.3. Nodrošināt drošu tehnoloģiju lietošanu un pārvaldību | <p>P8.3.1. Incidentu atklāšanas un reaģēšanas laika uzskaitē (MTTD/MTTR)</p> |
| 9. Talantu piesaistes un attīstības veicināšana | U9.1. Piesaistīt un noturēt talantus, nodrošinot viņiem nepieciešamo atbalstu un kompetenču attīstības iespējas | <p>P9.1.1. Talantu piesaistīšana</p> <p>P9.1.2. Personālam nepieciešamā atbalsta nodrošināšana un motivācijas veicināšana</p> <p>P9.1.3. Individualizētu attīstības iespēju nodrošināšana</p> <p>P9.1.4. Doktorantūras procesu pilnveidošana</p> <p>P9.1.5. Pētniecības grantu programmas paplašināšana</p> |
| | U9.2. Veicināt studējošo fizisko un psihisko veselību | <p>P9.2.1. Psihoemocionālā atbalsta nodrošināšana studējošajiem</p> <p>P9.2.2. Veselības veicināšanas aktivitāšu un resursu piedāvāšana</p> |
| 10. Ilgtspējīga infrastruktūras attīstīšana | U10.1. Attīstīt infrastruktūru atbilstoši energoefektivitātes, resursu efektivitātes | <p>P10.1.1. Iepirkumu tvēruma definēšana, nosakot iepirkumu kategorijas, kurās attiecināmi ilgtspējas kritēriji, un sekojoša šo kritēriju integrēšana iepirkumu procesos, nodrošinot to sistemātisku uzskaiti</p> <p>P10.1.2. Klimata risku novērtēšana un adaptācijas risinājumu integrācija infrastruktūras attīstības projektos</p> |

| Apakšmērķis | Uzdevums | Pasākums |
|--------------------|--|---|
| | un vides ilgtspējas prasībām | P10.1.3. Enerģijas un resursu monitoringa sistēmu pilotieviešana, izmaksu-ieguvumu izvērtēšana un datos balstītu lēmumu pieņemšana par turpmāku sistēmas paplašināšanu citos RSU objektos |
| | U10.2.Nodrošināt kvalitatīvam zinātnes un studiju procesam atbilstošu vidi | P10.2.1.Pētniecības infrastruktūras un materiāli tehniskās bāzes attīstīšana P10.2.2.Studiju infrastruktūras un materiāli tehniskās bāzes attīstīšana P10.2.3.MITC darbības paplašināšana |

