

## **Studiju virziena raksturojums Informācija un komunikācija**

2015./2016.  
Akadēmiskais gads

### **1. Studiju virziena attīstības stratēģija, kopīgie mērķi un to saistība ar augstskolas vai koledžas kopējo attīstības stratēģiju (stratēģiskās attīstības dokumenti nav jāpievieno, ja ir norāde uz tīmekļvietni, kur šī informācija ir publiski pieejama).**

2012.gadā uz sešiem gadiem akreditētā RSU Informācijas un komunikācijas virziena stratēģijas pamatā ir RSU kopējā stratēģija un darbības koncepcija no 2013.gada līdz 2017.gadam, kas nosaka, ka RSU tiek piedāvātas un attīstītas pētniecībā balstītas mūsdienīgas, starptautiski konkurētspējīgas, kvalitatīvas studijas sociālo zinātņu jomā: <http://www.rsu.lv/par-rsu/strategija>.

Izvērtējot publiskās komunikācijas vides attīstību Latvijā, pārējās Eiropas Savienības valstīs un citās pasaules valstīs Informācijas un komunikācijas virzienā ietilpstošās bakalaura un maģistra studiju programmas katra savu kompetenču robežās realizē uz mūsdienīgām zināšanām, starptautisko sadarbību, pētniecību, kritisku domāšanu un sociālās atbildības principiem balstītu studiju procesu.

#### **Studiju virziena kopīgie mērķi:**

- nodrošināt un attīstīt aktuālu, darba tirgus augstu novērtētu un saturiski kvalitatīvu izglītību bakalaura un maģistra studiju programmās komunikācijas un informācijas, kā arī mediju studiju jomā;
- sagatavot žurnālistus, sabiedrisko attiecību, multimediju, fotogrāfijas, mediju studiju un komunikācijas, sabiedrisko attiecību stratēģiskās vadības speciālistus ar bakalaura un maģistra grādu komunikācijas zinātnē, kuriem ir mūsdienīgas akadēmiskas zināšanas un praktiskas iemaņas žurnālistikā, sabiedriskajās attiecībās, multimediju komunikācijā, fotogrāfijā, kuri spēj piedalīties mediju vides un komunikācijas procesu analīzē, profesionāli darboties, nodrošināt pētījumus minētajās jomās un risināt sabiedrības aktuālās problēmas, uzlabojot publiskās komunikācijas dažādu jomu kvalitāti un attīstot profesionālo ētiku;
- sagatavot akadēmiski izglītotus sociālo zinātņu speciālistus, kas spēj patstāvīgi izmantot apgūtās teorētiskās zināšanas un pētnieciskās metodes konkrētu problēmu risināšanā;
- sekmēt speciālistu konkurētspēju vietējā un Eiropas darba tirgū un panākt, ka šī konkurētspēja balstās uz labām teorētiskām zināšanām un augstu prasmju līmeni komunikācijas analīzē, mediju jomā, sabiedriskajās attiecībās un fotogrāfijā;
- īstenot mūsdienu zināšanu apgūšanu komunikācijas teorijās un sociālo pētījumu metodēs, pievēršot uzmanību jaunām teorētiskām pieejām, aktuālu komunikācijas problēmu izpētei un risinājumiem Eiropas valstīs un Latvijā;
- veicināt interesi par Latvijas sabiedrības un Eiropas aktuālām sociālām problēmām un to risinājumu, iesaistot programmas realizācijā pētniekus

- no Latvijas un ārvalstīm, kā arī iesaistot studentus katedras mācībspēku veiktajos pētījumos.
- Sniegt padziļinātas zināšanas dažādos komunikācijas zinātnes priekšmetos un apgūt komunikācijas pētniecības metodes;
  - izprast digitālā laikmeta izpausmes kultūrā, mācoties radošā sadarbības vidē, kā arī vadīt autonomi un grupā personīgos radošos projektus žurnālistikā, sabiedriskajās attiecībās, multimediju komunikācijā, fotogrāfijā;
  - fotogrāfijas medija starpdisciplinārās saiknes ar kinematogrāfiju, televīziju, internetu, drukāto presi, vizuālo komunikāciju, sociālajiem medijiem, mākslu, producējot savus radošos darbus dažādu komerciālo un nekomerciālo projektu vajadzībām;
  - sniegt kompetences prezentēt savas idejas, uzstāties publikas priekšā un izmantot dažādas verbālās un vizuālās komunikācijas pieejas;
  - veidot zinātnisko pētījumu veikšanas iemaņas, balstoties kvalitatīvās un kvantitatīvās pētniecības tradīcijās;
  - attīstīt kompetences laikmetīgo komunikācijas tehnoloģiju izmantošanā;
  - nodrošināt mūsdienīgu studiju vidi un akadēmisko kompetenci, attīstot docētāju profesionālo kvalitāti;
  - attīstīt pētniecību un ekspertīzi komunikācijas un informācijas jomā, piedāvājot inovatīvus pētījumus, ar kuru secinājumu palīdzību iespējams izvērtēt, risināt un prognozēt mūsdienu komunikācijas procesus un problēmas;
  - apzinoties komunikācijas un mediju pieaugošo lomu sabiedrībā, attīstīt bakalaura un maģistra studiju programmas sadarbībā ar mediju industrijas profesionāļiem, komunikācijas jomas nevalstiskajām organizācijām un iesaistot studentus pētnieciskajos projektos.
  - Izveidot un attīstīt doktora studiju programmu, kā arī maģistra studiju programmu angļu valodā, sadarbojoties ar citām Latvijas un ES augstskolām, kā arī pilnveidot komunikācijas un mediju studiju kursu piedāvājumu citās RSU fakultātēs, tādējādi nodrošinot RSU Komunikācijas fakultātē piedāvāto studiju programmu integrāciju.

**2. Studiju virzienam atbilstošo studiju programmu kopa, tās attīstības pamatprincipi, perspektīvais novērtējums no Latvijas attīstības plānošanas dokumentos noteikto valsts attīstības prioritāšu viedokļa.**

Studiju programmas novērtētas, izmantojot Latvijas ilgtspējīgas attīstības stratēģiju līdz 2030.gadam  
[http://www.pkc.gov.lv/images/LV2030/PKC\\_Zinojums\\_LIAS.pdf](http://www.pkc.gov.lv/images/LV2030/PKC_Zinojums_LIAS.pdf)

Studiju programma	Raksturojums /līmenis	Attīstības pamatprincipi	Perspektīvais novērtējums
Žurnālistika	Akad./bakalaura	Kvalitātes uzlabošana, pastāvīga modernizācija Pētniecības attīstība Sadarbība ar darba devējiem Starptautiskā sadarbība	Labi izglītotu cilvēku daļas pieaugums Latvijā Papildu stimuli izglītības apgūšanai Izglītības saikne ar darba tirgu Tehnoloģiskās kompetences Dažādu zināšanu un prasmju integrācija

			Atvērtība starptautiskai un starpkultūru sadarbībai Atvērtā universitāte Radošu iemaņu attīstība
Sabiedriskās attiecības	Akad./bakalaura	Kvalitātes uzlabošana, pastāvīga modernizācija Pētniecības attīstība Sadarbība ar darba devējiem Starptautiskā sadarbība	Labi izglītotu cilvēku daļas pieaugums Latvijā Papildu stimuli izglītības apgūšanai Izglītības saikne ar darba tirgu Tehnoloģiskās kompetences Dažādu zināšanu un prasmju integrācija Atvērtība starptautiskai un starpkultūru sadarbībai Atvērtā universitāte Radošu iemaņu attīstība
Multimediju komunikācija	Akad./bakalaura	Kvalitātes uzlabošana, pastāvīga modernizācija Pētniecības attīstība Sadarbība ar darba devējiem Starptautiskā sadarbība	Labi izglītotu cilvēku daļas pieaugums Latvijā Papildu stimuli izglītības apgūšanai Izglītības saikne ar darba tirgu Tehnoloģiskās kompetences Dažādu zināšanu un prasmju integrācija Atvērtība starptautiskai un starpkultūru sadarbībai Atvērtā universitāte Radošu iemaņu attīstība
Fotogrāfija	Akad./bakalaura	Kvalitātes uzlabošana, pastāvīga modernizācija Pētniecības attīstība Sadarbība ar darba devējiem Starptautiskā sadarbība	Labi izglītotu cilvēku daļas pieaugums Latvijā Papildu stimuli izglītības apgūšanai Izglītības saikne ar darba tirgu Tehnoloģiskās kompetences Dažādu zināšanu un prasmju integrācija Atvērtība starptautiskai un starpkultūru sadarbībai Atvērtā universitāte Radošu iemaņu attīstība
Komunikācija un mediju studijas	Maģistra	Kvalitātes uzlabošana, pastāvīga modernizācija Pētniecības attīstība Sadarbība ar darba devējiem	Mūžizglītības attīstība Zināšanu un prasmju attīstība Labi izglītotu cilvēku daļas pieaugums Latvijā Papildu stimuli izglītības apgūšanai

		Starptautiskā sadarbība	Izglītības saikne ar darba tirgu Tehnoloģiskās kompetences Dažādu zināšanu un prasmju integrācija Atvērtība starptautiskai un starpkultūru sadarbībai Atvērtā universitāte Radošu iemaņu attīstība
Stratēģiskā un sabiedrisko attiecību vadība	Maģistra	Kvalitātes uzlabošana, pastāvīga modernizācija Pētniecības attīstība Sadarbība ar darba devējiem Starptautiskā sadarbība	Mūžizglītības attīstība Zināšanu un prasmju attīstība Labi izglītotu cilvēku daļas pieaugums Latvijā Papildu stimuli izglītības apgūšanai Izglītības saikne ar darba tirgu Tehnoloģiskās kompetences Dažādu zināšanu un prasmju integrācija Atvērtība starptautiskai un starpkultūru sadarbībai Atvērtā universitāte Radošu iemaņu attīstība
Komunikācijas kultūra un multimediji	Doktora	Pētniecības attīstība Docētāju sastāva atjaunināšana Starptautiskā sadarbība	Mūžizglītības attīstība Zināšanu un prasmju attīstība Labi izglītotu cilvēku daļas pieaugums Latvijā Papildu stimuli izglītības apgūšanai Izglītības saikne ar darba tirgu Tehnoloģiskās kompetences Dažādu zināšanu un prasmju integrācija Atvērtība starptautiskai un starpkultūru sadarbībai Atvērtā universitāte Radošu iemaņu attīstība

Virziena studiju programmas izveidotas atbilstoši Latvijas Republikas Augstskolu likumam, Augstskolu, koledžu un studiju virzienu akreditācijas noteikumiem (MK noteikumi Nr. 668 Rīgā 2012.gada 25.septembrī) un noteikumiem par valsts augstākās izglītības standartu. Studiju virziena programmas atbilst normatīvo aktu prasībām un savā būtībā balstās Boloņas procesa uzstādījumos par nepieciešamajām pārmaiņām Eiropas augstākajā izglītībā:

- plašāku zinātnes un pētniecības integrāciju augstākās izglītības procesā;
- dziļāku darba tirgus un augsskolu studiju programmu sadarbību;
- akadēmisko zināšanu un profesionālo prasmju sinerģiju;
- Plašāku starptautisko sadarbību – ārvalstu studentu un docētāju iesaistīšanu programmas realizācijā.

### **3. Studiju virziena un studiju programmu atbilstība darba tirgus pieprasījumam, darba devēju aptaujas rezultāti.**

Nodarbinātības tendenču prognozes Eiropas Savienībā (Cedefop - ) uzrāda, ka Latvijā informācijas un komunikācijas jomā līdz 2025.gadam būs 10% nodarbinātības pieaugums. <http://www.cedefop.europa.eu/en/publications-and-resources/data-visualisations/employment-trends>  
Kā liecina šajā ziņojumā minētie dati, tad darba tirgū stabili ir nepieciešami izglītotie profesionāli vadības un sabiedrisko attiecību jomā. Visās studiju programmās saturs tiek veidots un attīstīts, sadarbojoties ar darba devējiem (prakšu devējiem), kā arī piedaloties virziena kvalitātes padomes pārstāvjiem. Prakšu atskaites un sarunas ar darba devējiem liecina, ka darba devēji augstu vērtē virziena studiju programmu studentu un absolventu zināšanas, prasmes, kompetences un motivāciju.

Studiju programmas realizācijā kā docētāji un vieslektori regulāri piedalās nākamie studiju programmas absolventu prakses devēji un darba devēji, maģistra studiju programmās ar mērķi pilnveidot zināšanas, studē esošie darba devēji.

Virziena pārstāvētās jomas nepieder pie regulētām profesijām: <http://monitor.cmpf.eui.eu/mpm2015/results/latvia/>

Nacionālajā līmenī mediju, reklāmas, sabiedrisko attiecību un žurnālistu darba tirgus situācija netiek analizēta. Bet INFORMATĪVAIS ZIŅOJUMS PAR DARBA TIRGUS VIDĒJA UN ILGTERMIŅA PROGNOZĒM uzsver, ka nepieciešams attīstīt komunikācijas kompetences, kuras konkrētās studiju programmas studenti iegūst visa studiju prosa gaitā (ziņojums 96 – 97.lpp.) [https://www.em.gov.lv/files/tautsaimniecibas\\_attistiba/dsp/EMZino\\_06\\_160616.pdf](https://www.em.gov.lv/files/tautsaimniecibas_attistiba/dsp/EMZino_06_160616.pdf). Šajā pašā ziņojumā īsi raksturotas Informācijas un komunikācijas zinātnes virziena attīstības tendences (20.tabula un 15.tabula), kas attiecas uz studiju programmas studentu iegūstamo akadēmisko grādu.

Profesionālu darba devēju aptauju mediju un komunikācijas jomā RSU nav veikusi. Tomēr programmas administrācija un docētāji regulāri kontaktējas ar darba devējiem, diskutē par izglītības un darba vides problēmām. Studiju virziena vadītāja Anda Rožukalne ir iesaistīta mediju politikas pamatnostādņu izstrādāšanā. Tās ietver gan mediju vides drošības palielināšanu, gan žurnālistikas kvalitātes uzlabošanu, mediju profesionālu mūžizglītību un mediju lietotprasmes attīstību: [http://www.km.gov.lv/lv/starpnozares/lidzdaliba/pazMedPol\\_plan\\_Pamatnost.html](http://www.km.gov.lv/lv/starpnozares/lidzdaliba/pazMedPol_plan_Pamatnost.html). Viss minētais attiecas uz studiju virziena saturu, studējošo zināšanām, prasmēm un kompetencēm, kā arī nosaka, kādā virzienā attīstīsies darba tirgus. Kultūras ministrijas izstrādātais dokuments piedāvā pozitīvas pārmaiņas mediju profesionāļu darba perspektīvās, jo paredz uzlabot gan mediju vides finansiālo situāciju, gan atbalstīt atbildīgus mediju vadītāju un īpašniekus, izglītot esošo un potenciālo mediju auditoriju.

Programmas attīstības vajadzībām no darba devējiem tiek saņemta, apkopota un analizēta sekojoša informācija:

1. Lielākā daļa no docētājiem paši pārstāv darba devējus vai strādā žurnālistikā un mediju vadībā, līdz ar to viņi, no vienas puses

- dalās ar savām zināšanām, no otras, informē par darba tirgus realitāti;
2. Studentu prakses atskaites, kurās prakšu devēji sniedz vērtējumu par studentu profesinālo potenciālu un apgūto, savukārt studenti novērtē, kas no studiju satura bijis noderīgs un ko vajadzētu uzlabot;
  3. Studiju programmas vadītāja un pārējie docētāji seko izmaiņām darba tirgū un pieskaņo studiju saturu šīm izmaiņām, piemēram, iekļaujot studiju procesā, šādas tēmas – mobilā žurnālistika, algoritmu vatīta virsrakstu veidošana tiešsaistes medijos, dronu žurnālistika un citas.
  4. Seko izmaiņām citu valstu līdzīgās studiju programmās, jo sadarbojas ar docētājiem citās augstskolās.
  5. Darba devēju vieslekcijas, piemēram, “Nekā personīga”, SANTA, TNS Latvija, artterritory.com un citi.
  6. Studiju procesa daļēja norise mediju organizācijās.

Apkopojot teikto, var secināt, ka darba devēji kopumā pozitīvi vērtē studentu zināšanas un prasmes, atsevišķa kritika reizēm tiek veltīta studentu motivācijai pastāvīgi un patstāvīgi strādāt, kā arī pieredzei. Tomēr gan darba devēji, gan studenti saprot, ka prakses ir nevis studiju apkopojums, bet gan daļa no studijām, jo tās laikā daļa no prasmēm tiek uzlabota.

Darba tirgus attīstības analīzes un prognozes liecina, ka neskatoties uz sociālo zinātņu studiju programmu popularitāti un iespējamo šādas izglītības darbinieku pārprodukciju, maģistra studiju programmas “Komunikācija un mediju studijas” absolventiem ir sava stabila niša nākotnes darba tirgū Latvijā un Eiropā. Pirmkārt, prognozētas tiek labākas izredzes darbiniekiem ar augstāku izglītības līmeni. Otrkārt, palielinoties tehnoloģiski medietu komunikācijas līdzekļu izmantojumam visdažādākajās dzīves, t.sk. arī darba dzīves, piemēram, valsts pārvaldes un sistēm vadības, pakalpojumu, izglītības, kultūras u.c. jomās, pieaugs pieprasījums pēc darbiniekiem ar komunikācijas un (digitālo) mediju prasmēm, zināšanām un vispārēju izpratni par digitālās komunikācijas un mediju komunikācijas vispār specifiku. Treškārt, komunikācijas jomas attīstība ir paralēla ekonomikas attīstībai, tā lielā mērā korelējama ar ekonomikas attīstību (reklāma, sabiedriskās attiecības, integrētā mārketinga komunikācija, sociālie mediji) un nodrošina dažādu sociālo jomu pārskatāmību, stabilizāciju un sakārtotību (žurnālistika), tātad arī šeit netieši prognozējama attīstība kā kadru maiņas, tā nepieciešamo jauno prasmju kontekstā. LU pētnieku Dr.ekon., prof. E.Kasaļa, Dr.ekon., as.prof. E.Brēķa, Dr.ekon., as.prof. S.Jēkabsones, Dr.ekon.,doc. K.Purmaļa pētījumi darba tirgus jomā ([http://slidegur.com/doc/219386/petijumi\\_221013](http://slidegur.com/doc/219386/petijumi_221013)), piemēram, parāda, ka nepieciešami būs darbinieki ar jaunām prasmēm komunikācijas un saskarsmes jomā, sevišķi darbā ar jaunajām tehnoloģijām, kas lielā mērā atbilst programmas sagatavoto speciālistu profilam.

Jaunu prasmju, zināšanu un kompetenču un jauna darbaspēka nepieciešamību komunikācijas un mediju jomā, kā arī sociālās komunikācijas un reklāmas jomās nenoliedz arī citi – valsts institūciju pasūtītie- pētījumi, piemēram, NVA Pārskats par bezdarba situāciju valstī.

([http://www.nva.gov.lv/docs/28\\_56320e8d073185.68144201.pdf](http://www.nva.gov.lv/docs/28_56320e8d073185.68144201.pdf)) vai Informatīvais ziņojums par darba tirgus vidēja un ilgtermiņa prognozēm -

[https://www.em.gov.lv/lv/nozares\\_politika/tautsaimniecibas\\_attistiba/informativais\\_zinojums\\_par\\_darba\\_tirgus\\_vidēja\\_un\\_ilgtermiņa\\_prognozēm/](https://www.em.gov.lv/lv/nozares_politika/tautsaimniecibas_attistiba/informativais_zinojums_par_darba_tirgus_vidēja_un_ilgtermiņa_prognozēm/)

Sabiedrisko attiecību studiju programmas absolventi strādā privātajos uzņēmumos par sabiedrisko attiecību speciālistiem, nevalstiskajās organizācijās un valsts pārvaldē – par preses sekretāriem un sabiedrisko attiecību vadītājiem.

Darba tirgus komunikācijā ir augošs, jo katru gadu tiek dibinātas jaunas mediju un komunikācijas pakalpojumu organizācijas, galvenokārt,

tiešsaistē, jaunas darba vietas tiek veidotas sabiedriskajos medijos, valsts un pašvaldības institūcijās.

Darba devēji regulāri ir aicināti informēt par saviem jaunu darbinieku piesaistes plāniem un vajadzībām. Šajā darbā iesaistīti kvalitātes padomes locekļi, piemēram, Latvijas Radio valdes locekle Sigita Kirilka, kura ir arī RSU Konventa locekle. Darba devēji lielākoties spēj sniegt vajadzīgo informāciju par tuvākā viena vai divu gadu perspektīvu, jo darba tirgus joprojām ir nestabils.

Daļa no darba devējiem pasniedz studiju kursus (90% no pieaicinātajiem un 80% no štata pasniedzējiem darbojas medijos un dažādās komunikācijas jomās), tajos studenti saņem informāciju par darba devēju prasībām, savukārt maģistra studiju programmā “Komunikācija un mediju studijas” studē darba devēju pārstāvji.

Komunikācijas jomas praktiķi jau pirms vairākiem gadiem ir identificējuši nepieciešamību sagatavot speciālistus, kas būtu akadēmiski izglītoti un praktiski sagatavoti darbībai ne vien žurnālistikā, reklāmā vai sabiedrisko attiecību sfērā, bet kas orientētos tieši multimediju komunikācijā, kuru zināšanas varētu izmantot visās minētajās un vēl daudzās citās jomās. Šajā programmā ietvertās zināšanas nepieciešamas esošajiem un topošajiem darbiniekiem, kas strādā sociālo tīklu menedžmenta jomā, veido interneta komunikācijas kanālus un saturu šajos kanālos, kā arī piedāvā multimediju komunikācijas risinājumus. Tieši šādu speciālistu sagatavošana ir RSU informācijas un komunikācijas virziena prioritāte. Informācijas un komunikācijas virziena veidotāji un vadītāji apzināti audzina arī universitātes pētnieku un pedagogu jauno paaudzi, apzinoties savu uzdevumu uzturēt, pilnveidot un attīstīt akadēmisko pētījumu un diskusiju vidi komunikācijas zinātņu jomā.

Sagatavojot Informācijas un komunikācijas virziena studiju saturu, kā arī to attīstot, ir saņemts atbalsts no profesionālās vides nevalstiskajām organizācijām, piemēram, “Latvijas žurnālistu asociācija”, Latvijas reklāmas asociācijas” un „Latvijas sabiedrisko attiecību profesionāļu asociācijas”.

Studiju programmas realizācijā kā docētāji un vieslektori regulāri piedalās nākamie studiju programmas absolventu prakses devēji un darba devēji.

Darba devēju aptaujas rāda, ka informācijas un komunikācijas virziena absolventi turpmākajos gados tiek gaidīti strādāt sekojošās jomās:

- Interneta žurnālistika;
- Interneta mediju satura veidošana
- Redaktora darbs tiešsaistes medijos
- Tiešsaistes mediju producēšana;
- Video žurnālistika;
- mediju plānošana un komunikācijas analīze;
- interneta mediju un tiešsaistes vietņu attīstība;
- video un audio satura producēšana;
- sociālo tīklu satura un komunikācijas veidošana;
- valsts un uzņēmumu komunikācija sociālajos tīklos;
- reklāma un sabiedriskās attiecības;
- mediju monitorings;

- multimediju izmantojums pasākumu rīkošanā.

Absolventi, kuri vēlas strādāt izvēlētajā specialitātē, atrod pirmās darba vietas jau trešajā studiju gadā vai pirmajā gadā pēc studiju programmas absolvēšanas.

Absolventi kopumā ir apmierināti ar studiju programmu, vairāk izceļot tās satura augsto kvalitāti, bet kritizējot studiju procesa organizāciju – telpas, nodarbību plānojumu.



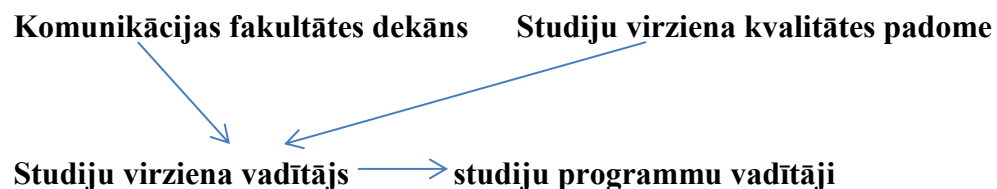
**4. Studiju virziena stipro un vājo pušu, iespēju un draudu analīze:**

Stiprās puses	Vājās puses
<ol style="list-style-type: none"> <li>1. Tradīcijas un reputācija, pilns augstākās izglītības cikls, jo šajā studiju virzienā tiek piedāvātas precīzi profesionālajā vidē fokusētas 4 baklaura un 2 maģistra studiju programmas, kā arī doktora studiju programma “Komunikācijas kultūra un multimediji”;</li> <li>2. Studiju virziens tiek realizēts valsts augstskolā – Rīgas Stradiņa universitātē ar senām noturīgām zinātniskām un augstākās izglītības iestādei piemītošām tradīcijām.</li> <li>3. Studiju virziens tiek īstenots uz pilnībā nodrošinātas materiāli tehniskās un tehnoloģiskās bāzes ar mūsdienīgu bibliotēku un lasītavu, modernām informatīvām tehnoloģijām, t.sk., e-apmācības vidi (e-studijas), elektroniskajiem informācijas resursiem un atbilstošām tehniskajām iespējām.</li> <li>4. Studiju virziena īstenošanā piedalās sabalansēts akadēmiskais personāls, kuru veido RSU vadošie mācībspēki. Akadēmiskais personāls ir iesaistīts zinātnisko projektu izstrādē un pētnieciskajā darbā. Virziena realizācijā ir iesaistīti vieslektori, kuri veido plašāku studiju kursu īstenošanas metodisko un informatīvo nodrošinājumu.</li> <li>5. Mācību procesa efektīvākas realizācijas un zinātniski pētnieciska darba nodrošināšanas nolūkā tiek attīstīta starptautiska sadarbība. Gan studenti, gan mācībspēki aktīvi izmanto mobilitātes programmas „Erasmus” sniegtās priekšrocības.</li> <li>6. Komunikācijas un informācijas virziena studiju programmu savstarpējā saistība;</li> </ol>	<ol style="list-style-type: none"> <li>1. Programma tiek finansēta tikai no fizisko personu līdzekļiem, tas veicina nestabilitāti un kvalitātes atkarību un studentu skaita, ka arī netaisnīgu valsts dibināto universitāšu savstarpējo konkurenci Latvijā (jo citas universitātēs ir valsts finansētas studiju vietas);</li> <li>2. Programmas īstenošana norisinās apstākļos, kad, nemitīgi paaugstinoties studiju procesa izmaksām, studējošie būs spiesti agrāk iesaistīties darba tirgū un tas negatīvi ietekmē studējošo laika resursus mācību procesam, kas savukārt atstāj iespaidu arī uz studējošo sekmēm un motivāciju.</li> <li>3. Nepietiekama informācija par studiju programmām un augstās reklāmas izmaksas;</li> <li>4. Nepieciešamība piesaistīt ārvalstu docētājus, kas apgrūtina studiju programmas procesa organizāciju un palielina tās izmaksas;</li> <li>5. Pārspīlētais RSU noteikto birokrātisko procedūru apjoms, kas gan studentiem, gan docētājiem samazina laiku reālā studiju procesa realizācijai un vājina motivāciju.</li> </ol>

<ol style="list-style-type: none"> <li>7. Moduļu apmācības sistēma un stabila studiju materiāli tehniskā bāze;</li> <li>8. Pasniedzēju kvalifikācija un pieredze;</li> <li>9. Jomas profesionāļu un pētnieku iesaiste studiju programmu realizācijā;</li> <li>10. Līdzsvars starp teorētisko un praktiski orientēto studiju saturu;</li> <li>11. Programmas saturs un struktūra nodrošina zināšanas un prasmes, kas dod iespēju strādāt jebkura tipa mediju organizācijā un dažādās komunikācijas jomās valsts, pašvaldību, biznesa, nevalstisko organizāciju, starptautiskā vidē;</li> <li>12. Plašas prakses iespējas, labas atsauksmes no darba devējiem un studentu apmierinātība ar studiju saturu un rezultātiem;</li> <li>13. Pieredze mediju darbam un komunikācijai veltītu vieslekciju un diskusiju veidošanā RSU KF;</li> <li>14. Atvērtās universitātes attīstība RSU, kas palielinās potenciālo studentu skaitu;</li> <li>15. Tehnoloģisko iespēju attīstība RSU: e-studiju vide un studentu interneta medija izmantojums studiju procesā.</li> <li>16. Jauni pētījumu projekti, kas nodrošina pētījumus komunikācijas jomā.</li> <li>17. Kvalitatīvs atsevišķu vadības funkciju nodrošinājums RSU līmenī.</li> </ol>		
<p><b>Iespējas</b></p>	<p><b>Draudi</b></p>	
<ol style="list-style-type: none"> <li>1. Paplašināt studiju programmu saturu, tādējādi reaģējot uz mainīgās mediju un komunikācijas vides vajadzībām un nostiprinot programmas unikalitāti. Konkrētizēt programmas specializācijas virzienus, iezīmējot atšķirību no citām studiju programmām šajā virzienā;</li> </ol>	<ol style="list-style-type: none"> <li>1. Konkurence, mediju un komunikācijas jomas studiju programmu skaita daudzuma palielināšanās Latvijas augstskolās kā arī ārvalstu augstskolu agresīva studentu piesaistes politika;</li> </ol>	

<ol style="list-style-type: none"> <li>2. Attīstīt visas studiju virziena daļas, piesaistot plašāka spektra profesionālās vides speciālistus vieslektoru statusā;</li> <li>3. Skaidrāk identificēt studentu motivāciju studēt konkrētajās studiju programmās un pielāgot programmu studentu tālākās izaugsmes perspektīvām;</li> <li>4. Vairāk iesaistīt studentus pētnieciskajā darbā, attīstot mediju un komunikācijas pētniecību Latvijā un sagatavojot docētājus programmas realizācijas nodrošināšanai;</li> <li>5. Attīstīt RSU KF Komunikācijas studiju katedru kā mediju, komunikācijas, multimediju pētījumu un žurnālistikas izglītības centru.</li> </ol>	<ol style="list-style-type: none"> <li>2. Demogrāfijas tendenču izraisīta pastāvīga studentu skaita samazināšanās, kas apdraud programmu attīstību.</li> <li>3. Programmas realizācijai ir salīdzinoši dārgas izmaksas, ko nosaka tehnoloģiju izmantojums studiju procesā un nepieciešamība piesaistīt ārvalstu pasniedzējus;</li> <li>4. Konkurence, maģistra programmu daudzuma palielināšanās Latvijas augstskolās,;</li> <li>5. Salīdzinoši augstas virziena studiju programmu īstenošanas izmaksas, ko nosaka tehnoloģiju izmantojums studiju procesā un nepieciešamība piesaistīt ārvalstu pasniedzējus, kā arī nepieciešamība uzturēt augstus kvalitātes standartus; neiespējamība konkurences dēļ paaugstināt studiju maksu;</li> <li>6. Nekonsekventa valsts politika augstākajā izglītībā un zinātnē;</li> <li>7. Netaisnīgi konkurences apstākļi starp augstskolām.</li> </ol>	
<p>Neskatoties uz pastāvošajiem trūkumiem, tie lielākoties ir saistīti ar vispārējām darba tirgus, dzīves līmeņa un ekonomiskās izaugsmes dinamiku un apstākļiem, kas nav saistīti ar programmas mācībspēku darbību, RSU Komunikācijas fakultātes piedāvātā informācijas un komunikācijas virziena attīstības stratēģiju vai infrastruktūru. Mācību procesa iekšēja kvalitāte nepārtraukti aug, bet ārējie ietekmes faktori tiek amortizēti ar elastīgu moduļu sistēmu, pasniedzēju interdisciplinārajām akadēmisko aktivitāšu jomām un plašu līdzdalību starptautiskajā sadarbībā, kas padara šo virzienu par konkurētspējīgu un modernu.</p> <p>Vājo pušu un draudu pārvarēšanas plāns paredz aktīvu studiju virziena studiju programmu komunikāciju, regulāru kvalitātes kontroli un satura atjaunošanu, kā arī arvien aktīvāku pētniecības attīstību.</p>		

**5. Studiju virziena vadība: pārvaldības struktūra.  
Pārvaldības shēma**



RSU ieviesta kvalitātes pārvaldības sistēma, atbilstoši standarta ISO 9001 prasībām, regulāri auditi, lekciju un nodarbību hospitēšana, studiju programmu ikgadējs raksturojums, pozitīvo un negatīvo iezīmju, izmaiņu, attīstības iespēju un plānu apspriešana, un analīze, studiju kvalitātes padomes darbs katrā fakultātē.

RSU kvalitātes pārvaldības sistēma balstīta uz starptautisko standartu ISO 9001:2008 „Kvalitātes pārvaldības sistēmas prasības”, kur 2011. gada 9. novembrī *Bureau Veritas Certification* izsniegtais sertifikāts DNKFRC9468 apliecina, ka RSU pārvaldības sistēma ir auditēta un atzīta kā atbilstoša standarta prasībām. Kvalitātes stratēģiskie mērķi tiek izvirzīti un formulēti, pamatojoties uz RSU stratēģiju un politiku.

Rīgas Stradiņa universitātē ieviestā kvalitātes vadības pilnveidošanas sistēma, kas atbilst starptautiskajam un nacionālajam standartam (LVS EN ISO 9001:2000 un LVS EN 45013:1989), palīdz fiksēt visas neatbilstības mācību procesa organizācijā un realizācijā. Šī sistēma paredz nepārtrauktu kontaktu ar studējošiem, ievērojot viņu ieteikumus studiju procesa uzlabošanai un realizējot atgriezenisko saiti ar studentiem.

Balstoties uz ENQA (*European Association for Quality Assurance in Higher Education*) standartiem un vadlīnijām kvalitātes novērtēšanā Eiropas augstākās izglītības telpā un LR Augstskolu likumu, ir izstrādāts mehānisms studiju programmu pilnveidošanai, to darbības uzraudzīšanai un periodiskai pārbaudei. Izveidoti un publiskoti studējošo sekmju vērtēšanas kritēriji, nosacījumi un procedūras, kas ļauj pārlicināties par paredzēto studiju rezultātu sasniegšanu (Studiju reglaments I, Sasniegto studiju rezultātu (zināšanu, prasmju un kompetenču) novērtēšana u.c.).

Akadēmiskā personāla darba kvalitātes nodrošināšanai sistēmas ietvaros tiek noteikti katra darbinieka veicamie uzdevumi un atbildība par kvalitātes nodrošināšanu, kas atspoguļoti amatu aprakstos, darbinieku individuālajos attīstības plānos un darba izpildes vadības sistēmā. Kvalifikācijas un darba kvalitātes paaugstināšana ir neatņemams cilvēkresursu attīstības aspekts. RSU ir ieviesta Darbinieku darba izpildes novērtēšanas un attīstības plānošanas sistēma (DIV). Sistēmas ietvaros kompleksi tiek vērtētas darbinieku individuālie darba izpildes mērķi, amata apraksta kompetences, darba pienākumu izpildes kvalitāte. Katru gadu darbinieki izstrādā individuālo mācību vajadzību un attīstības plānu, kā arī individuālos stratēģiskos uzdevumus. Sistēmā ietilpst arī karjeras attīstības un individuālās izaugsmes plānošana. Saskaņā ar šo sistēmu, plānošanas periods ir kalendārais gads, bet novērtēšana tiek veikta reiz pusgadā. Balstoties uz novērtēšanas rezultātiem, tiek formulētas nepieciešamās attīstības darbības.

Virziena vadība tiek saskaņota ar RSU Mācību departamentu un RSU mācību prorektori. Studiju virziena darbu izvērtē Studiju kvalitātes padome (KP). Tā darbojas saskaņā ar RSU Senātā apstiprināto nolikumu, tā paredzēta studiju kvalitātes pārraudzīšanai un nodrošināšanai, ieteikumu sagatavošanai, kā būtisks atbalsts studiju programmas vadītājiem un fakultāšu dekāniem aktuālu jautājumu risināšanai. KP sastāvs tiek apstiprināts Dekānu padomē, iesaistot tajā attiecīgo studiju programmas vadītāju, akadēmisko struktūrvienību vadītājus vai viņu deleģētus docētājus, kā arī darba devējus. Līdzdalības apjomu KP darbībā studiju virziena vadītājs saskaņo ar katru tās dalībnieku atsevišķi. Kvalitātes padome izvērtē studiju programmas saturu (veidlapa Nr. D – 1) atbilstību Latvijas un ES likumdošanas prasībām, sabiedrības interesēm un darba tirgus prasībām, kā arī E-studiju nodrošinājumu akadēmiskajās struktūrvienībās, kas iesaistītas programmas realizēšanā. KP vada studiju virziena vadītājs, kuru apstiprina RSU Dekānu padome. KP darbojas RSU apstiprināto regulējumu ietvaros un realizējot RSU politiku. Katru gadu studiju virziena raksturojumu izvērtē Dekānu padomē un Senātā.

2016. gada februārī RSU tika veikta PASCL ekspertu vizīte, kuras rezultātā RSU novērtā kā studentcentrēta universitāte (skat. studiju virziena raksturojuma 9.2. punktu).

#### **6. Studiju virziena resursi (tai skaitā finanšu resursi) un materiāltehniskais nodrošinājums:**

##### **6.1. Finanšu resursi studiju virzienam atbilstošo studiju programmu īstenošanas nodrošināšanai, kā arī akadēmiskā personāla pētniecības (radošās) darbības nodrošināšanai. Finanšu resursu izmantošanas kontrole un ilgtspēja.**

Studiju virziena un studiju programmu finansējums 2016./2016. akadēmiskajā gadā:

Studiju virziens	Studiju programmas nosaukums	Finansējums		Kopā (EUR)
		Valsts budžeta piešķirtais finansējums (EUR)	Pašu ieņēmumi no studiju maksas (EUR)	
Informācijas un komunikācijas zinātnes	Žurnālistika	0	73 706	73 706
Informācijas un komunikācijas zinātnes	Sabiedriskās attiecības	0	46 441	46 441
Informācijas un komunikācijas zinātnes	Multimediju komunikācija	0	235 437	235 437
Informācijas un komunikācijas zinātnes	Fotogrāfija	0	28 998	28 998

Informācijas un komunikācijas zinātnes	Komunikācija un mediju studijas (M)	0	38 571	38 571
Informācijas un komunikācijas zinātnes	Stratēģiskā un sabiedrisko attiecību vadība (M)	0	52 434	52 434
<b>Informācijas un komunikācijas zinātnes kopā</b>		<b>0</b>	<b>475 587</b>	<b>475 587</b>

Visās Komunikācijas un informācijas virziena studiju programmās studijas notiek par maksu. Ietaupot līdzekļus, lai veicinātu studentu motivāciju, katru gadu studentiem ar labākajiem studiju rezultātiem, konkursa kārtībā tiek piedāvātas bezmaksas studiju vietas (2 – 4 vietas katrā bakalaura studiju programmas kursā, 1 vieta katrā maģistra programmu kursā).

Studijas notiek moderni aprīkotās auditorijās, ērtās un labiekārtotās RSU telpās.

RSU ir moderna bibliotēka, kuras grāmatu, e-grāmatu, akadēmisko datu bāzu, žurnāli un citas literatūras klāsts tiek pastāvīgi atjaunots.

Visā universitātē par brīvu pieejami interneta resursi, darbojas wi-fi tīkls.

Informācijas un komunikācijas virziena studiju vajadzībām ir pieejamas video un foto kameras, diktafoni, iekārtota radio un audiomontāžas studija, kā arī videomontāžas klase. Lai nodrošinātu studijas ar mediju tehnoloģijām (fotoaparāti, video kameras, mikrofoni, diktafoni, statīvi u.c.), piesaistīta atbalstītāja Sony Latvija finansējums. Trūkst programmatūras video apstrādei un montāžai.

#### **Finansējums literatūras iegādei un elektronisko datubāzu abonēšanai.**

Literatūras iegādei budžetā paredzēti 3000 EUR.

#### ***Informācija, vai akadēmiskā personāla atalgojums atbilst pedagogu darba samaksas noteikumiem (prasība noteikta atbilstības novērtējumā)***

Rīgas Stradiņa universitātes personāla darba samaksa tiek noteikta, izvērtējot RSU finansiālās iespējas, studējošo skaitu, kuri studē par privātiem līdzekļiem, kā arī darbinieku pienākumu un kompetenču atbilstību RSU noteiktajiem darbības un stratēģiskās attīstības mērķiem. RSU regulāri tiek pētīta darba samaksas konkurētspēja darba tirgū kopumā un salīdzināta ar atalgojumu citās augstākās izglītības iestādēs līdzīgos amatos. Pašlaik spēkā esošās akadēmiskā personāla mēneša darba algas likmes pārsniedz 2016. gada 5. jūlija MK noteikumos Nr.445 "Pedagogu darba samaksas noteikumi" reglamentētās pedagogu, izglītības iestāžu vadītāju, viņu vietnieku un struktūrvienību vadītāju zemākās mēneša darba algas likmes.

#### ***Informācija par finanšu resursiem studējošo pašpārvaldes darbības nodrošināšanai***

Studentu pašpārvaldes finansējums tiek ik gadu apstiprināts kā daļa no kopējā RSU finanšu gada budžeta.

Studentu pašpārvaldes finansējums atbilst Augstskolu likuma 53. pantam un iekļauj gan 1/200 daļu no Valsts finansējuma augstākai izglītībai, gan 1/200 daļu no finansējuma, kas piesaistīts kā studiju maksa no privāto vai juridisko personu līdzekļiem.

Kopējais piešķirtais finansējums Studējošo pašpārvaldē 2015. finanšu gadā bija 139 551 EUR. Piešķirtais finansējums 2016. gadā: 163 011

EUR. Finansējuma pieaugums skaidrojams ar studiju maksas ieņēmumu pieaugumu 2016. gadā. Papildus pārskaitījumam Studentu pašpārvaldei, RSU ik gadu piešķir līdzekļus studentu pašdarbības kolektīvu un sporta kluba darbības nodrošināšanai.

**6.2. Studiju virzienā iesaistītā augstskolas vai koledžas akadēmiskā personāla kvalifikācija, tā atbilstība studiju virzienam atbilstošo studiju programmu īstenošanai.**

RSU Informācijas un komunikācijas virziena studiju programmās strādā docētāji, kuru izglītība un pieredze atbilst Augstskolu likuma prasībām; studiju kursu docēšanā iesaistīti dažādu ar komunikāciju saistīto jomu profesionāļi, ārvalstu pasniedzēji.

Virziena studiju nodrošināšanā iesaistīti 62 docētāji.

35 (56%) docētāji ar doktora grādu.

Docētāji ar maģistra grādu: 27 (43%)

No RSU ievēlētajiem virziena docētājiem doktora grāds ir 78%.

No Komunikācijas fakultātē ievēlētajiem docētājiem doktora grāds ir 75%.

No pieaicinātajiem pasniedzējiem doktora grāds ir 46%.

Akadēmiskā personāla pārstāvis	Akadēmiskais grāds	Docētie studiju kursi	Darbs konkrētā studiju programmā
Ilva Skulte	Asoc.prof., dr.phil.	<ul style="list-style-type: none"> <li>• Ievads studijās un specialitātē (viena nodarbība)</li> <li>• Ievads komunikācijas teorijās (daļa no kursa)</li> <li>• Komunikācijas vēsture</li> <li>• Masu komunikācijas teorijas (daļa no kursa)</li> <li>• Digitālais attēls</li> <li>• Bakalaura darba seminārs (viena nodarbība)</li> <li>• Mediju teorijas</li> <li>• Psiholingvistika</li> <li>• Maģistra darba izveides proseminārs</li> <li>• Komunikācijas situāciju analīze (viena nodarbība)</li> <li>• Komunikācijas teorētiskie modeļi</li> </ul>	<ul style="list-style-type: none"> <li>• Žurnālistika;</li> <li>• Fotogrāfija</li> <li>• Sabiedriskās attiecības;</li> <li>• Multimediju komunikācija;</li> <li>• Komunikācija un mediju studijas</li> </ul>

Deniss Hanovs	Prof., dr.art.	<ul style="list-style-type: none"> <li>• Ideju vēsture I</li> <li>• Ideju vēsture II</li> <li>• Starpkultūru komunikācija</li> <li>• Bakalaura darba seminārs</li> <li>• Latvijas komunikācijas un kultūras vēsture</li> <li>• Starptautiskā un globālā komunikācija</li> <li>• Reklāma un zīmolvedība</li> </ul>	<ul style="list-style-type: none"> <li>• Žurnālistika;</li> <li>• Sabiedriskās attiecības;</li> <li>• Multimediju komunikācija</li> <li>• Fotogrāfija</li> <li>• Stratēģiskā un sabiedrisko attiecību vadība;</li> <li>• Komunikācija un mediju studijas</li> </ul>
Ruta Siliņa	Mg.soc.	<ul style="list-style-type: none"> <li>• Ievads studijās un specialitātē</li> <li>• Runas komunikācija</li> <li>• Integrētā mārketinga komunikācija</li> <li>• Krīžu komunikācija</li> <li>• Sabiedrisko attiecību stratēģijas un kampaņas</li> <li>• Bakalaura darba seminārs</li> <li>• Sabiedrisko attiecību menedžmenta modeļi</li> <li>• Riska un krīzes komunikācija</li> </ul>	<ul style="list-style-type: none"> <li>• Žurnālistika</li> <li>• Sabiedriskās attiecības;</li> <li>• Stratēģiskā un sabiedrisko attiecību vadība</li> <li>• Komunikācija un mediju studijas</li> <li>• Fotogrāfija</li> </ul>
Ivans Jānis Mihailovs	Docents, Dr.art.	<ul style="list-style-type: none"> <li>• Komunikācijas vēsture</li> <li>• Komunikācijas tiesības un ētika</li> <li>• Bakalaura darba seminārs</li> <li>• Globālās komunikācijas sociālie, politiskie un kultūras procesi</li> <li>• Cilvēktiesības un darba tiesības</li> <li>• Autortiesības un intelektuālais īpašums</li> <li>• Maģistra darba izstrāde un aizstāvēšana ar prosemināru</li> </ul>	<ul style="list-style-type: none"> <li>• Žurnālistika, Sabiedriskās attiecības;</li> <li>• Fotogrāfija</li> <li>• Stratēģiskā un sabiedrisko attiecību vadība</li> <li>• Komunikācija un mediju studijas</li> </ul>
Sergejs Kruks	Prof., dr.inf.zin.	<ul style="list-style-type: none"> <li>• Mediju kritika un analīze</li> <li>• Bakalaura darba seminārs</li> <li>• Radio žurnālistika</li> <li>• Semiotika</li> <li>• TV žurnālistika</li> </ul>	<ul style="list-style-type: none"> <li>• Žurnālistika,</li> <li>• Fotogrāfija</li> <li>• Sabiedriskās attiecības,</li> <li>• Multimediju komunikācija;</li> <li>• Komunikācija un mediju studijas</li> </ul>



		<ul style="list-style-type: none"> <li>• Politiskā diskursa analīze</li> <li>• Komunikācijas mikro - un makroteoriju integrācija</li> </ul>	<ul style="list-style-type: none"> <li>• Stratēģiskā un sabiedrisko attiecību vadība</li> </ul>
Anda Rožukalne	Asoc.prof., dr.sc.soc.	<ul style="list-style-type: none"> <li>• Ievads studijās un specialitātē</li> <li>• Ievads žurnālistikā</li> <li>• Mediju auditorijas</li> <li>• Žurnālistikas žanri un metodes</li> <li>• Pētnieciskā žurnālistika</li> <li>• Bakalaura darba seminārs</li> <li>• Komunikācijas situāciju analīze</li> <li>• Žurnālistika: mūsdienu procesi un problēmas</li> <li>• Mediju ekonomika un menedžments</li> </ul>	<ul style="list-style-type: none"> <li>• Žurnālistika,</li> <li>• Fotogrāfija</li> <li>• Sabiedriskās attiecības,</li> <li>• Multimediju komunikācija;</li> <li>• Komunikācija un mediju studijas</li> </ul>
Normunds Kozlovs	Lekt., mg.sc.soc.	<ul style="list-style-type: none"> <li>• Bakalaura darba seminārs</li> <li>• Informācijas sabiedrība: vērtības un procesi</li> <li>• Jauniešu subkultūras</li> <li>• Subkultūru komunikācija</li> </ul>	<ul style="list-style-type: none"> <li>• Žurnālistika,</li> <li>• Fotogrāfija</li> <li>• Sabiedriskās attiecības,</li> <li>• Multimediju komunikācija</li> <li>• Komunikācija un mediju studijas</li> </ul>
Agita Lūse	Doc., dr.phil.	<ul style="list-style-type: none"> <li>• Sociālā antropoloģija</li> <li>• Ievads studijās un specialitātē</li> </ul>	<ul style="list-style-type: none"> <li>• Žurnālistika,</li> <li>• Sabiedriskās attiecības,</li> <li>• Multimediju komunikācija</li> <li>• Komunikācija un mediju studijas</li> </ul>
Klāvs Sedlenieks	Docents, Phd.	<ul style="list-style-type: none"> <li>• Ievads studijās un specialitātē</li> <li>• Sociālā antropoloģija</li> <li>• Bakalaura darba seminārs</li> <li>• Ekonomiskā un politiskā antropoloģija</li> </ul>	<ul style="list-style-type: none"> <li>• Žurnālistika,</li> <li>• Sabiedriskās attiecības,</li> <li>• Multimediju komunikācija</li> <li>• Stratēģiskā un sabiedrisko attiecību vadība</li> </ul>
Taņa Lāce	Lekt., mg.soc.	<ul style="list-style-type: none"> <li>• Mediju auditorijas</li> <li>• Kvalitatīvās pētījumu metodes</li> </ul>	<ul style="list-style-type: none"> <li>• Žurnālistika,</li> <li>• Fotogrāfija</li> <li>• Sabiedriskās attiecības,</li> </ul>

			<ul style="list-style-type: none"> <li>• Multimediju komunikācija</li> </ul>
Dita Rietuma	Lekt., dr.art.	<ul style="list-style-type: none"> <li>• Ievads pasaules kino vēsturē un teorijā I</li> <li>• Ievads pasaules kino vēsturē un teorijā II</li> <li>• Dokumentālais kino</li> <li>• Kino valoda</li> <li>• Kino vēsture</li> <li>• Ievads pasaules un Eiropas autorkino</li> </ul>	<ul style="list-style-type: none"> <li>• Žurnālistika,</li> <li>• Sabiedriskās attiecības,</li> <li>• Multimediju komunikācija</li> <li>• Komunikācija un mediju studijas</li> <li>• Fotogrāfija</li> </ul>
Alnis Stakle	Lekt., dr.paed.	<ul style="list-style-type: none"> <li>• Ievads studijās un specialitātē</li> <li>• Fotogrāfija kā komunikācija</li> <li>• Radošā fotogrāfija</li> <li>• Reklāmas fotogrāfija</li> </ul>	<ul style="list-style-type: none"> <li>• Žurnālistika,</li> <li>• Multimediju komunikācija</li> <li>• Komunikācija un mediju studijas</li> <li>• Stratēģiskā un sabiedrisko attiecību vadība</li> <li>• Fotogrāfija</li> </ul>
Ritma Rungule	Asoc.prof., dr.sc.soc.	<ul style="list-style-type: none"> <li>• Mediju auditorijas</li> <li>• Kvalitatīvās pētījumu metodes</li> <li>• Sociālās teorijas</li> </ul>	<ul style="list-style-type: none"> <li>• Žurnālistika,</li> <li>• Fotogrāfija</li> <li>• Sabiedriskās attiecības,</li> <li>• Multimediju komunikācija</li> <li>• Stratēģiskā un sabiedrisko attiecību vadība</li> <li>• Komunikācija un mediju studijas</li> </ul>
Vita Savicka	Lekt., mg.soc.	<ul style="list-style-type: none"> <li>• Informācija vākšana un pasniegšana multimediju vidē</li> <li>• SA principi un metodes</li> <li>• SA menedžments</li> <li>• Politiskais mārketing</li> <li>• Sabiedriskās attiecības integrētā mārketinga komunikācijas sistēmā: kampaņu menedžments, politiskās kampaņas un mārketing</li> </ul>	<ul style="list-style-type: none"> <li>• Sabiedriskās attiecības,</li> <li>• Multimediju komunikācija</li> <li>• Stratēģiskā un sabiedrisko attiecību vadība</li> <li>• Komunikācija un mediju studijas</li> </ul>

Andrejs Vilks	Prof., dr.iur.	<ul style="list-style-type: none"> <li>• Cilvēkdrošība</li> </ul>	<ul style="list-style-type: none"> <li>• Stratēģiskā un sabiedrisko attiecību vadība</li> <li>• Komunikācija un mediju studijas</li> </ul>
Aldis Lieljuksis	Asoc. prof., dr.iur.	<ul style="list-style-type: none"> <li>• Civilā aizsardzība</li> </ul>	<ul style="list-style-type: none"> <li>• Žurnālistika,</li> <li>• Fotogrāfija</li> <li>• Sabiedriskās attiecības,</li> <li>• Multimediju komunikācija</li> </ul>
Vija Sīle	Prof., dr.phil.	<ul style="list-style-type: none"> <li>• Komunikācijas un sabiedrisko attiecību ētika: koncepcijas un aktuālā problemātika</li> </ul>	<ul style="list-style-type: none"> <li>• Komunikācija un mediju studijas</li> </ul>
Vents Sīlis	Docents, dr.sc.soc.	<ul style="list-style-type: none"> <li>• Komunikācijas un sabiedrisko attiecību ētika: koncepcijas un aktuālā problemātika</li> </ul>	<ul style="list-style-type: none"> <li>• Komunikācija un mediju studijas</li> </ul>
Silva Omarova	Pieaic.pasn., dr.phil.	<ul style="list-style-type: none"> <li>• Organizāciju teorija un vadība</li> <li>• Komunikācijas psiholoģija un pedagoģija</li> </ul>	<ul style="list-style-type: none"> <li>• Stratēģiskā un sabiedrisko attiecību vadība</li> <li>• Komunikācija un mediju studijas</li> </ul>
Michael Roither	Pieaic.pasn., dr.phil.	<ul style="list-style-type: none"> <li>• Sociālie mediji un krīžu komunikācija</li> </ul>	<ul style="list-style-type: none"> <li>• Komunikācija un mediju studijas</li> </ul>
Mārtiņš Boiko	Pieaic.pasn., dr.philol.	<ul style="list-style-type: none"> <li>• Neverbālā akustiskā komunikācija</li> <li>• Mediji, mūzika, sabiedrība</li> </ul>	<ul style="list-style-type: none"> <li>• Multimediju komunikācija</li> <li>• Komunikācija un mediju studijas</li> </ul>
Anda Laķe	Pieaic.pasn., dr.sc.soc.	<ul style="list-style-type: none"> <li>• Sociālo pētījumu metodes</li> <li>• Pētījumi sociālajās zinātnēs: kvalitatīvās un kvantitatīvās metodes</li> <li>• Politikas plānošana un novērtēšana</li> </ul>	<ul style="list-style-type: none"> <li>• Žurnālistika,</li> <li>• Fotogrāfija</li> <li>• Sabiedriskās attiecības,</li> <li>• Multimediju komunikācija</li> <li>• Stratēģiskā un sabiedrisko attiecību vadība</li> <li>• Fotogrāfija</li> </ul>
Māra Matisone	Pieaic.pasn. mg.com.	<ul style="list-style-type: none"> <li>• Ziņu žurnālistika</li> </ul>	<ul style="list-style-type: none"> <li>• Žurnālistika</li> </ul>
Marta Herca	Pieaic.pasn., mg. soc.	<ul style="list-style-type: none"> <li>• Modernās komunikācijas tehnoloģijas</li> </ul>	<ul style="list-style-type: none"> <li>• Žurnālistika,</li> <li>• Sabiedriskās attiecības,</li> </ul>

			<ul style="list-style-type: none"> <li>• Multimediju komunikācija</li> </ul>
Sandra Mihailova	Dr.psyh., RSU asoc. prof.	<ul style="list-style-type: none"> <li>• Komunikācijas psiholoģija</li> </ul>	<ul style="list-style-type: none"> <li>• Žurnālistika,</li> <li>• Sabiedriskās attiecības,</li> <li>• Multimediju komunikācija</li> </ul>
Arnis Balčus	Pieaic.pasn., mg.art.	<ul style="list-style-type: none"> <li>• Modernās komunikācijas tehnoloģijas</li> <li>• Dokumentālā fotogrāfija un fotožurnālistika</li> </ul>	<ul style="list-style-type: none"> <li>• Žurnālistika,</li> <li>• Fotogrāfija</li> <li>• Sabiedriskās attiecības,</li> <li>• Multimediju komunikācija</li> </ul>
Artūrs Vaiders	Pieaic.pasn., mg.hist.	<ul style="list-style-type: none"> <li>• Sporta žurnālistika</li> </ul>	<ul style="list-style-type: none"> <li>• Žurnālistika</li> </ul>
Laine Kristberga	Pieaic.pasn., mg.philol.	<ul style="list-style-type: none"> <li>• Digitālais attēls</li> <li>• Vizuālā antropoloģija</li> </ul>	<ul style="list-style-type: none"> <li>• Multimediju komunikācija</li> <li>• Fotogrāfija</li> </ul>
Dace Pudāne	Pieaic.pasn., mg.art.	<ul style="list-style-type: none"> <li>• Digitālais attēls</li> </ul>	<ul style="list-style-type: none"> <li>• Multimediju komunikācija</li> <li>• Fotogrāfija</li> </ul>
Dīte Liepa	Pieaic.pasn., dr.philol.	<ul style="list-style-type: none"> <li>• Mediju valoda</li> </ul>	<ul style="list-style-type: none"> <li>• Žurnālistika,</li> <li>• Sabiedriskās attiecības,</li> <li>• Multimediju komunikācija</li> </ul>
Agris Olmanis	Pieaic.pasn., mg.soc.	<ul style="list-style-type: none"> <li>• Projektu vadība</li> </ul>	<ul style="list-style-type: none"> <li>• Žurnālistika,</li> <li>• Sabiedriskās attiecības,</li> <li>• Multimediju komunikācija</li> <li>• Stratēģiskā un sabiedrisko attiecību vadība</li> </ul>
Christopher Hales	Pieaic.pasn., dr.phil.	<ul style="list-style-type: none"> <li>• Multimediju satura veidošana un interaktivitāte</li> </ul>	<ul style="list-style-type: none"> <li>• Multimediju komunikācija</li> </ul>
Kārlis Vērpe	Pieaic.pasn., dr.phi.	<ul style="list-style-type: none"> <li>• Ievads attēla fenomenoloģijā</li> <li>• Fotogrāfijas ideju vēsture I</li> <li>• Fotogrāfijas ideju vēsture II</li> <li>• Fotogrāfijas vēsture Latvijā</li> </ul>	<ul style="list-style-type: none"> <li>• Multimediju komunikācija</li> <li>• Fotogrāfija</li> </ul>
Sarmīte	Pieaic.pasn.,	<ul style="list-style-type: none"> <li>• Diskursa analīze</li> </ul>	<ul style="list-style-type: none"> <li>• Žurnālistika,</li> </ul>

Meinerte	dr.phil.		<ul style="list-style-type: none"> <li>• Sabiedriskās attiecības,</li> <li>• Multimediju komunikācija</li> </ul>
Boris Avramecs	Pieaic.pasn., dr.philol.	<ul style="list-style-type: none"> <li>• Mūzika kā kultūras fenomens</li> </ul>	<ul style="list-style-type: none"> <li>• Multimediju komunikācija</li> </ul>
Raitis Šmits	Pieaic.pasn., dr.art.	<ul style="list-style-type: none"> <li>• Interneta mediji un komunikācija interneta vidē</li> <li>• Elektronisko mediju formāti un arhīvi</li> </ul>	<ul style="list-style-type: none"> <li>• Multimediju komunikācija</li> </ul>
Rasa Šmite	Pieaic.pasn., dr.sc.soc.	<ul style="list-style-type: none"> <li>• Ievads tīklu komunikācijas teorijās</li> <li>• Jauno mediju un tīkla teorijas</li> </ul>	<ul style="list-style-type: none"> <li>• Multimediju komunikācija</li> </ul>
Agnese Ivane	Pieaic.pasn., mg.art.	<ul style="list-style-type: none"> <li>• Animācija, video un citi audiovizuālo mediju veidi</li> <li>• Montāžas pamati</li> </ul>	<ul style="list-style-type: none"> <li>• Multimediju komunikācija</li> </ul>
Ivs Zenne	Pieaic.pasn., mg.art.	<ul style="list-style-type: none"> <li>• Digitālā attēlošana</li> <li>• Studijas fotogrāfija</li> </ul>	<ul style="list-style-type: none"> <li>• Fotogrāfija</li> </ul>
Lauris Gundars	Pieaic.pasn., dr. Art.	<ul style="list-style-type: none"> <li>• Scenāriju rakstīšana/Dramaturģijas pamati</li> </ul>	<ul style="list-style-type: none"> <li>• Multimediju komunikācija</li> </ul>
Ieva Rozentāle	Pieaic.pasn., mg.art.	<ul style="list-style-type: none"> <li>• Producenta darbs</li> </ul>	<ul style="list-style-type: none"> <li>• Multimediju komunikācija</li> </ul>
Valdis Tilgalis	pieaic.pasn., MBA	<ul style="list-style-type: none"> <li>• Reklāma</li> <li>• Mediju plānošanas pamati</li> <li>• Reklāma masu komunikācija procesos</li> </ul>	<ul style="list-style-type: none"> <li>• Multimediju komunikācija</li> <li>• Komunikācija un mediju studijas</li> </ul>
Signe Dobelniece	Pieaic.pasn., dr.phil.	<ul style="list-style-type: none"> <li>• Ievads socioloģijā</li> </ul>	<ul style="list-style-type: none"> <li>• Sabiedriskās attiecības</li> <li>• Žurnālistika</li> </ul>
Ieva Kukule	Pieaic.pasn., mag.soc.	<ul style="list-style-type: none"> <li>• Iekšējā komunikācija</li> </ul>	<ul style="list-style-type: none"> <li>• Sabiedriskās attiecības</li> </ul>
Silvestrs Savickis	Pieaic.pasn., mg.soc.	<ul style="list-style-type: none"> <li>• Korporatīvā komunikācija</li> </ul>	<ul style="list-style-type: none"> <li>• Sabiedriskās attiecības</li> </ul>
Antra Savleviča	Pieaic.pasn., MBA	<ul style="list-style-type: none"> <li>• Sabiedrisko attiecību tekstu rakstīšana</li> </ul>	<ul style="list-style-type: none"> <li>• Sabiedriskās attiecības</li> </ul>
Antonijs	Pieaic.pasn.,	<ul style="list-style-type: none"> <li>• Eiropas integrācijas vēsture</li> </ul>	<ul style="list-style-type: none"> <li>• Sabiedriskās attiecības</li> </ul>

Zunda	dr. Hist.habil.		
Andris Pētersons	Pieaic.pasn., dr.sc.soc.	<ul style="list-style-type: none"> <li>• Korporatīvā un globālā stratēģija</li> </ul>	<ul style="list-style-type: none"> <li>• Stratēģiskā un sabiedrisko attiecību vadība</li> </ul>
Biruta Briško	Pieaic.pasn., mg.psych., mg.philol.	<ul style="list-style-type: none"> <li>• Sociālā un vadības psiholoģija</li> </ul>	<ul style="list-style-type: none"> <li>• Stratēģiskā un sabiedrisko attiecību vadība</li> </ul>
Jekaterina Stakle	Pieaic.pasn., mg.art.	<ul style="list-style-type: none"> <li>• Fotogrāfija un dizains</li> </ul>	<ul style="list-style-type: none"> <li>• Fotogrāfija</li> </ul>
Anna Peipiņa	Pieaic.pasn., mg.soc.	<ul style="list-style-type: none"> <li>• Redaktora darbs presē un citos plašsaziņas līdzekļos</li> </ul>	<ul style="list-style-type: none"> <li>• Žurnālistika</li> </ul>
Ints Kalniņš	Pieaic.pasn., mg.soc.	<ul style="list-style-type: none"> <li>• Fotožurnālistika</li> </ul>	<ul style="list-style-type: none"> <li>• Žurnālistika</li> </ul>
Andris Grafs	Pieaic.pasn., mg.soc.	<ul style="list-style-type: none"> <li>• Valsts pārvalde un valdības komunikācija</li> <li>• Lobēšanas tehnoloģijas un interešu pārstāvēniecība</li> <li>• Sabiedrības problēmu analīze, komentēšana un prognozēšana</li> <li>• Komunikācijas politika Eiropas Savienībā</li> </ul>	<ul style="list-style-type: none"> <li>• Stratēģiskā un sabiedrisko attiecību vadība</li> <li>• Komunikācija un mediju studijas</li> </ul>
Andrejs Berdņikovs	Pieaic.pasn., dr.sc.pol.	<ul style="list-style-type: none"> <li>• Zināšanu un inovāciju menedžments</li> </ul>	<ul style="list-style-type: none"> <li>• Stratēģiskā un sabiedrisko attiecību vadība</li> </ul>
Jeļena Celma	Pieaic.pasn., dr.phil.	<ul style="list-style-type: none"> <li>• Kultūras teorija</li> </ul>	<ul style="list-style-type: none"> <li>• Stratēģiskā un sabiedrisko attiecību vadība</li> <li>• Komunikācija un mediju studijas</li> </ul>
Sandra Ošleja	Pieaic.pasn., mg.oec.	<ul style="list-style-type: none"> <li>• Personālvadība</li> <li>• Koučings</li> </ul>	<ul style="list-style-type: none"> <li>• Stratēģiskā un sabiedrisko attiecību vadība</li> </ul>
Vija Virtmane	Pieaic.pasn., Mg.com.adm.	<ul style="list-style-type: none"> <li>• Kultūrpolitika</li> </ul>	<ul style="list-style-type: none"> <li>• Stratēģiskā un sabiedrisko attiecību vadība</li> <li>• Komunikācija un mediju studijas</li> </ul>
Valdis Tēraudkalns	Pieaic.pasn., dr.phil.	<ul style="list-style-type: none"> <li>• Komunikācija un reliģija</li> </ul>	<ul style="list-style-type: none"> <li>• Stratēģiskā un sabiedrisko attiecību vadība</li> </ul>

			<ul style="list-style-type: none"> <li>• Komunikācija un mediju studijas</li> </ul>
Sigita Zankovska – Odiņa	Pieaic.pasn., mg.oec.	<ul style="list-style-type: none"> <li>• Līderisma teorijas un daudzveidības vadība</li> </ul>	<ul style="list-style-type: none"> <li>• Stratēģiskā un sabiedrisko attiecību vadība</li> </ul>
Kārlis Daukšts	Pieaic.pasn., dr.hist.	<ul style="list-style-type: none"> <li>• Globālā drošības politika un starptautiskā sadarbība</li> </ul>	<ul style="list-style-type: none"> <li>• Stratēģiskā un sabiedrisko attiecību vadība</li> </ul>
Vairis Ļaudams	Pieaic.pasn., mg.sab.vad.	<ul style="list-style-type: none"> <li>• Kvalitātes vadība</li> <li>• Stratēģiskā vadība</li> </ul>	<ul style="list-style-type: none"> <li>• Stratēģiskā un sabiedrisko attiecību vadība</li> </ul>
Markus Mekls	Pieaic.pasn. dr.phil.	<ul style="list-style-type: none"> <li>• Starpkultūru un starptautiskā komunikācija</li> </ul>	<ul style="list-style-type: none"> <li>• Komunikācija un mediju studijas</li> </ul>

**Informācija par to, vai studiju virziena/studiju programmas akadēmiskā personāla angļu valodas vai citu svešvalodu zināšanas ir pietiekamā līmenī, lai varētu sagatavot un īstenot studiju programmu vai atsevišķas tās daļas svešvalodā (ja studiju programma vai tās daļas tiks īstenotas svešvalodā)**

Lai pārliecinātos par mācībspēku, kas realizē studiju programmas angļu valodā, svešvalodas zināšanām, RSU periodiski tiek organizēta detalizēta angļu valodas prasmju līmeņa noteikšana un nepieciešamības gadījumā papildus apmācība. Informāciju par docētāju svešvalodu zināšanas līmeni skat. studiju programmu raksturojumu 10. pielikumu “Studiju programmas īstenošanā iesaistītā akadēmiskā personāla uzskaitījums, norādot tā kvalifikāciju un pienākumus, kā arī studiju programmu daļu, kuru katrs no akadēmiskā personāla īsteno”.

**Informācija par to, ka studiju virziena/studiju programmas akadēmiskā personāla valsts valodas zināšanas atbilst noteikumiem par valsts valodas zināšanu apjomu un valsts valodas prasmes pārbaudes B16kārību profesionālo un amata pienākumu veikšanai (prasība noteikta atbilstības novērtējumā)**

Valsts valodas zināšanas atbilst MK 7.07.2008. noteikumiem Nr. 733 “Noteikumi par valsts valodas zināšanu apjomu un valsts valodas prasmes pārbaudes kārtību profesionālo un amata pienākumu veikšanai, pastāvīgās uzturēšanās atļaujas saņemšanai un Eiropas Savienības pastāvīgā iedzīvotāja statusa iegūšanai un valsts nodevu par valsts valodas prasmes pārbaudi”. RSU Personāla departaments pārliecinās par valsts valodas prasmēm.

**Informācija par to, ka akadēmiskās studiju programmas akadēmiskais personāls atbilst Augstskolu likuma 55. panta pirmās daļas trešajā punktā noteiktajām prasībām (ja studiju programma ir akadēmiska)**

Skat. LZA ekspertu sarakstu 7.punktā. Studiju virziena studiju programmu realizācijā iesaistīti RSU ievēlēti 8 asociētie profesori un profesori.

**6.3.Studiju virziena metodiskais, informatīvais (tai skaitā bibliotēkas resursu) un materiāltehniskais nodrošinājums, tā atbilstība apgūstamo profesiju reglamentējošo normatīvo aktu prasībām.**

RSU Komunikācijas studiju fakultātē izveidots studentu medijs “Runā skaļāk”, tā studiju, kas aprīkots ar modernu tehniku, video un skaņu apstrādes programmatūru – klēpj datoriem, mikrofoniem, skaņu apstrādes un rediģēšanas pulti. Katrā no praktiskajiem studiju kursiem iekļauts medija satura veidošanai piemērots uzdevums. Pieejamas arī video kameras un mikrofoņi video darbu veikšanai, radio studija, video montāžas studija, foto studija, datori, foto un video kameras, statīvi, gaismas, atbilstoša programmatūra.

Ieviešot „e-studiju” vidi, ir atrisināts jautājums par mācību materiālu pieejamību. E-studijas sniedz iespējas studentus ne tikai nodrošināt ar mācību materiāliem, bet arī ar papildliteratūru, tiešsaistes pārbaudes, studentu darbu iesniegšanu un saziņas iespējas.

Operatīvai saziņai un vienotai informācijas nodošanai katram studiju gadam pa studiju programmām ir izveidots kopīgs kursa e-pasts, uz kuru nosūtītā informācija ir pieejama visiem attiecīgā studiju gada un programmas studentiem.

RSU bibliotēkā pieejamas studiju virziena vajadzībām nepieciešamas grāmatas, e-grāmatas, žurnāli, akadēmisko pētījumu un literatūras datu bāzes, kas tiek regulāri papildinātas.

Latvijas bibliotēkas ir apvienotas vienotā tīklā, virziena studenti var izmantot jebkuras Latvijas, kā arī citu ES valstu bibliotēku, datu bāzu resursus. RSU bibliotēkas resursu, tai skaitā, e-grāmatu, akadēmisko datu bāzu, saraksts ir pieejams šeit: <http://www.rsu.lv/biblioteka/resursi>.

Mācības universitātē būtiski veicina Eiropas līmenim atbilstoša bibliotēka un tajā pieejamie informācijas resursi. Bibliotēkas finansējums krājuma veidošanai un resursu nodrošināšanai pēdējo piecu gadu laikā: 2012.g. – 218 300 EUR, 2013.g. – 310 000 EUR, 2014.g. – 276 800 EUR, 2015.g. – 305 200 EUR, bet 2016.g. plānots ap 347 000 EUR. Finansējums uz vienu bibliotēkas lietotāju 2015. gadā bija 25 EUR.

Elektronisko resursu abonēšanai tiek izlietoti apmēram 65-70% no budžeta krājuma komplektēšanai. Abonētajās datubāzēs pieejamas ~ 264 000 abonēto elektronisko resursu vienības (tai skaitā ~80% e-grāmatas).

Studentiem ir pieejamas 23 tiešsaistes datubāzes.

Lietotājiem tiek piedāvāti dažādi elektronisko resursu veidi: zinātnisko rakstu datubāzes, e-grāmatu datubāzes, uz pierādījumiem balstītās medicīnas datubāzes, publikāciju bibliogrāfiskās un citēšanas informācijas datubāzes, ziņu un uzziņu datubāzes, kā arī bibliotēkas darbinieku apkopotā informācija par pieejamajiem brīvpieejas e-resursiem. E-resursu pārvaldībai tiek izmantots rīks EBSCO Discovery Service, kas nodrošina ātru un racionalizētu meklēšanu lielākajā daļā RSU abonēto e-resursu, izmantojot vienu meklēšanas logu.

Abonētās datubāzes studentiem pieejamas arī no mājām, Studējošā portālā (students.rsu.lv) autorizējoties ar RSU piešķirto lietotājvārdu un paroli.

Bibliotēkas informācijas centra resursi ir brīvi pieejami jebkuram RSU studējošajam un docētājam un ir izvietoti atbilstoši starptautiskajai decimālajai klasifikācijai (UDK). Bibliotēkas krājumā kopumā ir ap 584 000 fizisko vienību, t.sk. ap 268 700 grāmatas (dati uz 2016. gada 1. janvāri).

Studentiem ir pieejami elektroniskie katalogi: RSU bibliotēkas elektroniskais katalogs un valsts nozīmes bibliotēku elektroniskais kopkatalogs, kā arī RSU akadēmiskā personāla publikāciju un promocijas darbu datubāze, RSU aizstāvēto bakalaura un maģistra darbu datubāze.



Studenti ar savu studējošā apliecību var strādāt arī projektā „Vienotā lasītāja karte” iesaistītajās Latvijas valsts nozīmes bibliotēkās un citās bibliotēkās un izmantot šo bibliotēku krājumā esošos informācijas avotus un pakalpojumus.

RSU bibliotēka ir akreditēta valsts nozīmes bibliotēka. Bibliotēka pakalpojumu un jauno tehnoloģiju jomā ir viena no modernākajām Baltijas valstīs.

No 2016.gada septembra lietotājiem pēc rekonstrukcijas pieejamas labiekārtotas, plašas telpas Brīvpieejas abonementā, kas nodrošina iespēju saņemt visas plauktos izvietotās grāmatas lietošanai uz mājām, izmantojot pašapkalpošanās iekārtas. Brīvpieejas abonementā atrodas arī lasītavas grupu un individuālajam darbam.

RSU bibliotēkas lietotājiem ir pieejamas: 300 lasītāju vietas, 84 datoru darbavietas, bezvadu internets;

RSU bibliotēka piedāvā plašu drukāto un elektronisko informācijas resursu klāstu, konsultācijas un apmācības informācijpratībā par iespieddarbu, elektroniskās un citas informācijas meklēšanu, kā arī informācijas meklēšanu pēc tematiskajiem pieprasījumiem. Bibliotēkā var saņemt grāmatas un citus informācijas resursus darbam mājās, bet lasītavās ir pieejama jaunākā mācību un zinātniskā literatūra. Studējošie un citi bibliotēkas lietotāji var izmantot gan bibliotēkas datorus, gan strādāt ar savām elektroniskajām ierīcēm, izmantojot Wi-Fi iespējas. Bibliotēkas Informācijas centrā pieejami arī iesiešanas un laminēšanas pakalpojumi. Bibliotēkā var iegādāties RSU izdevniecībā izdotās mācību grāmatas un metodiskos materiālus. Lasītavās ir patīkami pavadīt laiku, jo tās ir ērti iekārtotas, lai varētu mācīties un atpūsties.

Par pakalpojumiem, resursiem, apkalpošanas punktiem un citiem jautājumiem informāciju var atrast RSU mājaslapas sadaļā *Bibliotēka*: [www.rsu.lv/biblioteka](http://www.rsu.lv/biblioteka).

RSU bibliotēka piedāvā iespēju lejuplādēt un izmantot mobilo aplikāciju “RSU bibliotēka”. Aplikācija ļauj ar *Android* operētājsistēmu aprīkotu viedtālruni lietotājiem ērti un ātri sazināties ar bibliotēkas struktūrvienībām, piemēram, pagarinot grāmatas lietošanas termiņu. Ar aplikācijas palīdzību ir iespējams noskaidrot bibliotēkas apkalpošanas punktu darba laikus, uzzināt, kā tur nokļūt, nosūtīt e-pastu, piezvanīt, meklēt un rezervēt grāmatas bibliotēkas katalogā u.tml.

#### ***Informācija par pieejamo administratīvā un tehniskā personāla atbalstu – Studentu serviss***

- konsultē par studiju iespējām un uzņemšanas prasībām;
- organizē studējošo uzņemšanas procesu RSU studiju programmās – pieņem dokumentus no reflektantiem, ievada reflektanta informāciju datu bāzē, reģistrē reflektantu ierašanos uz pārbaudījumu, organizē studiju līgumu slēgšanu;
- izgatavo un izsniedz studenta apliecību;
- izsniedz izziņas par studenta statusu, sekmēm un citiem studiju datiem, latviešu un angļu valodā pēc studenta pieprasījuma;
- apliecina RSU dokumentu oriģināla kopijas ar Studentu servisa zīmogu, speciālista parakstu (piem., diploma kopija, sekmes no atzīmju grāmatiņas);
- izsniedz no SIS RSU lietotājevārdus un paroles aktīvajiem RSU studējošajiem;
- pieņem visu veidu iesniegumus no studentiem;
- informē par stipendijām, pieņem pieteikumus,
- informē par kredītiem, pieņem pieteikumus,

- informē par karjeras iespējām pēc RSU studiju programmu apguves,
- konsultē par lekciju un nodarbību sarakstiem, norises vietām un laikiem,
- sniedz vispārēju informāciju RSU reflektantiem, studentiem, darbiniekiem un klientiem par RSU struktūrvienībām, to atrašanās vietām, pieņemšanas laikiem (pēc mājas lapā norādītās informācijas), par RSU darbiniekiem, par Atvērtās universitātes studiju norisi (pēc Mācību departamenta sagatavotās informācijas) un par nozīmīgākajiem RSU pasākumiem.
- sniedz karjeras konsultācijas;
- organizē karjeras izglītības pasākumus (pakalpojumi, kursi, programmas, diskusijas).

### ***Informācija par studiju virziena materiāltehnisko nodrošinājumu (IT)***

Uzsākot studijas katram studējošajam, tiek piešķirts lietotārvārds un, izmantojot pašapkalpošanās servisu, studējošais var iegūt un atjaunot paroli, kuru var izmantot studējošajiem paredzētajās RSU IT sistēmās.

RSU Studējošā portālā Universum pieejama visa nepieciešamā informācija par studijām un to procesu, kā arī dažādi universitātes nodrošinātie pakalpojumi: elektroniski nodarbību grafiki, e-kursi ar studiju materiāliem (e-studijas), videolekciju ieraksti, atzīmes, iesniegumu veidlapas, informācija par finansēm, privāta RSU studējošā E-pasta kastīte un piekļuve Office365, pašapkalpošanās izdrukų pārvaldība (drukāšana, skenēšana, kopēšana), studiju kursa anketas, studiju kursu apraksti, pieteikums rakstiskas izziņas saņemšanai par studējošā statusu, studijas reglamentējošie dokumenti (ieکشējie un ārējie normatīvie akti), tiešsaistes datu bāzes, aktuālā informācija par studējošo sadzīvi. Savukārt studējošā portālā, sadaļā Bibliotēka studējošajiem no jebkuras atrašanās vietas ir nodrošināta pieeja elektroniskajām datubāzēm.

RSU kopdarbības e-vidē tiek izmantota brīvpiekļuves programma MOODLE, interneta vietnē (turpmāk e-studijas) pieejams gan gaidāmais notikumu kalendārs, gan jaunākās RSU ziņas un diskusiju forumi, gan arī studiju materiāli un visu jaunākā informācija par to, ko studējošā kursa pasniedzējs vēlas nodot studējošajiem. RSU e-studijas ir pieejamas 24 stundas diennaktī gan no RSU centrālās ēkas un RSU kopmītnēm, gan arī no jebkuras citas vietas, kur pieejams interneta nodrošinājums.

E-studiju vidē studējošajiem katrā kursā ir pieejama informācija par studiju kursu, tā tēmām un sasniedzamajiem rezultātiem. Lielākajā daļāno e-kursiem ir ievietoti nepieciešamie studiju papildmateriāli un norādītas saites uz ārējiem informācijas resursiem. Daļā no kursiem studentiem e-studiju vidē ir pieejami arī pašpārbaudes testi studiju kursa sekmīgai apguvei.

Visās RSU ēkās pieejams drošs bezvadu tīkls Eduroam WiFi. RSU studējošajiem ir pieejami brīvpieejas datori, kuros nodrošināta piekļuve studējošā sistēmām un interneta resursiem. Veselības aprūpes studiju virziena nodarbības noris 397 mācību telpās, no kurām ceturtdaļa ir lekciju telpas, pārējās ir praktisko nodarbību telpas. Audiovizuālo materiālu izmantošanai studiju procesā 140 mācību telpās ir pieejami multimediju projektori, no kuriem lielākā daļa ir augstas izšķirtspējas interaktīvie projektori, kas savienoti ar apskaņošanas sistēmu.

Audiovizuālo mācību materiālu sagatavošanai tiek izmantota Panopto video ierakstu sistēma, savukārt tiešsaistes lekciju nodrošināšanai videokonferences sistēma. Kā arī izveidota centralizēta auditoriju multimediju aprīkojuma pārvaldības sistēma. Studiju procesa vajadzībām ir pieejamas arī 10 datorklases, kopā ar 200 darba vietām, kas tiek izmantotas gan noteiktu studiju kursu īstenošanai gan elektronisku eksāmenu un citu veidu zināšanu pārbaudījumu nodrošināšanai

Kā papildus rīks studējošā zināšanu novērtēšanai, pieejama antiplaģiātisma un darbu elektronisko labošanas un vērtēšanas sistēma Turnitin.

RSU piedāvā saviem studējošajiem izmantot Office365, kas nodrošina iespēju lietot pilnu Microsoft Office, OneDrive failu glabātuvī bez papildus maksas. Studējošais var veikt Microsoft Office programmu – Word, Excel, PowerPoint, OneNote, instalāciju uz pieciem datoriem (PC vai Mac) un piecām mobilajām iekārtām (piemēram, viedtālruni, portatīvo datoru un planšetdatoru). Students var izmantot OneDrive 1 TB apjomā ierīču automātiskai sinhronizēšanai.

RSU IT departaments ir RSU struktūrvienība, kuras viens no darbības mērķiem ir modernas informāciju tehnoloģijas infrastruktūras stratēģijas īstenošana. IT departaments veic RSU e-pakalpojumu izstrādi un nodrošinātu to ekspluatāciju.

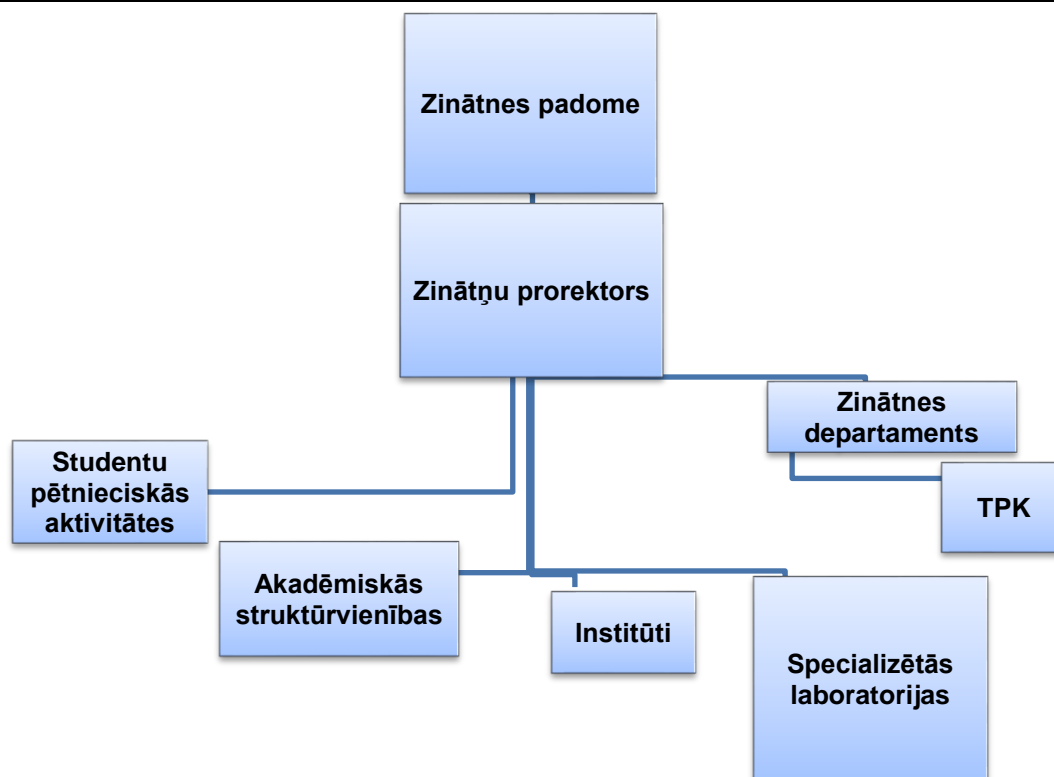
Lai nodrošinātu Studiju programmu īstenošanai nepieciešamās infrastruktūras, informatīvā un tehniskā nodrošinājuma pilnveidošanu atbilstoši studiju programmu attīstības vajadzībām, ir izveidota IT attīstības darba grupa, kas sastāv no akadēmiskajiem un administratīvajiem darbiniekiem. IT attīstības darba grupa izskata ierosinājumus par jaunu IT sistēmu izveidi un esošo pilnveidi. Savukārt fiziskā IT infrastruktūra tiek plānota atbilstoši struktūrvienību pieprasījumiem, izvērtējot esošās infrastruktūras noslogojumu, RSU budžeta sastādīšanas laikā.

Augstāk minēto mērķu sasniegšanai IT departamentam ik gadu tiek piešķirts budžets saskaņā ar IT ilgtermiņa attīstības plānu. Liela daļa no finansējuma tiek novirzīta ilgtermiņa ieguldījumiem pamatlīdzekļos, ieskaitot sistēmu programmatūras. 2015. finanšu gadā 35% no IT budžeta bija paredzēti attīstībai – ilgtermiņa ieguldījumiem pamatlīdzekļos, bet 2016. gada budžetā ilgtermiņa ieguldījumu īpatsvars sasniedz 48% no kopējā IT Departamenta budžeta.

**7. Zinātniskās pētniecības (radošās darbības) īstenošana studiju virziena ietvaros, tai skaitā pētniecības institucionālā organizācija, studiju virziena īstenošanā iesaistītā akadēmiskā personāla pētnieciskā (radošā) darbība, studējošo iesaistīšana pētniecības (radošajos) projektos, kā arī dalība starptautiskajos projektos, Latvijas Zinātnes padomes un citu institūciju finansētajos projektos pārskata periodā.**

Pētniecībā RSU darbojas saskaņā ar apstiprinātām stratēģijām. Rīgas Stradiņa universitātes valsts zinātniskās institūcijas darbības stratēģija 2010.-2016.gadam tika apstiprināta ar Veselības ministra rīkojumu nr. 3, 2010. gadā. 2015.g. tika izstrādāta un apstiprināta jauna Rīgas Stradiņa universitātes zinātniskās institūcijas attīstības stratēģija 2015.-2020.gadam. Ātrāku stratēģijas sagatavošanu un apstiprināšanu noteica Izglītības un zinātnes ministrijas Informatīvie ziņojumi, kas apstiprināti Ministru kabinetā.

Pētnieciskās organizācijas struktūrshēma:



Pētniecības organizāciju nosaka Zinātniskās darbības likums. Augstākais koleģiālais orgāns pētniecībā ir Zinātniskā padome. Tā pieņem stratēģiskus lēmumus pētniecībā, kā arī aizklāti ievēl zinātnisko personālu. Operatīvās administrēšanas līmenī zinātniskās darbības pārvaldību veic Zinātnes pārvalde, kuru vada zinātņu prorektore.

Pētniecībā ikgadējais monitoringa tiek nodrošināts, veicot struktūrvienību zinātniskās darbības rezultātu apkopošanu nākamā gada janvāra mēnesī, kur katra akadēmiskā un zinātniskā struktūrvienība aizpilda speciālu atskaites formu. Dati tiek apkopoti, un par tiem tiek ziņots ikgadējā zinātniskajā konferencē martā-aprīlī, kā arī RSU Zinātniskās darbības pārskatā drukātā formātā, kas tiek sagatavots līdz maija beigām par iepriekšējo gadu.

Attiecībā uz RSU iekšējo grantu īstenošanu, katra izpildes gada novembrī tiek iesniegta informācija par izpildi, tā tiek izvērtēta vērtēšanas komisijā, un tiek pieņemts lēmums par turpināšanu nākamajā gadā un rekomendācijām izpildītājiem.

Pētniecības aktivitāšu monitoringu struktūrvienību līmenī veic to vadītāji. Visām zinātniskajām un akadēmiskajām struktūrvienībām to vadītājiem zinātniskā darba pārraudzība ir iekļauta amata aprakstos.

**Informācija par pētniecībai atvēlētajiem resursiem (to, kā tiek plānots un apmaksāts akadēmiskā personāla un studējošo pētniecības (radošais) darbs, tai skaitā dalība zinātniskajās konferencēs vai mākslinieciskās jaunrades aktivitātēs**

Pētniecībai tiek piesaistīti līdzekļi no ārpusē, kā arī tiek izmantotas RSU iekšējās programmas, kas finansētas no RSU resursiem.

Finansējuma apjoms pētniecības iekšējiem projektiem tiek piešķirts ikgada RSU budžeta plānošanas procesā.

Kopējais finansējums RSU šiem iekšējiem zinātnes projektiem 2016. gadā sastāda 512 860 EUR. (Iekšējiem grantiem piešķirts 284 000, RTU\_RSU grantiem 100 000, Doktorantu grantiem 128 860.)

Atbilstoši RSU finansiālām iespējām un pētnieciskā virziena aktualitātei, RSU atbalsta akadēmiskā personāla dalību zinātniskās konferencēs, piešķirot apmaksātu prombūtnes laiku vai radošo atvaļinājumu.

**Informācija par akadēmiskā personāla zinātniskās pētniecības (radošo) darbu, zinātniskās pētniecības darbu tematiku un tās saistību ar studiju virziena un tam atbilstošo studiju programmu saturu**

Saskaņā ar 2010.-2016.g. pētniecības stratēģiju, studiju virzienam atbilstoši pētījumu virziens ir “Globalizācijas sociālās, ekonomiskās, tiesiskās un medicīniskās problēmas”.

#### Latvijas Zinātnes padomes eksperti

Vārds Uzvārds	Zinātniskais grāds	Nozare
Deniss Hanovs	Dr.art.	Komunikācijas zinātne; politikas zinātne
Agita Lūse	PhD	Latvijas Zinātnes padomes eksperte socioloģijā
Sergejs Kruks	Dr.sc.inf.	Komunikācijas zinātne
Anda Rožukalne	Dr.sc.soc.	Komunikācijas zinātne

#### Zinātniskie projekti

##### Rīgas Stradiņa universitātes iekšējie granti

Nr.	Projekta nosaukums, Projekta numurs	Projekta vadītājs
1.	Interneta agresivitātes indekss	Anda Rožukalne

2.	RSU ZP 15/2013, Krīzes pārvarēšana Latvijā: ekonomiskie, sociālie un komunikācijas aspekti	Sergejs Kruks			
<b>Nacionālā līmeņa zinātniskie projekti</b> (Latvijas zinātnes padomes granti, Latvijas zinātnes padomes sadarbības projekti, Valsts pētījuma programmas, Struktūrfondu finansētie projekti: ERAF un ESF programmās, Latvijas Republikas institūciju finansētie projekti)					
Nr.	Projekta nosaukums, numurs / vienošanās Nr. (ja attiecas - arī apakšprojekta Nr.)	Programmas nosaukums	Darbības laiks	Projekta vadītājs	Darbinieki, kuri no struktūrvienības piedalās projekta izpildē
1	ECI SOCLV 95	„Refleksija par vērtībām un rīcības modeļi sociālo un ekonomisko pārmaiņu laikā”	2014 - 2016	Sergejs Kruks	Ilva Skulte, Normunds Kozlovs, Anda Rožukalne
2	Refleksija par vērtībām un rīcības modeļi sociālo un ekonomisko pārmaiņu laikā, EKOSOC-LV 5.2.5	Tautsaimniecības transformācija, gudra izaugsme, pārvaldība un tiesiskais ietvars valsts un sabiedrības ilgtspējīgai attīstībai – jaunas pieejas ilgtspējīgas zināšanu sabiedrības veidošanai (EKOSOC-LV)»	2014.-2016.	Sergejs Kruks	Ilva Skulte, Normunds Kozlovs, Anda Rožukalne, Sergejs Kruks
<b>8. Informācija par ārējiem sakariem:</b>					

### **8.1. Sadarbība ar darba devējiem, profesionālajām organizācijām Latvijā un ārvalstīs.**

Lai veicinātu sadarbību ar darba devēju organizācijām, viņu iesaisti topošo speciālistu izglītošanā, kā arī lai paaugstinātu RSU studentu konkurētspēju darba tirgū, katru gadu universitātē tiek rīkota Karjeras iespēju nedēļa. Tās laikā notiek darba devēju organizāciju prezentācijas, kurās darba devēju pārstāvji stāsta par karjeras iespējām pārstāvētajā organizācijā, piedāvā RSU studentiem un absolventiem aktuālās vakances, kā arī sniedz praktiskus padomus, kā gūt panākumus darba tirgū. 2015.gadā laika posmā no 27. līdz 29.oktobrim RSU Karjeras iespēju nedēļā piedalījās vairāk nekā 30 darba devēji. Pasākumus apmeklēja 72 RSU sociālā virziena studenti.

Studiju virzienu studiju programmu realizācijas gaitā notiek regulāra sadarbība (vieslekcijas, prakses, pētījumi, ekspertīzes, pašreklāmas aktivitātes) ar šādiem mediju profesionālās vides partneriem un profesionālajām organizācijām:

Ziņu aģentūras LETA un BNS, LTV un LR (LR1 un LR4); TV3, MTG, Neatkarīgā, nra.lv, Latvijas Avīze, Radio SWH, a/s “Diena”, SIA “Dienas žurnāli”, SIA “Cits Medijs”, SIA “Red Dot Media”, SIA “Izdevniecība “Žurnāls SANTA””, Izdevniecība “Lilit”, Latvijas Žurnālistu asociācija, Latvijas preses izdevēju asociācija, Latvijas Raidorganizāciju asociācija, Satversmes Tiesa, Tiesībsargs, Valsts Kanceleja Minēto uzņēmumu un organizāciju darbinieki regulāri piedalās studiju programmas realizācijā kā vieslektori, pieaicinātie pasniedzēji vai prakses devēji.

Noslēgti sadarbības līgumi studentu prakses jomā ar sekojošām organizācijām: SIA FinePrint, SIA PRAE, MRS Grupa, SIA IMAGINE, biedrība ISSP, biedrība Kultūras komunikācijas platforma, Latvijas Nacionālais muzejs.

### **8.2. Augstskolas vai koledžas starptautiskās sadarbības un internacionalizācijas politika studiju virziena īstenošanas kontekstā, tās īstenošana un ietekme uz studiju un pētniecības procesu.**

Programmas realizāciju sekmē starpaugstskolu līgumi Socrates/Erasmus programmā Eiropas Studiju fakultātes studiju jomās, kas noslēgti ar Jyvaskylan Yliopisto (Somija), University of Akureyri (Islande), Vaasan Yliopisto (Somija), Otto-Friedrich-Universitat Bamberg (Vācija), University of Ljublana (Slovēnija), Universitat Kassel (Vācija), Wyzsza Szkola Biznesu – National Louis University (Polija), Universitat Trier (Vācija), Vilnius University (Lietuva), Suleyman Demirel University (Turcija), Universitet Oslo (Norvēģija), Roskilde Universitetscenter (Dānija), Kobenhavns Universitet (Dānija), IEP Toulouse (Francija), Lietuvos Teises Universitetas un Kaunas Vitautas Magnus universitetas (Lietuva).

Sadarbība studiju, pētījumu un projektu jomā notiek ar šādām augstskolām: Tallinas universitāte, Aristoteļa universitāte Grieķijā, Akureiri universitāte Islandē, Helsinku universitāte, Ivaslikas universitāte Zviedrijā, Viļņas universitāte, Kauņas universitāte, Tartu universitāte, Latvijas Kultūras akadēmijas, Vidzemes Augstskola, Rēzeknes Augstskola, Daugavpils Universitāte, Sēdertornas universitāte Stokholmā.

### **8.3. Studējošo un akadēmiskā personāla starptautiskās apmaiņas kvantitatīvie rādītāji.**

Daudzi studējošie vēlas izmantot Erasmus + iespējas, bet kopš 2014.gada RSU ir samazinājusi finansiālo atbalstu šajā programmā. Tāpēc galvenā tendence ir sekojoša: pieaug ienākošo studentu skaits, samazinās izbraucošo studentu un docētāju skaits.

**EEZ/NFI mobilitāte 2015./2016.a.g.**

Izejošie studenti – 7

Izejošais students EEZ/NFI granti – 1

Ienākošie studenti – 18

Izejošais personāls – 2

Izejošais personāls – EEZ /NFI granti – 2

**8.4. Sadarbība ar Latvijas un ārvalstu augstskolām un koledžām, kuras īsteno līdzīgus studiju virzienus un līdzīgas studiju programmas, norādot, vai augstskolai vai koledžai ir sadarbība ar citām augstskolu vai koledžu bibliotēkām.**

Virziena studiju programmas sadarbojas ar sekojošām Latvijas un ārvalstu universitātēm: Latvijas Universitāte, Vidzemes Augstskola, Biznesa Augstskola “Turība”, Daugavpils Universitāte, Latvijas Kultūras akadēmija, Viļņas universitāte, Kauņas Vītauta Dižā universitāte, Tallinas Universitāte, Tartu universitāte, Kremsas universitāte, Lapenrantas universitāte, Akureiri universitāte.

***Informācija par to, vai studiju virzienā studējošiem ir iespējas apgūt atsevišķus studiju modulus, studiju kursus vai iziet praksi (pilnībā vai daļēji) citu Latvijas augstskolu vai koledžu studiju programmās***

Apgūt atsevišķus studiju kursus RSU ir iespējams atvērtās universitātes ietvaros. Ikvienam kā brīvklaušitājam ir iespēja piedalīties studiju kursā vai tā daļā, piemēram, apmeklējot kādu lekciju vai praktisko nodarbību, ko universitāte piedāvā medicīnas un veselības aprūpes vai sociālo zinātņu un tiesību studiju programmās. Lai studētu Atvērtajā universitātē, nav jākārtos iestājpārbaudījumi, tomēr jāņem vērā, ka klausītājam, kurš ir nolēmis apgūt studiju kursu, ir jāspēj apliecināt, ka viņam ir studiju kursa aprakstā noteiktās nepieciešamās priekšzināšanas studiju kursa apguves uzsākšanai.

***Informācija par to, vai studiju virzienā studējošajiem ir iespējas apgūt atsevišķus studiju modulus, studiju kursus vai iziet praksi (pilnībā vai daļēji) citu ārvalstu augstskolu vai koledžu studiju programmās, piemēram, ir sadarbības līgumi par kopīgu studiju programmu vai studiju moduļu īstenošanu, par akadēmiskā personāla apmaiņu.***

Studiju virziena studenti un pasniedzēji regulāri izmanto iespēju apmaiņas studijām un docēšanai. Vismaz 5 studenti katrā akadēmiskajā gadā apgūst vienu semestra mācību saturu citā augstskolā, kā arī iziet praksi citās valstīs.

2011. gada 11. maijā RSU un Vidzemes augstskola noslēdza līgumu par sadarbību mācību procesa pilnveidošanā un attīstībā, izglītības līmeņa celšanā, zinātniski pedagoģiskās un metodiskās pieredzes apmaiņā.

**8.5. Studiju programmas vai institūcijas starptautiskie sertifikāti, akreditācijas u. tml.**



Rīgas Stradiņa universitāte ir sertificēta atbilstoši starptautiskajam standartam ISO 9001:2008 “Kvalitātes pārvaldības sistēmas. Prasības” kopš 2002. gada. Sertificētā sfēra ir: augstākā izglītība, mūzizglītība, pētniecība, pētniecības rezultātu novērtēšana, zināšanu un prasmju novērtēšana, izglītības, augstākās profesionālās izglītības, akadēmisko grādu, zinātnisko grādu ieguvu apliecināšanu dokumentu izsniegšana. 2014. gada nogalē notika pārsertifikācija, kas apliecina, ka Rīgas Stradiņa universitāte nepārtraukti pilnveidojas un turpina iekļaušanos Eiropas vienotajā augstākās izglītības telpā, vairojot izglītības kvalitāti un ceļot universitātes prestižu, lai mācībspēki un studenti vēlētos strādāt un studēt Rīgas Stradiņa universitātē.

Apliecinājums par atbilstību ISO 9001:2008 prasībām ir pieejams Rīgas Stradiņa universitātes mājaslapā:

[http://www.rsu.lv/images/stories/dokumenti/sertifikati/ISO\\_LV\\_2014.pdf](http://www.rsu.lv/images/stories/dokumenti/sertifikati/ISO_LV_2014.pdf)

## **9. Kvalitātes nodrošinājums un garantijas:**

### **9.1. Ikgadēja studiju virziena un tam atbilstošo studiju programmu pozitīvo un negatīvo iezīmju, izmaiņu, attīstības iespēju un plānu apspriešana, iekšējās pašnovērtēšanas un kvalitātes pilnveidošanas sistēmas nepārtraukta darbība.**

Studiju virziena un tam atbilstošu studiju programmu veidošanas pārvaldība un kvalitātes uzraudzība tiek īstenota šī ziņojuma 5.punktā aprakstītajos pārvaldības procesos.

Prasības studiju procesa plānošanai, uzraudzībai un kvalitātes kontrolei Rīgas Stradiņa universitātē nosaka procesa apraksts Nr. 35 “Studiju procesa organizēšana”. Prasības studiju rezultātu noteikšanai un novērtēšanai iekļautas “Zināšanu un prasmju novērtēšanas kārtībā”. Kopumā studiju kvalitātes uzraudzība ir vairāklīmeņu sistēma. Individuālajā līmenī docētāja pienākums ir nodrošināt kvalitatīvu studiju procesu, pārskatīt studiju rezultātus un uzlabot studiju kursu saturu un veikt hospitēšanu un dalīties ar akadēmisko pieredzi. Studiju programmas līmenī studiju programmas vadītāja pienākums ir nodrošināt studiju programmas satura atbilstību iekšējiem un ārējiem normatīvajiem aktiem, darba tirgus prasībām, nozares attīstības tendencēm un studējošo vajadzībām, analizēt datus, kas var sniegt informāciju par studiju programmu rezultātu un kvalitāti ietekmējošiem faktoriem un ieviest nepieciešamos uzlabojumus studiju programmās. RSU līmenī vadības pienākums ir noteikt stratēģiskos un kvalitātes mērķus un kvalitātes politiku, pieņemt lēmumu par kvalitātes pieeju, pārvaldīt resursus un noteikt iekšējo kārtību. Ieviestās sistēmas uzraudzību RSU veic gan iekšējie sistēmas un kvalitātes auditori, gan neatkarīgie ārējie eksperti.

#### ***Informācija par to, kā notiek studiju kursu aprakstu izstrādāšana, aktualizēšana un izmantošana***

Studiju kursu aprakstu (forma M3) izstrādāšana, aktualizēšana un izmantošana notiek pasniedzēju – katedras un Mācību departamenta mērķtiecīgā sadarbībā.

Katru akadēmisko gadu studiju kursa vadītājs pārskata un papildina sava studiju kursa aprakstu Studiju kursu reģistrā RSU Intranetā. Studiju kursa satura izmaiņas saskaņo katedrā, kas pārrauga attiecīgā studiju kursa īstenošanu.

Visu studiju kursu aprakstu pārskatīšanas procesam katedru vadītāji un atbalsta personāls var sekot Studiju kursu reģistrā, kurā redzami katra katedras realizētā studiju kursa aktuālie statusi.

**9.2. Iekšējās kvalitātes nodrošināšanas sistēmas atbilstība prasībām, kas noteiktas Standartos un vadlīnijās kvalitātes nodrošināšanai Eiropas augstākās izglītības telpā, ko izstrādājusi Eiropas asociācija kvalitātes nodrošināšanai augstākajā izglītībā.**

Rīgas Stradiņa universitātes kvalitātes politika balstās uz universitātes stratēģiju un vērtībām un tā ietver trīs pamatprincipus – studentcentrēta pieeja, partnerība un kvalitāte.

Kvalitātes politika ir pieejama Rīgas Stradiņa universitātes mājaslapā: [http://www.rsu.lv/images/stories/dokumenti/strv-sadalas/kvalitates\\_politika\\_2016.pdf](http://www.rsu.lv/images/stories/dokumenti/strv-sadalas/kvalitates_politika_2016.pdf).

Kvalitātes politikas īstenošanā ir iesaistīti gan Rīgas Stradiņa universitātes darbinieki, gan studējošie. Tā piemēram, 2016.gadā RSU darbojas studējošo, docētāju un administratīvo darbinieku kopīgi veidota darba grupa, kuras uzdevums bija izstrādāt RSU Studiju programmu Kvalitātes standartu. Standarta mērķis bija definēt konkrētus un mērāmus uz studiju procesa norisi attiecināmus parametrus, kas ļautu kontrolēt esošo studiju kvalitāti, izvēlēties tās uzlabošanas ceļus un novērot attīstību laika gaitā. Kvalitātes kritēriji tika definēti trīs kategorijās: institucionālie, piemēram, bibliotēkas resursu pieejamība un vienību skaits, saturiskie, piemēram, kursu satura ikgadējās atjaunošanas procentuāli rādītāji un individuālie, piemēram, vieslektoru skaits programmu realizācijai. Kvalitātes standartu apstiprināja un tas stājas spēkā ar 2016.gada 1.septembri.

***Studiju programmu izstrādes un apstiprināšanas, nepārtrauktas studiju programmu kvalitātes uzraudzības atbilstība šādai prasībai:***

***"Augstskolai vai koledžai jāizveido mehānismi programmu izstrādei un apstiprināšanai. Programmas jāizstrādā tā, lai tās atbilstu uzstādītajiem mērķiem, tajā skaitā arī plānotajiem mācīšanas rezultātiem. Programmā iegūtajai kvalifikācijai jābūt skaidri noteiktai un izskaidrotai, un tai jāattiecas uz pareizo nacionālās augstākās izglītības kvalifikāciju ietvarstruktūras līmeni un tāpat arī uz Eiropas augstākās izglītības telpas kvalifikāciju ietvarstruktūru"***

Rīgas Stradiņa universitātē ir noteikta kārtība studiju programmu izstrādei, iekšējai apstiprināšanai, to darbības uzraudzībai un periodiskai pārbaudei. Minētās prasības noteiktas procesa aprakstā Nr. 34 "Studiju programmu un studiju virzienu izstrāde" un nolikumā "Jaunu studiju programmu izstrādes un apstiprināšanas kārtība Rīgas Stradiņa universitātē" atbilstoši ārējo normatīvo aktu prasībām.

Jaunas studiju programmas nepieciešamību, lietderību un atbilstību uzstādītajiem mērķiem izvērtē vairākas Rīgas Stradiņa universitātes struktūrvienības un koleģiālās institūcijas, tajā skaitā Studiju kvalitātes padome, Fakultātes dome, Dekānu padome, Rektorāts un Senāts. Uzraudzību pār studiju programmas īstenošanu un tās kvalitāti nodrošina studiju programmas vadītājs, novērtējot studiju procesu, studiju rezultātus, analizējot studējošo aptauju rezultātus, izmaiņas darba tirgus tendencēs un aktualitātes nozarē un pasaulē.

***Uz studējošo interesēm centrēta studiju procesa nodrošināšanas, studējošo sekmju vērtēšanas atbilstība šādai prasībai: "Augstskolai vai koledžai jānodrošina, ka programmas tiek īstenotas, iedrošinot studentus aktīvi piedalīties mācību procesa veidošanā, un studentu vērtējums atspoguļo šo pieeju."***

2016. gadā tika veikts starptautisks studentcentrētas pieejas īstenošanas izvērtējums Medicīnas un Komunikācijas fakultātē, ko veica Peer Assessment of Student centred Learning (PASCL) novērtēšanas grupa. PASCL ekspertu ziņojums par studentcentrētas pieejas īstenošanu RSU angļu valodā pieejams: [http://www.rsu.lv/images/stories/dokumenti/normakti/pascl\\_report\\_rsu\\_2016.pdf](http://www.rsu.lv/images/stories/dokumenti/normakti/pascl_report_rsu_2016.pdf), latviešu valodā pieejams: [http://www.rsu.lv/images/stories/dokumenti/normakti/PASCL\\_zinojumsLV\\_2016.pdf](http://www.rsu.lv/images/stories/dokumenti/normakti/PASCL_zinojumsLV_2016.pdf)

2016. gada 15. un 16. februārī RSU viesojās PASCL eksperti. PASCL ir ES līmeņa projekts, kuru virza Eiropas Studentu apvienība, savukārt

ekspertu vizīti Rīgā iniciējusi RSU Studējošo pašpārvalde. RSU ir viena no retajām augstākās izglītības institūcijām Eiropā, kas tika izvēlēta PASCL ekspertu vizītei.

PASCL ziņojumā teikts, ka RSU kopumā ir studentcentrēta augstskola, kas aktīvi iesaista studējošos studiju procesa pilnveidē. Ziņojumā minētas arī rekomendācijas, kā sekmēt studējošo iesaisti studiju procesā, t.i., kā pilnveidot studentcentrēto pieeju universitātē. RSU turpmāk iecerējusi ņemt vērā PASCL ekspertu izteiktās rekomendācijas un strādāt pie e-studiju vides uzlabošanas, pārbaudījumu veidu un satura aktualizēšanas, komunikācijas veicināšanas un citiem jautājumiem. PASCL ziņojumā uzteikta RSU iniciatīva studiju procesa pilnveidei – jau pašlaik aktīvi tiek strādāts pie e-vides uzlabošanas, pieejamas saturiski atjaunotās studējošo anketas, kā arī tiek izmantoti izstrādātie studiju programmu kvalitātes indikatori.

Studējošo iesaiste studiju procesa pilnveidē – skatīt studiju programmas raksturojumu (M-1.1) 8. pielikumu.

***Studējošo uzņemšanas, studēšanas un studiju pabeigšanas noteikumu, procesu, to publicitātes un ievērošanas atbilstība šādai prasībai: "Augstskolai vai koledžai konsekventi jāpiemēro iepriekš noteikti un publicēti noteikumi, kas attiecas uz visiem studentu "dzīves cikla" posmiem – studentu uzņemšanu, attīstību, atzīšanu un grāda piešķiršanu"***

Uzņemšana pamatstudijām Universitātē notiek, pamatojoties uz Augstskolu likumu, Ministru kabineta 2006. gada 10. oktobrī pieņemtajiem Ministru kabineta noteikumiem Nr.846 Noteikumi par prasībām, kritērijiem un kārtību uzņemšanai studiju programmās, Ministru kabineta 2015. gada 29.septembrī pieņemtajiem Ministru kabineta noteikumiem Nr.543, Noteikumi par svešvalodas centralizētā eksāmena vispārējās vidējās izglītības programmā aizstāšanu ar starptautiskas testēšanas institūcijas pārbaudījumu svešvalodā, RSU Satversmi, RSU Senātā apstiprinātiem Uzņemšanas noteikumiem attiecīgajam akadēmiskajam gadam, kā arī atbilstīgi citiem normatīvajiem aktiem.

Rīgas Stradiņa universitāte ir skaidri noteiktas prasības un noteikumi visiem studentu "dzīves cikla" posmiem.

Rīgas Stradiņa universitātes mājaslapā ir publicēti:

Uzņemšanas noteikumi: <http://www.rsu.lv/studiju-iespejas/uznemsana/uznemsanas-noteikumi>;

Studiju reglaments I: <http://www.rsu.lv/par-rsu/normativie-akti-un-dokumenti/rigas-stradina-universitates-studiju-reglaments-i>;

Studiju reglaments II – rezidentūras studiju reglaments:

[http://www.rsu.lv/images/stories/dokumenti/normakti/ieksejie/RSU\\_rezidenturas\\_studiju\\_reglaments\\_2016.pdf](http://www.rsu.lv/images/stories/dokumenti/normakti/ieksejie/RSU_rezidenturas_studiju_reglaments_2016.pdf);

Studiju reglaments III – Doktora studiju reglaments:

[http://www.rsu.lv/images/stories/dokumenti/normakti/ieksejie/Studiju\\_reglaments\\_III-Doktora-studiju-reglaments-4.pdf](http://www.rsu.lv/images/stories/dokumenti/normakti/ieksejie/Studiju_reglaments_III-Doktora-studiju-reglaments-4.pdf) ;

Studiju iekšējās kārtības noteikumi: <http://www.rsu.lv/par-rsu/normativie-akti-un-dokumenti/rigas-stradina-universitates-studiju-ieksejas-kartibas-noteikumi>;

Stipendiju piešķiršanas kārtība: <http://www.rsu.lv/par-rsu/normativie-akti-un-dokumenti>;

Kreditu piešķiršanas kārtība: <http://www.rsu.lv/par-rsu/normativie-akti-un-dokumenti>;

Nolikums par iepriekšējā izglītībā vai profesionālajā pieredzē sasniegtu studiju rezultātu atzīšanu Rīgas Stradiņa universitātē:

[http://www.rsu.lv/images/stories/dokumenti/studprocess/studiju\\_rezultatu\\_atzisanas\\_nolikums.pdf](http://www.rsu.lv/images/stories/dokumenti/studprocess/studiju_rezultatu_atzisanas_nolikums.pdf) .

Lai nodrošinātu paredzēto studiju rezultātu sasniegšanu, Rīgas Stradiņa universitātē ir izstrādāta virkne iekšējo normatīvo aktu, kas nosaka

prasības:

- Studiju procesa organizēšanai;
- Zināšanu un prasmju novērtēšanai;
- Prakses nodrošināšanai, pārraudzībai un novērtēšanai;
- Klīnisko mācību bāzu nodrošināšanas un materiāli tehniskās bāzes novērtēšanai;
- Studentu servisa pakalpojumu nodrošināšanai;
- Aptauju organizēšanai;
- Akadēmiskā personāla vēlēšanām;
- Akadēmiskā personāla pedagoģiskā darba pilnveidei;
- Pieaicināto pasniedzēju izvēlei;
- Tālākizglītības īstenošanai;
- Doktorantūras studijām un zināšanu vērtēšanai;
- Hospitēšanai;
- Darba izpildes novērtēšanai;
- Uzņemšanas organizēšanai RSU studiju programmās angļu valodā;
- Apmaiņas programmu organizēšanai;
- Neatbilstību, sūdzību, priekšlikumu saņemšanai, izskatīšanai un vadības sistēmas pilnveidošanai u.c.

***Akadēmiskā personāla pieņemšanas darbā un profesionālās kvalifikācijas paaugstināšanas mehānismu atbilstība šādai prasībai:  
"Augstskolai vai koledžai jāpārlicinās par savu pasniedzēju kompetenci. Personāla pieņemšanā un profesionālajā attīstībā jāizmanto  
godīgi un caurskatāmi mehānismi"***

Ievēlēšana akadēmiskajā amatā norit saskaņā ar Rīgas Stradiņa universitātes nolikuma par akadēmiskajiem amatiem prasībām. Akadēmisko amatu vakances un pieteikšanās sludinājumi tiek publicēti RSU mājas lapā, tādējādi dodot iespēju jebkuram interesentam mēneša laikā pēc vakances izsludināšanas pieteikties darbam RSU. Akadēmisko amatu pretendentiem tiek izvērtēta pieteikuma dokumentācija, iesniegtās rekomendācijas, iepriekšējā zinātniskā darbība, kā arī atsevišķos gadījumos organizēta atklāta lekcija, praktisks seminārs, laboratorijas darbs vai cita veida nodarbība. Sistēmisku akadēmiskā personāla pedagoģisko izaugsmi koordinē RSU Pedagoģiskās izaugsmes centrs, īstenojot vienotu tālākizglītības pieeju visā augstskolā. Tā tiek organizēta saskaņā ar MK noteikumiem Nr. 662 "Noteikumi par pedagogiem nepieciešamo izglītību un profesionālo kvalifikāciju un pedagogu profesionālās kompetences pilnveides kārtību", kuros noteikts: "Augstskolu un koledžu pedagogiem līdz ievēlēšanas termiņa beigām akadēmiskajā amatā jāapgūst profesionālās pilnveides programmas par inovācijām augstākās izglītības sistēmā, augstskolu didaktikā vai izglītības darba vadībā 160 akadēmisko stundu apjomā (tai skaitā vismaz 60 kontaktstundas). Profesionālā pilnveide var ietvert profesionālās pilnveides mērķim atbilstošu starptautisko mobilitāti un piedalīšanos konferencēs un semināros, ko apliecina iesniegtie dokumenti."

**Studiju informācijas pārvaldība: datu iegūšanas un izmantošanas lēmumu pieņemšanā atbilstība šādai prasībai: "Augstskolai vai koledžai jānodrošina, ka tā vāc, analizē un izmanto informāciju, kas nepieciešama programmu un citu darbību efektīvai pārvaldībai"**

Lai nodrošinātu studiju programmu un studiju kursu nepārtrauktu pārskatīšanu un pilnveidošanu, Rīgas Stradiņa universitātē tiek veikta:

- Aptaujas anketu rezultātu analīze par studējošo, darbinieku, absolventu apmierinātību, kas tiek izskatīta akadēmisko un koleģiālo institūciju sēdēs un iekļauta pašnovērtējumu ziņojumos;
- Datu un informācijas analīze par studējošo sekmēm, atbirumu, absolventu nodarbinātību, akadēmiskā personāla darba efektivitāti, pieejamiem studiju līdzekļiem un to izmaksām u.c., kas tiek izskatīta akadēmisko un koleģiālo institūciju sēdēs un iekļauta pašnovērtējumu ziņojumos;
- SVID analīze, nosakot studiju programmu stiprās un vājās puses, iespējas un draudus, kas ir iekļauta pašnovērtējumu ziņojumos;
- Hospitēšanas rezultātu analīze, kas tiek izskatīta akadēmisko un koleģiālo institūciju sēdēs;
- Kvalitātes kritēriju analīze, kas tiek iekļauta ikgadējā pārskatā par kvalitātes vadības sistēmu;
- Sūdzību, neatbilstību un priekšlikumu analīze, kas tiek iekļauta ikgadējā pārskatā par kvalitātes vadības sistēmu;
- Stratēģijas izpildes rezultātu analīze, kas tiek dokumentēta stratēģijas gada rīcības plānā.

Atbilstoši veikto datu analīzes rezultātiem tiek noteikti nepieciešamie uzlabojumi studiju programmu īstenošanai vai citu Rīgas Stradiņa universitātes darbības procesu pilnveidošanai.

Rīgas Stradiņa universitātes studiju iekšējā kvalitātes nodrošināšanas sistēma paredz studējošo līdzdalību kvalitātes nodrošināšanā. Tiek nodrošināta studējošo pārstāvniecība Senātā, Fakultāšu domēs, Studiju kvalitātes padomēs, darba grupās, komisijās u.c.

Studiju kvalitātes pārraudzīšanai un nodrošināšanai izveidotas Studiju kvalitātes padomes. Studiju kvalitātes padomes darbībā iesaistīti attiecīgo studiju programmu vadītāji, akadēmisko struktūrvienību vadītāji vai viņu deleģēti docētāji, darba devēji un studējošo pārstāvji.

**Publiskotās informācijas par augstskolas vai koledžas aktivitātēm, informācijas satura, tās izplatīšanas veidu un atgriezeniskā saites ar sabiedrību atbilstība šādai prasībai: "Augstskola vai koledža publicē informāciju par savām aktivitātēm (arī programmām). Informācijai jābūt skaidrai, precīzai, objektīvai, aktuālai un viegli pieejamai."**

Aktuālā informācija tiek publicēta RSU mājas lapā, kā arī publicēta bukletos, kuri tiek izplatīti izstādē "Skola", skolu braucienos, Atvērto durvju dienā un citos pasākumos.

**Periodiskas ārējās kvalitātes nodrošināšanas atbilstība šādai prasībai: "Augstskolai vai koledžai periodiski jāveic ārējā kvalitātes nodrošināšana"**

Rīgas Stradiņa universitātes iekšējā pārvaldības sistēma ietver ārējās uzraudzības pasākumus, kas nodrošina neatkarīgu trešās puses novērtējumu jeb auditu.

Rīgas Stradiņa universitātē tiek veikti trīs dažādi ārējie auditi:

- Sertifikācijas audits. Ne finanšu sistēmas un procesu audits, kura laikā tiek novērtēts vai vadības sistēma ir efektīvi ieviesta un atbilst starptautiskajam standartam ISO 9001:2008 “Kvalitātes vadības sistēmas. Prasības”, kā arī tiek novērtēta darbības atbilstība iekšējiem un ārējiem normatīvajiem aktiem. Sertifikācijas audits tiek veikts 1 reizi 3 gados;
- Uzraudzības audits. Uzraudzības audita mērķis ir izvērtēt vai Rīgas Stradiņa universitāte ievēro ISO 9001:2008 standarta prasības un pašas universitātes noteiktās prasības attiecībā uz studiju un pētniecības kvalitāti, administratīvo procesu darbību. Uzraudzības audits tiek veikts 2 reizes 3 gados.
- Finanšu audits (Valsts kontroles revīzija). Finanšu revīzijā pārbauda vai finanšu pārskati ir sagatavoti atbilstoši normatīvajiem aktiem un vai tie sniedz patiesu informāciju par universitātes finansiālo stāvokli un darbības rezultātu. Finanšu audits tiek veikts 1 reizi gadā.

Papildus ārējiem auditiem Rīgas Stradiņa universitāte piedalās projektos, kuru ietvaros ārējie eksperti ir snieguši vērtējumu par universitātes darbību. Piemēram, PASCL novērtējums par studentcentrētas pieejas īstenošanu Rīgas Stradiņa universitāte <http://www.rsu.lv/studentiem/10256-rsu-gust-starptautisku-atzinibu-ka-studentcentreta-augstskola> , Pasaules Bankas pētījums par augstāko izglītību <http://www.rsu.lv/studentiem/10273-rsu-piedalas-pasaules-bankas-petijuma-par-augstako-izglitibu>

Virzienu studiju programmu saturs, realizācija, forma, kvalitātes vērtēšana atbilst šādiem principiem, mērķiem un uzdevumiem:

- Studiju programmu satura un procesa caurskatāmība
- Iekšējā un ārējā kvalitātes vērtēšana
- Piešķiramo grādu apstiprināšana, uzraudzība un kontrole
- Studentu vērtēšanas, pasākumi, noteikumi un kritēriji
- Personāla kvalitāte
- Pieejamie mācību līdzekļi
- Informācijas analīze, vākšana un izmantošana
- Sabiedrības informēšana

### **9.3. Studiju turpināšanas iespējas un finansiālās garantijas gadījumā, ja likvidē vai reorganizē kādu no studiju virzienam atbilstošajām studiju programmām vai notiek citas izmaiņas.**

Ja kāda no virziena studiju programmām tiek likvidēta vai reorganizēta, tad tās studentiem tiek piedāvātas sekojošas iespējas:

- 1) Turpināt un pabeigt studijas kādā no citām virziena studiju programmām;
- 2) Turpināt un pabeigt studijas kādā no RSU Eiropas studiju fakultātes studiju programmām;
- 3) Turpināt un pabeigt studijas LU Sociālo zinātņu fakultātē vai Vidzemes Augstskolā (Multimediju komunikācija)
- 4) Atmaksāt studiju maksu.

### **10. Studiju virziena un studiju programmu perspektīvais novērtējums, ņemot vērā nacionāla līmeņa attīstības plānošanas**

**dokumentos izvirzītās valsts attīstības prioritātes, Latvijas uzdevumus Eiropas Savienības kopējo stratēģiju īstenošanā, kā arī studiju programmas atbilstība Eiropas augstākās izglītības telpas veidošanas rekomendācijām.**

Studiju virziena studiju programmas ilgtermiņa mērķi atbilst šādiem nacionāla un ES līmeņa attīstības plānošanas dokumentiem:

**“Latvijas Ilgtspējīgas attīstības stratēģija līdz 2030. gadam”**

mērķiem “Kultūras telpas attīstība”, “Ilgtermiņa ieguldījumi cilvēkkapitālā”, “Paradigmas maiņa izglītībā”

**“Latvijas Zinātnes, tehnoloģijas attīstības un inovācijas pamatnostādnes 2014. – 2020.gadam”**

kas nosaka, ka “Sociālās zinātnes veido izpratni par sabiedrības norisēm un risina sabiedrības sociālās attīstības problēmas, tajā skaitā tās, kas ir saistītas ar zinātnes, tehnoloģijas un inovāciju procesiem” un ka viedās specializācijas kontekstā nepieciešams attīstīt “sociālās zinātnes, jomās kas pēta sabiedrības attīstību un izaicinājumus”

**RSU Satversme:**

Piedāvāt un realizēt plašu universitātes akadēmisko un profesionālo izglītību, kā arī pētnieciskā darba iespējas šādos pamatvirzienos – medicīnā, veselības un sociālajā aprūpē, pedagogijā, sociālajās zinātnēs un dabaszinātnēs, (RSU Satversmes 2.2 pants).

**RSU Stratēģijai 2008. -2015. gadam** saskaņā ar kuru RSU ir “Mūsdienīga, prestiža, Eiropā un pasaulē atpazīstama universitāte veselības un sociālo zinātņu jomā, kurā galvenā vērtība ir cilvēks.”

Studiju virziena studiju programmu saturs, tās realizācijas formas un organizācija atbilst Latvijas Republikas normatīvo aktu prasībām un Eiropas augstākās izglītības telpas veidošanas rekomendācijām:

- paplašinās starptautiskā sadarbība, studiju realizācija svešvalodā un ārvalstu studentiem;
- palielinās pētniecības īpatsvars studiju programmas, studentu un docētāju sadarbība pētniecības projektu ietvaros;
- tiek ieguldīti līdzekļi studiju materiāli tehniskās bāzes uzlabošanā (galvenokārt mūsdienu mediju tehnoloģiju iegādē un izmantošanā studiju procesā), kā arī literatūras pieejamības nodrošināšanā;
- izveidota pamatbāze (elektroniskas anketas, e-studijas), lai palielinātu studējošo iespējas ietekmēt studiju saturu un procesu; paplašinās sadarbība ar darba devējiem.

2017.gadā studiju virziena attīstībā paredzētas šādas aktivitātes:

- doktora studiju programmas “Komunikācijas kultūra un multimediji” attīstība
- bakalaura studiju programmas “Fotogrāfija”
- pētniecības attīstība, iesaistot maģistra programmu studentus
- starptautisku maģistra studiju programmu veselības komunikācijā un mediju pratībā attīstīšana, sākotnēji nodrošinot tās kā specializāciju esošajās studiju programmās;
- studiju tehnoloģiskās bāzes attīstība.

Studiju virziena vadītājs: \_\_\_\_\_/Anda Rožukalne /

Veidlapa Nr. M-1.2

Paraksts, atšifrējums

Datums: 28.11.2016.

SASKAŅOTS

Rīgas Stradiņa universitātes

Komunikācijas fakultātes Domes 2016.gada 23.novembra sēdē sēdē

Protokols Nr. 16 – 2 – 5/10 (75)