

Studiju virziena raksturojums **Vadība, administrēšana un nekustamā īpašuma pārvaldība**

2015. / 2016.
akadēmiskais gads

1. Studiju virziena attīstības stratēģija, kopīgie mērķi un to saistība ar augstskolas kopējo attīstības stratēģiju (stratēģiskās attīstības dokumenti nav jāpievieno, ja ir norāde uz tīmekļvietni, kur šī informācija ir publiski pieejama).

Studiju virziena kā vienota veseluma un tam atbilstošo studiju programmu aktualitāte, mērķi un uzdevumi, to skaidrība, sasniedzamība, saskaņotība ar augstskolas vai koledžas kopējo stratēģisko attīstību.

Studiju virziena "Vadība, administrēšana un nekustamo īpašumu pārvaldība" realizācijas mērķis ir sagatavot augsti kvalificētus speciālistus vadībzinību, komerczinību un uzņēmējdarbības vadības jomā Latvijai, Eiropas Savienībai un visai pasaules sabiedrībai, nodrošinot viņiem atbilstošas zināšanas, prasmes un kompetences, saskaņā ar ES prasībām un humānisma tradīcijām, izmantojot attiecīgo zinātnes nozaru fundamentālo un praktisko pētījumu rezultātus.

2008. gada 21. oktobrī RSU Senātā tika apstiprināta RSU Attīstības stratēģija 2008.-2015. gadam (skat. <http://www.rsu.lv/par-rsu/strategiju>), kurā tika definēti universitātes īstermiņa, vidējā termiņa un ilgtermiņa attīstības mērķi un uzdevumi. RSU mērķis bija līdz 2015. gadam kļūt par mūsdienīgu, prestižu, Eiropā un pasaulē atpazīstamu universitāti veselības un sociālo zinātņu jomās, kurā galvenā vērtība ir cilvēks.

Atbilstoši pieņemtai stratēģijai ir akceptēts arī RSU attīstības koncepcijas 2013.-2017.gadam rīcības plāns (skat. http://www.rsu.lv/images/stories/dokumenti/rsu_atti), kas paredz svarīgākas aktivitātes sešu pamatjautājumu grupās. Studiju virziena attīstības stratēģija pilnībā ir saskaņota ar RSU stratēģiskiem dokumentiem. Stratēģijā ir noteikti svarīgākie mērķi un attīstības virzieni, un tie ir:

- 1) Oriģinālo un starpdisciplināro bakalaura un maģistra programmu realizācija izmantojot inovatīvo pieeju;
- 2) Pētniecības attīstība ekonomikas, vadībzinātnes un komerczinību jomā;
- 3) Sociāli atbildīga pieeja studiju programmu realizācijas nodrošināšanā;
- 4) Tirdzniecības ievērošana programmu organizācijā un realizācijā;
- 5) Studiju virziena starptautiskās atpazīstamības nodrošināšana;
- 6) Studiju virziena finansiālās stabilitātes/atbalsta nodrošināšana stratēģisko mērķu izpildei.

2. Studiju virzienam atbilstošo studiju programmu kopa, tās attīstības pamatprincipi, perspektīvais novērtējums no Latvijas attīstības plānošanas dokumentos noteikto valsts attīstības prioritāšu viedokļa.

Aizvadītajā akadēmiskajā gadā realizētā studiju virziena studiju programmu kopu veidoja trīs bakalaura studiju programmas, no kurām viena - "Starptautiskais mārketinga un reklāma" (SMR) nemainītā veidā, bet divas - ar aktualizētiem studiju programmu nosaukumiem un atjauninātu

saturu: "Starptautiskais bizness un ilgtspējīgā ekonomika"(SBIE), iepriekš "Eiropas ekonomika un bizness" un "Starta uzņēmējdarbības vadība"(SUV), iepriekš "Mazā un vidējā biznesa vadība", kā arī divas profesionālā maģistra studiju programmas: "Bizness un tiesības Eiropas Savienībā" (BTES) un jaunizveidotā profesionālā maģistra studiju programma "Starptautiskā mārketinga un biznesa vadība" (SMBV). Tika arī turpināts darbs pie doktora studiju programmas "Vadībzinātne" izveides.

Studiju virziena studiju programmu attīstības pamatprincipi ir šo programmu atbilstība laika prasībām un šo programmu pēctecība. Saskaņā ar šiem pamatprincipiem katedrā tika pieņemts lēmums aktualizēt divu akadēmiskā bakalaura studiju programmu un vienas profesionālā maģistra studiju programmas nosaukumus, atbilstoši papildinot un atjaunojot šo studiju programmu saturu. Bakalaura studiju programma "Mazā un vidējā biznesa vadība" tika pārveidota studiju programmā "Starta uzņēmējdarbības vadība", bakalaura studiju programma "Eiropas ekonomika un bizness" tika pārveidota studiju programmā "Starptautiskais bizness un ilgtspējīga ekonomika", bet maģistra studiju programma "Bizness un tiesības Eiropas Savienībā" tika pārveidota studiju programmā "Starptautiskais bizness un tiesības".

Lai studiju virzienā studējošajiem nodrošinātu studiju procesa pēctecību, tika pieņemts lēmums izveidot vēl vienu profesionālā maģistra studiju programmu "Starptautiskā mārketinga un biznesa vadība". Tagad pēc veiktajiem pārkārtojumiem bakalaura studiju programmas "Starptautiskais mārketinga un reklāma" beidzējiem ir iespēja turpināt studijas maģistra līmenī studiju programmā "Starptautiskā mārketinga un biznesa vadība", bet bakalaura studiju programmu "Starta uzņēmējdarbības vadība" un "Starptautiskais bizness un ilgtspējīga ekonomika" absolventiem ir iespēja turpināt studijas maģistra studiju programmā "Starptautiskais bizness un tiesības". Savukārt lai abu minēto maģistra studiju programmu absolventiem būtu iespēja turpināt studijas doktora studiju līmenī, tiek strādāts pie doktora studiju programmas "Vadībzinātne" izveides.

Ir jāatzīmē, ka divās pārveidotajās bakalaura studiju programmās un jaunizveidotajā maģistra studiju programmā aizvadītajā ak. gadā reflektantu uzņemšana notika pirmo reizi. Rezultāti ir visnotaļ labi, ja ņemam vērā neilgo šo studiju programmu popularizēšanas laiku. Studiju programmā SBIE tika uzņemti 17 reflektanti, studiju programmā SUV - 11 reflektanti, bet studiju programmā SMBV - 29 reflektanti. Sīkāku studiju virziena ietvaros realizējamo studiju programmu raksturojumu, kā arī informāciju par iegūstamo grādu un kvalifikāciju skat. pielikumā Nr. 1.

2016.gada jūnijā bakalaura darbus aizstāvēja 20 bakalaura programmas SMR studenti (vidējā svērtā atzīme 8,17), 7 bakalaura programmas SUV/MB studenti (vidējā svērtā atzīme 6,57), 12 bakalaura programmas SBIA/EEB studenti (vidējā svērtā atzīme 6,00), kā arī 7 profesionālā maģistra studiju programmas BTES studenti, no kuriem viens saņēma atzīmi 10 (izcili) un viens 9 (teicami), bet vidējā svērtā atzīme bija 8,17.

Atskaites periodā tika atjaunināts un papildināts arī studiju programmu saturs. Tā bakalaura studiju programmas tika papildinātas ar šādiem "A" sadaļas jauniem studiju priekšmetiem: Praktiskā uzņēmējdarbība, Ekonomisko pētījumu metodoloģija, Civilā aizsardzība un "B" sadaļa ar jaunu studiju priekšmetu Lēmumu pieņemšana biznesā. Savukārt studiju "C" sadaļa tika papildināta ar šādiem studiju kursiem: Semiotika, Autortiesības, Konflikta menedžments, Stresa menedžments.

Vairākus studiju kursus, spriežot pēc studentu atsauksmēm, ar labiem rezultātiem realizēja kā citu RSU fakultāšu katedru docētāji -

Komunikācijas fakultātes Psiholoģijas programmas vadītāja asociētā profesore Sandra Mihailova ("Stresa menedžments"), tā arī praktiķi-profesionāļi: Jūlija Šipicina-Buhgolce ("Stratēģiskais mārketing", "Starptautiskais mārketing", šie kursi tika realizēti angļu valodā), Ieva Zabauska-Gailīte ("Biznesa plāna izstrādes metodika").

Dažosursos pie atsevišķām tēmām tika pieaicināti vieslektori. Kursā "Uzņēmuma stratēģija un politika" lekciju par efektivitātes nodrošināšanu uzņēmumā nolasīja praktiķe no A/S Aldaris Inga Ozola, lekciju un praktiskās nodarbības par projektu vadīšanu novadīja Trasta komercbankas biznesa procesu nodaļas vadītāja Jekaterina Pankova. Vieslektors, profesors Sylvain Leduc no Marseļas universitātes (Francija) novadīja vieslekciju ciklu dienas garumā "Ergonomikas nozīme globālā darba vidē. Francijas praktiskā un zinātniskā pieredze" (2015.gada 7. aprīlī).

Pirmā gada studentiem tika iekļauts programmā un nolasīts studiju kurss "Civilā aizsardzība". Šī kursa realizācija nebija pārāk veiksmīga, jo bija iesaistīti vairāki pasniedzēji, kuru starpā nebija īstas koordinācijas. Savukārt profesionālā maģistra studiju programma "Starptautiskais bizness un tiesības" tika atjaunināta un papildināta ar studiju kursiem "Starpkultūru biznesa attiecības", "Starptautiskā biznesa ekonomika".

Veicot studiju virziena un studiju programmu perspektīvo novērtējumu no valsts attīstības prioritāšu viedokļa ir nepieciešams ņemt vērā sekojošus aspektus:

- 1) Latvijas Nacionālā attīstības plāna 2014. - 2020. gadam norādes par augstākās izglītības konkurētspējas un materiāltehniskās bāzes attīstību, par augstākās izglītības eksporta atbalstīšanu un ārvalstu pasniedzēju piesaistīšanu.
- 2) Latvijas integrācijas Eiropas Savienībā un globālajā tirgū padziļināšana – integrācija vienotā preču un pakalpojumu tirgū, vienotā darba tirgū un dalība EMS. Tas nozīmē, ka arvien vairāk būs pieprasīti speciālisti, kuriem ir zināšanas par biznesa vadību un mārketingu.
- 3) Latvijas tautsaimniecības struktūra - 70% no pievienotās vērtības veido pakalpojumu nozares (finanšu sektors, tirdzniecība, tūrisms u.c.), kur aktīvi var darboties vadības un komerczinību speciālisti.
- 4) Uzņēmējdarbības attīstība ir ekonomiskās izaugsmes pamats. Šodien privātā biznesa vadītājiem un īpašniekiem arvien vairāk ir nepieciešamas zināšanas biznesa vadībā un komerczinībās it īpaši, ņemot vērā Eiropas vai starptautisko kontekstu. Programmām, kas tiek realizētas studiju virzienā, šis konteksts ir raksturīgs. Tāpēc programmas ir aktuālas arī personām, kurām jau ir augstākā izglītība, bet citā specialitātē.
- 5) Valsts pārvaldes funkcionēšanas efektivitātes paaugstināšana izraisa nepieciešamību gatavot augsti kvalificētus speciālistus vadības jomā. Tāpēc programmu absolventi būs pieprasīti arī no valsts pārvaldes struktūrām.

Informācija par to, vai studiju virzienam atbilstošās studiju programmas ir pamatoti iekļautas studiju virzienā, ir izveidota pēctecība dažādu tīmeņu studiju programmām.

Studiju virziena studiju programmu kopā esošās studiju programmas ir pamatoti iekļautas studiju virzienā, jo tās visas ir saistītas ar uzņēmējdarbības to vai citu aspektu vadību. Studiju virzienā iekļautajām studiju programmām ir arī izveidota pēctecība - bakalaura studiju programmu absolventiem ir iespējas turpināt izglītību divās profesionālā maģistra studiju programmās.

Informācija par to, vai studiju programmu kodi un veidi ir aktuāli.

Tabula Nr. 1

Studiju virziena studiju programmas

Studiju programmas nosaukums	Īstenošanas veids un forma	Apjoms kredītpunktos	Kods
Akadēmiskā bakalaura studiju programma "Starta uzņēmējdarbības vadība"	Pilna laika studijas; klātie	120	43345
Akadēmiskā bakalaura studiju programma "Starptautiskais business un ilgtspējīga ekonomika"	Pilna laika studijas; klātie	120	43345
Akadēmiskā bakalaura studiju programma "Starptautiskais mārketinga un reklāma"	Pilna laika studijas; klātie	120	43342
Profesionālā maģistra studiju programma "Starptautiskais business un tiesības"	Pilna laika studijas; klātie	60 vai 80*	47345
Profesionālā maģistra studiju programma "Starptautiskā mārketinga un biznesa vadība"	Pilna laika studijas; klātie	80	47345

*atbilstoši studiju programmā noteiktajām prasībām attiecībā uz iepriekšējo izglītību

3. Studiju virziena un studiju programmu atbilstība darba tirgus pieprasījumam, darba devēju aptaujas rezultāti.

Informācija par to, vai studiju virziena attīstības plānošanā un īstenošanā tiek ievērotas darba tirgus vajadzības

Cilvēku resursa efektīvai izmantošanai tautsaimniecībā svarīgs nosacījums ir iedzīvotāju nodrošinājums ar atbilstošu izglītību un prasmēm, kā arī jauna darbaspēka sagatavošana. Saskaņā ar valsts ekonomiskās politikas definētajiem uzdevumiem tautsaimniecības attīstībai īpaši svarīgi ir panākt izglītības sistēmas atbilstību mainīgajām darba tirgus prasībām. Eiropas Sociālā fonda darbības programmas „Cilvēkresursi un nodarbinātība” projekta „Nodarbinātības valsts aģentūras darba tirgus prognozēšanas un uzraudzības sistēmas attīstība” ietvaros veiktās darba tirgus pieprasījuma īstermiņa un ilgtermiņa prognozes liecina, ka 46% no kopēja darba pieprasījuma veidos sekojošo profesiju pamatgrupas – vadītāji, vecākie speciālisti, speciālisti, kalpotāji, pakalpojumu un tirdzniecības speciālisti. Aptaujas rezultāti liecina, ka tuvākajā laikā darba devējiem būs nepieciešami jauni darbinieki ar augstāku izglītības līmeni un kvalifikāciju. Arī potenciālo darba devēju (prakses vadītāju) aptaujas liecina par to, ka studiju virzienā sagatavotie speciālisti būs pieprasīti darba tirgū. Viņi augsti vērtē studējošo sagatavotības līmeni un motivāciju. Starptautiskās vadības konsultāciju kompānijas "Hay Group" veiktie pētījumi par darbinieku pieprasījumu un atalgojumu liecina, ka Latvijā būs pieprasīti sociālo zinātņu speciālisti vadības un komerczinību jomā, kā arī ka augstāk apmaksātās specialitātes ir projektu vadītāji, juristi,

finanšu, grāmatvedības un pārdošanas speciālisti. Uzņēmējdarbības attīstība pieprasa arvien vairāk speciālistus ar zināšanām un prasmēm vadīšanas (dažāda līmeņa vadītāji, administratīvo nodaļu speciālisti, menedžeri) un komerczinību (pārdošanas, mārketinga, reklāmas speciālisti) jomā. Mūsdienīgu konkurējošā vidē praktiski visiem uzņēmējiem ir nepieciešamas zināšanas par biznesa organizāciju un vadību.

Darba devēji ir atzīmējuši, ka speciālisti vadībā un komerczinībās būs pieprasīti tirgū. Tomēr jāņem vērā, ka konkurence tirgū saasināsies un ka ar darbu tiks nodrošināti kvalificēti speciālisti ar darba tirgū pieprasītajām zināšanām, prasmēm un kompetencēm. Darba devēju vērtējums par realizēto studiju virzienu ir pozitīvs, jo programmu saturs ir mūsdienīgs, bet programmu realizācijas metodes radošas. Darba devēju ieteikums bija pagarināt bakalaura programmu studējošo praksi, kas tika ņemts vērā atskaites perioda studiju plānojumā. Arī profesionālo asociāciju sniegtas atsauksmes liecina par studiju programmu aktualitāti un kvalitāti. Šādas atsauksmes ir saņemtas no Biznesa efektivitātes asociācijas un Latvijas Ergonomikas biedrības. Saņemtas arī vairāku uzņēmumu vadītāju vai augstākā līmeņa vadītāju atsauksmes par studiju virziena realizējamo programmu aktualitāti un sagatavoto speciālistu pieprasījumu Latvijas un Eiropas tirgū.

Neskatoties uz to, ka trīs bakalaura studiju programmas ir akadēmiskā bakalaura studiju programmas, to mācību plānā ir iekļauta arī prakse, kura pēc darba devēju ierosinājuma tika pagarināta no 2 līdz 4 nedēļām. Pēc prakses iziešanas studējošie aizstāv prakses atskaiti un saņem novērtējumu. Studējošo saistību ar praksi sekmē arī tas, ka problēmu risināšanas iemaņas tiek pastiprināti apgūtas studiju kursu semināros, izbraukuma lekcijās/semināros uzņēmumos (AS Spilva, SIA Coca-Cola HBC Latvia.). Bakalauru studiju programmu studenti aktīvi piedalījās Eiropas patērētāju dienas aktualitātēs, pētot patērētāju uzvedību un izstrādājot projektus. 2016.gada martā studenti sarīkoja diskusiju par tēmu "Vai atbildīgs patērētājs var kļūt par realitāti". Studiju virzienā studējošie visu mācību gadu piedalījās dažādās akadēmiskās aktivitātēs: studējošo starptautiskā zinātniskā konferencē, atvērto durvju dienās, reflektantu uzņemšanas pasākumos, tikšanās ar ārvalstu studentiem un pasniedzējiem, bet 2. studiju gada studente Diāna Platgalve Latvijas studentu delegācijas sastāvā viesojās Eiropas Parlamentā.

2016.gada sākumā RSU kļuva par "Latvian Art Directors Club" (LADC) biedru. Tas ļāva sadarbībā ar LADC biedriem- mārketinga un reklāmas kompānijām un aģentūram organizēt studiju virziena studentiem tikšanās ar Latvijā un Eiropā pazīstamiem šo kompāniju pārstāvjiem un bez maksas piedalīties visos pasākumos, ko rīko LADC, kā arī sarīkot vairākas vieslekcijas. 2015. gada 5. februārī noslēgtais ACCELERATUM sadarbības līgums ar Rīgas Augsto Tehnoloģiju Izglītības biedrību savukārt ļāva uzsākt realizēt sadarbību studiju virziena bakalauru programmu, bet it sevišķi bakalaura programmas "Starta uzņēmējdarbība vadība", realizācijā. Pārskata periodā turpinājās sadarbība ar Biznesa efektivitātes asociāciju. Asociācijas pārstāvji piedalījās atsevišķu studiju kursu realizācijā. Pavisam pārskata periodā tika nolasītas 6 vieslekcijas (Kristīne Korņilova "Start-up tehnoloģiju uzņēmējdarbība šķērsgrīzumā", Uldis Leiterts "Par Latvijas start-up vidi", Rolands Puhovs "Darbam ir jāsniedz emocionālais papildījums", Valters Jonāts "Pūķus tirgo šeit", Sabīne Rapa "Praktiskā projektu vadība radošā reklāmas aģentūrā", Kristaps Siliņš "Strategy of No"). Septīto vieslekciju videorežīmā nolasīja Assels Stambekovs no Kazahstānas ("International HRM, cultural aspects")

Arī studiju virziena Kvalitātes padomes sastāvā darbojas trīs praktiķi-profesionāļi: Dainis Tunsts, dr. oec., Grant Thornton partneris, Ginta Grandāne un Uldis Piekuss no Biznesa efektivitātes asociācijas.

Saistību ar praksi veicina arī RSU noslēgtais līgums ar SEB banku par izcilības stipendiju piešķiršanu labākajiem studentiem. Šādu izcilības stipendiju ir saņēmuši arī divi studiju virzienā studējošie.

4. Studiju virziena stipro un vājo pušu, iespēju un draudu analīze:

Iekšējo un ārējo faktoru sniegtās priekšrocības un problēmas

Iekšējie faktori

Stiprās puses

- 1) studiju virziena akreditācija līdz 2019.gada 6.jūnijam;
- 2) studiju programmu oriģinalitāte un starpdisciplinārais raksturs;
- 3) programmu satura atbilstība valsts standartiem un mūsdienu prasībām;
- 4) kvalificēts un profesionāls mācību personāls ar lielu praktiskā un pedagoģiskā darba pieredzi;
- 5) cieša sadarbība ar citām RSU struktūrvienībām;
- 6) praktiķu iesaistīšana studiju procesā;
- 7) studiju programmu realizācijas augsts metodiskais nodrošinājums;
- 8) efektīvs iekšējās kvalitātes nodrošināšanas mehānisms;
- 9) sadarbība ar Latvijas un ārvalstu augstskolām;
- 10) sadarbība ar profesionālajām institūcijām un organizācijām;
- 11) demokrātiskais komunikāciju stils starp mācītājiem un studentiem;
- 12) konkurētspējīga studiju maksa;
- 13) ESF finansētas budžeta vietas, atlaides studiju maksai.
- 14) daudz ārvalstu ERASMUS studentu;
- 15) Atbilst valsts prioritātēm un darba devēju prasībām.

Vājās puses

- 1) valsts finansējuma neesamība programmu realizācijai;
- 2) neliels iesaistīto vieslektoru skaits no ārzemju universitātēm;
- 3) nepietiekoša docētāju un studentu mobilitāte ERASMUS programmas ietvaros;
- 4) nepietiekoša studentu aktivitāte zinātnisko darbu izstrādē un piedalīšanās zinātniskajās konferencēs;
- 5) pasniedzēji un studējošie vēl nepietiekami izmanto e-studiju vidi.
- 6) Parādi studiju darbos
- 7) Vājš mārketinga no RSU puses
- 8) Nepietiekošs pētniecības finansējums no RSU līdzekļiem

Ārējie faktori	
<p>Iespējas</p> <ol style="list-style-type: none"> 1) studiju programmu satura un realizācijas tālāka pilnveidošana un aktualizācija atbilstoši valsts prioritātēm un darba devēju prasībām; 2) mācībspēku un studentu plašāka iesaistīšana ERASMUS starptautiskajās apmaiņas programmās; 3) ārvalstu studējošo skaita palielināšana; 4) vieslektoru piesaiste no ārzemēm; 5) profesionālu praktiķu piesaiste studiju kursu docēšanai; 6) sadarbības paplašināšana ar profesionālajām organizācijām un darba devējiem; 7) sadarbības paplašināšana ar Latvijas un ārvalstu augstskolām; 8) akadēmiskā personāla un studējošo pētniecības aktivitāšu attīstība; 9) piedāvāt studējošiem semināru par e-studiju vidi, 10) infrastruktūras attīstība; 11) mārketinga un reklāmas aktivitāšu attīstība programmu popularizēšanai; 12) panākt valsts finansētu budžeta vietu piešķiršanu. 13) palielināt pētniecības finansējumu no RSU līdzekļiem 	<p><u>Draudi</u></p> <ol style="list-style-type: none"> 1) studējošo skaita samazināšanās saistībā ar sliktu demogrāfisko situāciju valstī, 2) iedzīvotāju migrāciju uz ārzemēm, 3) nestabila ekonomiskā situācija valstī, iedzīvotāju maksātspējas līmeņa kritums, uzņēmumu bankrotēšana, bezdarba pieaugums un kā sekas no tā - vecāku nespēja finansēt savu bērnu studijas ; 4) konkurences palielināšanās starp augstskolām, t.sk. ārvalstu; 5) finanšu resursu trūkums augstākās izglītības vajadzību finansēšanai; 6) potenciālo reflektantu sagatavotības līmeņa pazeminājums; 7) zinātnes valsts finansējuma samazinājums; 8) nekonekventa un neefektīva valsts izglītības politika.
<p>Kā tas ir redzams no SVID matricas, viens no lielākajiem studiju virziena trūkumiem ir valsts budžeta finansēto studiju vietu trūkums. Savukārt apdraudējumi studiju virziena sekmīgai realizēšanai nākotnē izriet no sekojošiem faktoriem: studējošo skaita samazināšanās saistībā ar sliktu demogrāfisko situāciju valstī; iedzīvotāju emigrācija uz ārzemēm; nestabila ekonomiskās situācija valstī un kā sekas no tā - vecāku nespēja finansēt savu bērnu studijas; konkurences palielināšanās starp augstskolām, t.sk. ārvalstu.</p>	

5. Studiju virziena vadība: pārvaldības struktūra.

Informācija, vai studiju virziena īstenošanas vadība (pārvaldības struktūra) ir efektīva studiju virziena mērķu sasniegšanai, demokrātiska, ar skaidri noteiktiem administratīvā personāla, akadēmiskā personāla un studējošo pienākumiem un atbildību.

Studiju virziena darbu vada Studiju kvalitātes padome (KP). Tā darbojas saskaņā ar RSU Senātā apstiprināto nolikumu, tā paredzēta studiju kvalitātes pārraudzīšanai un nodrošināšanai, ieteikumu sagatavošanai, kā būtisks atbalsts studiju programmas vadītājiem un fakultāšu dekāniem aktuālu jautājumu risināšanai. KP sastāvs tiek apstiprināts Dekānu padomē, iesaistot tajā attiecīgo studiju programmas vadītāju, akadēmisko struktūrvienību vadītājus vai viņu deleģētus docētājus, kā arī darba devējus. Līdzdalības apjomu KP darbībā studiju virziena vadītājs saskaņo ar katru tās dalībnieku atsevišķi. Kvalitātes padome izvērtē studiju programmas satura (veidlapa Nr. D – 1) atbilstību Latvijas un ES likumdošanas prasībām, sabiedrības interesēm un darba tirgus prasībām, kā arī E-studiju nodrošinājumu akadēmiskajās struktūrvienībās, kas iesaistītas programmas realizēšanā. KP iesaistās studējošo nesekmības iemeslu izpētē, pārrauga studējošo un docētāju aptauju mērķtiecības un norises kvalitāti, nodrošina atgriezenisko saiti studējošajiem par aptauju rezultātā gūtajiem secinājumiem un veiktajām korektīvajām darbībām, vērtē jaunu studiju programmu lietderību, to atbilstību reālai tirgus situācijai, rentabilitāti, ilgtspēju, konkurētspēju un citus aspektus. KP kompetencē ir arī hospitēšanas procesa izvērtēšana. KP realizē arī studējošu centrētas pieejas principu. KP iesaistīti studējošie, kas kopā ar citiem padomes locekļiem pieņem uz studiju procesu, kvalitāti, attīstību vērstus lēmumus u.c. saskaņā ar RSU nolikumu par studiju kvalitātes padomes darbu. KP realizē demokrātisku pārvaldības modeli, kur jautājumi tiek pieņemti KP sēdēs vismaz vienu reizi semestrī vai pēc nepieciešamības balsojot. Lēmumi tiek apstiprināti ar balsu vairākumu. Parasti lēmumi tiek pieņemti, izmantojot konsensa principu. KP vada studiju virziena vadītājs, kuru apstiprina RSU Dekānu padome. KP darbojas RSU apstiprināto regulējumu ietvaros un realizējot RSU politiku. Katru gadu studiju virziena raksturojumu izvērtē Dekānu padomē un Senātā.

Katedrā kopš 2014. gada septembra darbojas Studiju kvalitātes padome (skat. katedras 2014. gada 24. septembra sēdes protokolu Nr. 13.33.-4/14). Tajā darbojās katedras vadītāja prof. I.Dovladbekova, studiju virziena vadītājs asoc. prof. D.Zelmenis, studiju programmu vadītāji docenti H.Kaļķis, M.Ābula, A.Berķe-Berga un lekt. I.Rezepina, kā arī pieaicinātie eksperti profesionāļi U. Piekuss un G. Grandāne no Biznesa efektivitātes asociācijas, dr.oec. D.Tunsts, Grant Thorton partneris. No studējošajiem – Diāna Platgalve (Bakalaura programmas “Eiropas ekonomika un bizness” 3. studiju gada studente).

Kvalitātes nodrošināšanai studiju virzienā tiek vākta un analizēta informācija par studējošo sekmēm, absolventu nodarbinātību, studējošo apmierinātību ar studiju programmu, par akadēmiska personāla darba efektivitāti, pieejamiem studiju līdzekļiem un to izmaksām, augstskolas darbības būtiskiem rādītājiem. Sistēmas ietvaros tiek veikti dažādi apmierinātības mērījumi (studējošo un absolventu) – regulāras aptaujas pēc katra studiju kursa, kā arī absolventu aptaujas. Studiju iekšējās kvalitātes nodrošināšanas sistēma paredz studējošo līdzdalību kvalitātes nodrošināšanā, kas raksturojas ar studējošo pārstāvniecību Senātā, Eiropas studiju fakultāšu domē, paredz dažāda līmeņa sadarbību ar Studējošo pašpārvaldi – darba grupas, komisijas u.c. Studējošiem ir iespējas piedalīties Reģionālās ekonomikas un biznesa katedras sēdēs un paust savu viedokli par studiju programmas organizācijas un realizācijas problēmām. Iekšējās kvalitātes sistēma nodrošina arī sabiedrības informēšanu par studiju virzienā realizējamām studiju programmām ar dažādu metožu palīdzību: mājas lapa, bukleti, izstādes, vēstneši, atvērto durvju dienas u.c.

Kvalitātes nodrošināšanas sistēmas ietvaros 2012.g. 3.decembrī tika apstiprināts procesa apraksts „Iekšējie un kvalitātes auditi”, kas nosaka kārtību, kādā RSU tiek veikti iekšējie un kvalitātes auditi, lai noteiktu atbilstību standartam ISO 9001:2008 un RSU vadības sistēmas prasībām, RSU stratēģijai un ārējām prasībām. Auditi tiek veikti regulāri. Pārskata periodā Reģionālās ekonomikas un biznesa katedrā iekšējais kvalitātes audits notika 2015.gada 11. novembrī, bet ārējais audits 2015. gada 24. novembrī.

Atbilstoši RSU ieviestajai kvalitātes vadības sistēmai (ISO 9001:2008) Reģionālās Ekonomikas un biznesa katedrā izveidoti neatbilstību, sūdzību un priekšlikumu reģistri, lai efektīvi novērstu neatbilstības un pilnveidotu atgriezeniskās saites veidošanos starp studentiem un pasniedzējiem. 2012.g. 3.decembrī tika apstiprināts arī procesa apraksts Nr.31 „Neatbilstību, sūdzību, priekšlikumu saņemšana, izskatīšana un vadības sistēmas pilnveidošanas darbības”.

Neatbilstību reģistrā tiek fiksēta problēma, t.sk. tehniskas neatbilstības. Reģistrā tiek dokumentētas arī veiktās labošanas darbības, termiņš, atbildīgais un atzīme par izpildi. Sūdzību reģistrā tiek fiksēta sūdzība, tās iesniedzēji (studenti vai darbinieki), saņemšanas datums. Pēc nepieciešamo rīcību noskaidrošanas tiek noteikts termiņš un atbildīgais par darbību izpildi. Priekšlikumu reģistrā studējošie un darbinieki var sniegt ieteikumus kā uzlabot studiju procesu. Visi ieraksti tiek veikti, norādot iesniedzēju, priekšlikuma aprakstu un saņemšanas datumu.

Dokumentētas arī tiek rīcības par uzlabošanas darbību īstenošanu.

2015./2016. akadēmiskajā gadā Reģionālās ekonomikas un biznesa katedrā netika konstatēta neviena sūdzība un neatbilstība.

Regulāras studējošo aptaujas. Aptaujas tiek veiktas katra moduļa ietvaros, kā arī tiek veikta ikgadēja studējošo aptauja. Šo aptauju rezultāti tiek apkopoti un analizēti katedras sēdēs. Studentu viedoklis tiek ņemts vērā, izstrādājot programmas un katedras attīstības plānus. Te gan jāpiebilst, ka pagājušajā ak. gadā ieviestā studentu anketēšanas jaunā kārtība, kas atļauj studentam aizpildīt aptaujas anketu mājās no sava datora, nevis auditorijā uzreiz pēc nokārtotā eksāmena. Diemžēl studējošo aktivitāte šo anketu aizpildīšanā ir ļoti zemā līmenī.

– Studējošo skaits programmā ļauj nodrošināt individuālo pieeju. Katrs students saņem individuālus komentārus un vērtējumu par patstāvīgi izstrādātājiem individuālajiem rakstiskiem darbiem (obligātās literatūras kopsavilkumi un esejas, kā arī referāts). Neliels studentu skaits semināros (līdz 20 studentiem grupā) un praktiskajās nodarbībās ļauj kvalitatīvi pārbaudīt katra studenta zināšanas un gatavību semināram.

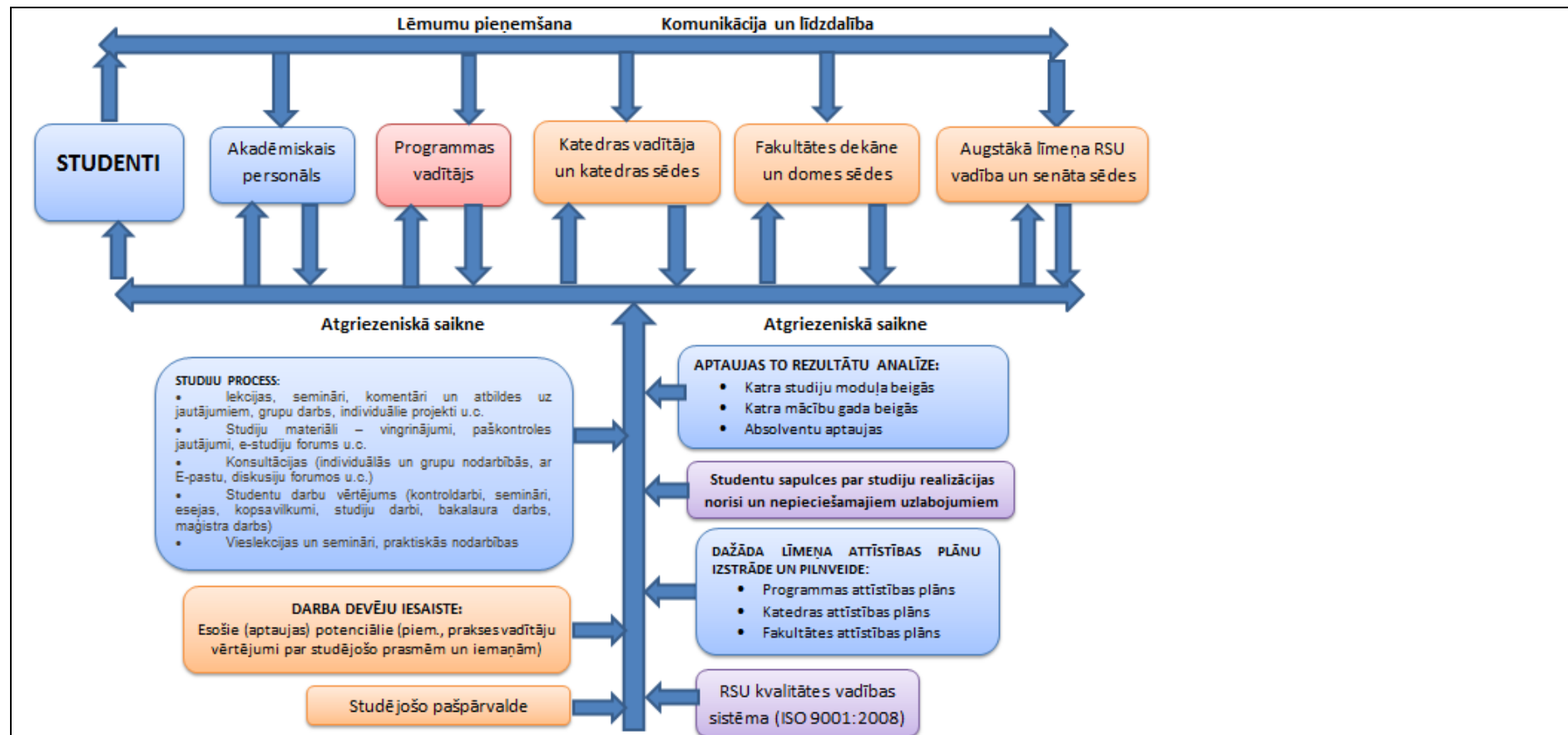
– Studentu zināšanu un aktivitāte novērtējums (katrā studiju kursā studenti izstrādā individuālos projektus, raksta esejas, piedalās semināros, lekcijās, pirmajā un otrajā studiju gadā studenti raksta studiju darbus, trešajā studiju gadā raksta bakalaura darbu).

– Regulāra sadarbība ar pasniedzējiem, programmu vadītāju, bakalaura vai maģistra darba vadītāju.

– Studējošo pārstāvji tiek uzaicināti piedalīties katedras un fakultātes domes sēdēs.

– Ikviens studējošais saskaņā ar RSU kvalitātes vadības sistēmu var izteikt ierosinājumus, neatbilstības un sūdzības.

Atgriezeniskā saikne ir neatņemama studiju virziena programmu pastāvēšanas sastāvdaļa, un studiju procesā tiek veidota nepārtraukti, iekļaujot akadēmisko personālu, programmas vadītāju, katedras vadītāju, fakultātes domi, augstākā līmeņa RSU vadību, darba devēju viedokli. Studiju programmas lēmumu pieņemšana par uzlabojumiem studiju procesā un atgriezeniskās saiknes veidošanu uzskatāmi parādīta 1. attēlā.



1.att. Lēmumu pieņemšana un atgriezeniskā saikne studiju procesā

Lai pilnveidotu pedagoģisko meistarību un nodrošināt studiju procesa kvalitāti studiju programmu vadītāji hospitē programmu realizācijā iesaistīta mācību personāla lekcijas un nodarbības. Apmeklējuma laikā hospitētājs vēro un analizē, kā tiek realizēts studiju saturs. Cita kolēģa akadēmiskās darbības vērošana veicina arī paša vērotāja kritiskas domāšanas un analizēšanas prasmju pilnveidošanu. Hospitēšana tiek organizēta tā, lai neradītu docētājiem nevajadzīgu spriedzi, un šī aktivitāte noris koleģiāli. Tā kā hospitēšana noteikti veido zināmu priekšstatu par studiju procesa kvalitāti un tās uzlabošanas iespējām, tad šīs darbības notiek regulāri. Katra semestra sākumā katedras sēdē tiek apstiprināts lekciju un nodarbību hospitēšanas plāns. Par hospitēto nodarbību lekciju hospitētājs gatavo pārskatu (vadoties pēc lekcijas uzbūves un nodarbību organizēšanas vadlīnijām). Hospitēšanas procesu pārrauga Reģionālās ekonomikas un biznesa katedras vadītāja, bet hospitēšanas rezultāti tiek

analizēti katedras sēdēs (katedras sēde 24.02.2016, protokols Nr. 13.3300-3/4, katedras sēde 16.03.2016, protokols Nr. 13,33-3/5). 2015./2016.gada hospitēšanas plāns atspoguļots 1.tabulā.

1. tabula

Hospitēšanas plāns

2015.gads

<i>Hospitētājs</i>	<i>Studiju kurss, docētājs</i>	<i>Hospitēšanas datums</i>
Inna Dovladbekova	Uzņēmuma stratēģija un politika (<i>I.Rezepina</i>)	18.02.2015.
	Eiropas Savienības iekšējā tirgus tiesības (<i>M.Ābula</i>)	03.04.2015.

2016.gads

<i>Hospitētājs</i>	<i>Studiju kurss, docētājs</i>	<i>Hospitēšanas datums</i>
Marta Ābula	Eiropas Savienības uzņēmumu tiesības (<i>J.Zelmenis</i>)	15.01.2016.
	Ilgspējīgs starptautiskais mārketinga (<i>H.Kaļķis</i>)	13.02.2016.

Bakalaura studiju programmās studējošo profesionālā līmeņa paaugstināšanai aizvadītajā akadēmiskajā gadā tika aktīvāk praktizētas kā obligātās vieslekcijas studiju kursu ietvaros, tā arī izvēles vieslekcijas, kuras lasīja Latvijas un ārvalstu ievērojami speciālisti, zinātnieki, valsts institūciju un starptautisko organizāciju speciālisti. Studenti ar lielu interesi un atsaucību apmeklēja šīs lekcijas, uzdeva jautājumus, diskutēja. 2015./2016. ak. gadā tika nolasītas vieslekcijas par sekojošiem tematiem: Start-up vide un veidošanas iespēja (vieslektors U.Leiters - uzņēmums "Infogram" ; Start-up: tehnoloģiju uzņēmējdarbība šķērsgrīzumā (vieslektore K.Korņilova – Executive Assist.Intern. of TechHub Riga; Darbam ir jāsniedz emocionālais papildījums (vieslektors R.Puhovs - LADC biedrs); Pūķus tirgo šeit (vieslektors V.Jonāts – LADC biedrs); Praktiskā projekta vadība radošā reklāmas aģentūrā (vieslektore S.Rapa – LADC biedre); Strategy of No (vieslektors K.Siliņš – LADC biedrs); International HRM, cultural aspects (vieslektors Assel Stambekov no Kazahstānas). Profesors Sylvain Leduc no Marseļas universitātes (Francija) novadīja vieslekciju ciklu dienas garumā "Ergonomikas nozīme globālā darba vidē. Francijas praktiskā un zinātniskā pieredze" (2015.gada 7. aprīlī)

6. Studiju virziena resursi (tai skaitā finanšu resursi) un materiāltehniskais nodrošinājums:

6.1. Finanšu resursi studiju virzienam atbilstošo studiju programmu īstenošanas nodrošināšanai, kā arī akadēmiskā personāla pētniecības (radošās) darbības nodrošināšanai. Finanšu resursu izmantošanas kontrole un ilgtspēja. Finansējums literatūras iegādei un elektronisko datubāzu abonēšanai.

Vispārīga informācija par finanšu resursiem studiju virzienam atbilstošo studiju programmu īstenošanas nodrošināšanai (vai resursi studiju virzienam atbilstošo studiju programmu īstenošanai ir pietiekami un nodrošināta to izmantošanas kontrole un ilgtspēja)

Studijas RSU Eiropas Studiju fakultātes Reģionālās ekonomikas un biznesa katedrā ir maksas studijas. Studiju maksa jau vairākus gadus paliek nemainīga vai pieaug minimāli, ņemot vērā ekonomisko situāciju Latvijā un iedzīvotāju maksātspējas līmeni. Studiju maksa tiek uzskatīta par konkurētspējīgu. (Skat. 2. tabulu)

2. tabula

Studiju maksas 2015./2016. akadēmiskajā gadā

Studiju gads	Bakalaura studiju programma EE/SBIE	Bakalaura studiju programma MR	Bakalaura studiju programma MB/SUV	Profesionālā maģistra studiju programma BTM	Profesionālā maģistra studiju programma SMBVM
1. studiju gads	EUR 1690, 00	EUR 1 690,00	EUR 1 690,00	EUR 1 800,00	EUR 1 800, 00
2. studiju gads	EUR 1 636,00	EUR 1 636,00	EUR 1 494,00	EUR 1 779,00	-
3. studiju gads	EUR 1 799,94	EUR 1 799,94	EUR 1 643,42	-	-

3. tabula

Studiju virziena realizācijas izmaksas

Studiju programmas nosaukums	Izmaksas eiro
Maģistra studiju programma "Starptautiskais bizness un tiesības"	19 618
Maģistra studiju programma "Starptautiskā mārketinga un biznesa vadība"	41 310
Bakalaura studiju programma "Starptautiskais mārketinga un reklāma"	23 052
Bakalaura studiju programma "Starta uzņēmējdarbības vadība"	29 470
Bakalaura studiju programma "Starptautiskais bizness un ilgtspējīga"	53 472

ekonomika"	
Izmaksas kopā	166 922

Studiju virziena ieņēmumu un izdevumu bilance pārskata periodā ir bijusi pozitīva, un tā ļauj pilnība finansēt studiju virzienā esošo studiju programmu realizāciju.

Informācija, vai akadēmiskā personāla atalgojums atbilst pedagogu darba samaksas noteikumiem (prasība noteikta atbilstības novērtējumā)
Rīgas Stradiņa universitātes personāla darba samaksa tiek noteikta, izvērtējot RSU finansiālās iespējas, studējošo skaitu, kuri studē par privātiem līdzekļiem, kā arī darbinieku pienākumu un kompetenču atbilstību RSU noteiktajiem darbības un stratēģiskās attīstības mērķiem. RSU regulāri tiek pētīta darba samaksas konkurētspēja darba tirgū kopumā un salīdzināta ar atalgojumu citās augstākās izglītības iestādēs līdzīgos amatos. Pašlaik spēkā esošās akadēmiskā personāla mēneša darba algas likmes pārsniedz 2016. gada 5. jūlija MK noteikumos Nr.445 "Pedagogu darba samaksas noteikumi" reglamentētās pedagogu, izglītības iestāžu vadītāju, viņu vietnieku un struktūrvienību vadītāju zemākās mēneša darba algas likmes.

Informācija par resursiem akadēmiskā personāla pētniecības (radošās) darbības nodrošināšanai

Katedras akadēmiskā personāla pētniecības darbība tiek nodrošināta kā ar katedrā realizēto zinātniskās pētniecības projektu finansējumu, tā arī ar RSU iekšējiem līdzekļiem.

Informācija par finanšu resursiem studējošo pašpārvaldes darbības nodrošināšanai

Studentu pašpārvaldes finansējums tiek ik gadu apstiprināts kā daļa no kopējā RSU finanšu gada budžeta.

Studentu pašpārvaldes finansējums atbilst Augstskolu likuma 53. pantam un iekļauj gan 1/200 daļu no Valsts finansējuma augstākai izglītībai, gan 1/200 daļu no finansējuma, kas piesaistīts kā studiju maksa no privāto vai juridisko personu līdzekļiem.

Kopējais piešķirtais finansējums Studējošo pašpārvaldē 2015. finanšu gadā bija 139 551 EUR. Piešķirtais finansējums 2016. gadā: 163 011 EUR. Finansējuma pieaugums skaidrojams ar studiju maksas ieņēmumu pieaugumu 2016. gadā.

Ik gadu Studentu pašpārvalde sagatavo budžetu par plānoto līdzekļu izmantošanu kā arī sagatavo ik ceturkšņa atskaites par līdzekļu izmantošanas statusu.

Papildus pārskaitījumam Studentu pašpārvaldei, RSU ik gadu piešķir līdzekļus studentu pašdarbības kolektīvu un sporta kluba darbības nodrošināšanai.

Informācija par finanšu resursiem katras studiju programmas īstenošanas nodrošināšanai

Ieņēmumi no studējošo studiju maksām nosedz šīs izmaksas.

6.2. Studiju virzienā iesaistītā augstskolas akadēmiskā personāla kvalifikācija, tā atbilstība studiju virzienam atbilstošo studiju

programmu īstenošanai.

Informācija par studiju virzienā iesaistītā augstskolas vai koledžas akadēmiskā personāla kvalifikāciju un profesionalitāti, tā atbilstību studiju virzienam atbilstošo studiju programmu īstenošanai (var sniegt informāciju par visiem studiju virziena īstenošanā iesaistītajiem mācītājiem).

Studiju virziena realizācijā bija iesaistīti 33 docētāji, t.sk. 26 docētāji profilējošos studiju kursus un 7 docētāji neprofilējošos studiju kursus. Profilējošo studiju kursu realizāciju nodrošina 17 docētāji ar doktora grādu (57%), tajā skaitā 10 RSU darbinieki ar doktora grādu (77%). Studiju virziena realizācijai tika piesaistīti arī 7 praktiķi - profesionāļi.

Docētāju zinātniskās aktivitātes pārskata periodā raksturo skaitļi: piedalīšanās 37 konferencēs (RSU docētāji piedalījušies 21 konferencē, bet pieaicinātie docētāji- 16 konferencēs), 122 publikācijas (RSU docētājiem 88, bet pieaicinātajiem - 34 publikācijas). Katedrā tiek realizēti 2 zinātniskie projekti, kuru izstrādē piedalās akadēmiskais personāls. Trīs docētāji pārskata periodā bija iesaistīti divos pētnieciskajos projektos. Seši docētāji bija iesaistījušies dažādos kvalifikācijas celšanas pasākumos.

Sīkāk par studiju virziena realizācijā iesaistīto akadēmisko personālu skat 10. pielikumu.

Informācija par to, vai studiju virziena/studiju programmas akadēmiskā personāla angļu valodas vai citu svešvalodu zināšanas ir pietiekamā līmenī, lai varētu sagatavot un īstenot studiju programmu vai atsevišķas tās daļas svešvalodā (ja studiju programma vai tās daļas tiks īstenotas svešvalodā)

Lai pārliecinātos par mācītājspēku, kas realizē studiju programmas angļu valodā, svešvalodas zināšanām, RSU periodiski tiek organizēta detalizēta angļu valodas prasmju līmeņa noteikšana un nepieciešamības gadījumā papildus apmācība. Informāciju par docētāju svešvalodu zināšanas līmeni skat. studiju programmu raksturojumu 10. pielikumu "Studiju programmas īstenošanā iesaistītā akadēmiskā personāla uzskaitījums, norādot tā kvalifikāciju un pienākumus, kā arī studiju programmu daļu, kuru katrs no akadēmiskā personāla īsteno".

Studiju virziena realizācijā iesaistītā akadēmiskā personāla angļu valodas zināšanas visumā ir pietiekamā līmenī, lai varētu sagatavot un realizēt studiju programmu vai atsevišķas tās daļas šajā svešvalodā. Tas praktiski jau notiek, t.i., vairāki studiju virziena studiju kursi jau tagad tiek realizēti angļu valodā, un šajosursos piesakās daudz ārvalstu augstskolu ERASMUS studenti. Katedrā pastāvīgā darbā strādā RSU asoc. prof. Eugene Eteris no Dānijas. Vairāki kolēģi (I.Kalve, H.Kaļķis) ir bijuši Fulbraita stipendijas programmās ASV vai lasījuši lekcijas citās ārzemju augstskolās (A.Berķe-Berga, D.Zelmenis.)

Informācija par to, ka studiju virziena/studiju programmas akadēmiskā personāla valsts valodas zināšanas atbilst noteikumiem par valsts valodas zināšanu apjomu un valsts valodas prasmes pārbaudes B16kārtību profesionālo un amata pienākumu veikšanai (prasība noteikta atbilstības novērtējumā)

Skat. studiju programmu raksturojumu 10. pielikumu.

Valsts valodas zināšanas atbilst MK 7.07.2008. noteikumiem Nr. 733 "Noteikumi par valsts valodas zināšanu apjomu un valsts valodas prasmes pārbaudes kārtību profesionālo un amata pienākumu veikšanai, pastāvīgās uzturēšanās atļaujas saņemšanai un Eiropas Savienības pastāvīgā iedzīvotāja statusa iegūšanai un valsts nodevu par valsts valodas prasmes pārbaudi". RSU Personāla departaments pārliecinās par valsts valodas

prasmēm.

Informācija par to ka doktora studiju programmas akadēmiskā personāla sastāvā ir ne mazāk kā pieci doktori, no kuriem vismaz trīs ir Latvijas Zinātnes padomes apstiprināti eksperti tajā zinātņu nozarē vai apakšnozarē, kurā studiju programma plāno piešķirt zinātnisko grādu (ja studiju programma ir doktora studiju programma) (prasība noteikta atbilstības novērtējumā)

Realizētajā studiju virzienā doktora studiju programmas vēl nav. Tiek strādāts pie doktora studiju programmas "Vadībzinātne" izveides.

Informācija par to, ka akadēmiskās studiju programmas akadēmiskais personāls atbilst Augstskolu likuma 55. panta pirmās daļas trešajā punktā noteiktajām prasībām (ja studiju programma ir akadēmiska)

LR Augstskolu likuma 55. panta pirmās daļas trešajā punktā noteiktajām prasībām studiju virziens pilnībā atbilst. Studiju virzienā iekļauto trīs akadēmiskā bakalaura studiju programmu realizācijā piedalās kopā vairāk nekā pieci profesori un asociētie profesori, kuri ir ievēlēti akadēmiskajos amatos RSU: prof. I.Dovladbekova, prof. S. Kruks, prof. A. Lieljuksis, asoc. prof. S.Mihailova, asoc. prof. E.Eteris un asoc. prof. D.Zelmenis.

6.3.Studiju virziena metodiskais, informatīvais (tai skaitā bibliotēkas resursu) un materiāltehniskais nodrošinājums, tā atbilstība apgūstamo profesiju reglamentējošo normatīvo aktu prasībām.

RSU Bibliotēkā pieejamie resursi studiju virziena īstenošanai

Mācības universitātē būtiski veicina Eiropas līmenim atbilstoša bibliotēka un tajā pieejamie informācijas resursi. Bibliotēkas finansējums krājuma veidošanai un resursu nodrošināšanai pēdējo piecu gadu laikā: 2012.g. – 218 300 EUR, 2013.g. – 310 000 EUR, 2014.g. – 276 800 EUR, 2015.g. – 305 200 EUR, bet 2016.g. plānots ap 347 000 EUR. Finansējums uz vienu bibliotēkas lietotāju 2015. gadā bija 25 EUR.

Elektronisko resursu abonēšanai tiek izlietoti apmēram 65-70% no budžeta krājuma komplektēšanai. Abonētajās datubāzēs pieejamas ~ 264 000 abonēto elektronisko resursu vienības (tai skaitā ~80% e-grāmatas).

Studentiem ir pieejamas 23 tiešsaistes datubāzes: ClinicalKey, AccessMedicine, Ebrary eBooks, BMJ Journals, SAGE Premier, Wiley Online, EBSCO, ProQuest Journals, Science Direct kolekcija, SCOPUS, Web of Science, Lursoft Latvijas laikrakstu bibliotēka, Letonika, Leta u.c. (skat. <http://www.rsu.lv/biblioteka/resursi/abonetie-e-resursi>). Abonētās daudznozaru datubāzes Ebrary eBook Academic Complete un EBSCO eBook Academic Collection piedāvā dažādu izdevēju dažādu nozaru e-grāmatas, kas nodrošina atlasītās informācijas rezultātus, meklējot pēc visdažādākajām tēmām/atslēgvārdiem.

Lietotājiem tiek piedāvāti dažādi elektronisko resursu veidi: zinātnisko rakstu datubāzes, e-grāmatu datubāzes, publikāciju bibliogrāfiskās un citēšanas informācijas datubāzes, ziņu un uzziņu datubāzes, kā arī bibliotēkas darbinieku apkopotā informācija par pieejamajiem brīvpieejas e-resursiem. E-resursu pārvaldībai tiek izmantots rīks EBSCO Discovery Service, kas nodrošina ātru un racionalizētu meklēšanu lielākajā daļā

RSU abonēto e-resursu, izmantojot vienu meklēšanas logu.

Abonētās datubāzes studentiem pieejamas arī no mājām, Studējošā portālā (students.rsu.lv) autorizējoties ar RSU piešķirto lietotājevārdu un paroli.

Bibliotēkas informācijas centra resursi ir brīvi pieejami jebkuram RSU studējošajam un docētājam un ir izvietoti atbilstoši starptautiskajai decimālajai klasifikācijai (UDK). Bibliotēkas krājumā kopumā ir ap 584 000 fizisko vienību, t.sk. ap 268 700 grāmatas (dati uz 2016. gada 1. janvāri). Bibliotēkas resursi tiek regulāri papildināti gan ar iepirkumiem, gan profilam atbilstošiem dāvinājumiem.

Lai uzlabotu bibliotēkas krājuma atbilstību studējošo vajadzībām, tiek veikts darbs ar kursu literatūras sarakstiem, informācijas sistēmas izsniegumu datu analīzi, notiek sadarbība ar docētājiem, lai informētu par situāciju ar kursa literatūras nodrošinājumu un popularizētu e-resursus, savukārt, lietotājiem ir iespēja elektroniski aizpildīt ieteikuma anketu krājuma papildināšanai.

Studentiem ir pieejami elektroniskie katalogi: RSU bibliotēkas elektroniskais katalogs un valsts nozīmes bibliotēku elektroniskais kopkatalogs, kā arī RSU akadēmiskā personāla publikāciju un promocijas darbu datubāze, RSU aizstāvēto bakalaura un maģistra darbu datubāze.

Studenti ar savu studējošā apliecību var strādāt arī projektā „Vienotā lasītāja karte” iesaistītajās Latvijas valsts nozīmes bibliotēkās un citās bibliotēkās (piemēram, Latvijas Nacionālajā bibliotēkā, Latvijas Universitātes bibliotēkā, Rīgas Tehniskās universitātes bibliotēkā, Latvijas Kultūras akadēmijas bibliotēkā u.c.) un izmantot šo bibliotēku krājumā esošos informācijas avotus un pakalpojumus.

Pašreiz bibliotēkā uz dažādām ekonomikas un biznesa vadības tēmām attiecas 5 474 grāmatu un periodisko izdevumu vienības, t.sk., 2015./2016. ak. g. klāt nākušas 220 vienības.

Ekonomika - kopā krājumā 5 474 vienības/eks., t.sk. 2015./2016. ak. gadā pluss 220 eks. (1 568,63 EUR vērtībā)

Biznesa vadība un administrācija - 1 059 eks., t.sk. 2015./2016. ak. gadā pluss 40 eks. (365, 63 EUR vērtībā)

Pārvaldība. Vadības zinības - 927 eks., t.sk. 2015./2016. ak. gadā pluss 85 eks. (456,50 EUR vērtībā)

Grāmatvedība - 400 eks., t.sk. 2015./2016. ak. gadā pluss 96 eks. (320,55 EUR vērtībā)

Komerctiesības - 241 eks., t.sk., 2015./2016. ak. gadā pluss 17 eks. (246, 28 EUR vērtībā)

Struktūrvienības pasūtījumi 2015./2016. ak. gadā 20 eks. 428 EUR vērtībā.

Informācija par bibliotēkas telpu darba laiku, pakalpojumiem, aprīkojumu, iekārtojumu.

RSU bibliotēka ir akreditēta valsts nozīmes bibliotēka (viena no septiņām valstī) un tā pilda galvenās medicīnas nozares bibliotēkas funkcijas Latvijā, kā arī ir metodiskais centrs Latvijas veselības aprūpes iestāžu bibliotēkām.

Bibliotēka pakalpojumu un jauno tehnoloģiju jomā ir viena no modernākajām Baltijas valstīs.

No 2016.gada septembra lietotājiem pēc rekonstrukcijas pieejamas labiekārtotas, plašas telpas Brīvpieejas abonementā, kas nodrošina iespēju saņemt visas plauktos izvietotās grāmatas lietošanai uz mājām, izmantojot pašapkalpošanās iekārtas. Brīvpieejas abonementā atrodas arī lasītavas grupu un individuālajam darbam.

RSU bibliotēkas lietotājiem ir pieejamas: 300 lasītāju vietas, 84 datoru darbavietas, bezvadu internets;

Bibliotēka atrodas RSU galvenajā ēkā (Rīgā, Dzirciema ielā 16, G korp., 2. stāvā).

RSU bibliotēka piedāvā plašu drukāto un elektronisko informācijas resursu klāstu, konsultācijas un apmācības informācijpratībā par iespieddarbu, elektroniskās un citas informācijas meklēšanu, kā arī informācijas meklēšanu pēc tematiskajiem pieprasījumiem. Bibliotēkā var saņemt grāmatas un citus informācijas resursus darbam mājās, bet lasītavās ir pieejama jaunākā mācību un zinātniskā literatūra. Studējošie un citi bibliotēkas lietotāji var izmantot gan bibliotēkas datorus, gan strādāt ar savām elektroniskajām ierīcēm, izmantojot Wi-Fi iespējas. Bibliotēkas Informācijas centrā pieejami arī iesiešanas un laminēšanas pakalpojumi. Bibliotēkā var iegādāties RSU izdevniecībā izdotās mācību grāmatas un metodiskos materiālus. Lasītavās ir patīkami pavadīt laiku, jo tās ir ērti iekārtotas, lai varētu mācīties un atpūsties.

Bibliotēkas vide katru gadu tiek pakāpeniski uzlabota un modernizēta, tiek ieviestas jaunās tehnoloģijas un pakalpojumi (pašapkalpošanās iekārtas – ar iespējām pašapkalpoties izsniegt sev grāmatas, nodot tās, pagarināt to lietošanas termiņus, apskatīt savu lietotāja kontu, kā arī printēt, kopēt, skenēt, izmantojot daudzfunkcionālās iekārtas), iepirkti elektroniskie un tradicionālie informācijas avoti, lai nodrošinātu lietotāju vajadzības un vēlmes, kas regulāri tiek apzinātas.

Bibliotēkas darba laiks

Bibliotēkas Informācijas centrs, Pasaules Veselības organizācijas Depozitārija bibliotēka Latvijā, Starpbibliotēku abonements	I–V 8.30–19.00 (<u>janvārī un maijā - 08.30.- 21.00</u>); VI 10.00–16.00;
Brīvpieejas abonements	I–V 8.30–19.00, VI 10.00–16.00

Par pakalpojumiem, resursiem, apkalpošanas punktiem un citiem jautājumiem informāciju var atrast RSU mājaslapas sadaļā *Bibliotēka*: www.rsu.lv/biblioteka.

Bibliotēkas jaunumiem un aktualitātēm var sekot *Twitter* kontā @RSUbibl.

RSU bibliotēka piedāvā iespēju lejuplādēt un izmantot mobilo aplikāciju “RSU bibliotēka”. Aplikācija ļauj ar *Android* operētājsistēmu aprīkottu viedtālrunu lietotājiem ērti un ātri sazināties ar bibliotēkas struktūrvienībām, piemēram, pagarinot grāmatas lietošanas termiņu. Ar aplikācijas palīdzību ir iespējams noskaidrot bibliotēkas apkalpošanas punktu darba laikus, uzzināt, kā tur nokļūt, nosūtīt e-pastu, piezvanīt, meklēt un rezervēt grāmatas bibliotēkas katalogā u.tml.

Informācija par pieejamo administratīvā un tehniskā personāla atbalstu – Studentu serviss

- konsultē par studiju iespējām un uzņemšanas prasībām;
- organizē studējošo uzņemšanas procesu RSU studiju programmās – pieņem dokumentus no reflektantiem, ievada reflektanta informāciju datu bāzē, reģistrē reflektantu ierašanos uz pārbaudījumu, organizē studiju līgumu slēgšanu;
- izgatavo un izsniedz studenta apliecību;

- izsniedz izziņas par studenta statusu, sekmēm un citiem studiju datiem, latviešu un angļu valodā pēc studenta pieprasījuma;
- apliecina RSU dokumentu oriģināla kopijas ar Studentu servisa zīmogu, speciālista parakstu (piem., diploma kopija, sekmes no atzīmju grāmatiņas);
- izsniedz no SIS RSU lietotārvārdus un paroles aktīvajiem RSU studējošajiem;
- pieņem visu veidu iesniegumus no studentiem;
- informē par stipendijām, pieņem pieteikumus,
- informē par kredītiem, pieņem pieteikums,
- informē par karjeras iespējām pēc RSU studiju programmu apguves,
- konsultē par lekciju un nodarbību sarakstiem, norises vietām un laikiem,
- sniedz vispārēju informāciju RSU reflektantiem, studentiem, darbiniekiem un klientiem par RSU struktūrvienībām, to atrašanās vietām, pieņemšanas laikiem (pēc mājas lapā norādītās informācijas), par RSU darbiniekiem, par Atvērtās universitātes studiju norisi (pēc Mācību departamenta sagatavotās informācijas) un par nozīmīgākajiem RSU pasākumiem.
- sniedz karjeras konsultācijas;
- organizē karjeras izglītības pasākumus (pakalpojumi, kursi, programmas, diskusijas).

Informācija par studiju virziena materiāltehnisko nodrošinājumu (IT)

RSU attīstības stratēģija paredz veicināt izglītības pieejamību, ieviešot modernas tehnoloģijas. Ar šo moderno studiju tehnoloģiju ieviešanu un nodrošinājumu un servisu nodarbojas RSU IT departaments.

Uzsākot studijas katram studējošajam, tiek piešķirts lietotārvārds un, izmantojot pašapkalpošanās servisu, studējošais var iegūt un atjaunot paroli, kuru var izmantot studējošajiem paredzētajās RSU IT sistēmās.

RSU Studējošā portālā Universum pieejama visa nepieciešamā informācija par studijām un to procesu, kā arī dažādi universitātes nodrošinātie pakalpojumi: elektroniski nodarbību grafiki, e-kursi ar studiju materiāliem (e-studijas), videolekciju ieraksti, atzīmes, iesniegumu veidlapas, informācija par finansēm, privāta RSU studējošā E-pasta kastīte un piekļuve Office365, pašapkalpošanās izdruku pārvaldība (drukāšana, skenēšana, kopēšana), studiju kursa anketas, studiju kursu apraksti, pieteikums rakstiskas izziņas saņemšanai par studējošā statusu, studijas reglamentējošie dokumenti (iekšējie un ārējie normatīvie akti), tiešsaistes datu bāzes, aktuālā informācija par studējošo sadzīvi. Savukārt studējošā portālā, sadaļā Bibliotēka studējošajiem no jebkuras atrašanās vietas ir nodrošināta pieeja elektroniskajām datubāzēm, kā, piemēram, Web of Science, Ebrary eBooks, ClinicalKey, Access Medicine u.c.

RSU kopdarbības e-vidē tiek izmantota brīvpiekļuves programma MOODLE, interneta vietnē (turpmāk e-studijas) pieejams gan gaidāmais notikumu kalendārs, gan jaunākās RSU ziņas un diskusiju forumi, gan arī studiju materiāli un visu jaunākā informācija par to, ko studējošā kursa pasniedzējs vēlas nodot studējošajiem – papildus uzdevumus, kolokvija/eksāmena jautājumus, noderīgus papildmateriālus u.tml. RSU e-studijas ir pieejamas 24 stundas diennaktī gan no RSU centrālās ēkas un RSU kopmītnēm, gan arī no jebkuras citas vietas, kur pieejams interneta nodrošinājums.

E-studiju vidē studējošajiem katrā kursā ir pieejama informācija par studiju kursu, tā tēmām un sasniedzamajiem rezultātiem. Lielākajā daļā no

e-kursiem ir ievietoti nepieciešamie studiju papildmateriāli un norādītas saites uz ārējiem informācijas resursiem. Daļā no kursiem studentiem e-studiju vidē ir pieejami arī pašpārbaudes testi studiju kursa sekmīgai apguvei.

Visās RSU ēkās pieejams drošs bezvadu tīkls Eduroam WiFi. Studējošie var pieslēgties eduroam bezvadu tīklam, izmantojot savu lietotājvārdu un paroli. Eduroam ir pieejams pavisam 36 Eiropas valstīs, kā arī Austrālijā, ASV un Kanādā. Tāpat arī RSU studējošajiem ir pieejami brīvpieejas datori, kuros nodrošināta piekļuve studējošā sistēmām un interneta resursiem. Audiovizuālo materiālu izmantošanai studiju procesā 140 mācību telpās ir pieejami multimediju projektori, no kuriem lielākā daļa ir augstas izšķirtspējas interaktīvie projektori, kas savienoti ar apskatīšanas sistēmu. Audiovizuālo mācību materiālu sagatavošanai tiek izmantota Panopto video ierakstu sistēma, savukārt tiešsaistes lekciju nodrošināšanai videokonferences sistēma. Kā arī izveidota centralizēta auditoriju multimediju aprīkojuma pārvaldības sistēma. Studiju procesa vajadzībām ir pieejamas arī 10 datorklases, kopā ar 200 darba vietām, kas tiek izmantotas gan noteiktu studiju kursu īstenošanai gan elektronisku eksāmenu un citu veidu zināšanu pārbaudījumu nodrošināšanai

Kā papildus rīks studējošā zināšanu novērtēšanai, pieejama antiplaģiātisma un darbu elektronisko labošanas un vērtēšanas sistēma Turnitin. Tas ir pasaulē vadošais rakstu darbu labošanas un plaģiātisma novēršanas rīks, ko ik dienas lieto miljoniem studentu un akadēmisko darbinieku visā pasaulē. Turnitin piedāvā divas galvenās platformas: Originality Check – platforma, kas automātiski pārbauda, par cik procentiem darbā ir neorģināls saturs (plaģiāts), un GradeMark+ETS & QuickMark – platforma, kas ļauj elektroniski labot iesniegtos darbus, kas būtiski paātrina, kā arī uzlabo darbu labošanas kvalitāti.

Kā arī RSU piedāvā saviem studējošajiem izmantot Office365, kas nodrošina iespēju lietot pilnu Microsoft Office, OneDrive failu glabātuvī bez papildus maksas. Kamēr studējošais studē RSU, tam ir pieejama visa programmatūra, kas ir nepieciešama veiksmīgai studiju procesa norisei. Studējošais var veikt Microsoft Office programmu – Word, Excel, PowerPoint, OneNote, instalāciju uz pieciem datoriem (PC vai Mac) un piecām mobilajām iekārtām (piemēram, viedtālruni, portatīvo datoru un planšetdatoru). Students var izmantot OneDrive 1 TB apjomā ierīču automātiskai sinhronizēšanai.

RSU IT departaments ir RSU struktūrvienība, kuras viens no darbības mērķiem ir modernas informāciju tehnoloģijas infrastruktūras stratēģijas īstenošana. IT departaments veic RSU e-pakalpojumu izstrādi un nodrošinātu to ekspluatāciju. Mācību auditorijās ir palielināts klātienē atbalsts, nodrošinot, ka videokonferenču ierakstiem, tiešsaistes lekcijām un lekcijām, kas notiek auditorijās ar sarežģītu multimediju aprīkojumu, IT servisa centra speciālists klātienē nodrošina tehnisko atbalstu. Lai nodrošinātu studiju procesā nepārtrauktu IT resursu pieejamību, ir izveidots IT servisa centrs, kura darba laiks darba dienās ir no 7:30 līdz 20:00 un sestdienās no 8:00 līdz 14:00.

Lai nodrošinātu Studiju programmu īstenošanai nepieciešamās infrastruktūras, informatīvā un tehniskā nodrošinājuma pilnveidošanu atbilstoši studiju programmu attīstības vajadzībām, ir izveidota IT attīstības darba grupa, kas sastāv no akadēmiskajiem un administratīvajiem darbiniekiem. IT attīstības darba grupa izskata ierosinājumus par jaunu IT sistēmu izveidi un esošo pilnveidi. Savukārt fiziskā IT infrastruktūra tiek plānota atbilstoši struktūrvienību pieprasījumiem, izvērtējot esošās infrastruktūras noslogojumu, RSU budžeta sastādīšanas laikā.

Augstāk minēto mērķu sasniegšanai IT departamentam ik gadu tiek piešķirts budžets saskaņā ar IT ilgtermiņa attīstības plānu. Liela daļa no finansējuma tiek novirzīta ilgtermiņa ieguldījumiem pamatlīdzekļos, ieskaitot sistēmu programmatūras. 2015. finanšu gadā 35% no IT budžeta bija paredzēti attīstībai – ilgtermiņa ieguldījumiem pamatlīdzekļos, bet 2016. gada budžetā ilgtermiņa ieguldījumu īpatsvars sasniedz 48% no

kopējā IT Departamenta budžeta.

Informācija par to, vai studiju virziena materiāltehniskais nodrošinājums, piemēram, specifiskas laboratorijas, iekārtas, studijas, atbilst studiju virziena ietvaros īstenojamo studiju programmu vajadzībām un mūsdienu tehnoloģiju attīstības līmenim;

Pašreizējais studiju virziena materiāltehniskais nodrošinājums pilnībā atbilst studiju virziena ietvaros īstenojamo studiju programmu vajadzībām un mūsdienu tehnoloģiju attīstības līmenim.

Informācija par to, kā notiek programmu īstenošanai nepieciešamās infrastruktūras, informatīvā un tehniskā nodrošinājuma pilnveidošana

Ar to nodarbojas RSU IT departaments un tiek ar saviem pienākumiem galā labi.

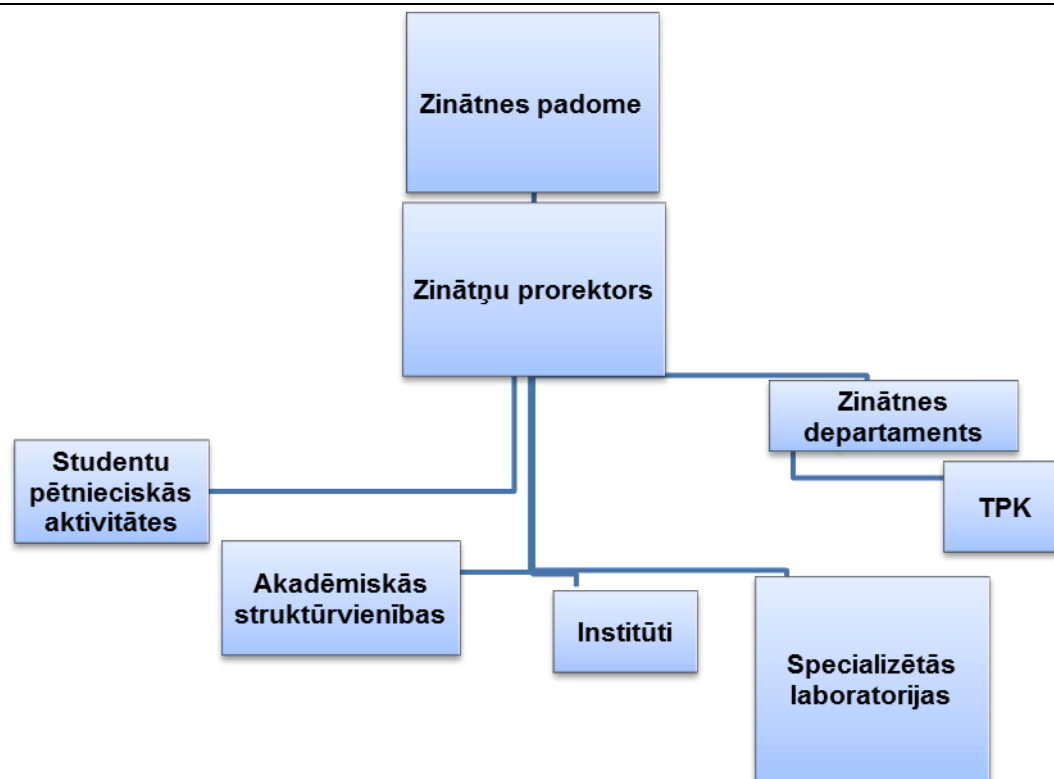
7. Zinātniskās pētniecības (radošās darbības) īstenošana studiju virziena ietvaros, tai skaitā pētniecības institucionālā organizācija, studiju virziena īstenošanā iesaistītā akadēmiskā personāla pētnieciskā (radošā) darbība, studējošo iesaistīšana pētniecības (radošajos) projektos, kā arī dalība starptautiskajos projektos, Latvijas Zinātnes padomes un citu institūciju finansētajos projektos pārskata periodā.

Informācija par zinātniskā (radošā) darba organizāciju un institucionālā struktūru (tās efektivitāti)

Pētniecībā RSU darbojas saskaņā ar apstiprinātām stratēģijām. Rīgas Stradiņa universitātes valsts zinātniskās institūcijas darbības stratēģija 2010.-2016.gadam tika apstiprināta ar Veselības ministra rīkojumu nr. 3, 2010. gadā. 2015.g. tika izstrādāta un apstiprināta jauna Rīgas Stradiņa universitātes zinātniskās institūcijas attīstības stratēģija 2015.-2020.gadam. Ātrāku stratēģijas sagatavošanu un apstiprināšanu noteica Izglītības un zinātnes ministrijas Informatīvie ziņojumi, kas apstiprināti Ministru kabinetā.

Stratēģijas ietver sadaļas attiecībā uz prioritārajiem pētniecības virzieniem, cilvēkresursiem, infrastruktūru, sadarbību ar Latvijas un ārvalstu zinātniskajām institūcijām, finansējuma piesaisti. 2010.-2016.g. stratēģija ir tikusi izpildīta, lielā mērā pateicoties vairāk nekā 2 miljonu kapacitātes attīstības granta (REGPOT) piesaistei no 7. Ietvarprogrammas, veselības tematiskās sadaļas. Šī granta ietvaros bija iespējama t.sk. ārkārtīgi vērtīgu semināru un vienas konferences rīkošana Rīgā, kuru ietvaros maģistra un doktora līmeņa studenti guva iespēju apgūt jaunas zināšanas, no visā pasaulē atzītiem speciālistiem.

Pētnieciskās organizācijas struktūrshēma:



Pētniecības organizāciju nosaka Zinātniskās darbības likums. Augstākais koleģiālais orgāns pētniecībā ir Zinātniskā padome. Tā pieņem stratēģiskus lēmumus pētniecībā, kā arī aizklāti ievēl zinātnisko personālu. Operatīvās administrēšanas līmenī zinātniskās darbības pārvaldību veic Zinātnes pārvalde, kuru vada zinātņu prorektore.

Pētniecībā ikgadējais monitorings tiek nodrošināts, veicot struktūrvienību zinātniskās darbības rezultātu apkopošanu nākamā gada janvāra mēnesī, kur katra akadēmiskā un zinātniskā struktūrvienība aizpilda speciālu atskaites formu. Dati tiek apkopoti, un par tiem tiek ziņots ikgadējā zinātniskajā konferencē martā-aprīlī, kā arī RSU Zinātniskās darbības pārskatā drukātā formātā, kas tiek sagatavots līdz maija beigām par iepriekšējo gadu.

Attiecībā uz RSU iekšējo grantu īstenošanu, katra izpildes gada novembrī tiek iesniegta informācija par izpildi, tā tiek izvērtēta vērtēšanas komisijā, un tiek pieņemts lēmums par turpināšanu nākamajā gadā un rekomendācijām izpildītājiem.

Pētniecības aktivitāšu monitoringu struktūrvienību līmenī veic to vadītāji. Visām zinātniskajām un akadēmiskajām struktūrvienībām to

vadītājiem zinātniskā darba pārraudzība ir iekļauta amata aprakstos.

DIV sistēmā tiek kaskadēti uzdevumi pārvaldes hierarhijā. Atbilstoši sasniegumiem, tiek veikta pusgada un ikgadējā vērtēšana, un attiecīgi atzīmēti labākie sasniegumi.

Informācija par pētniecībai atvēlētajiem resursiem (to, kā tiek plānots un apmaksāts akadēmiskā personāla un studējošo pētniecības (radošais) darbs, tai skaitā dalība zinātniskajās konferencēs vai mākslinieciskās jaunrades aktivitātēs

Pētniecībai tiek piesaistīti līdzekļi no ārpusē, kā arī tiek izmantotas RSU iekšējās programmas, kas finansētas no RSU resursiem. Finansējuma apjoms pētniecības iekšējiem projektiem tiek piešķirts ikgada RSU budžeta plānošanas procesā. Pastāv vairākas iekšējās finansēšanas programmas – Doktorantu granti, RSU iekšējie granti, starp augstskolu sadarbības granti, atsevišķu projektu atbalsts no RSU Absolventu asociācijas puses sadarbībā ar Borisa un Ināras Teterevu fondu. Kopējais finansējums RSU šiem iekšējiem zinātnes projektiem 2016. gadā sastāda 512 860 EUR. (Iekšējiem grantiem piešķirts 284 000, RTU_RSU grantiem 100 000, Doktorantu grantiem 128 860.)

Pārskata periodā katedra piedalījās projekta "Krīzes pārvarēšanas stratēģijas un pēckrīzes ekonomiskās un sociāli kulturālās izmaiņas Latvijā" realizācijā, kas tika finansēts no RSU iekšējiem resursiem.

Akadēmiskā personāla zinātniskā darbība daļēji tiek apmaksāta pamatalgas ietvaros (atkarībā no amata veida ir noteikts darba apjoms pētnieciskās jomas pienākumiem). Atbilstoši RSU finansiālām iespējām un pētnieciskā virziena aktualitātei, RSU atbalsta akadēmiskā personāla dalību zinātniskās konferencēs, piešķirot apmaksātu prombūtnes laiku vai radošo atvaļinājumu.

Informācija par akadēmiskā personāla zinātniskās pētniecības (radošo) darbu, zinātniskās pētniecības darbu tematiku un tās saistību ar studiju virziena un tam atbilstošo studiju programmu saturu

RSU pētniecības stratēģija 2010. - 2016. gadam cita starpā kā vienu no pētniecības virzieniem paredz globalizācijas sociālo, ekonomisko, tiesisko un medicīnisko problēmu pētīšanu. Šie virzieni pilnībā pārklāj RSU sociālo zinību bloka studiju un pētniecības darbības spektru un nodrošina zinātniskā darba iespējas studējošajiem un akadēmiskajam personālam. Visos šajos virzienos RSU darbojas promocijas padomes, līdz ar to iespējama akadēmiskā personāla attīstība un tālākizglītība.

Studiju virziena realizācijā iesaistītais akadēmiskais personāls savu zinātniski pētniecisko darbību veic RSU pētniecības stratēģijas noteiktajos pētniecības virzienos.

4. tabula

Reģionālās ekonomikas un biznesa katedras mācībspēku zinātniskā darba virzieni un to atbilstība realizētajiem studiju kursiem

Nr.p.k.	Pasniedzējs	Zinātniskā darba virzieni	Realizētie studiju kursi
1.	Inna Dovladbekova	<ul style="list-style-type: none"> ES integrācija, ES un Latvijas ekonomiskā politika 	Makroekonomikas teorija Finanšu menedžments

Veidlapa Nr. M-1.2 (2)

		<ul style="list-style-type: none"> • Finanšu tirgus un uzņēmuma finanses • • Darba tirgus regulēšana un funkcionēšana 	Starptautiskā valūtas sistēma un starptautiskās finanses
2.	D.Zelmenis	<ul style="list-style-type: none"> • Valsts loma ekonomiskajā attīstībā • Valsts ekonomiskā politika 	Starptautiskās ekonomiskās attiecības Eiropas valstu ekonomika Biznesa kultūra un komunikācija Eiropā
3.	A.Ābeltiņa	<ul style="list-style-type: none"> • Inovācijas un inovatīvā uzņēmējdarbība • Inovācijas kā valsts starptautiskās konkurētspējas paaugstināšanas faktors 	Inovatīvais menedžments Eiropā Bizness Eiropā Mazo un vidējo uzņēmumu biznesa vides īpatnības Eiropā
4.	I.Rezepina	<ul style="list-style-type: none"> • Procesu vadība uzņēmumā 	Organizāciju teorija un vadība Uzņēmuma stratēģija un politika
5.	H.Kaļķis	<ul style="list-style-type: none"> • Kvalitātes vadības problēmas • Procesu vadība, darba resursu vadība • MVU aktuālie jautājumi 	Starptautiskais mārketingš Darba vides ergonomikas vadība Darba resursu menedžments Kvalitātes vadīšanas metodes Darba resursu menedžments Eiropā
6.	A.Berķe-Berga	<ul style="list-style-type: none"> • Vērtspapīru un valūtas tirgus funkcionēšanas problemātika • Uzņēmējdarbības efektivitātes paaugstināšana 	Finanšu pamati Starptautiskās finanšu attiecības un Eiropas Monetārā savienība Vērtspapīru tirgus. Eiropas pieredze
7.	I. Kalve	<ul style="list-style-type: none"> • Stratēģiskā un pārmaiņu vadība 	Stratēģiskais menedžments Starptautiskā biznesa stratēģijas un vadība Projektu vadīšana starptautiskajā biznesā
8.	E. Eteris	<ul style="list-style-type: none"> • ES ekonomiskā politika un integrācija • ES tiesības • ES likumdošana uzņēmējdarbības regulēšanai 	Eiropas ekonomiskā integrācija Eiropas Savienība: institūcijas, politika, likumi un ekonomika Eiropas Savienības tiesības Eiropas Savienības ekonomiskā politika un biznes Eiropas Savienības nodokļu tiesības

9.	M. Ābula	<ul style="list-style-type: none"> Starptautiskās tirdzniecības tiesības 	Starptautiskās konkurences tiesības Intelektuālā īpašuma tiesības Ievads tiesību teorijā Starptautiskās komerciesības
10.	K. Blumfīde-Rutka	<ul style="list-style-type: none"> Mārketinga un starptautiskā mārketinga problēmas 	Mārketingis Starptautiskais mārketingis Patērētāju uzvedība

Informācija par pētniecības darbu publicēšanu starptautiski recenzējamos izdevumos, starptautisko publicitāti, piemēram, izstādēs, skatēs, uzvedumos un/vai praktisko izmantošanu, iekļaušanos inovatīvā darbībā.

Starptautisko publicitāti studiju virzienam atskaites periodā ir nodrošinājušas katedras docētāju (prof. I.Dovladekova, doc. H.Kaļķis) publikācijas starptautiski recenzējamos izdevumos, kā arī šo un vēl citu docētāju līdzdalība vairākās starptautiskajās profesionālajās asociācijās. (Skat. pašnovērtējuma ziņojuma attiecīgās sadaļas)

Informācija par studējošo iesaistīšanos zinātniskās pētniecības (radošajā) darbā, zinātniskās pētniecības darbu tematikas saistību ar studiju mērķiem un sagaidāmajiem studiju rezultātiem

Pārskata periodā tika nodrošināta studējošo iesaistīšana Valsts pētījumu programmā “Tautsaimniecības transformācija, gudra izaugsme, pārvaldība un tiesiskais ietvars valsts un sabiedrības ilgtspējīgai attīstībai – jaunas pieejas ilgtspējīgas zināšanu sabiedrības veidošanai EKOSOC-LV”. Tās ietvaros studente maģistratūras B. Jākabsons piedalījās RSU 15.zinātniskās konferences tēzu izstrādē un deva ieguldījumu projekta attīstībā. Studējošais bija veicis apjomīgu kvantitatīvu pētījumu aptaujāto Latvijas uzņēmumus par pētnieciskā darba tēmu. Savukārt bakalaura studiju programmas studenti veica lielo un mazo un vidējo uzņēmumu darbinieku aptaujas. Arī nākošajā mācību gadā plānots studiju programmas studentus aktīvi iesaistīt starptautiskajā studentu zinātniskajā konferencē, kas katru gadu norisinās pirms ikgadējās RSU zinātniskās konferences.

Informācija par akadēmiskā personāla un studējošo dalību starptautiskajos projektos, Latvijas Zinātnes padomes un citu institūciju finansētajos projektos pārskata periodā. Informācija par studējošo iesaistīšanos nacionālajos un starptautiskajos pētniecības un radošajos (mākslinieciskajos) projektos

Profesore I.Dovlabekova: 1) RSU projekts „Krīzes pārvarēšana Latvijā: ekonomiskie, sociālie un komunikāciju aspekti”, RSU ZP

15/2013 – I.Dovladbekova (ekonomikas grupas vadītāja). Dalībnieki – A.Berķe-Berga, D.Zelmenis

2) VPP Tautsaimniecības transformācija, gudra izaugsme, pārvaldība un tiesiskais ietvars valsts un sabiedrības ilgtspējīgai attīstībai – jaunas pieejas ilgtspējīgas zināšanu sabiedrības veidošanai (ECOSOC-LV) Apakšprojekta 5.2.7. „Sabiedrības iesaiste sociālās inovācijas procesos Latvijas ilgtspējīgas attīstības nodrošināšanai” vadītāja I.Dovladbekova (2014.-2017.g.) Dalībnieki – A.Berķe-Berga, M. Ābula.

8. Informācija par ārējiem sakariem:

8.1. Sadarbība ar darba devējiem, profesionālajām organizācijām Latvijā un ārvalstīs.

Informācija par sadarbību ar darba devēju organizācijām un citiem sadarbības partneriem; tās ietekme uz studiju virziena īstenošanu

Lai veicinātu sadarbību ar darba devēju organizācijām, viņu iesaisti topošo speciālistu izglītošanā, kā arī lai paaugstinātu RSU studentu konkurētspēju darba tirgū, katru gadu universitātē tiek rīkota Karjeras iespēju nedēļa. Tās laikā notiek darba devēju organizāciju prezentācijas, kurās darba devēju pārstāvji stāsta par karjeras iespējām pārstāvētajā organizācijā, piedāvā RSU studentiem un absolventiem aktuālās vakances, kā arī sniedz praktiskus padomus, kā gūt panākumus darba tirgū. 2015.gadā laika posmā no 27. līdz 29.oktobrim RSU Karjeras iespēju nedēļā piedalījās vairāk nekā 30 darba devēji. Notika studentu un absolventu tikšanās. Darba devēji no sociālā virziena: LR Aizsardzības, Ārlietu ministrija, Valsts ieņēmumu dienests, Valsts policija, Ieslodzījuma vietu pārvalde, Delfi, Nacionālā informācijas aģentūra LETA, McCANN Consulting, PricewaterhouseCoopers, INVL Asset Management, Nordea banka, Statoil Fuel & Retail Business Centre, Deloitte Latvia. Pasākumu apmeklēja 72 RSU sociālā virziena studenti.

Lai nodrošinātu studējošus ar prakses vietām ir noslēgti sadarbības līgumi ar uzņēmumiem. 2015./2016.ak.gadā papildus esošajiem sadarbības līgumiem par prakses nodrošināšanu tika noslēgti 6 sadarbības līgumi. Lai sekmētu iepriekš minēto jaunizveidoto studiju programmu realizāciju, tika parakstīts līgums ar Rīgas Augsto tehnoloģiju izglītības biedrību, kā arī atskaites gadā RSU iestājās Latvijas Radošo direktoru klubā. 2015./2016. ak. gadā Reģionālās ekonomikas un biznesa katedras sadarbība ar darba devējiem, profesionālajām organizācijām Latvijā un ārvalstīs tika realizēta šādos virzienos:

- 1) pasniedzējiem ir dota iespēja celt savu kvalifikāciju un apgūt labas prakses piemērus Latvijas uzņēmumos;
- 2) ir nodrošinātas iespējas izstrādāt situācijas analīzes materiālus dažādos programmas studiju priekšmetos;
- 3) studentiem ir iespējas apmeklēt uzņēmumus, iepazīties ar to darbību, t.sk. uzņēmumu starptautiskas darbības jomā, paplašinās prakses iespējas un bāzes izvēles iespējas studiju un bakalaura darbiem.

Pēc Reģionālās ekonomikas un biznesa katedras iniciatīvas RSU 2013. gadā iestājās Latvijas Darba devēju konfederācijā. Biedra statuss palīdz veidot kontaktus ar uzņēmējiem, nodrošina iespējas piedalīties diskusijās un konferencēs. Šādas iespējas nodrošina arī dalība Latvijas Tirdzniecības un rūpniecības kamerā.

RSU mācībspēki, kas piedalās programmu realizācijā, ir iesaistīti vairāku profesionālo organizāciju un asociāciju darbā – Latvijas ekonomistu asociācija (I.Dovladbekova, A.Ābeltiņa, D.Zelmenis); Eiropas politiskās ekonomijas attīstības asociācija (I.Dovladbekova), Starptautiskā asociācija Eiropas Ideju studijām (I.Dovladbekova), Latvijas asociācija Eiropas kopienu studijām (I.Dovladbekova, I.Rezepina) Latvijas Ergonomikas biedrība (H.Kaļķis - valdes loceklis), Starptautiskā Ergonomikas Asociācija (H.Kaļķis - padomes loceklis), Eiropas Ergonomikas

biedrību federācija (H.Kaļķis - padomes loceklis), *Institut CEDIMES Lettonie*, Francija (H.Kaļķis - biedrs), *Business Systems Laboratory*, Itālija (H.Kaļķis - biedrs), Biznesa efektivitātes asociācija (A.Berķe-Berga, H.Kaļķis, I.Rezepina), Latvijas Sociologu asociācija (A.Laķe), Eiropas Sociologu asociācija (A.Laķe), Starptautiskā Sociologu asociācija (E.Eteris, A.Laķe), Starptautiskā juristu asociācija (E.Eteris), Latvijas Žurnālistu asociācija (E.Eteris, A.Rožukalne), Baltijas mediju pētnieku asociācija (A.Rožukalne), European Media Management Association (A.Rožukalne), Valodu centra mācībspēki darbojās Latvijas franču valodas pasniedzēju asociācijā, Latvijas Vācu valodas skolotāju asociācijā, Zonenbergas biedrībā Latvijā, Gūtenberga diskusiju klubā, Latvijas franču valodas pasniedzēju asociācijā u.c.

Izveidota cieša sadarbība ar žurnālu *Baltic Course*, katedras asoc. prof. E.Eteris ir žurnāla angļu versijas galvenais redaktors. Sadarbības jomas ir diskusiju organizēšana, pētījumu rezultātu popularizēšana, diskusiju materiālu publicēšana.

Skat arī informāciju punktā 3.!

8.2. Augstskolas starptautiskās sadarbības un internacionalizācijas politika studiju virziena īstenošanas kontekstā, tās īstenošana un ietekme uz studiju un pētniecības procesu.

Informācija par to, vai tiek nodrošināta studējošo starptautiskā mobilitāte, ERASMUS un citu sadarbības projektu īstenošana.

...

8.3. Studējošo un akadēmiskā personāla starptautiskās apmaiņas kvantitatīvie rādītāji.

Pārskata periods	Akadēmiskais personāls				Studējošie			
	Ienākošā mobilitāte		Izejošā mobilitāte		Ienākošā mobilitāte		Izejošā mobilitāte	
	Skaits	%	Skaits	%	Skaits	%	Skaits	%
2013./2014.m.g.			1	10-		-	10	7,1
2014./2015.m.g.			1	10		-	8	5,68
2015./2016.m.g.		-	-	-		-	4	2,84

Ir konstatējama tendence samazināties studiju virzienā studējošajiem piedalīties ERASMUS apmaiņas programmā. Izskaidrojums ir prozaisks - Brisele ir samazinājusi stipendiju ERASMUS studentiem no 650 eiro uz 400 eiro. Mūsu studenti nevar atļauties piedalīties šai pasākumā uz tādiem noteikumiem.

8.4. Sadarbība ar Latvijas un ārvalstu augstskolām un koledžām, kuras īsteno līdzīgus studiju virzienus un līdzīgas studiju programmas, norādot, vai augstskolai ir sadarbība ar citām augstskolu vai koledžu bibliotēkām.

Informācija par sadarbību ar citām augstskolām vai koledžām, zinātniskajām institūcijām, starptautiskajām organizācijām

Studiju virziena realizācijā notiek sadarbība ar LU Ekonomikas un vadības fakultāti, kā arī ar Biznesa augstskolu Turība. Šo augstskolu docētāji realizē studiju kursus mūsu studiju virziena studiju programmās.

Informācija par to, vai studiju virzienā studējošiem ir iespējas apgūt atsevišķus studiju modulus, studiju kursus vai iziet praksi (pilnībā vai daļēji) citu Latvijas augstskolu vai koledžu studiju programmās

Šādas iespējas pastāv un agrākos gados tās arī tika izmantotas. Piemēram, vairāki maģistra studiju programmas "Business un tiesības ES" studenti studentu apmaiņas programmas ietvaros izgāja mācību praksi Zviedrijā.

Apgūt atsevišķus studiju kursus RSU ir iespējams atvērtās universitātes ietvaros. Ikvienam kā brīvklausītājam ir iespēja piedalīties studiju kursā vai tā daļā, piemēram, apmeklējot kādu lekciju vai praktisko nodarbību, ko universitāte piedāvā medicīnas un veselības aprūpes vai sociālo zinātņu un tiesību studiju programmās. Lai studētu Atvērtajā universitātē, nav jākārtos iestājpārbaudījumi, tomēr jāņem vērā, ka klausītājam, kurš ir nolēmis apgūt studiju kursu, ir jāspēj apliecināt, ka viņam ir studiju kursa aprakstā noteiktās nepieciešamās priekšzināšanas studiju kursa apguves uzsākšanai.

Atvērtās universitātes klausītājiem ir iespēja brīvi izvēlēties, vai studiju kursu tikai noklausīties vai pildīt visas studiju kursā izvirzītās prasības, ieskaitot gala pārbaudījumu, kā rezultātā klausītājs var saņemt apliecību par noteikta studiju kursa apguvi un iegūto kredītpunktu skaitu. Gadījumā, kad klausītājs tikai noklausās studiju kursu, bet nepilda gala pārbaudījumus, tiek izsniegta apliecība ar norādi par akadēmisko stundu skaitu. Ja klausītājs izvēlas apgūt kādu daļu no studiju kursa (lekcijas vai praktiskās nodarbības), tad tiek izsniegta izziņa ar tematikas norādi un akadēmisko stundu skaitu.

8.5. Studiju programmas vai institūcijas starptautiskie sertifikāti, akreditācijas u. tml.

Rīgas Stradiņa universitāte ir sertificēta atbilstoši starptautiskajam standartam ISO 9001:2008 "Kvalitātes pārvaldības sistēmas. Prasības" kopš 2002. gada. Sertificētā sfēra ir: augstākā izglītība, mūžizglītība, pētniecība, pētniecības rezultātu novērtēšana, zināšanu un prasmju novērtēšana, izglītības, augstākās profesionālās izglītības, akadēmisko grādu, zinātnisko grādu iegūvi apliecināšanu dokumentu izsniegšana.

2014. gada nogalē notika pārsertifikācija, kas apliecina, ka Rīgas Stradiņa universitāte nepārtraukti pilnveidojas un turpina iekļaušanos Eiropas vienotajā augstākās izglītības telpā, vairojot izglītības kvalitāti un ceļot universitātes prestižu, lai mācībspēki un studenti vēlētos strādāt un studēt Rīgas Stradiņa universitātē.

Apliecinājums par atbilstību ISO 9001:2008 prasībām ir pieejams Rīgas Stradiņa universitātes mājaslapā:

http://www.rsu.lv/images/stories/dokumenti/sertifikati/ISO_LV_2014.pdf

9. Kvalitātes nodrošinājums un garantijas:

9.1. Ikgadēja studiju virziena un tam atbilstošo studiju programmu pozitīvo un negatīvo iezīmju, izmaiņu, attīstības iespēju un plānu apspriešana, iekšējās pašnovērtēšanas un kvalitātes pilnveidošanas sistēmas nepārtraukta darbība.

Informācija, kā notiek programmu izstrādāšana, apstiprināšana un aktualizēšana

Informācija, kā notiek mācību (studiju) procesa plānošana un uzraudzība, programmu apguves gaitas un kvalitātes kontrole

Studiju virziena un tam atbilstošu studiju programmu veidošanas pārvaldība un kvalitātes uzraudzība tiek īstenota šī ziņojuma 5.punktā aprakstītajos pārvaldības procesos.

Prasības studiju procesa plānošanai, uzraudzībai un kvalitātes kontrolei Rīgas Stradiņa universitātē nosaka procesa apraksts Nr. 35 "Studiju procesa organizēšana". Prasības studiju rezultātu noteikšanai un novērtēšanai iekļautas "Zināšanu un prasmju novērtēšanas kārtībā". Kopumā studiju kvalitātes uzraudzība ir vairāklīmeņu sistēma. Individuālajā līmenī docētāja pienākums ir nodrošināt kvalitatīvu studiju procesu, pārskatīt studiju rezultātus un uzlabot studiju kursu saturu un veikt hospitēšanu un dalīties ar akadēmisko pieredzi. Studiju programmas līmenī studiju programmas vadītāja pienākums ir nodrošināt studiju programmas satura atbilstību iekšējiem un ārējiem normatīvajiem aktiem, darba tirgus prasībām, nozares attīstības tendencēm un studējošo vajadzībām, analizēt datus, kas var sniegt informāciju par studiju programmu rezultātu un kvalitāti ietekmējošiem faktoriem un ieviest nepieciešamos uzlabojumus studiju programmās. RSU līmenī vadības pienākums ir noteikt stratēģiskos un kvalitātes mērķus un kvalitātes politiku, pieņemt lēmumu par kvalitātes pieeju, pārvaldīt resursus un noteikt iekšējo kārtību. Ieviestās sistēmas uzraudzību RSU veic gan iekšējie sistēmas un kvalitātes auditori, gan neatkarīgie ārējie eksperti.

Auditi struktūrvienībā tiek veikti regulāri. Pārskata periodā Reģionālās ekonomikas un biznesa katedrā iekšējais kvalitātes audits notika 2015.gada 11. novembrī, bet ārējais audits 2015. gada 24. novembrī.

Informācija par to, kā notiek studiju kursu aprakstu izstrādāšana, aktualizēšana un izmantošana

Studiju kursu aprakstu (forma M3) izstrādāšana, aktualizēšana un izmantošana notiek pasniedzēju – katedras un Mācību departamenta mērķtiecīgā sadarbībā.

Katru akadēmisko gadu studiju kursa vadītājs pārskata un papildina sava studiju kursa aprakstu Studiju kursu reģistrā RSU Intranetā. Studiju kursa satura izmaiņas saskaņo katedrā, kas pārrauga attiecīgā studiju kursa īstenošanu.

Studiju kursa saturu pārskata RSU Mācību departamenta speciālists, nepieciešamības gadījumā atgriežot to kursa vadītājam korekciju veikšanai. Ja kursa aprakstā korekcijas nav nepieciešamas, tas tiek publicēts RSU Studējošo portālā. Saite uz kursa aprakstu ir pieejama arī studiju kursam atbilstošajā E-studiju kursā.

Visu studiju kursu aprakstu pārskatīšanas procesam katedru vadītāji un atbalsta personāls var sekot Studiju kursu reģistrā, kurā redzami katra katedras realizētā studiju kursa aktuālie statusi.

9.2. Iekšējās kvalitātes nodrošināšanas sistēmas atbilstība prasībām, kas noteiktas Standartos un vadlīnijās kvalitātes nodrošināšanai Eiropas augstākās izglītības telpā, ko izstrādājusi Eiropas asociācija kvalitātes nodrošināšanai augstākajā izglītībā.

Kvalitātes nodrošināšanas politikas, tās izstrādes un publicitātes atbilstība šādai prasībai: "Augstskolām vai koledžām jāizveido politika kvalitātes nodrošināšanai, kas ir pieejama sabiedrībai un veido daļu no iestādes stratēģiskās vadības. Iekšējām ieinteresētajām pusēm šī politika jāizstrādā un jāievieš, izmantojot piemērotas struktūras un procesus un iesaistot ārējās ieinteresētās puses"

Rīgas Stradiņa universitātes kvalitātes politika balstās uz universitātes stratēģiju un vērtībām un tā ietver trīs pamatprincipus – studentcentrēta pieeja, partnerība un kvalitāte.

Kvalitātes politika ir pieejama Rīgas Stradiņa universitātes mājaslapā: http://www.rsu.lv/images/stories/dokumenti/strv-sadalas/kvalitates_politika_2016.pdf.

Kvalitātes politikas īstenošanā ir iesaistīti gan Rīgas Stradiņa universitātes darbinieki, gan studējošie. Tā piemēram, 2016.gadā RSU darbojas studējošo, docētāju un administratīvo darbinieku kopīgi veidota darba grupa, kuras uzdevums bija izstrādāt RSU Studiju programmu Kvalitātes standartu. Standarta mērķis bija definēt konkrētus un mērāmus uz studiju procesa norisi attiecināmus parametrus, kas ļautu kontrolēt esošo studiju kvalitāti, izvēlēties tās uzlabošanas ceļus un novērot attīstību laika gaitā. Kvalitātes kritēriji tika definēti trīs kategorijās: institucionālie, piemēram, bibliotēkas resursu pieejamība un vienību skaits, saturiskie, piemēram, kursu satura ikgadējās atjaunošanas procentuāli rādītāji un individuālie, piemēram, vieslektoru skaits programmu realizācijai. Kvalitātes standartu apstiprināja un tas stājas spēkā ar 2016.gada 1.septembri.

Studiju programmu izstrādes un apstiprināšanas, nepārtrauktas studiju programmu kvalitātes uzraudzības atbilstība šādai prasībai: "Augstskolai vai koledžai jāizveido mehānismi programmu izstrādei un apstiprināšanai. Programmā jāizstrādā tā, lai tās atbilstu uzstādītajiem mērķiem, tajā skaitā arī plānotajiem mācīšanas rezultātiem. Programmā iegūtajai kvalifikācijai jābūt skaidri noteiktai un izskaidrotai, un tai jāattiecas uz pareizo nacionālās augstākās izglītības kvalifikāciju ietvarstruktūras līmeni un tāpat arī uz Eiropas augstākās izglītības telpas kvalifikāciju ietvarstruktūru"

Rīgas Stradiņa universitātē ir noteikta kārtība studiju programmu izstrādei, iekšējai apstiprināšanai, to darbības uzraudzībai un periodiskai pārbaudei. Minētās prasības noteiktas procesa aprakstā Nr. 34 "Studiju programmu un studiju virzienu izstrāde" un nolikumā "Jaunu studiju programmu izstrādes un apstiprināšanas kārtība Rīgas Stradiņa universitātē" atbilstoši ārējo normatīvo aktu prasībām.

Jaunas studiju programmas nepieciešamību, lietderību un atbilstību uzstādītajiem mērķiem izvērtē vairākas Rīgas Stradiņa universitātes struktūrvienības un koleģiālās institūcijas, tajā skaitā Studiju kvalitātes padome, Fakultātes dome, Dekānu padome, Rektorāts un Senāts. Uzraudzību pār studiju programmas īstenošanu un tās kvalitāti nodrošina studiju programmas vadītājs, novērtējot studiju procesu, studiju rezultātus, analizējot studējošo aptauju rezultātus, izmaiņas darba tirgus tendencēs un aktualitātes nozarē un pasaulē.

Iegūstamā kvalifikācija ir noteikta studiju virzienu akreditācijas un studiju programmu licencēšanas dokumentos, studiju programmu un virzienu raksturojumos, uzņemšanas noteikumos un diplomos.

Uz studējošo interesēm centrēta studiju procesa nodrošināšanas, studējošo sekmju vērtēšanas atbilstība šādai prasībai: "Augstskolai vai koledžai jānodrošina, ka programmas tiek īstenotas, iedrošinot studentus aktīvi piedalīties mācību procesa veidošanā, un studentu vērtējums atspoguļo šo pieeju."

2016. gadā tika veikts starptautisks studentcentrētas pieejas īstenošanas izvērtējums Medicīnas un Komunikācijas fakultātē, ko veica Peer Assessment of Student centred Learning (PASCL) novērtēšanas grupa. PASCL ekspertu ziņojums par studentcentrētas pieejas īstenošanu RSU angļu valodā pieejams: http://www.rsu.lv/images/stories/dokumenti/normakti/pascl_report_rsu_2016.pdf, latviešu valodā pieejams: http://www.rsu.lv/images/stories/dokumenti/normakti/PASCL_zinojumsLV_2016.pdf

2016. gada 15. un 16. februārī RSU viesojās PASCL eksperti. PASCL ir ES līmeņa projekts, kuru virza Eiropas Studentu apvienība, savukārt ekspertu vizīti Rīgā iniciējusi RSU Studējošo pašpārvalde. RSU ir viena no retajām augstākās izglītības institūcijām Eiropā, kas tika izvēlēta PASCL ekspertu vizītei.

Pirms vizītes ekspertu komisija – Centrāleiropas Universitātes pārstāvis, kā arī eksperti no Dānijas un Maķedonijas – iepazinās ar RSU pašnovērtējuma ziņojumu. Ņemot vērā Studējošo pašpārvaldes vēlmes un ierobežoto vizītes laiku, uzmanība tika koncentrēta Medicīnas fakultātei un Komunikācijas fakultātei. Minētajā ziņojumā tika iekļauta informācija par universitātes struktūru un vispārējo statistiku, tika minētas visas RSU lēmējinstiūcijas, kuru sastāvā ir studējošo pārstāvji, un cita informācija. Savukārt vizītes laikā Rīgā eksperti tikās ar RSU vadības, administratīvo struktūrvienību un Studējošo pašpārvaldes pārstāvjiem, kā arī ar Medicīnas un Komunikācijas fakultātes studentiem, dekāniem un docētājiem.

PASCL ziņojumā teikts, ka RSU kopumā ir studentcentrēta augstskola, kas aktīvi iesaista studējošos studiju procesa pilnveidē. Ziņojumā minētas arī rekomendācijas, kā sekmēt studējošo iesaisti studiju procesā, t.i., kā pilnveidot studentcentrēto pieeju universitātē. RSU turpmāk iecerējusi ņemt vērā PASCL ekspertu izteiktās rekomendācijas un strādāt pie e-studiju vides uzlabošanas, pārbaudījumu veidu un satura aktualizēšanas, komunikācijas veicināšanas un citiem jautājumiem. PASCL ziņojumā uzteikta RSU iniciatīva studiju procesa pilnveidei – jau pašlaik aktīvi tiek strādāts pie e-vides uzlabošanas, pieejamas saturiski atjaunotās studējošo anketas, kā arī tiek izmantoti izstrādātie studiju programmu kvalitātes indikatori.

Studējošo iesaiste studiju procesa pilnveidē – skatīt studiju programmas raksturojumu (M-1.1) 8. pielikumu.

Studējošo uzņemšanas, studēšanas un studiju pabeigšanas noteikumu, procesa, to publicitātes un ievērošanas atbilstība šādai prasībai: "Augstskolai vai koledžai konsekventi jāpiemēro iepriekš noteikti un publicēti noteikumi, kas attiecas uz visiem studentu "dzīves cikla" posmiem – studentu uzņemšanu, attīstību, atzīšanu un grāda piešķiršanu"

Uzņemšana pamatstudijām Universitātē notiek, pamatojoties uz Augstskolu likumu, Ministru kabineta 2006. gada 10. oktobrī pieņemtajiem Ministru kabineta noteikumiem Nr.846 Noteikumi par prasībām, kritērijiem un kārtību uzņemšanai studiju programmās, Ministru kabineta 2015. gada 29.septembrī pieņemtajiem Ministru kabineta noteikumiem Nr.543, Noteikumi par svešvalodas centralizētā eksāmena vispārējās vidējās izglītības programmā aizstāšanu ar starptautiskas testēšanas instiūcijas pārbaudījumu svešvalodā, RSU Satversmi, RSU Senātā apstiprinātiem Uzņemšanas noteikumiem attiecīgajam akadēmiskajam gadam, kā arī atbilstīgi citiem normatīvajiem aktiem.

Rīgas Stradiņa universitāte ir skaidri noteiktas prasības un noteikumi visiem studentu "dzīves cikla" posmiem.

Rīgas Stradiņa universitātes mājaslapā ir publicēti:

- Uzņemšanas noteikumi: <http://www.rsu.lv/studiju-iespejas/uznemsana/uznemsanas-noteikumi>;
- Studiju reglaments I: <http://www.rsu.lv/par-rsu/normativie-akti-un-dokumenti/rigas-stradina-universitates-studiju-reglaments-i>;
- Studiju reglaments II – rezidentūras studiju reglaments: http://www.rsu.lv/images/stories/dokumenti/normakti/ieksejie/RSU_rezidenturas_studiju_reglaments_2016.pdf;
- Studiju reglaments III – Doktora studiju reglaments: http://www.rsu.lv/images/stories/dokumenti/normakti/ieksejie/Studiju_reglaments_III-Doktora-studiju-reglaments-4.pdf ;
- Studiju iekšējās kārtības noteikumi: <http://www.rsu.lv/par-rsu/normativie-akti-un-dokumenti/rigas-stradina-universitates-studiju-ieksejas-kartibas-noteikumi>;
- Stipendiju piešķiršanas kārtība: <http://www.rsu.lv/par-rsu/normativie-akti-un-dokumenti>;

- Kredītu piešķiršanas kārtība: <http://www.rsu.lv/par-rsu/normativie-akti-un-dokumenti>;
- Nolikums par iepriekšējā izglītībā vai profesionālajā pieredzē sasniegtu studiju rezultātu atzīšanu Rīgas Stradiņa universitātē: http://www.rsu.lv/images/stories/dokumenti/studprocess/studiju_rezultatu_atzisanas_nolikums.pdf.
Lai nodrošinātu paredzēto studiju rezultātu sasniegšanu, Rīgas Stradiņa universitātē ir izstrādāta virkne iekšējo normatīvo aktu, kas nosaka prasības:
- Studiju procesa organizēšanai;
- Zināšanu un prasmju novērtēšanai;
- Prakses nodrošināšanai, pārraudzībai un novērtēšanai;
- Klīnisko mācību bāzu nodrošināšanas un materiāli tehniskās bāzes novērtēšanai;
- Studentu servisa pakalpojumu nodrošināšanai;
- Aptaļu organizēšanai;
- Akadēmiskā personāla vēlēšanām;
- Akadēmiskā personāla pedagoģiskā darba pilnveidei;
- Pieaicināto pasniedzēju izvēlei;
- Tālākizglītības īstenošanai;
- Doktorantūras studijām un zināšanu vērtēšanai;
- Hospitēšanai;
- Darba izpildes novērtēšanai;
- Uzņemšanas organizēšanai RSU studiju programmās angļu valodā;
- Apmaiņas programmu organizēšanai;
- Neatbilstību, sūdzību, priekšlikumu saņemšanai, izskatīšanai un vadības sistēmas pilnveidošanai u.c.

Akadēmiskā personāla pieņemšanas darbā un profesionālās kvalifikācijas paaugstināšanas mehānismu atbilstība šādai prasībai:

"Augstskolai vai koledžai jāpārlicinās par savu pasniedzēju kompetenci. Personāla pieņemšanā un profesionālajā attīstībā jāizmanto godīgi un caurskatāmi mehānismi"

Ievēlšana akadēmiskajā amatā norit saskaņā ar Rīgas Stradiņa universitātes nolikuma par akadēmiskajiem amatiem prasībām. Akadēmisko amatu vakances un pieteikšanās sludinājumi tiek publicēti RSU mājas lapā, tādējādi dodot iespēju jebkuram interesentam mēneša laikā pēc vakances izsludināšanas pieteikties darbam RSU. Specifiskas jomas vai šauras speciālizācijas pretendentu piesaistei var tikt izmantota rekrutēšana caur sociālo mediju vietnēm (Facebook, LinkedIn). Akadēmisko amatu pretendentiem tiek izvērtēta pieteikuma dokumentācija, iesniegtās rekomendācijas, iepriekšējā zinātniskā darbība, kā arī atsevišķos gadījumos organizēta atklāta lekcija, praktisks seminārs, laboratorijas darbs vai cita veida nodarbība, kuru gatavo un vada amata pretendents un piedalās studenti. Sistēmisku akadēmiskā personāla pedagoģisko izaugsmi koordinē RSU Pedagoģiskās izaugsmes centrs, īstenojot vienotu tālākizglītības pieeju visā augstskolā. Tā tiek organizēta saskaņā ar MK

noteikumiem Nr. 662 "Noteikumi par pedagogiem nepieciešamo izglītību un profesionālo kvalifikāciju un pedagogu profesionālās kompetences pilnveides kārtību", kuros noteikts: "Augstskolu un koledžu pedagogiem līdz ievēlēšanas termiņa beigām akadēmiskajā amatā jāapgūst profesionālās pilnveides programmas par inovācijām augstākās izglītības sistēmā, augstskolu didaktikā vai izglītības darba vadībā 160 akadēmisko stundu apjomā (tai skaitā vismaz 60 kontaktstundas). Profesionālā pilnveide var ietvert profesionālās pilnveides mērķim atbilstošu starptautisko mobilitāti un piedalīšanos konferencēs un semināros, ko apliecina iesniegtie dokumenti."

Studiju informācijas pārvaldība: datu iegūšanas un izmantošanas lēmumu pieņemšanā atbilstība šādai prasībai: "Augstskolai vai koledžai jānodrošina, ka tā vāc, analizē un izmanto informāciju, kas nepieciešama programmu un citu darbību efektīvai pārvaldībai"

Lai nodrošinātu studiju programmu un studiju kursu nepārtrauktu pārskatīšanu un pilnveidošanu, Rīgas Stradiņa universitātē tiek veikta:

- Aptaujas anketu rezultātu analīze par studējošo, darbinieku, absolventu apmierinātību, kas tiek izskatīta akadēmisko un koleģiālo institūciju sēdēs un iekļauta pašnovērtējumu ziņojumos;
- Datu un informācijas analīze par studējošo sekmēm, atbirumu, absolventu nodarbinātību, akadēmiskā personāla darba efektivitāti, pieejamiem studiju līdzekļiem un to izmaksām u.c., kas tiek izskatīta akadēmisko un koleģiālo institūciju sēdēs un iekļauta pašnovērtējumu ziņojumos;
- SVID analīze, nosakot studiju programmu stiprās un vājās puses, iespējas un draudus, kas ir iekļauta pašnovērtējumu ziņojumos;
- Hospitēšanas rezultātu analīze, kas tiek izskatīta akadēmisko un koleģiālo institūciju sēdēs;
- Kvalitātes kritēriju analīze, kas tiek iekļauta ikgadējā pārskatā par kvalitātes vadības sistēmu;
- Sūdzību, neatbilstību un priekšlikumu analīze, kas tiek iekļauta ikgadējā pārskatā par kvalitātes vadības sistēmu;
- Stratēģijas izpildes rezultātu analīze, kas tiek dokumentēta stratēģijas gada rīcības plānā.

Atbilstoši veikto datu analīzes rezultātiem tiek noteikti nepieciešamie uzlabojumi studiju programmu īstenošanai vai citu Rīgas Stradiņa universitātes darbības procesu pilnveidošanai.

Rīgas Stradiņa universitātes studiju iekšējā kvalitātes nodrošināšanas sistēma paredz studējošo līdzdalību kvalitātes nodrošināšanā. Tiek nodrošināta studējošo pārstāvniecība Senātā, Fakultāšu domēs, Studiju kvalitātes padomēs, darba grupās, komisijās u.c.

Studiju kvalitātes pārraudzīšanai un nodrošināšanai izveidotas Studiju kvalitātes padomes. Studiju kvalitātes padomes darbībā iesaistīti attiecīgo studiju programmu vadītāji, akadēmisko struktūrvienību vadītāji vai viņu deleģēti docētāji, darba devēji un studējošo pārstāvji.

Publiskotās informācijas par augstskolas vai koledžas aktivitātēm, informācijas satura, tās izplatīšanas veidu un atgriezeniskā saites ar sabiedrību atbilstība šādai prasībai: "Augstskola vai koledža publicē informāciju par savām aktivitātēm (arī programmām). Informācijai jābūt skaidrai, precīzai, objektīvai, aktuālai un viegli pieejamai."

Aktuālā informācija tiek publicēta RSU mājas lapā, kā arī publicēta bukletos, kuri tiek izplatīti izstādē "Skola", skolu braucienos, Atvērto durvju dienā un citos pasākumos.

Periodiskas ārējās kvalitātes nodrošināšanas atbilstība šādai prasībai: "Augstskolai vai koledžai periodiski jāveic ārējā kvalitātes nodrošināšana"

Rīgas Stradiņa universitātes iekšējā pārvaldības sistēma ietver ārējās uzraudzības pasākumus, kas nodrošina neatkarīgu trešās puses novērtējumu

jeb auditu.

Rīgas Stradiņa universitātē tiek veikti trīs dažādi ārējie auditi:

- Sertifikācijas audits. Ne finanšu sistēmas un procesu audits, kura laikā tiek novērtēts vai vadības sistēma ir efektīvi ieviesta un atbilst starptautiskajam standartam ISO 9001:2008 “Kvalitātes vadības sistēmas. Prasības”, kā arī tiek novērtēta darbības atbilstība iekšējiem un ārējiem normatīvajiem aktiem. Sertifikācijas audits tiek veikts 1 reizi 3 gados;
- Uzraudzības audits. Uzraudzības audita mērķis ir izvērtēt vai Rīgas Stradiņa universitāte ievēro ISO 9001:2008 standarta prasības un pašas universitātes noteiktās prasības attiecībā uz studiju un pētniecības kvalitāti, administratīvo procesu darbību. Uzraudzības audits tiek veikts 2 reizes 3 gados.
- Finanšu audits (Valsts kontroles revīzija). Finanšu revīzijā pārbauda vai finanšu pārskati ir sagatavoti atbilstoši normatīvajiem aktiem un vai tie sniedz patiesu informāciju par universitātes finansiālo stāvokli un darbības rezultātu. Finanšu audits tiek veikts 1 reizi gadā.

Papildus ārējiem auditiem Rīgas Stradiņa universitāte piedalās projektos, kuru ietvaros ārējie eksperti ir snieguši vērtējumu par universitātes darbību. Piemēram, PASCL novērtējums par studentcentrētas pieejas īstenošanu Rīgas Stradiņa universitāte <http://www.rsu.lv/studentiem/10256-rsu-gust-starptautisku-atzinibu-ka-studentcentreta-augstskola> , Pasaules Bankas pētījums par augstāko izglītību <http://www.rsu.lv/studentiem/10273-rsu-piedalas-pasaules-bankas-petijuma-par-augstako-izglitiba>

Auditi struktūrvienībā tiek veikti regulāri. Pārskata periodā Reģionālās ekonomikas un biznesa katedrā iekšējais kvalitātes audits notika 2015.gada 11. novembrī, bet ārējais audits 2015. gada 24. novembrī.

9.3. Studiju turpināšanas iespējas un finansiālās garantijas gadījumā, ja likvidē vai reorganizē kādu no studiju virzienam atbilstošajām studiju programmām vai notiek citas izmaiņas.

Gadījumā, ja tiek likvidēta vai reorganizēta kāda no studiju virziena programmām, studējošajiem tiek piedāvāta iespēja studēt kādā citā no studiju virzienā esošajām studiju programmām tiek izmantoti, vai arī tiek aktivizēti noslēgtie sadarbības līgumi par studentu pārņemšanu, kādi ir noslēgti ar Latvijas universitāti un Baltijas Starptautisko akadēmiju.

10. Studiju virziena un studiju programmu perspektīvais novērtējums, ņemot vērā nacionāla līmeņa attīstības plānošanas dokumentos izvirzītās valsts attīstības prioritātes, Latvijas uzdevumus Eiropas Savienības kopējo stratēģiju īstenošanā, kā arī studiju programmas atbilstība Eiropas augstākās izglītības telpas veidošanas rekomendācijām.

Studiju virzienā ietilpstošo studiju programmas ir izstrādātas, analizējot Eiropas valstu augstskolās piedāvātās programmas biznesa vadības jomā, kuras ir saistītas ar uzņēmējdarbības un mārketinga vadības, kā arī Eiropas biznesa un biznesa tiesību problēmām. Studiju virziena programmu struktūra ir veidota atbilstoši LR likumdošanai izglītības jomā un tās atbilst valsts otrā līmeņa augstākās izglītības standartam un profesionālās augstākās izglītības standartam un profesijas standartam – Uzņēmumu un iestāžu (organizāciju) vadītājs. šīs programmas atbilst arī 1999.gada 19.jūnija Eiropas izglītības ministru Boloņas deklarācijai par vienoto Eiropas augstākās izglītības telpu.

Studiju virziena perspektīvais attīstības plāns izstrādāts balstoties uz RSU un studiju virziena attīstības stratēģijas pamatnostādņēm, kā arī uz

veikto SVID analīzi. Attīstības aktivitātes ir definētas saskaņā ar stratēģijas mērķiem. Programmu attīstības plānos ir noteikti pasākumu realizācijas rezultātā sasniedzamie rādītāji.

- 1) Oriģinālo un starpdisciplināro bakalaura un maģistra programmu realizācija izmantojot inovatīvo pieeju
 - Izveidot sadarbību ar ārvalstu universitātēm, lai sekmētu programmu pilnveidošanu un pieredzes apmaiņu;
 - Piesaistīt starptautiski atzītus vieslektorus, kā arī celt esošo pasniedzēju profesionālo kapacitāti un popularizēšanu reģionālā līmenī;
 - Attīstīt ārvalstu vieslektoru piesaistes programmu;
 - Attīstīt speciālistu praktiķu piesaistes programmu;
 - Inovatīvo pasniegšanas metožu izmantošana studiju procesa realizācijā;
 - Pastāvīgi pilnveidot e-studiju vidi – e-studiju saturu, nodrošinot studiju materiālu pieejamību digitālā formātā;
 - Attīstīt informāciju datu bāzes, kas nepieciešamas mācību procesa materiālu nodrošināšanai;
 - Attīstīt e-grāmatas projektus, veicināt pāreju uz e-grāmatu lietošanu un nodrošināt studentus ar mācību procesā nepieciešamajām e-grāmatām;
 - Izveidot sistemātisku literatūras nodrošinājuma regulāru pārskatīšanu, pasūtīšanu un iegādi;
 - Pilnveidot studiju kvalitātes nodrošināšanas sistēmu veidojot studiju kvalitātes padomi fakultātē un pilnveidojot studentu un absolventu aptaujas par studiju kvalitāti un līmeni;
 - Noslēgt sadarbības līgumus ar privātiem uzņēmumiem prakses realizācijas un programmu satura un realizācijas pilnveidošanas jomā.
- 2) Pētniecības attīstība ekonomikas, vadībizinātnes un komerczinību jomā
 - Paaugstināt ievēlētā akadēmiskā personāla skaitu (Līdz šim kā eksperti darbojušies ir prof. I.Dovladbekova un doc. H.Kaļķis);;
 - Palielināt Latvijas zinātnes padomes ekspertu skaitu;
 - Veicināt mācībspēku iesaisti pētniecisko projektu realizācijā;
 - Nodrošināt zinātnes popularizēšanas aktivitātes;
 - Noslēgt sadarbības līgumus ar profesionālajām organizācijām un augstskolām pētniecības veicināšanai;
 - Pilnveidot sadarbību ar Studējošo pašpārvaldi un Studentu zinātnisko biedrību studējošo pētniecības veicināšanai
- 3) Sociāli atbildīga pieeja studiju programmu realizācijas nodrošināšanā
 - Attīstīt personāla motivācijas sistēmu atbilstoši darba izpildes kvalitātei saskaņā ar DIV;
 - Veicināt akadēmiskā un palīgpersonāla uz klientu orientēto attieksmi ;
 - Pilnveidot iekšējās komunikācijas un informācijas aprites kultūru.
- 4) Tirgus prasību ievērošana programmu organizācijā un realizācijā
 - Darboties RSU karjeras centrā;
 - Slēgt līgumus ar studiju virzienam atbilstošajām nozaru organizācijām;
 - Sadarboties ar LDDK, Latvijas Radošo direktoru klubu, LTRK un Biznesa efektivitātes asociāciju jautājumos par tirgus pieprasītām

vadības un komerczinību speciālistu prasmēm un kompetencēm;

- Jaunu studiju programmu attīstība un esošo programmu pilnveidošana atbilstoši tirgus prasībām.

5) Studiju virziena starptautiskās atpazīstamības nodrošināšana

- Pilnveidot interneta resursus informācijas vairošanai par Eiropas studiju fakultāti un Reģionālās ekonomikas un biznesa katedru;
 - Turpināt aktīvu katedras akadēmiskā personāla līdzdalību ERASMUS programmā un citās programmās;
 - Palielināt ārvalstu studentu skaitu ERASMUS programmā, piedāvājot plašāku studiju kursu klāstu angļu valodā;
 - Popularizēt zinātnisko pētījumu rezultātus starptautiskajā vidē, piedaloties starptautiskajās zinātniskajās konferencēs un semināros, kā arī organizējot tos RSU;
 - Veicināt sadarbību ar starptautiskajām organizācijām un institūcijām.
- 6) Studiju virziena finansiālās stabilitātes/atbalsta nodrošināšana stratēģisko mērķu izpildei
- Saglabāt stabilo reflektantu skaitu;
 - Attīstīt mārketinga un reklāmas kampaņas studiju virziena popularizēšanai;
 - Attīstīt sadarbību ar darba devējiem, t.sk. potenciālajiem darba devējiem un sponsoriem stipendiju piešķiršanas jautājumos;
 - Optimizēt studiju virziena realizācijas izmaksas.

Studiju virziena vadītājs: _____ / Dainis Zelmenis/

Paraksts, atšifrējums

Datums: 2016. gada 10. novembrī

SASKAŅOTS

Rīgas Stradiņa universitātes

..... 2016.gada sēdē

Protokols Nr.