

Studiju virziena “Veselības aprūpe” raksturojums

2015./2016.
akadēmiskais gads

1. Studiju virziena attīstības stratēģija, kopīgie mērķi un to saistība ar augstskolas kopējo attīstības stratēģiju (stratēģiskās attīstības dokumenti nav jāpievieno, ja ir norāde uz tīmekļvietni, kur šī informācija ir publiski pieejama).

Studiju virziena “Veselības aprūpe” misija ir sagatavot kompetentus veselības aprūpes speciālistus Latvijas tautsaimniecības vajadzībām, kā arī piesaistīt studējošos no Eiropas Savienības un citām valstīm, saskaņojot studiju rezultātus ar Eiropas Savienības atbilstošām prasībām, cilvēka un sabiedrības interesēm, būt par atzītu un atpazīstamu veselības aprūpes augstākās izglītības institūciju pasaulē. Šāda misija atbilst Latvijas tautsaimniecības vajadzībām un sabiedrības interesēm, kā arī pilnīgi harmonē ar Rīgas Stradiņa universitātes stratēģiju un darbības mērķiem http://www.rsu.lv/images/stories/dokumenti/RSU-attistiba_2013-2017.pdf. Attiecīgi studiju virziena “Veselības aprūpe” īstenošanas mērķis ir visu Latvijas valstij nepieciešamo un starptautiskā vidē aktuālo veselības aprūpes izglītības līmeņu nodrošināšana. Mērķa sasniegšanai tiek pildīti konkrēti uzdevumi: tiek īstenota speciālistu sagatavošana šādās programmās: bakalaura, maģistra, pirmā un otrā līmeņa augstākās profesionālās, doktora, tālākizglītības un mūžizglītības programmās; studiju rezultāti tiek saskaņoti ar darba devēju aktuālajām vajadzībām, interesēm un darba tirgus konkrētu profesiju standartiem; studējošo kvantitatīvie rādītāji tiek saskaņoti ar nozares ministrijas konkrētiem aprēķiniem un pasūtījumu, tiek nodrošināta studiju procesa kvalitātes standartu pilnveidošana un uzraudzība; tiek īstenota studiju programmu kvantitatīvo un kvalitatīvo rādītāju harmonizācija ar Eiropas Savienības un citu valstu veselības aprūpes nozares un darba tirgus vajadzībām u. c.

Par studiju virziena “Veselības aprūpe” pielietojamības teritoriālo prioritāti tiek uzskatīta Latvija, par tiešo darba tirgu – Latvijas valsts tautsaimniecība, bet par attīstības un konkurētspējas mērķi – Eiropas Savienības un citu valstu darba tirgu un starptautiskās sabiedrības intereses.

2. Studiju virzienam atbilstošo studiju programmu kopa, tās attīstības pamatprincipi, perspektīvais novērtējums no Latvijas attīstības plānošanas dokumentos noteikto valsts attīstības prioritāšu viedokļa.

Studiju virzienā “Veselības aprūpe” iekļautas 30 dažādas studiju programmas.

1. Profesionālā bakalaura studiju programma “Audiologopēdija”
2. Pirmā līmeņa profesionālās augstākās izglītības studiju programma “Ārsta palīgs”
3. Kopīgā pirmā līmeņa profesionālās augstākās izglītības studiju programma “Ārstnieciskā masāža”
4. Profesionālā bakalaura studiju programma “Ergoterapija”
5. Doktora studiju programma “Farmācija”
6. Otrā līmeņa profesionālās augstākās izglītības studiju programma “Farmācija”
7. Profesionālā bakalaura studiju programma “Fizioterapija”
8. Akadēmiskā maģistra studiju programma “Fizioterapija”
9. Profesionālā maģistra studiju programma “Klīniskā farmācija”

10. Profesionālā maģistra studiju programma “Mākslas terapija”
11. Pirmā līmeņa profesionālās augstākās izglītības studiju programma “Māšzinības”
12. Profesionālā bakalaura studiju programma “Māšzinības”
13. Akadēmiskā maģistra studiju programma “Māšzinības”
14. Otrā līmeņa profesionālās augstākās izglītības studiju programma “Medicīna”
15. Doktora studiju programma “Medicīna”
16. Kopīgā profesionālā bakalaura studiju programma “Medicīnas inženierija un fizika”
17. Profesionālā bakalaura studiju programma “Ortozēšana un protezēšana”
18. Otrā līmeņa profesionālās augstākās izglītības studiju programma “Pediatrija”
19. Akadēmiskā maģistra studiju programma “Rehabilitācija”
20. Otrā līmeņa profesionālās augstākās izglītības studiju programma “Rezidentūra medicīnā”
21. Kopīgā otrā līmeņa profesionālās augstākās izglītības studiju programmu “Rūpnieciskā farmācija”
22. Profesionālā bakalaura studiju programma “Sabiedrības veselība”
23. Akadēmiskā maģistra studiju programma “Sabiedrības veselība”
24. Profesionālā bakalaura studiju programma “Uzturs”
25. Kopīgā akadēmiskā maģistra studiju programma “Uzturzinātne”
26. Profesionālā bakalaura studiju programma “Vecmāte”
27. Akadēmiskā bakalaura studiju programma “Veselības sports”
28. Kopīgā profesionālā maģistra studiju programma “Veselības vadība”
29. Otrā līmeņa profesionālās augstākās izglītības studiju programma “Zobārstniecība”
30. Pirmā līmeņa profesionālās augstākās izglītības studiju programma “Zobu higiēnists”

Virziens “Veselības aprūpe” ir viens no universitātes realizētajiem, Izglītības un zinātnes ministrijas akreditētajiem studiju virzieniem. Virzienā iekļautās programmas piedāvā pēctecīgu studiju iespēju 5.–8. izglītības līmenī pēc Eiropas kvalifikāciju ietvarstruktūras (EKI) klasifikācijas. Tas nozīmē, ka, iegūstot iepriekšēja līmeņa (pēc EKI) izglītību, studējošais var turpināt jēgpilnu izglītību nākamajos EKI līmeņos viena studiju virziena ietvaros. Minētās iespējas ir pieprasītas un nodrošinātas, piemēram, tādā programmu kopā kā: programma “Ārsta palīgs” (kvalifikācija “Ārsta palīgs”), programma “Medicīna” (ārsta grāds) un doktora studijas “Medicīna” (medicīnas zinātņu doktors). Vairākas programmas tiek īstenotas tikai līdz 7. EKI līmenim, piemēram, maģistra programma “Veselības vadība” un augstākā līmeņa programmas ieviešana ir viens no virziena perspektīviem nākotnes uzdevumiem. Esošo programmu īstenošana, to savstarpēja integrācija vai jaunu programmu izstrāde ir notikusi, ņemot vērā Veselības ministrijas izstrādāto darbības programmu “Cilvēkresursu attīstība veselības aprūpē 2006.–2015. gadam” un pamatojoties uz reālām darba tirgus prasībām, attiecīgiem aprēķiniem un prognozēm. Turpinās darbs pie jaunām studiju programmām, kuras vēl nav pārstāvētas virzienā un kuru absolventi ir pieprasīti Latvijas veselības aprūpē. Licencēšanai ir sagatavota profesionālā maģistra studiju programma “Klīniskā optometrija”. Tās mērķis ir Latvijas darba tirgū pieprasītu un starptautiskajā darba tirgū konkurētspējīgu klīnisko optometristu sagatavošana.

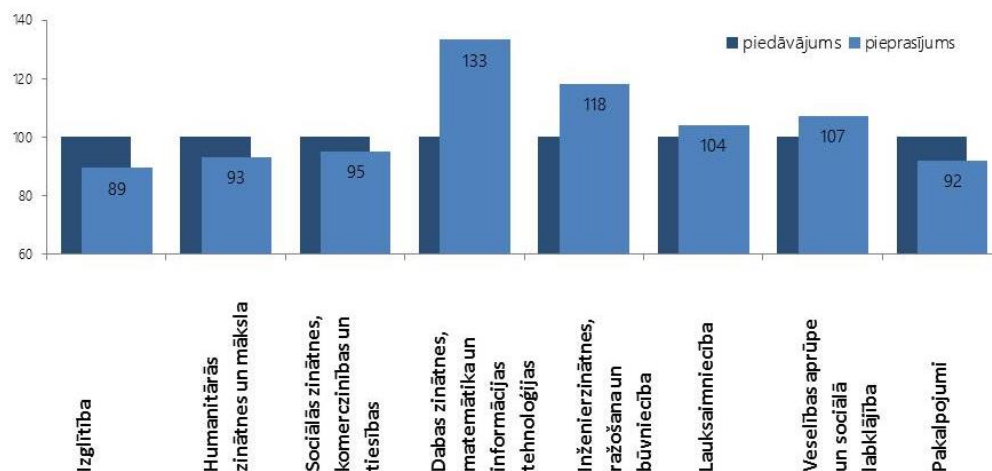
Studiju programmu kodi un veidi ir aktuāli, atbilstoši LR likumdošanā noteiktajiem. Skatīt 1. pielikumu. “Studiju programmu uzskaitījums, norādot to apjomu kredītpunktos, studiju veidu, formu, tostarp atsevišķi norādot tālmācību, īstenošanas valodu un vietu, iegūstamo grādu, grādu un profesionālo kvalifikāciju vai profesionālo kvalifikāciju”.

3. Studiju virziena un studiju programmu atbilstība darba tirgus pieprasījumam, darba devēju aptaujas rezultāti.

Valsts pasūtījumu par nepieciešamo speciālistu skaitu veselības aprūpes jomā sagatavo Veselības ministrija. Studiju virziens īsteno sagatavoto pasūtījumu, kā arī uztur tiešu komunikāciju ar darba devējiem un profesionālajām asociācijām. Sadarbības nepieciešamību diktē studiju virziena realizētāju interese par absolventu nodarbinātības iespējām un apstākļiem. Tā kā Veselības aprūpes virzienā ir valstī vislielākais programmu skaits, kā arī daudzi absolventi strādā ārpus Latvijas, RSU Karjeras centra speciālisti centralizēti iegūst informāciju par absolventu tālākajām profesionālajām gaitām no Valsts ieņēmumu dienesta (VID). RSU speciālisti analizē informāciju par RSU absolventu nodarbinātību profesijā un vidējo atalgojumu. Tiek analizētas arī atsevišķu programmu absolventu darba devēju atsauksmes un diskutētas iespējas attīstīt studiju virzienu. Piemēram, ciešā sadarbībā ar Latvijas zāļu ražotāju industriju ir izveidota un īstenoja jauna maģistru studiju programma “Rūpnieciskā farmācija”. Iniciators studiju programmas izveidošanai bija AS “Olainfarm”. Programmā galvenais uzsvars ir uz praksi un zināšanu izmantošanu ražošanā. Programma ir inovatīva, jo tā ir izstrādāta un tiek realizēta kā kopīga programma ar Rīgas Tehnisko universitāti (RTU). Studiju virziena atsevišķu programmu absolventu darba devēju aptauju organizācija un analīze ir viens no studiju virziena attīstības uzdevumiem nākamajā periodā.

Latvijas Ekonomikas ministrija (EM) ir izstrādājusi dokumentu “Informatīvais ziņojums par darba tirgus vidēja un ilgtermiņa prognozēm, 2016. gada jūnijs”, kurā ir raksturota esošā situācija darba tirgū, kā arī iekļautas Ekonomikas ministrijas aktualizētās vidēja termiņa darba tirgus prognozes periodam līdz 2020. gadam un ilgtermiņa darba tirgus prognozes līdz 2030. gadam. Darba tirgus prognozes balstās uz Ekonomikas ministrijas izstrādātajiem tautsaimniecības attīstības un demogrāfijas scenārijiem. Tās parāda iespējamās darba tirgus attīstības tendences un iespējamos riskus, saglabājoties esošai izglītības sistēmai un izglītības piedāvājuma struktūrai. EM informatīvā ziņojuma 68. lpp. grafiski ir attēlotas darbaspēka piedāvājuma un pieprasījuma prognozes personām ar augstāko izglītību (%):

Darbspēka piedāvājuma un pieprasījuma prognozes ar augstāko izglītību
sadalījumā pa izglītības tematiskajām grupām
 procentos, pieprasījums pret piedāvājumu 2022. gadā



Kā rāda dati, dažās izglītības jomās var nākties saskarties ar nepieciešamo speciālistu iztrūkumu. Ja netiks mainīta izglītības piedāvājuma struktūra, līdz 2022. gadam var veidoties iztrūkums pēc speciālistiem ar augstāko izglītību vairākās izglītības jomās, tostarp veselības aprūpē. Izvērtējot Ekonomikas ministrija prognozēto darbspēka ar augstāko izglītību piedāvājuma un pieprasījuma starpību (absolūtā izteiksmē), secināms, ka uz 2022. gadu darbspēka iztrūkums veselības aprūpē būs 3500 speciālistu.

RSU veselības aprūpes studiju virziena īstenotāji strādās, lai mazinātu neatbilstību starp augstākās izglītības piedāvājumu un darba tirgus pieprasījumu, kas nozīmē palielināt studējošo skaitu veselības aprūpes jomas programmās, uzlabojot tajās studiju un zinātniskā darba vidi, tādā veidā paaugstinot studiju kvalitāti, paplašinot infrastruktūru, veicinot potenciālo studentu interesi par studijām.

4. Studiju virziena stipro un vājo pušu, iespēju un draudu analīze.

Iekšējo un ārējo faktoru sniegtās priekšrocības un problēmas	
Iekšējie faktori	
<p><u>Stiprās puses</u></p> <p>1. Darba tirgus pieprasījumā balstīts studiju programmu saturs un kopējā studiju virziena struktūra.</p> <p>2. Studiju rezultātu harmonizācija ar profesiju standartu prasībām veselības nozarē.</p>	<p><u>Vājās puses</u></p> <p>1. Nepietiekams kopējais finansējums veselības aprūpes nozarei ar ietekmi uz virziena ilgtspēju un attīstību.</p> <p>2. Veselības aprūpes iestāžu nenoteikts statuss attiecībā uz studiju procesu.</p>

<ol style="list-style-type: none"> 3. Valsts cilvēkresursu politikas nostādņēs balstīta virziena struktūra. 4. Valsts darbaspēka attīstības prognozēs balstīts virziena attīstības plānojums. 5. Valsts ievērojamāko veselības aprūpes visu nozaru profesionāļu un darba devēju pārstāvju iesaiste studiju procesu realizācijā. 6. Ilgstoša un pozitīva reputācija Latvijas sabiedrībā. 7. Absolventu laba konkurētspēja starptautiskā mērogā. 8. Izglītības eksportspēja. 9. Studējošo skaita pozitīva dinamika. 10. Starpdisciplināru un kopīgu studiju programmu īstenošana. 11. Moderns materiāli tehniskais nodrošinājums, kas uzlabo iespējas stiprināt studējošo praktiskās iemaņas un kompetences. 12. Pilnvērtīgi bibliotēkas resursi. 	<ol style="list-style-type: none"> 3. Nepietiekams pētniecības finansējums. 4. Nepietiekami attīstīta atpakaļsaites tradīcija sistēmā studiju rezultāti – darba devēja apmierinātība. 5. Studiju programmu iztrūkums atsevišķās veselības aprūpes sfērās, veselības tiesības, veselības komunikācija u. c. 6. Neliels skaits starpaugstskolu un starptautisku studiju programmu. 7. Pēctecības iztrūkums dažu profesiju studiju līmeņu (EKI) ziņā. 8. Nepietiekama ārvalstu studējošo piesaiste dažās studiju programmās, piemēram, Rehabilitācija, Māszinības.
Ārējie faktori	
<p><u>Iespējas</u></p> <ol style="list-style-type: none"> 1. Slēgt sadarbības līgumus ar pašvaldību un atsevišķu Eiropas valstu veselības aprūpes iestādēm (slimnīcām) mācību klīniku un universitāšu klīniku statusa noteikšanai. 2. RSU filiāļu attīstība Eiropas Savienības valstīs. 3. Ilgtspēja un konkurētspēja Eiropas kopīgās izglītības telpas un darba tirgus kontekstā. 4. Stabils un konstruktīvas atpakaļsaites sistēmas veidošana ar visu studiju programmu absolventu darba devējiem. 5. Jaunu, tostarp starpaugstskolu un starptautisku, kā arī starpdisciplināru studiju programmu attīstība. 6. Pēctecīgi veidotu dažādu līmeņu (EKI) studiju programmu veidošana pieprasītās specialitātēs, piemēram, Veselības vadība. 7. Programmu īstenošana angļu valodā un ārvalstu studējošo piesaiste. 8. Studiju procesa kvalitātes standartu īstenošana un modernas infrastruktūras tālāka uzlabošana (“Campus” izveide). 	<p><u>Draudi</u></p> <ol style="list-style-type: none"> 1. Veselības aprūpes budžeta deficīts. 2. Akadēmiskā personāla pakāpeniska novecošanās. 3. Pētnieciskās aktivitātes samazināšanās salīdzinājumā ar Eiropas vidējo līmeni – nepietiekama finansējuma apstākļos. 4. Nelabvēlīga demogrāfiskā situācija.

Skatīt studiju programmu raksturojumu 6. punktu, kurā veikta studiju programmu SVID analīze.

5. Studiju virziena vadība: pārvaldības struktūra.

Studiju virziena darbu vada Studiju kvalitātes padome (SKP). Tā darbojas saskaņā ar RSU Senātā apstiprināto nolikumu, tā paredzēta studiju kvalitātes

pārraudzīšanai un nodrošināšanai, ieteikumu sagatavošanai, kā būtisks atbalsts studiju programmas vadītājiem un fakultāšu dekāniem aktuālu jautājumu risināšanai. SKP sastāvs tiek apstiprināts Dekānu padomē, iesaistot tajā attiecīgo studiju programmas vadītāju, akadēmisko struktūrvienību vadītājus vai viņu deleģētus docētājus, kā arī darba devējus. Līdzdalības apjomu SKP darbībā studiju virziena vadītājs saskaņo ar katru tās dalībnieku atsevišķi. Kvalitātes padome izvērtē studiju programmas saturu (veidlapa Nr. D-1) atbilstību Latvijas un ES likumdošanas prasībām, sabiedrības interesēm un darba tirgus prasībām, kā arī E-studiju nodrošinājumu akadēmiskajās struktūrvienībās, kas iesaistītas programmas realizēšanā. SKP iesaistās studējošo nesekmības iemeslu izpētē, pārrauga studējošo un docētāju aptauju mērķtiecības un norises kvalitāti, nodrošina atgriezenisko saiti studējošajiem par aptauju rezultātā gūtajiem secinājumiem un veiktajām korektīvajām darbībām, vērtē jaunu studiju programmu lietderību, to atbilstību reālai tirgus situācijai, rentabilitāti, ilgtspēju, konkurētspēju un citus aspektus. SKP kompetencē ir arī hospitēšanas izvērtēšana. SKP realizē arī studējošu centrētas pieejas principu. SKP iesaistīti studējošie, kas kopā ar citiem padomes locekļiem pieņem uz studiju procesu, kvalitāti, attīstību vērstus lēmumus u. c. saskaņā ar RSU nolikumu par studiju kvalitātes padomes darbu. SKP realizē demokrātisku pārvaldības modeli, kur jautājumi tiek pieņemti KP sēdēs vismaz vienu reizi semestrī vai pēc nepieciešamības balsojot. Lēmumi tiek apstiprināti ar balsu vairākumu. Parasti lēmumi tiek pieņemti, izmantojot konsensus principu. SKP vada studiju virziena vadītājs, kuru apstiprina RSU Dekānu padome. SKP darbojas RSU apstiprināto regulējumu ietvaros un realizējot RSU politiku. Katru gadu studiju virziena raksturojumu izvērtē Dekānu padomē un Senātā.

6. Studiju virziena resursi (tai skaitā finanšu resursi) un materiāltehniskais nodrošinājums.

6.1. Finanšu resursi studiju virzienam atbilstošo studiju programmu īstenošanas nodrošināšanai, kā arī akadēmiskā personāla pētniecības (radošās) darbības nodrošināšanai. Finanšu resursu izmantošanas kontrole un ilgtspēja. Finansējums literatūras iegādei un elektronisko datubāzu abonēšanai.

Studiju virziena “Veselības aprūpe” realizācijai pieejamie līdzekļi ik gadu tiek apstiprināti RSU Senātā kā daļa no kopējā RSU finansiālā gada budžeta. Studiju virziena “Veselības aprūpe” finansējums ir 70 % no kopējā RSU gada budžeta. Studiju programmu finansējumu veido Valsts finansējums augstākajai medicīniskajai izglītībai un ieņēmumi no studentiem, kas studē par fizisko vai juridisko personu līdzekļiem. Lielā pieprasījuma dēļ pēdējos gados ir ievērojami pieaudzis privāto personu finansējuma īpatsvars, no kuriem lielu daļu veido angļu valodā realizētās programmas. Līdz ar studentu skaita palielinājumu pēdējos gados kāpis arī kopējais finansējuma apjoms.

	2013./2014. ak. gads	2014./2015. ak. gads	2015./2016. ak. gads
Finansējuma palielinājums salīdzinājumā ar iepriekšējo gadu	+7,03 %	+12,04 %	+10,69 %
Privāto un juridisko personu finansējuma īpatsvars	40,30 %	46,40 %	48,10 %

Stabils ieņēmumu pieaugums nodrošina iespējas veikt ieguldījumus turpmākai studiju procesa pilnveidošanai, novirzot papildu finansējumu vieslektoru piesaistei un veicot infrastruktūras modernizēšanu.

Papildus pamatbudžetam RSU attīstībai ir pieejami atbalstītāju ziedojumi. Studentiem ir pieejamas mecenāta Borisa Tetereva stipendijas, SIA “Veselības centrs 4” izcilības stipendijas, AS “SEB” izcilības stipendijas, P. Avena labdarības fonda stipendijas, “Mēness aptiekas” prakses stipendijas. Borisa un Ināras Teterevu fonds ik gadu piešķir ievērojamus līdzekļus mērķstipendijām, lai palielinātu starptautisko citētjamību, veicinātu starptautiskās pieredzes integrēšanu un nodrošinātu studiju programmu modernizāciju.

Lai nodrošinātu RSU budžeta sabalansētību un lai maksimizētu augstskolas resursu lietderīgu izmantošanu un materiāli tehniskās bāzes pieejamību:

- ir nodrošināta iespēja jebkurai RSU Studiju programmai izmantot citu RSU fakultāšu un Zinātnisko struktūrvienību materiāli tehnisko bāzi;
- ir maksimāli centralizētas atbalsta funkcijas, lai nodrošinātu efektīvu un profesionālu servisu fakultātēm un zinātniskajām struktūrvienībām pamatfunkciju realizācijai.

Daļa fakultāšu izdevumu tiek novirzīta RSU klīnisko bāzu uzturēšanai ārstniecības iestādēs, kas studentiem dod iespēju iepazīties un izmantot ārstniecības iestāžu infrastruktūru.

Fakultāšu rīcībā esošā materiāli tehniskā bāze pēc grāmatvedības uzskaites datiem, 2016. gada 1. jūlijs. Pamatlīdzekļu vērtība pēc grāmatvedības uzskaites, EUR.

Fakultāte	Biroja tehnika un datortehnika	Iekārtas studiju procesam un pētniecībai	Mēbeles un aprīkojums	Citi pamatlīdzekļi	Kopā pamatlīdzekļi
Medicīnas fakultāte	728 106	3 415 078	701 292	52 235	4 896 710
t.sk. iegāde pēdējos 3,5 gados	104 138	1 167 620	126 693	16 655	1 415 105
Zobārstniecības fakultāte	189 713	1 988 206	360 211	206 320	2 744 449
t.sk. iegāde pēdējos 3,5 gados	67 568	1 177 074	282 056	24 624	1 551 321
Sabiedrības ves. un soc. labkl. fakultāte	50 524	273 550	9 816	556	334 445
t.sk. iegāde pēdējos 3,5 gados	4 209	85 845	1 123	0	91 177
Rehabilitācijas fakultāte	58 694	314 361	186 723	0	559 778
t.sk. iegāde pēdējos 3,5 gados	14 456	29 352	21 815	0	65 623
Farmācijas fakultāte	92 342	44 512	47 129	2 168	186 151
t.sk. iegāde pēdējos 3,5 gados	15 584	8 856	17 822	343	42 604
Tālākizglītības fakultāte	20 764	-	5 936	20 630	47 330
t.sk. iegāde pēdējos 3,5 gados	7 264	-	2 879	17 200	27 343
Medicīnas izglītības tehnoloģiju centrs (pieejams visām fakultātēm)	81 514	1 022 314	66 139	107 196	1 277 164
t.sk. iegāde pēdējos 3,5 gados	9 328	453 758	32 822	58 940	554 847
RSU Zinātnes struktūrvienību materiāli tehniskā bāze (pieejama visām fakultātēm)	154 505	3 835 154	246 574	312 073	4 548 305
t.sk. iegāde pēdējos 3,5 gados	21 822	804 151	156 547	44 440	1 026 961

Kopā pamatlīdzekļi	1 376 162	10 893 175	1 623 820	701 178	14 594 332
t.sk. iegāde pēdējos 3,5 gados	244 369	3 726 656	641 757	162 202	4 774 981

Pieejamais materiāli tehniskais nodrošinājums studiju programmu realizācijai ir 14,6 milj. EUR, neskaitot ēkas un vispārējo IT infrastruktūru. Gandrīz trešdaļa šo pamatlīdzekļu ir iegādāta pēdējo 3,5 gadu laikā, kas norāda, ka materiāli tehniskā bāze tiek pietiekami regulāri atjaunota.

RSU bibliotēkā un tās filiālēs ir izvietotas grāmatas par kopējo bibliotēkas krājumu vērtību 1 408 032 EUR un pieejamas aprīkotas datorklases un biroja tehnika kopsummā par 187 815 EUR.

RSU turpina strādāt pie studiju vides uzlabošanas, veidojot starptautiskam līmenim atbilstošu infrastruktūru, ieguldot līdzekļus:

- studiju telpu remontos Dzirciema 16, Dzirciema 20, Kronvalda bulvārī 9; ir plānots paplašināt klīnisko bāzi RAKUS slimnīcā – ir noslēgts telpu nomas līgums par vairāk nekā 1000 m², un šo telpu remontdarbu līgums;
- telpu aprīkojuma pilnveidē (multimediju iekārtas, mācību stūrīši studentiem);
- informācijas sistēmu attīstībā, nodrošinot mūsdienām atbilstošu informācijas apmaiņu ar studējošajiem.

RSU personāla darba samaksa tiek noteikta, izvērtējot finansiālās iespējas, studējošo skaitu, kuri studē par privātiem līdzekļiem, kā arī darbinieku pienākumu un kompetenču atbilstību RSU noteiktajiem darbības un stratēģiskās attīstības mērķiem. RSU regulāri tiek pētīta darba samaksas konkurētspēja darba tirgū kopumā un salīdzināta ar atalgojumu citās augstākās izglītības iestādēs līdzīgos amatos. Pašlaik spēkā esošās akadēmiskā personāla mēneša darba algas likmes pārsniedz 2016. gada 5. jūlija MK noteikumos Nr. 445 “Pedagogu darba samaksas noteikumi” reglamentētās pedagogu, izglītības iestāžu vadītāju, viņu vietnieku un struktūrvienību vadītāju zemākās mēneša darba algas likmes.

RSU pēdējos gados turpināja pilnveidot zinātnes kapacitāti atbilstoši starptautiski atzītiem standartiem pētniecības un studiju programmu realizācijas vajadzībām, tostarp veselības aprūpes virzienā. Piemēram, 2015. gadā ir renovēts un modernizēts RSU zinātnes centrs “Kleisti” Rātsupītes ielā 5 par kopējo summu 4,44 miljoni eiro. RSU zinātnes centra “Kleisti” atklāšana paver iespējas pētniecībā veselības jomā un ļauj Latvijas pētniekiem vēl plašāk pieteikt sevi starptautiskos projektos, rada starpdisciplinārus un inovatīvus atklājumus valstī un globāli. Zinātnes centrā “Kleisti” jaunas telpas un aprīkojumu ieguvis A. Kirhenšteina Mikrobioloģijas un virusoloģijas institūts, Darba drošības un vides veselības institūts, Bioķīmijas laboratorija, Androloģijas laboratorija, Klīniskās imunoloģijas un imunoģenētikas starpkatedru laboratorija un Biomehānikas laboratorija, kas izvietotas 2704 m² platībā, nodrošinot darbu 64 pētniekiem, laboratoriju darbiniekiem. Rekonstrukcija veikta KPFI līdzfinansētā projekta 1. kārtas ietvaros par kopējo darbu summu 680 000 eiro. Savukārt rekonstrukcijas 2. kārtā jau tika veikta laboratorijas telpu pārplānošana laboratoriju vajadzībām, izveidotas tikšanās telpas, veikta vispārēja rekonstrukcija un ēkas iekšējo komunikāciju uzstādīšana par summu 1 341 335 EUR (ERAF – 89,2 %; RSU – 10,8 %). Līdz ar rekonstrukciju jaunajā centrā ir uzstādītas modernas zinātniskās iekārtas un aparatūra 2 173 185 EUR (ERAF – 89,75 %; RSU – 10,25 %) vērtībā. Papildus par aptuveni 250 000 eiro (ERAF – 40,86% EUR; RSU – 59,14%) tika veikta zinātnisko darbinieku darba vietu iekārtošana – galvenokārt laboratorijas mēbeļu iegāde un uzstādīšana. Veiktās investīcijas tiek izmantotas, radot vairākus ieguvumus: tiek modernizēta pētnieciskā darbība un uzlabota darba vide, pētniecībā tiek iesaistīti studējošie, uzlabotā infrastruktūra ļauj izmantot to studiju procesā, kā arī prakses veikšanai tādās studiju programmas kā Farmācija, tiek izstrādātas starptautiski citējamas publikācijas un paaugstināts universitātes reitings, tiek attīstīta sadarbība ar citām Latvijas pētniecības institūcijām, piemēram, Biomedicīnas centru, Organiskās sintēzes institūtu, kā arī ar ārvalstu sadarbības partneriem, tiek slēgti līgumi par dažādu fundamentālu un lietišķu pētījumu veikšanu.

RSU dalība ERAF projektā “Rīgas Stradiņa universitātes zinātniskās kapacitātes attīstība un veicināšana kopējā Eiropas pētniecības telpā” pirmo reizi pētniekiem, tostarp veselības virziena docētājiem un pētniekiem nodrošinājusi finansējumu projekta iesniegumu sagatavošanai dalībai ES pētniecības programmās. Līdz tam finansējums tika piešķirts tikai jau apstiprinātu projektu īstenošanai, nevis projekta izstrādei, kas prasa lielu darba un laika ieguldījumu. Projekta mērķis – palielināt RSU zinātniskās kapacitātes attīstību un iesaisti Eiropas kopējā pētniecībā veselības, sociālo un humanitāro zinātņu jomā, tā veicinot RSU kā zinātniskās institūcijas atpazīstamību. Projektā no 2015. gada ir sagatavoti deviņi projekta iesniegumi. Kopējais projekta budžets bija 70 314 eiro, kas pilnīgi tika segti no ERAF līdzekļiem.

Studentu pašpārvaldes finansējums tiek ik gadu apstiprināts kā daļa no kopējā RSU finanšu gada budžeta. Studentu pašpārvaldes finansējums atbilst Augstskolu likuma 53. pantam un iekļauj gan 1/200 daļu no Valsts finansējuma augstākajai izglītībai, gan 1/200 daļu no finansējuma, kas piesaistīts kā studiju maksa no privāto vai juridisko personu līdzekļiem. Kopējais piešķirtais finansējums Studējošo pašpārvaldē 2015. finanšu gadā bija 139 551 EUR. Piešķirtais finansējums 2016. gadā: 163 011 EUR. Finansējuma palielinājums skaidrojams ar studiju maksas ieņēmumu kāpumu 2016. gadā. Ik gadu Studentu pašpārvalde sagatavo budžetu par plānoto līdzekļu izmantošanu, kā arī ik ceturksņa atskaites par līdzekļu izmantošanas statusu. Papildus pārskaitījumam Studentu pašpārvaldei RSU ik gadu piešķir līdzekļus studentu pašdarbības kolektīvu un sporta kluba darbības nodrošināšanai.

Viens no RSU stratēģiskajiem uzstādījumiem ir darbības rentabilitāte, kas attiecināms arī uz universitātes studiju programmām. Jaunu programmu izstrādes un uzsākšanas periodā atsevišķas programmas prasa investīcijas, kuras tiek segtas no studiju virzienā īstenoto citu studiju programmu pašpelnītiem līdzekļiem, tomēr absolūtā vairumā gadījumu studiju programmas rada peļņu, kas var tikt ieguldīta virziena tālākai attīstībai. Specifiski programmu finanšu rādītāji vērtējami kā konfidenciāla informācija.

6.2. Studiju virzienā iesaistītā augstskolas akadēmiskā personāla kvalifikācija, tā atbilstība studiju virzienam atbilstošo studiju programmu īstenošanai.

Studiju virzienā “Veselības aprūpe” iesaistītā akadēmiskā personāla kvalifikācija atbilst studiju programmu īstenošanas prasībām. Augstskolas akadēmiskā personāla sastāvā ir: profesori, kuri ievēlēti amatā ar doktora grādu un ne mazāk kā triju gadu darba pieredzi asociētā profesora vai profesora amatā; asociētie profesori – ievēlēti amatā ar doktora grādu vai ir bijusi atbilstoša augstākā izglītība un vismaz 10 gadu praktiskā darba pieredze attiecīgajā nozarē; docenti – ievēlēti amatā ar doktora grādu; lektori un asistenti – ar doktora vai maģistra grādu. Augstskolas akadēmiskais personāls veic zinātniskos pētījumus un piedalās studējošo izglītošanā. Universitāte nodrošina savu darbinieku profesionālo un intelektuālo izaugsmi, kā arī stimulē tos ar Latvijā konkurētspējīgu atalgojumu un citiem motivācijas instrumentiem. Studiju virzienu īsteno ievēlētie akadēmiskie darbinieki, darbinieki, kuri izpilda attiecīgā līmeņa akadēmisko darbu (p. i.), bet kuri vēl nav ievēlēti, kā arī pieaicinātie pasniedzēji. Precīza akadēmiskā personāla (nav ietverti pieaicinātie pasniedzēji) kvalifikācija ir atspoguļota tabulā.

Veselības virzienu īstenojošā akadēmiskā personāla kvalifikācija un doktora grādu īpatsvars absolūtos skaitļos un procentos.

Personāls	Skaitis	Doktoru skaits
Asistenta p. i.	166	6
Asistents	53	10
Asociētais profesors	64	64

Asociētā profesora p. i.	3	3
Docenta p. i.	12	12
Docents	133	133
Lektora p. i.	52	2
Lektors	47	8
Profesora p. i.	7	7
Profesors	47	47
	584	292
Doktori starp ievēlētajiem		76 %

Tā kā RSU ir 26 gadu pieredze ārvalstu studentu piesaistē, docētāju angļu valodas kompetence tiek pastāvīgi pārraudzīta un piedāvātas pilnveides iespējas. Lai pārliecinātos par svešvalodas zināšanām tiem docētājiem, kas realizē studiju kursus angļu valodā, RSU periodiski tiek organizēta detalizēta angļu valodas prasmju līmeņa noteikšana un nepieciešamības gadījumā papildu apmācība. (Informāciju par docētāju svešvalodu zināšanas līmeni skat. studiju programmu raksturojumu 10. pielikumā “Studiju programmas īstenošanā iesaistītā akadēmiskā personāla uzskaitījums, norādot tā kvalifikāciju un pienākumus, kā arī studiju programmu daļu, kuru katrs no akadēmiskā personāla īsteno.”.)

Docētāju valsts valodas zināšanas pilnīgi atbilst MK 7.07.2008. noteikumiem Nr. 733 “Noteikumi par valsts valodas zināšanu apjomu un valsts valodas prasmes pārbaudes kārtību profesionālo un amata pienākumu veikšanai, pastāvīgās uzturēšanās atļaujas saņemšanai un Eiropas Savienības pastāvīgā iedzīvotāja statusa iegūšanai un valsts nodevu par valsts valodas prasmes pārbaudi”. (Skat. studiju programmu raksturojumu 10. pielikumu.) RSU Personāla departaments pārliecinās par valsts valodas prasmēm.

Doktora studiju programmas “Medicīna” realizācijā piedalās 118 docētāji, no kuriem 111 ir doktora grāds (medicīnā – 96), 76 no docētājiem ir LZP eksperta tiesībās (LZP eksperta tiesības medicīnas nozarē – 69). Doktora studiju programmas “Farmācija” realizācijā piedalās 23 docētāji, no kuriem 21 ir doktora grāds (farmācijā – 8), 15 docētājiem ir LZP eksperta tiesībās (LZP eksperta tiesības farmācijas nozarē – 6).

6.3. Studiju virziena metodiskais, informatīvais (tai skaitā bibliotēkas resursu) un materiāltehniskais nodrošinājums, tā atbilstība apgūstamo profesiju reglamentējošo normatīvo aktu prasībām.

Mācības universitātē būtiski veicina Eiropas līmenim atbilstoša bibliotēka un tajā pieejamie informācijas resursi.

Elektronisko resursu abonēšanai tiek izlietoti apmēram 65–70 % budžeta krājuma komplektēšanai. Abonētajās datubāzēs pieejamas apmēram 264 tūkstoši abonēto elektronisko resursu vienības (tai skaitā ~80 % e-grāmatu). Studentiem ir pieejamas 23 tiešsaistes datubāzes: “ClinicalKey”, “AccessMedicine”, “Ebrary eBooks”, “BMJ Journals”, “SAGE Premier”, “Wiley Online”, “EBSCO”, “ProQuest Journals”, “Science Direct” kolekcija, “SCOPUS”, “Web of Science”, “Lursoft” Latvijas laikrakstu bibliotēka, “Letonika”, LETA u. c. (skat. <http://www.rsu.lv/biblioteka/resursi/abonetie-e-resursi>). Medicīnas nozares abonētās datubāzes “Elsevier ClinicalKey” un “McGraw-Hill AccessMedicine” nodrošina nelimitētu RSU lietotāju skaitu ar galveno mācību literatūru un rokasgrāmatām gan medicīnas bāzes zinātnēs, gan dažādās specialitātēs. Savukārt abonētās daudznozaru datubāzes “Ebrary eBook Academic Complete” un “EBSCO eBook Academic Collection” piedāvā dažādu izdevēju dažādu nozaru e-grāmatas, kas nodrošina atlasītās informācijas rezultātus, meklējot pēc visdažādākajām tēmām/atslēgvārdiem. Lietotājiem tiek piedāvāti dažādi elektronisko resursu veidi: zinātnisko rakstu datubāzes, e-grāmatu datubāzes, uz pierādījumiem balstītās medicīnas datubāzes, publikāciju bibliogrāfiskās un citēšanas informācijas datubāzes, ziņu un uzziņu datubāzes, kā arī bibliotēkas darbinieku apkopotā informācija par pieejamajiem brīvpieejas e-resursiem. E-resursu pārvaldībai tiek izmantots rīks “EBSCO Discovery Service”, kas nodrošina ātru un racionalizētu meklēšanu lielākajā daļā RSU abonēto e-resursu, izmantojot vienu meklēšanas logu.

Abonētās datubāzes studentiem pieejamas arī no mājām, Studējošā portālā (students.rsu.lv) autorizējoties ar RSU piešķirto lietotājvārdu un paroli. Bibliotēkas informācijas centra resursi ir brīvi pieejami jebkuram RSU studējošajam un docētājam un ir izvietoti atbilstoši starptautiskajai decimālajai klasifikācijai (UDK). Bibliotēkas krājumā kopumā ir aptuveni 584 tūkstoši fizisko vienību, tostarp apmēram 268 700 grāmatu (dati uz 2016. gada 1. janvāri). Bibliotēkas resursi tiek regulāri papildināti gan ar iepirkumiem, gan profilam atbilstošiem dāvinājumiem. Pēc bibliotēkas informācijas sistēmas atskaišu moduļa datiem grāmatas krājumā, piemēram, medicīnas pamatdisciplīnās anatomijā/histoloģijā ir 9104 eks., fizioloģijā 5134 eks., bioloģijā 4446 eks.; teorētiskajosursos ķirurģijā/ortopēdijā 4993 eks., neiroloģijā/psihiatrijā 4313 eks.; specializētajosursos geriatrijā/gerontoloģijā 345 eks., mākslas terapijā 257 eks.; zinātniskās un sociālo zinātņu pētniecības metodēs 537 eks. u. tml.

Lai uzlabotu bibliotēkas krājuma atbilstību studējošo vajadzībām, tiek veikts darbs ar kursu literatūras sarakstiem, informācijas sistēmas izsniegumu datu analīzi, notiek sadarbība ar docētājiem, lai informētu par situāciju ar kursa literatūras nodrošinājumu un popularizētu e-resursus, savukārt lietotājiem ir iespēja elektroniski aizpildīt ieteikuma anketu krājuma papildināšanai.

RSU bibliotēkas struktūrvienība ir Pasaules Veselības organizācijas (PVO) depozitārija bibliotēka Latvijā, kas nodrošina PVO izdoto informācijas avotu pieejamību.

Studentiem ir pieejami elektroniskie katalogi: RSU bibliotēkas elektroniskais katalogs un valsts nozīmes bibliotēku elektroniskais kopkatalogs, kā arī RSU akadēmiskā personāla publikāciju un promocijas darbu datubāze, RSU aizstāvēto bakalaura un maģistra darbu datubāze un Medicīnas un veselības aprūpes nozares analītiskas datubāze.

Studenti ar savu studējošā apliecību var strādāt arī projektā “Vienotā lasītāja karte” iesaistītajās Latvijas valsts nozīmes bibliotēkās un citās bibliotēkās (piemēram, Latvijas Nacionālajā bibliotēkā, Latvijas Universitātes bibliotēkā, Rīgas Tehniskās universitātes bibliotēkā, Latvijas Kultūras akadēmijas bibliotēkā u. c.) un izmantot šo bibliotēku krājumā esošos informācijas avotus un pakalpojumus.

RSU bibliotēka ir akreditēta valsts nozīmes bibliotēka (viena no septiņām valstī), un tā pilda galvenās medicīnas nozares bibliotēkas funkcijas

Latvijā, kā arī ir metodiskais centrs Latvijas veselības aprūpes iestāžu bibliotēkām. Bibliotēka pakalpojumu un jauno tehnoloģiju jomā ir viena no modernākajām Baltijas valstīs.

No 2016. gada septembra lietotājiem pēc rekonstrukcijas pieejamas labiekārtotas, plašas telpas Brīvpieejas abonementā, kas nodrošina iespēju saņemt visas plauktos izvietotās grāmatas lietošanai uz mājām, izmantojot pašapkalpošanās iekārtas. Brīvpieejas abonementā atrodas arī lasītavas grupu un individuālajam darbam.

RSU bibliotēkas lietotājiem ir pieejamas: 300 lasītāju vietas, 84 datoru darbavietas, bezvadu internets.

Bibliotēka atrodas RSU galvenajā ēkā (Rīgā, Dzirciema ielā 16, G korps., 2. stāvā), tai ir arī trīs filiāles: Rīgā RSU Sarkanā Krusta medicīnas koledžā (Informācijas centrs Latvijas veselības aprūpes speciālistiem, J. Asara ielā 5) un Medicīnas izglītības tehnoloģiju centrā (Anniņmuižas bulv. 26a) un Liepājā RSU Liepājas filiāles bibliotēkā (Riņķu ielā 24/26).

RSU bibliotēka piedāvā plašu drukāto un elektronisko informācijas resursu klāstu, konsultācijas un apmācības informācijpratībā par iespieddarbu, elektroniskās un citas informācijas meklēšanu, kā arī informācijas meklēšanu pēc tematiskajiem pieprasījumiem. Bibliotēkā var saņemt grāmatas un citus informācijas resursus darbam mājās, bet lasītavās ir pieejama jaunākā mācību un zinātniskā literatūra. Studējošie un citi bibliotēkas lietotāji var izmantot gan bibliotēkas datorus, gan strādāt ar savām elektroniskajām ierīcēm, izmantojot *Wi-Fi* iespējas. Bibliotēkas Informācijas centrā pieejami arī iesiešanas un laminēšanas pakalpojumi. Bibliotēkā var iegādāties RSU izdevniecībā izdotās mācību grāmatas un metodiskos materiālus. Lasītavās ir patīkami pavadīt laiku, jo tās ir ērti iekārtotas, lai varētu mācīties un atpūsties. Bibliotēkas vide katru gadu tiek pakāpeniski uzlabota un modernizēta, tiek ieviestas jaunās tehnoloģijas un pakalpojumi (pašapkalpošanās iekārtas – ar iespējām pašapkalpojošies izsniegt sev grāmatas, nodot tās, pagarināt to lietošanas termiņus, apskatīt savu lietotāja kontu, kā arī drukāt, kopēt, skenēt, izmantojot daudzfunkcionālās iekārtas). Ir iepirkti elektroniskie un tradicionālie informācijas avoti, lai nodrošinātu lietotāju vajadzības un vēlmes, kas regulāri tiek apzinātas.

Par pakalpojumiem, resursiem, apkalpošanas punktiem un citiem jautājumiem informāciju var atrast RSU mājaslapas sadaļā “Bibliotēka”: www.rsu.lv/biblioteka.

Bibliotēkas jaunumiem un aktualitātēm var sekot “Twitter” kontā @RSUbibl. RSU bibliotēka piedāvā iespēju lejupielādēt un izmantot mobilo aplikāciju “RSU bibliotēka”. Aplikācija ļauj ar “Android” operētājsistēmu aprīkotu viedtālruni lietotājiem ērti un ātri sazināties ar bibliotēkas struktūrvienībām, piemēram, pagarinot grāmatas lietošanas termiņu. Ar aplikācijas palīdzību ir iespējams noskaidrot bibliotēkas apkalpošanas punktu darba laikus, uzzināt, kā tur nokļūt, nosūtīt e-pastu, piezvanīt, meklēt un rezervēt grāmatas bibliotēkas katalogā u. tml.

Studējošajiem un RSU klientiem nepieciešamo informāciju sniedz Studentu serviss (SS):

- konsultē par studiju iespējām un uzņemšanas prasībām;
- organizē studējošo uzņemšanu RSU studiju programmās – pieņem dokumentus no reflektantiem, ievada reflektanta informāciju datubāzē, reģistrē reflektantu ierašanos uz pārbaudījumu, organizē studiju līgumu slēgšanu;
- izgatavo un izsniedz studenta apliecību;
- izsniedz izziņas par studenta statusu, sekmēm un citiem studiju datiem latviešu un angļu valodā pēc studenta pieprasījuma;
- apliecina RSU dokumentu oriģināla kopijas ar Studentu servisa zīmogu, speciālista parakstu (piemēram, diploma kopija, sekmes no atzīmju grāmatiņas);

- izsniedz RSU lietotārvārdus un paroles aktīvajiem RSU studējošajiem;
- pieņem visu veidu iesniegumus no studentiem;
- informē par stipendijām, pieņem pieteikumus;
- informē par kredītiem, pieņem pieteikumus;
- informē par karjeras iespējām pēc RSU studiju programmu apguves, sniedz karjeras konsultācijas;
- organizē karjeras izglītības pasākumus (pakalpojumi, kursi, programmas, diskusijas);
- konsultē par lekciju un nodarbību sarakstiem, norises vietām un laikiem;
- sniedz vispārēju informāciju RSU reflektantiem, studējošajiem, darbiniekiem un klientiem par RSU struktūrvienībām, to atrašanās vietām, pieņemšanas laikiem (pēc mājaslapā norādītās informācijas), par RSU darbiniekiem, par Atvērtās universitātes studiju norisi (pēc Mācību departamenta sagatavotās informācijas) un par nozīmīgākajiem RSU pasākumiem.

Sākot studijas, katram studējošajam tiek piešķirts lietotārvārds, un, izmantojot pašapkalpošanās servisu, studējošais var iegūt un atjaunot paroli, kuru var izmantot studējošajiem paredzētajās RSU IT sistēmās. RSU Studējošā portālā “Universum” pieejama visa nepieciešamā informācija par studijām un to procesu, kā arī dažādi universitātes nodrošinātie pakalpojumi: elektroniski nodarbību grafiki, e-kursi ar studiju materiāliem (e-studijas), videolekciju ieraksti, vērtējumi par studiju kursiem, iesniegumu veidlapas, informācija par finansēm, privāta RSU studējošā e-pasta kastīte un piekļuve “Office 365”, pašapkalpošanās izdruku pārvaldība (drukāšana, skenēšana, kopēšana), studiju kursu anketas, studiju kursu apraksti, pieteikums rakstiskas izziņas saņemšanai par studējošā statusu, studijas reglamentējošie dokumenti (iekšējie un ārējie normatīvie akti), tiešsaistes datubāzes, aktuālā informācija par studējošo sadzīvi. Savukārt studējošā portālā sadaļā “Bibliotēka” studējošajiem no jebkuras atrašanās vietas ir nodrošināta pieeja elektroniskajām datubāzēm, piemēram, “Web of Science”, “Ebrary eBooks”, “ClinicalKey”, “Access Medicine”. RSU kopdarbības e-vidē tiek izmantota brīvpiekļuves programma “MOODLE”, interneta vietnē (turpmāk e-studijas) pieejams gan gaidāmais notikumu kalendārs, gan jaunākās RSU ziņas un diskusiju forumi, gan arī studiju materiāli un jaunākā informācija par to, ko studējošā studiju kursa pasniedzējs vēlas nodot studējošajiem – papildu uzdevumi, kolokvija/eksāmena jautājumi, noderīgi papildmateriāli u. tml. RSU e-studijas ir pieejamas 24 stundas diennaktī gan no RSU centrālās ēkas un RSU kopmītnēm, gan arī no jebkuras citas vietas, kur pieejams internets.

E-studiju vidē studējošajiem katrā kursā ir pieejama informācija par studiju kursu, tā tēmām un sasniedzamajiem rezultātiem. Lielākajā daļā e-kursu ir ievietoti nepieciešamie studiju papildmateriāli un norādītas saites uz ārējiem informācijas resursiem. Daļā studiju kursu studējošajiem e-studiju vidē ir pieejami arī pašpārbaudes testi studiju kursa sekmīgai apguvei. Visās RSU ēkās pieejams drošs bezvadu tīkls “Eduroam Wi-Fi”. Studējošie var pieslēgties “Eduroam” bezvadu tīklam, izmantojot savu lietotārvārdu un paroli. “Eduroam” ir pieejams pavisam 36 Eiropas valstīs, kā arī Austrālijā, ASV un Kanādā. Tāpat arī RSU studējošajiem ir pieejami brīvpieejas datori, kuros nodrošināta piekļuve studējošā sistēmām un interneta resursiem.

Veselības aprūpes studiju virziena nodarbības noris 397 mācību telpās, no kurām ceturtdaļa ir lekciju telpas, pārējās ir praktisko nodarbību telpas. Audiovizuālo materiālu izmantošanai studiju procesā 140 mācību telpās ir pieejami multimediju projektori, no kuriem lielākā daļa ir augstas izšķirtspējas interaktīvie projektori, kas savienoti ar apskaņošanas sistēmu. Audiovizuālo mācību materiālu sagatavošanai tiek izmantota “Panopto” videoierakstu sistēma, savukārt tiešsaistes lekciju nodrošināšanai – videokonferences sistēma. Ir arī izveidota centralizēta auditoriju multimediju

aprīkojuma pārvaldības sistēma. Studiju procesa vajadzībām ir pieejamas 10 datorklases kopumā ar 200 darba vietām, kas tiek izmantotas gan noteiktu studiju kursu īstenošanai, gan elektronisku eksāmenu un citu veidu zināšanu pārbaudījumu nodrošināšanā.

Kā papildu rīks studējošā zināšanu novērtēšanai pieejama antiplaģiātisma un studiju darbu elektroniskā labošanas un vērtēšanas sistēma "Turnitin". Tas ir pasaulē vadošais rakstu darbu labošanas un plaģiātisma novēršanas rīks, ko ik dienas lieto miljoniem studentu un akadēmisko darbinieku visā pasaulē. "Turnitin" piedāvā divas galvenās platformas: "Originality Check" – platforma, kas automātiski pārbauda, par cik procentiem darbā ir neoriģināls saturs (plaģiāts), un "GradeMark+ETS & QuickMark" – platforma, kas ļauj elektroniski labot iesniegtos darbus, kas būtiski paātrina, kā arī uzlabo darbu labošanas kvalitāti. RSU piedāvā saviem studējošajiem izmantot "Office 365", kas nodrošina iespēju lietot pilnu "Microsoft Office", "OneDrive" failu glabātuvī bez papildmaksas. Kamēr persona studē RSU, tai ir pieejama visa programmatūra, kas ir nepieciešama veiksmīgai studiju norisei. Studējošais var veikt "Microsoft Office" programmu ("Word", "Excel", "PowerPoint", "OneNote") instalāciju uz pieciem datoriem (*PC* vai *Mac*) un piecām mobilajām iekārtām (piemēram, viedtālruni, portatīvo datoru un planšetdatoru). Students var izmantot "OneDrive" 1 TB apjomā ierīču automātiskai sinhronizēšanai.

RSU IT departaments ir RSU struktūrvienība, kuras viens no darbības mērķiem ir modernas informāciju tehnoloģijas infrastruktūras stratēģijas īstenošana. IT departaments veic RSU e-pakalpojumu izstrādi un nodrošina to ekspluatāciju.

RSU IT infrastruktūra sastāv no:

- RSU datortīkla, kas izvietots 10 ēkās, to savienojumiem, kopā ar 3142 tīkla pieslēguma porti, 176 bezvadu tīkla piekļuves punktiem, tostarp tiek nodrošināts bezvadu tīkls dienesta viesnīcās;
- RSU datu centra infrastruktūras, kas izvietota Dzirciema ielā 16 un Anniņmuižas bulvārī 26a, 43 fiziskie serveri, 3 rezervēti disku masīvi, "VMware" virtuālo serveru infrastruktūra ar vairāk nekā 100 virtuālajiem serveriem, rezerves barošanas sistēma, dzesēšana, datu rezerves kopiju veidošanas infrastruktūra;
- IT aparatūras un sistēmu monitoringa sistēma "Nagios", *HP IMC*, *MS SCCM* ar vairāk nekā 800 monitorējamām iekārtām un servisiem;
- "Lync" telefonu infrastruktūras uzturēšana un atbalsts 300 pieslēgumiem;
- "Panopto" lekciju videolekciju ierakstu sistēma, kurā tiek veikti vidēji 100 lekciju ieraksti mēnesī;
- videokonferences sistēma, tiešsaistes lekciju nodrošināšanai, kur 2015./2016. studiju gadā tika nodrošinātas 120 attālinātas lekcijas ar Liepājas filiāli;
- e-pasta sistēmas uzturēšana – darbiniekiem "Exchange", kas nodrošina kalendāra un kontaktu pārvaldību, studējošajiem tiek nodrošināts mākoņpakalpojums "Office 365";
- "MS Active directory" bāzēta elektroniskās identitātes pārvaldības infrastruktūras uzturēšana (viens lietotāja vārds un parole visās centralizēti uzturētajās IT sistēmās);
- failu servera uzturēšana;
- datorizētu darba vietu un datorklašu apkalpošana (1444 datori, 526 drukas iekārtas, skeneri un citas iekārtas);
- mācību auditoriju aprīkojuma uzturēšana – 133 stacionāri aprīkotas telpas, 179 projektori, tajā skaitā aprīkojuma profilaktisko apkopju veikšana;
- mācību auditorijās ir palielināts klātienes atbalsts, nodrošinot, ka videolekciju ierakstiem, tiešsaistes lekcijām un lekcijām, kas notiek auditorijās

ar sarežģītu multimediju aprīkojumu, IT servisa centra speciālists klātienē nodrošina tehnisko atbalstu;

- pašapkalpošanās kopēšanas/drukāšanas/skenēšanas sistēmas administrēšana.

Lai nodrošinātu studiju procesā nepārtrauktu IT resursu pieejamību, ir izveidots IT servisa centrs, kura darba laiks darba dienās ir no plkst. 7.30 līdz 20 un sestdienās no plkst. 8 līdz 14.

Lai nodrošinātu Studiju programmu īstenošanai nepieciešamās infrastruktūras, informatīvā un tehniskā nodrošinājuma pilnveidošanu atbilstoši studiju programmu attīstības vajadzībām, ir izveidota IT attīstības darba grupa, kas sastāv no akadēmiskajiem un administratīvajiem darbiniekiem. IT attīstības darba grupa izskata ierosinājumus par jaunu IT sistēmu izveidi un esošo pilnveidi. Savukārt fiziskā IT infrastruktūra tiek plānota atbilstoši struktūrvienību pieprasījumiem, izvērtējot esošās infrastruktūras noslogojumu, RSU budžeta izstrādes laikā.

Iepriekš minēto mērķu sasniegšanai IT departamentam ik gadu tiek piešķirts budžets saskaņā ar IT ilgtermiņa attīstības plānu. Liela daļa finansējuma tiek novirzīta ilgtermiņa ieguldījumiem pamatlīdzekļos, ieskaitot sistēmu programmatūras. 2015. finanšu gadā 35 % no IT budžeta bija paredzēti attīstībai – ilgtermiņa ieguldījumiem pamatlīdzekļos, bet 2016. gada budžetā ilgtermiņa ieguldījumu īpatsvars sasniedz 48 % no kopējā IT Departamenta budžeta.

RSU Medicīnas izglītības tehnoloģiju centra materiāli tehniskais nodrošinājums Anniņmuižas bulvārī 26a Klīnisko prasmju apmācības centrā piedāvā apgūt klīniskās prasmes, izmantojot dažādus manekenus un simulācijas ierīces – sākot no vienkāršām medicīniskām manipulācijām, beidzot ar sarežģītām operāciju simulācijām, kas attīsta topošo mediķu iemaņas un prasmes, līdz ar to uzlabojot pacientu medicīnisko aprūpi. Klīnisko prasmju apmācības centrs ir mūsdienīgs, prestižs un starptautiski atzīts projekts, kas ļauj nodrošināt kvalitatīvu medicīnisko izglītību un konsultācijas un kurā tiek veikti zinātniskie pētījumi. Centrs izveidots ar mērķi izstrādāt, ieviest un novērtēt Eiropas standartiem atbilstīgas klīnisko prasmju apmācības programmas medicīnas studentiem, rezidentiem, ārstiem u. c., lai apgūtās iemaņas un prasmes veicinātu izaugsmi izvēlētajā profesijā. RSU Medicīnas izglītības tehnoloģiju centra rīcībā esošais mācību aprīkojums nodrošina kvalitatīvu un efektīvu iemaņu apguvi topošajam veselības aprūpes personālam – dažādu specialitāšu ārstiem, funkcionālajiem speciālistiem, māsām un citu profesiju apguvējiem. Pieejami simulatori, kuru analogi citur Latvijā nav atrodam, piemēram, 3D apmācību galdi (disekciju galdi). Papildus jau esošajai RSU infrastruktūrai un tehnoloģiskiem risinājumiem RSU Medicīnas izglītības tehnoloģiju centrā, piemēram, ir pieejams jauns aprīkojums un infrastruktūras vismodernākie risinājumi: konferenču zāle, “Full HD” izšķirtspējas projektori ar ekrāniem, kas nodrošina datorprezentāciju, videokonferenču, “BluRay” atskaņošanu, HDMI un VGA standarta pieslēgumi, sinhronās tulkošanas iespēja, “Polycom” videokonferenču iekārta, stacionārs video ieraksta risinājums, centralizēta auditorijas vadība un citi vismodernākie risinājumi, kas pieejami veselības aprūpes virzienā studējošiem un docētājiem. RSU Zobārstniecības fakultātes preklīniskās mācību telpas ir modernākā zobārstniecības pirmsklīniskās mācību bāze Ziemeļeiropā. Studentu apmācībai izvietoti 32 simulatori ar fantoma galvu, deviņi virtuālie simulatori rekonstruktīvai zobārstniecībai, četri – mutes, sejas un žokļu ķirurģijai, kā arī deviņi elektroniskie mikroskopi histoloģijas apguvei zobārstniecībā. Preklīniskā studenti apgūst ķirurģisko anatomiju un operācijas, ķirurģisko zobārstniecību, zobu protezēšanu, kardioloģiju, dentālās radioloģijas pamatus, zobu slimību profilaksi. Studiju procesā studentiem piedāvāta unikāla iespēja strādāt ar “PLANMECA” zobārstniecības iekārtām, kas aprīkotas ar programmatūru, monitoriem un “FRASCO” manekeni cilvēka galvas veidolā. Simulators “KOBRA” piedāvā labot zobus virtuāli. Simulators “Moog Simodont Dental Trainer” piedāvā augsta līmeņa simulāciju un apmācību. Līdzīgas simulācijas iekārtas un manekeni, kā arī materiāli praktisko manipulāciju apgūšanai ir izvietoti klīniskajās katedrās: Ķirurģijas, Dzemdniecības un ginekoloģijas, Anestezioloģijas,

Ortopēdijas katedrā. Lai veicinātu praktisko iemaņu apgūšanu veselības virziena studiju programmās, tika dibināta Medicīnas tehnoloģiju katedra, kura atrodas Medicīnas izglītības tehnoloģiju centrā. Tajā strādā docētāji un stundu pasniedzēji, kuru misija ir pilnveidot studējošo prasmes, izmantojot modernas medicīnas tehnoloģiju iekārtas un līdzekļus.

Anatomikuma kompleksa modernizācijā pēdējo divu gadu laikā ir ieguldīti vairāk nekā 1,5 miljoni eiro. Papildus ēkas renovācijai RSU anatomijas studijās ir ieviesusi jaunu konceptu, kas paredz studiju procesā izmantot modernās IT tehnoloģijas – Baltijā pirmo reizi ir uzstādīts digitālais 3D anatomijas mācību galds, kas ļauj preparēt abu dzimumu cilvēka ķermeni dabiskajā lielumā elektroniskā formā ar vairāk nekā 60 000 patoloģiju datubāzi, tostarp dzīvnieku ķermeņus. Jaunais digitālais galds ļaus plašāk iepazīt cilvēka ķermeni un paplašinās anatomijas studiju pieejamību topošajiem veselības aprūpes speciālistiem – gan vietējiem, gan ārvalstu studentiem, kuri vēlas pēc iespējas biežāku pieejamību preparātiem, jo anatomija ir viens no sarežģītākajiem studiju kursiem. Līdzās jaunajam anatomijas disekcijas galdam tiek attīstīts Medicīnas izglītības tehnoloģiju centrs, Zobārstniecības fakultātes preklīnika, kā arī e-studijas ir kļuvas plašākas.

Tehnoloģiju attīstība ir ļāvusi piedāvāt studējošajiem jaunu konceptu par trīspakāpju pieeju studiju procesa metodikai: pirmsklīnisko teorētisko zināšanu apgūšana, pirmsklīnisko iemaņu apgūšana ar simulāciju un simulēto tehnoloģiju izmantošanu un klīnisko kompetenču apgūšana “pie pacienta gultas”.

RSU studentiem patoloģijas un biopsiju studiju kursā kļuvis pieejams Latvijas medicīnas izglītībā vēl nebijis ieviedums – iespēja patoloģiju apgūt virtuāli un interaktīvi. Medicīnas fakultātes Patoloģijas katedras docētāji izstrādājuši virtuālās mikroskopijas pamatus: uz priekšmetstikla esošie audu griezumī pārveidoti interaktīvos digitālos attēlos, ar kuriem studenti var patstāvīgi strādāt – pētīt audu uzbūvi, lai aizraujošā veidā apgūtu nepieciešamās zināšanas vispārīgajā un speciālajā patoloģijā. Students var darboties ar ieskenēta audu griezuma elektronisku attēlu, ko virtuālajā vidē var pakļaut navigācijai un apskatīt dažādos palielinājumos. Virtuālajā mikropreparātā var saskatīt šūnas un to sastāvdaļas, jo attēlu izšķirtspēja ir ļoti liela: no 200 līdz 3500 megapikseliem. Digitālie attēli ļauj studentam e-vidē rīkoties ar audu materiālu tikpat brīvi, kā agrākās paaudzes to darīja ar mikroskopu. Datorā, viedtelefonā vai planšetdatorā var analizēt šūnas struktūru un risināt medicīnas mīklas, piemēram, vai šī šūna ir labdabīga vai ļaundabīga, kāds ir tās proteīnu sastāvs, kāda ir pacienta diagnoze.

Kopumā veselības virziena studējošie saņem iespēju apgūt izvēlēto profesiju, izmantojot šobrīd pasaulē vismodernākās iespējas gan informācijas apritē, gan augsti attīstītu tehnoloģisku iekārtu izmantošanā studiju procesā, gan modernā pieejā, izmantojot ar “Panopto” instrumentu radītās prezentācijas, interaktīvās pieejas, e-studiju vides priekšrocības un ērtības.

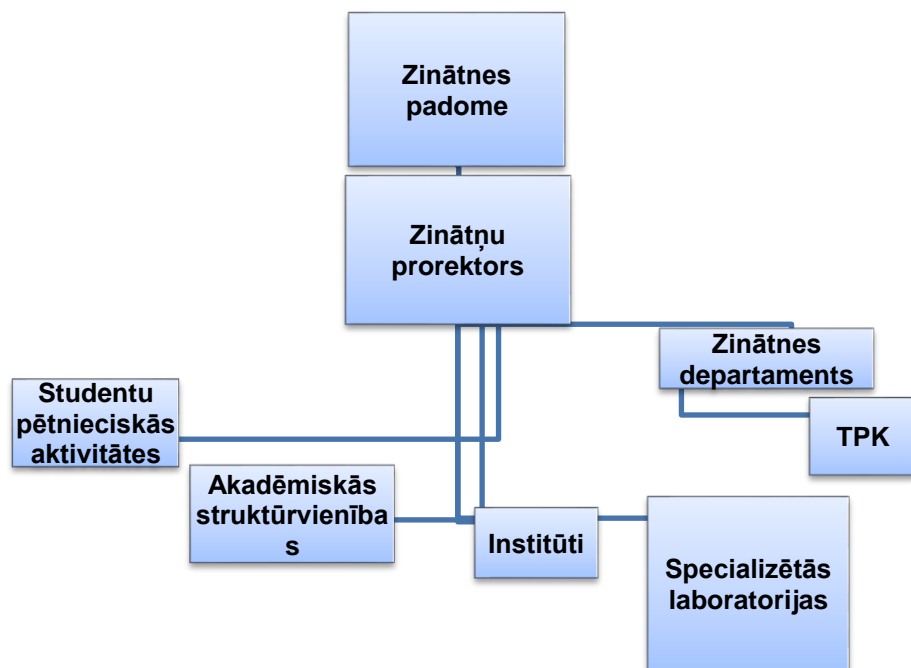
7. Zinātniskās pētniecības (radošās darbības) īstenošana studiju virziena ietvaros, tai skaitā pētniecības institucionālā organizācija, studiju virziena īstenošanā iesaistītā akadēmiskā personāla pētnieciskā (radošā) darbība, studējošo iesaistīšana pētniecības (radošajos) projektos, kā arī dalība starptautiskajos projektos, Latvijas Zinātnes padomes un citu institūciju finansētajos projektos pārskata periodā.

Pētniecībā RSU darbojas saskaņā ar apstiprinātām stratēģijām. RSU valsts zinātniskās institūcijas darbības stratēģija 2010.–2016. gadam tika apstiprināta ar Veselības ministra rīkojumu Nr. 3, 2010. gadā. 2015. gadā tika izstrādāta un apstiprināta jauna RSU zinātniskās institūcijas attīstības stratēģija 2015.–2020. gadam. Ātrāku stratēģijas sagatavošanu un apstiprināšanu noteica Izglītības un zinātnes ministrijas Informatīvie ziņojumi, kas apstiprināti Ministru kabinetā.

Stratēģijas ietver uz prioritārajiem pētniecības virzieniem, cilvēkresursiem, infrastruktūru, sadarbību ar Latvijas un ārvalstu zinātniskajām

institūcijām, finansējuma piesaistes sadaļas. 2010.–2016. gadā stratēģija ir tikusi izpildīta, lielā mērā pateicoties vairāk nekā divu miljonu kapacitātes attīstības granta (REGPOT) piesaistei no 7. Ietvarprogrammas, veselības tematiskās sadaļas. Šī granta ietvaros bija iespējama arī ārkārtīgi vērtīgu semināru un vienas konferences rīkošana Rīgā, kuru ietvaros maģistra un doktora līmeņa studenti guva iespēju apgūt jaunas zināšanas no visā pasaulē atzītiem speciālistiem.

Pētnieciskās organizācijas struktūrshēma



Pētniecības organizāciju nosaka Zinātniskās darbības likums. Augstākais koleģiālais orgāns pētniecībā ir Zinātniskā padome. Tā pieņem stratēģiskus lēmumus pētniecībā, kā arī aizklāti ievēl zinātnisko personālu. Operatīvās administrēšanas līmenī zinātniskās darbības pārvaldību veic Zinātnes pārvalde, kuru vada zinātņu prorektore.

Pētniecībā ikgadējais monitoringa tiek nodrošināts, veicot struktūrvienību zinātniskās darbības rezultātu apkopošanu nākamā gada janvārī, kur katra akadēmiskā un zinātniskā struktūrvienība aizpilda speciālu atskaites formu. Dati tiek apkopoti, un par tiem tiek ziņots ikgadējā zinātniskajā konferencē martā vai aprīlī, kā arī RSU Zinātniskās darbības pārskatā drukātā formātā, kas tiek sagatavots līdz maija beigām par iepriekšējo gadu.

Katra izpildes gada novembrī tiek iesniegta informācija par RSU iekšējo grantu īstenošanas izpildi, tā tiek izvērtēta vērtēšanas komisijā, un tiek pieņemts lēmums par turpināšanu nākamajā gadā un rekomendācijām izpildītājiem.

Pētniecības aktivitāšu monitoringu struktūrvienību līmenī veic to vadītāji. Visām zinātniskajām un akadēmiskajām struktūrvienībām to vadītājiem zinātniskā darba pārraudzība ir iekļauta amata aprakstos. Darba izpildes vadības (DIV) sistēmā tiek kaskadēti uzdevumi pārvaldes hierarhijā. Atbilstoši sasniegumiem tiek veikta pusgada un ikgadējā vērtēšana, un attiecīgi atzīmēti labākie sasniegumi.

Pētniecībai tiek piesaistīti līdzekļi no ārpusēm, kā arī tiek izmantotas RSU iekšējās programmas, kas finansētas no RSU resursiem. Finansējuma apjoms pētniecības iekšējiem projektiem tiek piešķirts ikgadējā RSU budžeta plānošanā. Pastāv vairākas iekšējās finansēšanas programmas – Doktorantu granti, RSU iekšējie granti, starpaugstskolu sadarbības granti, atsevišķu projektu atbalsts no RSU Absolventu asociācijas puses sadarbībā ar Borisa un Ināras Teterevu fondu. Kopējais finansējums RSU šiem iekšējiem zinātnes projektiem 2016. gadā ir 512 860 EUR. (Iekšējiem grantiem piešķirts 284 000 EUR, RTU un RSU grantiem 100 000 EUR, Doktorantu grantiem 128 860 EUR.)

Akadēmiskā personāla zinātniskā darbība daļēji tiek apmaksāta pamatalgas ietvaros (atkarībā no amata veida ir noteikts darba apjoms pētnieciskās jomas pienākumiem). Atbilstoši RSU finansiālajām iespējām un pētniecības virziena aktualitātei RSU atbalsta akadēmiskā personāla dalību zinātniskās konferencēs, piešķirot apmaksātu prombūtnes laiku vai radošo atvaļinājumu.

Virzieni saskaņā ar 2010.–2016. gadā pētniecības stratēģiju

1. Sabiedrības veselība
2. Bioloģisko novecošanās procesu faktori un dzīves kvalitāte Latvijas populācijā
3. Uz strukturāliem, funkcionāliem un biomehāniskiem pētījumiem balstīta saslimšanu diagnostika un ārstēšanas algoritmu izstrāde
4. Latvijas iedzīvotāju veselību apdraudošo eksogēno un endogēno faktoru izpēte un izšķirošo sabiedrības veselības determinantu kompleksa analīze
5. Infekcijas aģentu loma mūsdienu skatījumā Latvijā aktuālu infekciju izcelsmē un norisē
6. Bērnu mirstību un invaliditāti izraisošo faktoru izpēte
7. Ļaundabīgo audzēju klīnisko un molekulāro īpatnību izpēte agrīnas diagnostikas un ārstēšanas stratēģijas uzlabošanā
8. Sejas žokļu deformāciju un anomāliju imunohistoķīmiski, radioloģiski un klīniski pētījumi
9. Veselības traucējumu radīto funkcionālo ierobežojumu klīniskā epidemioloģija Latvijā
10. Globalizācijas sociālās, ekonomiskās, tiesiskās un medicīniskās problēmas

Šie virzieni pilnīgi pārklāj RSU darbības spektru un nodrošina zinātniskā darba iespējas studējošajiem un akadēmiskajam personālam. Visos šajos virzienos RSU darbojas promocijas padomes, līdz ar to iespējama akadēmiskā personāla attīstība un tālākizglītība.

2015.–2016. gada stratēģijā noteiktās prioritātes.

Pīlāri	Klīniskā medicīna	Biomedicīna	Rehabilitācija	Sabiedrības veselība
Pētniecības pamats	Molekulārā medicīna	Strukturālā bioloģija	Izpētes metodoloģijas	Sociālā/kultūras/ vides/iedzīvotāju veselība
Vadošās pētniecības nozares	Onkoloģija			
	Infekcijas slimības un imunoloģija			
	Arodslimības		Darba un vides veselība	

	Reģeneratīvā medicīna, audu bioinženierija	
<u>Izaugsmes nozares</u>	Zāļu formu tehnoloģijas (farmācija)	
		Rehabilitācija un sabiedrības novecošanās
		Hroniskas slimības un terapiju algoritmi
	Neirozinātne/cilvēka smadzeņu slimību pētniecība	
	Mātes un bērna veselība	
	Kodolmedicīna, radioloģija un modernās vizualizācijas metodes	
		Sociālās un humanitārās zinātnes
<u>Caurviju nozares</u>	Anatomija, embrioloģija, histoloģija, patoloģija, struktūrbioģija	
	Anestezioloģija un reanimatoloģija	
	Neatliekamo stāvokļu un militārā medicīna	
		Veselības aprūpes zinātne
		Sabiedrības veselība
		Sociālā politika

Prioritātes nosedz visu RSU programmu virzienus un programmu saturu, tajās iespējama akadēmiskā personāla un studentu zinātniskā darbība.

Informāciju par pētniecības darbu publicēšanu starptautiski recenzējamos izdevumos, starptautisko publicitāti skatīt 3. pielikumā.

Konkrēti studiju rezultāti ir definēti katrai no virzienā ietilpstošajām programmām, taču visa virziena darbības rezultāts ir veselības aprūpes speciālists, kurš, balstoties uz iegūtajām zināšanām, prasmēm un kompetencēm, spēj kvalitatīvi piedalīties veselības aprūpē Latvijā vai starptautiskā profesionālā vidē. Saistībā ar studiju programmu līmeni studiju rezultātā mediķis ir kompetents arī demonstrēt uz zinātniskiem faktiem balstītu izpratni par: cilvēka organismu, tā funkcionēšanu, par normu un patoloģiju, analizēt visu to faktoru kopumu, kas ietekmē cilvēka organismu, sintezēt uz faktiem balstītus secinājumus, veidot aktīvu attieksmi pret pētniecību, apzināt un analizēt apgrūtinājumus faktoloģijā, medicīnā, bioloģijā un pētniecībā kopumā. Konkursa kārtībā organizētajā iestājpārbaudījumā studiju programmā “Rezidentūra” būtiska komponente ir pretendenta pētnieciskās darbības aktivitātes un rezultāti. Šajā nolūkā jau pirmsdiploma studijās ir izveidota pētnieciskās darbības atbalsta un veicināšanas sistēma, piemēram, studentu zinātniskie pulciņi, Studentu pētniecisko darbu izstrādes un aizstāvēšanas kārtība, studentu līdzdalība pētniecības projektu grupās, studentu zinātnisko konferenču atbalstīšana u. c. pasākumi. Līdz ar to studējošajiem ir iespēja un motivācija sasniegt savu studiju rezultātus arī ar pētnieciskās aktivitātes starpniecību un mērķtiecīgu darbību.

Šādu studiju rezultātu un mērķu sasniegšanu sekmē studējošo pētnieciskā darbība medicīnas bāzes virzienos vai savās specialitātēs. Tā kopš 2014. gada janvāra aktīvi darbojas RSU SP Zinātnes virziens, kas ir RSU Studentu zinātniskās biedrības tiesību un pienākumu pārņēmējs, tajā apvienoti 20 studentu zinātniskie pulciņi, kuros darbojas vidēji 500 studentu. Ikgadējā Studentu zinātniskajā konferencē 2014. gadā piedalījās 301 – labākie zinātnisko pulciņu studenti, kuri prezentēja 257 zinātniskus pētījumus. RSU SP Zinātnes virziens 2015. gadā pirmo reizi organizēja

studentu starptautisko zinātnisko konferenci “Riga Stradiņš University International Student Conference “Health and Social Science”, 2015”, kurā piedalījās aptuveni tūkstoš apmeklētāju, tika iesniegti vairāk nekā 300 pētniecisko darbu. 2016. gadā Rīgas Stradiņa universitātē (RSU) norisinājās starptautiskā studentu konference “Health and Social Sciences”. Šī bija jau 65. reize, kad universitātē uzstājās studenti, prezentējot savus zinātniskos pētījumus, taču otro reizi konference tiek organizēta starptautiskā līmenī. Konferences darba valoda – angļu. Konferencē tika prezentēti 423 darbi, no kuriem veselības zinātnēs – 392, sociālajās zinātnēs – 31. No visiem pētījumiem 111 bija ārvalstu studentu darbi. RSU starptautiskajā konferencē piedalījās dalībnieki no Latvijas, Lietuvas, Polijas, Krievijas, Ukrainas, Kazahstānas, Uzbekistānas, Apvienotās Karalistes, Vācijas u. c. Studentu darbus vērtēja starptautiska žūrijas komisiju komanda 100 cilvēku sastāvā.

RSU Attīstības un projektu departaments darbojas ar mērķi veicināt Eiropas Savienības fondu, kā arī citu finanšu iniciatīvu un programmu finanšu līdzekļu piesaisti RSU attīstībai atbilstoši RSU stratēģijas mērķiem, kā arī nodrošināt projektu efektīvas pārvaldības sistēmas izveidi, tās darbību un uzturēšanu. Kā vieni no nozīmīgiem īstenotajiem projektiem, kuru ietvaros maģistrantiem un doktorantiem bija iespēja saņemt stipendiju vairāku gadu garumā. Skatīt RSU Attīstības un projektu departamenta un Zinātnes departamenta apkopoto informāciju 13. pielikumā “Rīgas Stradiņa universitātē realizētie zinātniskie projekti 2010.–2016. gadā”.

8. Informācija par ārējiem sakariem.

8.1. Sadarbība ar darba devējiem, profesionālajām organizācijām Latvijā un ārvalstīs.

Sadarbība ar darba devējiem notiek pastāvīgi un vairākos līmeņos.

1. Studējošo tiešie kontakti ar potenciāliem darba devējiem. Lai veicinātu sadarbību ar darba devēju organizācijām, viņu iesaisti topošo speciālistu izglītošanā, kā arī lai paaugstinātu RSU studējošo konkurētspēju darba tirgū, katru gadu universitātē tiek rīkota Karjeras iespēju nedēļa. Tās laikā notiek darba devēju organizāciju prezentācijas, kurās darba devēju pārstāvji stāsta par karjeras iespējām pārstāvētajā organizācijā, piedāvā RSU studējošajiem un absolventiem aktuālās vakances, kā arī sniedz praktiskus padomus, kā gūt panākumus darba tirgū. 2015. gadā laika posmā no 27. līdz 29. oktobrim RSU Karjeras iespēju nedēļā piedalījās vairāk nekā 30 darba devēji. Notika studējošo un absolventu tikšanās gan ar Rīgas medicīnas un veselības aprūpes iestādēm (piemēram, Paula Stradiņa Klīniskās universitātes slimnīca, Bērnu klīniskās universitātes slimnīca, Rīgas Austrumu klīniskās universitātes slimnīca, Veselības centru apvienība, Veselības centrs 4, MFD Veselības grupa, Slimību profilakses un kontroles centrs), gan ar reģionālām veselības aprūpes iestādēm (piemēram, Ziemeļkurzemes reģionālā slimnīca, Daugavpils reģionālā slimnīca, Madonas slimnīca, Rēzeknes slimnīca, Tukuma slimnīca, Nacionālais rehabilitācijas centrs “Vaivari”). Pasākumu apmeklēja nedaudz vairāk par 250 veselības aprūpes virziena studentiem.
2. Sadarbība ar darba devējiem un to organizācijām fakultāšu un programmu līmenī. Piemēram, Medicīnas fakultātes (realizē programmu “Medicīna”, “Pediatrija”, “Veselības vadība” u. c.) Domē darbojas trīs lielāko Rīgas ārstniecības iestāžu vadības pārstāvji: Rīgas Austrumu klīniskās universitātes slimnīcas Valdes priekšsēdētāja, Bērnu klīniskās universitātes slimnīcas Valdes loceklis, P.Stradiņa klīniskās universitātes slimnīcas galvenā speciāliste.
3. Valsts pārbaudījumu, maģistra, bakalaura darbu aizstāvēšanas komisijās piedalās vismaz 50 % darba devēju: to nosaka LR MK noteikumi Nr. 481, un šo noteikumu ievērošana tiek stingri kontrolēta.
4. Sadarbība Studiju virziena līmenī, piemēram, veselības aprūpes virziena Kvalitātes padomē darbojas Latvijas pašvaldību (pieder vairums

Latvijas ārstniecības iestāžu) savienības priekšsēdis.

5. Sadarbība RSU un pašvaldību vai darba devēju iestāžu līmenī, piemēram, 2015.–2016. gadā tika noslēgti sadarbības līgumi ar AS “Olainfarm”, AS “Grindex”.

6. 2016. gadā RSU Senāts uzdeva RSU rektoram iegādāties AS “Daugavpils reģionālā slimnīca” akciju paketi, tādā veidā nodrošinot RSU veselības aprūpes studentu pilntiesīgu studiju un praktizēšanas iespēju minētajā slimnīcā un liekot pamatus mācību slimnīcas statusam Daugavpilī.

7. Sadarbība starptautiskā līmenī, piemēram, sadarbības līgums ar *Lukas Krankenhaus Neuss GmbH*, Neuss, Vācija, par studējošo praksi ar to studējošo piesaisti Vācijas darba tirgum, kuru izcelsmes zeme ir Vācija un kuri brīvi pārvalda vācu valodu.

8. Sadarbība ar veselības aprūpes sfēras profesionālajām asociācijām, piemēram, Latvijas Ārstu biedrību, Latvijas Māsu asociāciju un daudzām citām.

9. Cieša sadarbība ar darba devējiem studiju programmās ir prakšu īstenošanā, proti, RSU slēdz prakses īstenošanas līgumus ar darba devēju organizācijām, un studenti iziet praksi šajās organizācijās.

10. Praktiski visi piesaistītie docētāji studiju priekšmetu īstenošanā, pārstāv nozares darba devēju institūcijas un ir nozares speciālisti.

8.2. Augstskolas starptautiskās sadarbības un internacionalizācijas politika studiju virziena īstenošanas kontekstā, tās īstenošana un ietekme uz studiju un pētniecības procesu.

RSU internacionalizācijas mērķis ir nodrošināt RSU starptautisko konkurētspēju un reputāciju, realizējot sabalansētu un ilgtspējīgu internacionalizācijas politiku, kura tiek virzīta saskaņā ar mūsdienu globālās vides izaicinājumiem. Internacionalizācijas politikas īstenošana ir kopēja universitātes atbildība un tiek iedzīvināta visos universitātes procesos.

Studiju virziena internacionalizācijas sfēras un pamatelementi ir: ārvalstu studenti, ārvalstu viesdocētāju piesaiste, ERASMUS+ programma, dalība starptautiskos projektos un tīklos, RSU darbinieku apmācība un informācija; RSU organizētās starptautiskās konferences, dalība starptautiskās organizācijās, starptautiskie kvalitātes izvērtējumi. Šobrīd ir noslēgti gandrīz 200 sadarbības līgumu ar vairāk nekā 130 ES, EEZ un ES kandidātvalstu augstākās izglītības iestādēm. RSU ik gadu palielinās to studentu skaits, kas dodas ERASMUS+ praksēs uz ārvalstīm, īpaši aktīvi pēdējo trīs akadēmisko gadu ietvaros ir Tālākizglītības fakultātes studējošie – ārsti rezidenti, kas ārvalstīs paaugstina savu kvalifikāciju.

ERASMUS+ programmas ietvaros RSU sadarbojas ar atzītām un prestižām Eiropas universitātēm – *Humbolt Universitat zu Berlin/Charite*, *Medical University Innsbruck*, *Medical University of Graz*, *Tartu University*, *Westfalische Wilhelms Universitat Munster*, *Technical University Dresden*, *University of Cologne*, *Medical University of Warsaw* u. c.

Lai celtu studējošo starptautisko konkurētspēju, attīstītu studiju un pētnieciskā procesa internacionalizāciju, kā arī piešķirtu studiju procesam atvērtību mūsdienu globalizētajā pasaulē, RSU sākusī sadarbību arī ar ārvalstu klīnikām studējošo prakšu vietu nodrošināšanai. Šobrīd noslēgti trīs sadarbības līgumi ar ārvalstu klīnikām Vācijā: *Helios Klinikum Berlin-Buch*, *St. Franziskus-Stiftung Münster* un *Lukaskrankenhaus Neuss*. Līgums ar *St. Franziskus-Stiftung Münster* ir spēkā kopš 2012. gada, bet 2016. gada vasarā pirmie RSU studenti izgāja praksi *Lukaskrankenhaus Neuss*. Šī gada vasarā tika noslēgts arī sadarbības līgums ar *Helios Klinikum Berlin-Buch*, kura ietilpst vienā no lielākajām Eiropas privāto slimnīcu ķēdēm *Helios*. Četru vai vairāku nedēļu prakses laikā RSU studenti augsti kvalificētu vācu medicīnas speciālistu uzraudzībā apgūst praktiskās iemaņas ķirurģijā, iekšējgajās slimībās, ginekoloģijā un dzemdniecībā, kā arī citās medicīnas specializācijās.

RSU ar rektora rīkojumu Nr. 2-3/105 no 18.04.2016. izveidota komisija "Ārvalstīs, kas nav Eiropas Savienības vai Eiropas Ekonomiskās zonas dalībvalstis, iegūtās profesionālās kvalifikācijas atzīšanas komisija ārstu, zobārstu, ārstu speciālistu un zobārstu speciālistu profesijās". Komisijas darbību reglamentē šādi likumdošanas akti, vienošanās un nolikumi: Eiropas Padomes 1997. gada 11. aprīlī pieņemtā Konvencija par to kvalifikāciju atzīšanu Eiropas reģionā, kuras attiecas uz augstāko izglītību; LR likums "Par reglamentētajām profesijām un profesionālās kvalifikācijas atzīšanu", Ministru kabineta 19.02.2002. noteikumi Nr. 68/LV, 32 (2607), 27.02.2002. "Izglītības programmu minimālās prasības zobārsta, farmaceita, māsas un vecmātes profesionālās kvalifikācijas iegūšanai", RSU nolikums "Nolikums par ārvalstīs, kas nav Eiropas Savienības vai Eiropas Ekonomiskās zonas dalībvalstis, iegūtās profesionālās kvalifikācijas atzīšanas ārstu, zobārstu, ārstu speciālistu un zobārstu speciālistu profesijās", Ministru kabineta 23.07.2002. noteikumi Nr. 315/LV, 109 (2684), 26.07.2002. "Izglītības programmu minimālās prasības ārsta profesionālās kvalifikācijas iegūšanai", Latvijas Ārstu biedrību (LĀB) "Vienošanās Nr. 6.2.-25/2015/0447 par iegūtās izglītības satura un apjoma izvērtēšanu un zināšanu pārbaudes organizēšanu". Komisijas mērķis ir veikt iepriekš ārvalstīs gūtās izglītības pielīdzināšanu, nodrošinot profesionālās darbības atbilstību noteiktām kvalitātes prasībām un kritērijiem, ja šī darbība ir saistīta ar sabiedrības interešu aizsardzību, tās drošību un veselības aizsardzību, kā arī aizsargāt atsevišķas sabiedriski nozīmīgas profesijas pret nekvalificētu personu iesaistīšanu tajās. Pamatojoties uz LĀB "Vienošanās Nr. 6.2.-25/2015/0447 par iegūtās izglītības satura un apjoma izvērtēšanu un zināšanu pārbaudes organizēšanu" komisija 1 (viena) mēneša laikā pēc LĀB starplēmuma saņemšanas veic Pretendenta ārvalstī iegūtās izglītības satura un apjoma salīdzināšanu ar Latvijas Republikā noteiktajām prasībām attiecīgajai profesijai vai specialitātei un par to sastāda atzinumu, kuru izsniedz LĀB. Komisija izvērtē pretendenta iesniegtajā dokumentācijā studiju satura un apjoma atbilstību izglītības programmu minimālajām prasībām ārsta profesionālās kvalifikācijas iegūšanai Latvijā (Izglītības programmu minimālās prasības ārsta profesionālās kvalifikācijas iegūšanai. Ministru kabineta 23.07.2002. noteikumi Nr. 315/LV, 109 (2684), 26.07.2002.

Iesniedzējs ārsta izglītības programmas apguves rezultātā ir ieguvis:

- zināšanas medicīnas pamatnozārēs un izpratni par zinātnisko metožu lietošanu, ieskaitot izpratni par bioloģisko funkciju mērīšanas, zinātniski pierādītu faktu un datu analīzes principiem;
- zināšanas par vesela un slima cilvēka anatomiju, fizioloģiju un uzvedību, kā arī par fiziskās un sociālās vides ietekmi uz cilvēka veselības stāvokli;
- zināšanas klīniskajās disciplīnās un praksē, kas nodrošina izpratni par somatiskajām un psihiskajām slimībām, kā arī par medicīnu profilakses, diagnostikas, ārstēšanas un reprodiktīvo funkciju aspektā;
- klīnisko pieredzi ārsta profesijā.

Izpildīta arī prasība par nepieciešamo minimālo studiju programmas ilgumu, kas ārsta pamatizglītību apliecinoša augstākās izglītības diploma iegūšanai ir seši gadi jeb 5500 kontaktstundu. Kā arī komisija izvērtē studiju satura un apjoma atbilstību izglītības programmu minimālajām prasībām zobārsta profesionālās kvalifikācijas iegūšanai Latvijā (Izglītības programmu minimālās prasības zobārsta, farmaceita, māsas un vecmātes profesionālās kvalifikācijas iegūšanai (Ministru kabineta 19.02.2002. noteikumi Nr. 68/LV, 32 (2607), 27.02.2002.) Iesniedzējs zobārsta izglītības programmas apguves rezultātā ir ieguvis:

- zināšanas tajās zinātņu nozarēs, kuras ir zobārstniecības pamatā, un izpratni par zinātnisko metožu lietošanu, kā arī par bioloģisko funkciju

mērīšanas, zinātniski pierādītu faktu un datu analīzes principiem;

- zināšanas par vesela un slima cilvēka anatomiju, fizioloģiju un uzvedību, kā arī par fiziskās un sociālās vides ietekmi uz cilvēka veselības stāvokli;
- zināšanas par veselu un bojātu zobu, alveolāro izaugumu, mutes dobuma gļotādas, žokļu un ar tiem saistīto audu struktūru un funkcijām, to saistību ar pacienta vispārējo veselības stāvokli un fizisko un sociālo labklājību;
- zināšanas par klīniskajām disciplīnām un metodēm, kas sniedz priekšstatu par mutes dobuma anatomisko struktūru anomālijām, bojājumiem un slimībām, kā arī par profilaktisko, diagnostisko un terapeitisko zobārstniecību;
- klīnisko pieredzi.

Izpildīta arī prasība, par nepieciešamo minimālo studiju programmas ilgumu, kas zobārstniecības izglītībā ir pilna laika studijās apgūta akreditēta studiju programma, kuras minimālais ilgums ir vismaz pieci gadi jeb 5000 kontaktstundu.

Atzinumā komisija norāda, vai darbībai attiecīgajā reglamentētajā profesijā vai specialitātē Pretendentam ir nepieciešamas papildmācības, priekšlikumu par šādu papildmācību saturu un ilgumu konkrētos studijuursos vai tiesībām uzreiz kārtot pārbaudījumu attiecīgo papildmācību konkrētos studijuursos. RSU vismaz divas reizes gadā medicīnas vai zobārstniecības valsts pārbaudījumā, vai rezidentūras valsts pārbaudījumā organizē zināšanu pārbaudi, kas notiek latviešu valodā. Pretendenti, kuri Latvijas Republikā spēkā esošajos normatīvajos aktos noteiktajā kārtībā no LĀB saņēmuši lēmumu par viņu izglītības un profesionālās kvalifikācijas neatbilstību Latvijā noteiktajām prasībām un par tiesībām uzreiz kārtot zināšanu pārbaudi vai kuri ir izpildījuši LĀB noteiktās prasības attiecībā uz papildmācībām un ir ieguvuši tiesības kārtot pārbaudījumu.

Veselības aprūpes virzienā studējošajiem visos līmeņos un studiju formās (klātie/neklatie) tiek piedāvāta iespēja pieteikties ERASMUS+ mobilitātes programmas ikgadējā konkursā un doties studijās vai praksē uz ārvalstīm, kā to paredz programmas un RSU nosacījumi. Programmā "Medicīna" un "Pediatrija" studējošajiem ir paredzētas arī prakses Vācijas slimnīcās. Piemēram, kopš 2012. gada uz Minsteri Vācijā dodas vācu valodu brīvi pārzinoši studējošie, lai veiktu klīnisko praksi vairākās Minsteres slimnīcās, kopš 2016. gada daļa programmas "Medicīna" studējošo dodas uz praksi *Lukakr*.

8.3. Studējošo un akadēmiskā personāla starptautiskās apmaiņas kvantitatīvie rādītāji.

Pārskata periods	Akadēmiskais personāls				Studējošie			
	Ienākošā mobilitāte		Izejošā mobilitāte		Ienākošā mobilitāte		Izejošā mobilitāte	
	Skaitis	%	Skaitis	%	Skaitis	%	Skaitis	%
2013./2014. m. g.	14	-	49	-	29	-	61	-
2014./2015. m. g.	13	-	23	-	33	-	51	-
2015./2016. m. g.	20	-	28	-	36	-	71	-

8.4. Sadarbība ar Latvijas un ārvalstu augstskolām un koledžām, kuras īsteno līdzīgus studiju virzienus un līdzīgas studiju programmas, norādot, vai augstskolai ir sadarbība ar citām augstskolu vai koledžu bibliotēkām.

Studiju virzienā "Veselības aprūpe" tiek realizēta starpaugstskolu profesionālā maģistra studiju programma "Veselības vadība" sadarbībā ar Rīgas Starptautisko ekonomikas un biznesa administrācijas augstskolu (RISEBA), ar Latvijas Universitāti (LU) un Latvijas Lauksaimniecības

universitāti (LLU) tiek realizēta akadēmiskā maģistra studiju programma “Uzturzinātne”. 2015. gadā parakstīts stratēģiskās partnerības līgums ar Rīgas Tehnisko universitāti (RTU) tālākas sadarbības veidošanai un attīstībai, kas nākotnē paredz vēl vairāku kopīgu studiju programmu izveidi, zinātniskās pētniecības projektu īstenošanu un efektīvu abu pušu īpašumā esošās infrastruktūras izmantošanu. Par vienu no prioritārajiem sadarbības virzieniem abas universitātes redz kopīgu starpdisciplināru studiju programmu ieviešanā un attīstīšanā. Tam par pamatu ir pašreizējā sadarbība – tiek īstenotas kopīgas studiju programmas “Medicīnas inženierija un fizika” un “Rūpnieciskā farmācija”. Liepājas filiālei un Sarkanā Krusta medicīnas koledžai ir kopīga pirmā līmeņa profesionālās augstākās izglītības studiju programma “Ārstnieciskā masāža”. Šīs studiju programmas ir veidotas uz jau esošās RSU un RTU programmu bāzes, attīstot jaunas un modernas specializācijas un piesaistot abu universitāšu mācībspēkus. Studentiem ir iespēja izmantot visjaunākos un modernākos universitāšu rīcībā esošos studiju līdzekļus un tehnoloģiskos resursus.

Līdz ar stratēģiskās partnerības līguma stāšanās spēkā plānots šo sadarbības virzienu paplašināt, sniedzot iespējas studējošajiem izmantot arī abu universitāšu rīcībā esošo infrastruktūru kopīgu sporta un kultūras pasākumu organizēšanā. Abas universitātes apņemas veicināt sadarbību zinātnes, pētniecības, tehnoloģiju pārnese un inovāciju jomā. Plānots attīstīt sadarbību biznesa atbalsta infrastruktūras veidošanā, kopīgu grantu organizēšanā un finansēšanā, divpusējā pētniecības projektu veikšanā gan nacionālā, gan starptautiskā līmenī, kā arī zinātnisko konferenču organizēšanā un zinātnisko rakstu krājumu izdošanā. Apzinoties aizvien pieaugošo internacionalizācijas nozīmi augstākajā izglītībā, abas universitātes apņemas veicināt augstākās izglītības eksportspēju, iesaistīties kopīgos starptautiskos pētījumu projektos, sadarboties ārzemju studentu piesaistē, uzņemšanā un izglītošanā, organizēt kopīgus starptautiskā mārketinga un komunikācijas pasākumus ārpus Latvijas.

Notiek sadarbība ar ārvalstu augstskolām Baltijas reģiona ietvaros – Tallinas Tehniskā universitāte, Tartu Universitāte (Igaunija), Viļņas Universitāte, Lietuvas Veselības zinātņu universitāte (Lietuva), kā arī ar Eiropas ekonomiskās telpas valstu augstskolām – Oslo Universitāti (Norvēģija), Islandes Universitāti (Islande), ar Vidusjūras baseina valstu augstskolām – Koceli Universitāti, Dikles Universitāti (Turcija), Barilan Universitāti (Izraēla), ar Eiropas Savienības dalībvalstu augstskolām – Limožas Universitāti (Francija), Dublinas Universitātes Trinitijas koledžu (Īrija), Veseksas Tehnoloģijas institūtu, Londonas Universitātes koledžu (Lielbritānija), Oviedo Universitāti (Spānija), Hamburgas Lietišķo zinātņu universitāti (Vācija), Orebro Universitāti (Zviedrija), kā arī Polijas Zinātņu akadēmiju. Sadarbības partneri ir arī Amerikas Savienotajās Valstīs – Jeila Universitāte un Masačūsetsas Universitātes medicīnas skola, arī Kanādā – Britu Kolumbijas universitāte.

Studiju moduļi ārvalstu universitātēs netiek īstenoti, jo pamatā tie ir ar atšķirīgu studiju procesu organizāciju.

Apgūt atsevišķus studiju kursus RSU ir iespējams atvērtās universitātes ietvaros. Ikvienam kā brīvklausītājam ir iespēja piedalīties studiju kursā vai tā daļā, piemēram, apmeklējot kādu lekciju vai praktisko nodarbību, ko universitāte piedāvā medicīnas un veselības aprūpes vai sociālo zinātņu un tiesību studiju programmās. Lai studētu Atvērtajā universitātē, nav jākārtos iestājpārbaudījumi, tomēr jāņem vērā, ka klausītājam, kurš ir nolēmis apgūt studiju kursu, ir jāspēj apliecināt, ka viņam ir studiju kursa aprakstā noteiktās nepieciešamās priekšzināšanas studiju kursa apguves sākšanai.

Atvērtās universitātes klausītājiem ir iespēja brīvi izvēlēties, vai studiju kursu tikai noklausīties vai pildīt visas studiju kursā izvirzītās prasības, ieskaitot gala pārbaudījumu, kā rezultātā klausītājs var saņemt apliecību par noteikta studiju kursa apguvi un iegūto kredītpunktu skaitu. Ja klausītājs tikai noklausās studiju kursu, bet nepilda gala pārbaudījumus, tiek izsniegta apliecība ar norādi par akadēmisko stundu skaitu. Ja klausītājs izvēlas apgūt kādu daļu no studiju kursa (lekcijas vai praktiskās nodarbības), tad tiek izsniegta izziņa ar tematikas norādi un akadēmisko stundu skaitu.

8.5. Studiju programmas vai institūcijas starptautiskie sertifikāti, akreditācijas u. tml.

RSU ir sertificēta atbilstoši starptautiskajam standartam ISO 9001:2008 “Kvalitātes pārvaldības sistēmas. Prasības” kopš 2002. gada. Sertificētā sfēra ir: augstākā izglītība, mūžizglītība, pētniecība, pētniecības rezultātu novērtēšana, zināšanu un prasmju novērtēšana, izglītības, augstākās profesionālās izglītības, akadēmisko grādu, zinātnisko grādu ieguvu apliecināšu dokumentu izsniegšana.

2014. gada nogalē notika pārsertifikācija, kas apliecina, ka RSU nepārtraukti pilnveidojas un turpina iekļaušanos Eiropas vienotajā augstākās izglītības telpā, vairojot izglītības kvalitāti un ceļot universitātes prestižu, lai mācībspēki un studenti vēlētos strādāt un studēt RSU.

Apliecinājums par atbilstību ISO 9001:2008 prasībām ir pieejams RSU mājaslapā: http://www.rsu.lv/images/stories/dokumenti/sertifikati/ISO_LV_2014.pdf.

2016. gadā RSU studiju programmas tika vērtētas attiecībā uz studentu centrētas pieejas īstenošanu, ko veica “Peer Assessment of Student centred Learning” (PASCL) grupa. Vairāk par īstenoto projektu skatīt turpmāk tekstā 9.2. punktā.

9. Kvalitātes nodrošinājums un garantijas.

9.1. Ikgadēja studiju virziena un tam atbilstošu studiju programmu pozitīvo un negatīvo iezīmju, izmaiņu, attīstības iespēju un plānu apspriešana, iekšējās pašnovērtēšanas un kvalitātes pilnveidošanas sistēmas nepārtraukta darbība.

Studiju virziena un tam atbilstošu studiju programmu veidošanas pārvaldība un kvalitātes uzraudzība tiek īstenota šī ziņojuma 5. punktā aprakstītajos pārvaldības procesos.

Prasības studiju procesa plānošanai, uzraudzībai un kvalitātes kontrolei Rīgas Stradiņa universitātē nosaka procesa apraksts Nr. 35 “Studiju procesa organizēšana”. Prasības studiju rezultātu noteikšanai un novērtēšanai iekļautas “Zināšanu un prasmju novērtēšanas kārtībā”. Kopumā studiju kvalitātes uzraudzība ir vairāklīmeņu sistēma. Individuālajā līmenī docētāja pienākums ir nodrošināt kvalitatīvu studiju procesu, pārskatīt studiju rezultātus un uzlabot studiju kursu saturu, veikt hospitēšanu un dalīties ar akadēmisko pieredzi. Studiju programmas līmenī studiju programmas vadītāja pienākums ir nodrošināt studiju programmas satura atbilstību iekšējiem un ārējiem normatīvajiem aktiem, darba tirgus prasībām, nozares attīstības tendencēm un studējošo vajadzībām, analizēt datus, kas var sniegt informāciju par studiju programmu rezultātu un kvalitāti ietekmējošiem faktoriem un ieviest nepieciešamos uzlabojumus studiju programmās. RSU līmenī vadības pienākums ir noteikt stratēģiskos un kvalitātes mērķus un kvalitātes politiku, pieņemt lēmumu par kvalitātes pieeju, pārvaldīt resursus un noteikt iekšējo kārtību. Ieviestās sistēmas uzraudzību RSU veic gan iekšējie sistēmas un kvalitātes auditori, gan neatkarīgie ārējie eksperti.

Studiju kursu aprakstu izstrādāšana, aktualizēšana un izmantošana notiek pasniedzēju – katedras un Mācību departamenta – mērķtiecīgā sadarbībā. Katru akadēmisko gadu studiju kursa vadītājs pārskata un papildina sava studiju kursa aprakstu Studiju kursu reģistrā RSU intranetā. Studiju kursa satura izmaiņas saskaņo katedrā, kas pārrauga attiecīgā studiju kursa īstenošanu.

Studiju kursa saturu pārskata RSU Mācību departamenta speciālists, nepieciešamības gadījumā atgriežot to kursa vadītājam korekciju veikšanai. Ja kursa aprakstā korekcijas nav nepieciešamas, tas tiek publicēts RSU Studējošo portālā. Saite uz kursa aprakstu ir pieejama arī studiju kursam atbilstošajā e-studiju kursā.

Visu studiju kursu aprakstu pārskatīšanai katedru vadītāji un atbalsta personāls var sekot Studiju kursu reģistrā, kurā redzami katra katedras realizētā studiju kursa aktuālie statusi.

9.2. Iekšējās kvalitātes nodrošināšanas sistēmas atbilstība prasībām, kas noteiktas Standartos un vadlīnijās kvalitātes nodrošināšanai Eiropas augstākās izglītības telpā, ko izstrādājusi Eiropas asociācija kvalitātes nodrošināšanai augstākajā izglītībā.

RSU kvalitātes politika balstās uz universitātes stratēģiju un vērtībām, un tā ietver trīs pamatprincipus – studentcentrēta pieeja, partnerība un kvalitāte.

Kvalitātes politika ir pieejama RSU mājaslapā: http://www.rsu.lv/images/stories/dokumenti/strv-sadalas/kvalitates_politika_2016.pdf.

Kvalitātes politikas īstenošanā ir iesaistīti gan RSU darbinieki, gan studējošie. Piemēram, 2016. gadā RSU darbojas studējošo, docētāju un administratīvo darbinieku kopīgi veidota darba grupa, kuras uzdevums bija izstrādāt RSU Studiju programmu Kvalitātes standartu. Standarta mērķis bija definēt konkrētus un mērāmus uz studiju procesa norisi attiecināmus parametrus, kas ļautu kontrolēt studiju kvalitāti, izvēlēties tās uzlabošanas ceļus un novērot attīstību laika gaitā. Kvalitātes kritēriji tika definēti trīs kategorijās: institucionālie, piemēram, bibliotēkas resursu pieejamība un vienību skaits, saturiskie, piemēram, kursu satura ikgadējās atjaunošanas procentuāli rādītāji, un individuālie, piemēram, vieslektoru skaits programmu realizācijai. Kvalitātes standartu apstiprināja un tas stājas spēkā 2016. gada 1. septembrī.

RSU ir noteikta kārtība studiju programmu izstrādei, iekšējai apstiprināšanai, to darbības uzraudzībai un periodiskai pārbaudei. Minētās prasības noteiktas procesa aprakstā Nr. 34 “Jaunu studiju programmu un studiju virzienu izstrāde” un nolikumā “Jaunu studiju programmu izstrādes un apstiprināšanas kārtība Rīgas Stradiņa universitātē” atbilstoši ārējo normatīvo aktu prasībām. Jaunas studiju programmas nepieciešamību, lietderību un atbilstību uzstādītajiem mērķiem izvērtē vairākas RSU struktūrvienības un koleģiālās institūcijas, tostarp Studiju kvalitātes padome, Fakultātes dome, Dekānu padome, Rektorāts un Senāts. Uzraudzību pār studiju programmas īstenošanu un tās kvalitāti nodrošina studiju programmas vadītājs, novērtējot studiju procesu, studiju rezultātus, analizējot studējošo aptauju rezultātus, izmaiņas darba tirgus tendencēs un aktualitātes nozarē un pasaulē. Iegūstamā kvalifikācija ir noteikta studiju virzienu akreditācijas un studiju programmu licencēšanas dokumentos, studiju programmu un virzienu raksturojumos, uzņemšanas noteikumos un diplomos.

2016. gadā tika veikts starptautisks studentcentrētas pieejas īstenošanas izvērtējums Medicīnas un Komunikācijas fakultātē, ko veica “Peer Assessment of Student centred Learning” (PASCL) novērtēšanas grupa. PASCL ekspertu ziņojums par studentcentrētas pieejas īstenošanu RSU angļu valodā pieejams: http://www.rsu.lv/images/stories/dokumenti/normakti/pascl_report_rsu_2016.pdf, latviešu valodā pieejams: http://www.rsu.lv/images/stories/dokumenti/normakti/PASCL_zinojumsLV_2016.pdf.

2016. gada 15. un 16. februārī RSU viesojās PASCL eksperti. PASCL ir ES līmeņa projekts, kuru virza Eiropas Studentu apvienība, savukārt ekspertu vizīti Rīgā iniciējusi RSU Studējošo pašpārvalde. RSU ir viena no retajām augstākās izglītības institūcijām Eiropā, kas tika izvēlēta PASCL ekspertu vizītei.

Pirms vizītes ekspertu komisija – Centrāleiropas Universitātes pārstāvis, kā arī eksperti no Dānijas un Maķedonijas – iepazinās ar RSU pašnovērtējuma ziņojumu. Ņemot vērā Studējošo pašpārvaldes vēlmes un ierobežoto vizītes laiku, uzmanība tika pievērsta Medicīnas fakultātei un Komunikācijas fakultātei. Minētajā ziņojumā tika iekļauta informācija par universitātes struktūru un vispārējo statistiku, tika minētas visas RSU lēmēj institūcijas, kuru sastāvā ir studējošo pārstāvji, un cita informācija. Savukārt vizītes laikā Rīgā eksperti tikās ar RSU vadības, administratīvo struktūrvienību un Studējošo pašpārvaldes pārstāvjiem, kā arī ar Medicīnas un Komunikācijas fakultātes studentiem, dekāniem un docētājiem.

PASCL ziņojumā teikts, ka RSU kopumā ir studentcentrēta augstskola, kas aktīvi iesaista studējošos studiju pilnveidē. Ziņojumā minētas arī

rekomendācijas, kā sekmēt studējošo iesaisti studiju procesā, t. i., kā pilnveidot studentcentrēto pieeju universitātē. RSU turpmāk iecerējusi ņemt vērā PASCL ekspertu izteiktās rekomendācijas un strādāt pie e-studiju vides uzlabošanas, pārbaudījumu veidu un satura aktualizēšanas, komunikācijas veicināšanas un citiem jautājumiem. PASCL ziņojumā uzteikta RSU iniciatīva studiju procesa pilnveidei – jau pašlaik aktīvi tiek strādāts pie e-vides uzlabošanas, pieejamas saturiski atjaunotās studējošo anketas, kā arī tiek izmantoti izstrādātie studiju programmu kvalitātes indikatori.

Par studējošo iesaisti studiju procesa pilnveidē skatīt studiju programmas raksturojumu (M-1.1) 8. pielikumā.

RSU tiek ievērota prasība augstskolai konsekventi piemērot iepriekš noteiktus un publicētus noteikumus, kas attiecas uz visiem studentu “dzīves cikla” posmiem – studentu uzņemšanu, attīstību, atzīšanu un grāda piešķiršanu.

Pēdējos gados RSU vērš lielu uzmanību uz motivētu un pilnvērtīgi informētu iepriekšējo līmeņu izglītības absolventu piesaisti studiju procesam Veselības aprūpes programmās. Notiek RSU vēstnešu – studentu un mācību spēku – vizītes Latvijas vidusskolās un ģimnāzijās, tiek atbalstītas studentu sabiedriskās aktivitātes veselības aprūpes misijas popularizēšanā, jau vairākus gadus RSU darbojas Jauno mediķu akadēmija. Tā darbojas divas reizes mēnesī sestdienās un ļāvusi vairākiem simtiem jauniešu labāk izprast medicīnas studiju būtību, apstākļus, rezultātus. Tas ir sniedzis iespēju paaugstināt jauniešu motivāciju sākt studijas RSU.

Uzņemšana pamatstudijām universitātē notiek, pamatojoties uz Augstskolu likumu, Ministru kabineta 2006. gada 10. oktobrī pieņemtajiem Ministru kabineta noteikumiem Nr. 846 “Noteikumi par prasībām, kritērijiem un kārtību uzņemšanai studiju programmās”, Ministru kabineta 2015. gada 29. septembrī pieņemtajiem Ministru kabineta noteikumiem Nr. 543 “Noteikumi par svešvalodas centralizētā eksāmena vispārējās vidējās izglītības programmā aizstāšanu ar starptautiskas testēšanas institūcijas pārbaudījumu svešvalodā”, RSU Satversmi, RSU Senātā apstiprinātiem Uzņemšanas noteikumiem attiecīgajam akadēmiskajam gadam, kā arī atbilstīgi citiem normatīvajiem aktiem.

RSU ir skaidri noteiktas prasības un noteikumi visiem studentu “dzīves cikla” posmiem.

RSU mājaslapā ir publicēti:

- Uzņemšanas noteikumi: <http://www.rsu.lv/studiju-iespejas/uznemsana/uznemsanas-noteikumi>;
- Studiju reglaments I: <http://www.rsu.lv/par-rsu/normativie-akti-un-dokumenti/rigas-stradina-universitates-studiju-reglaments-i>;
- Studiju reglaments II – rezidentūras studiju reglaments: http://www.rsu.lv/images/stories/dokumenti/normakti/ieksejie/RSU_rezidenturas_studiju_reglaments_2016.pdf;
- Studiju reglaments III – Doktora studiju reglaments: http://www.rsu.lv/images/stories/dokumenti/normakti/ieksejie/Studiju_reglaments_III-Doktora-studiju-reglaments-4.pdf;
- Studiju iekšējās kārtības noteikumi: <http://www.rsu.lv/par-rsu/normativie-akti-un-dokumenti/rigas-stradina-universitates-studiju-ieksejas-kartibas-noteikumi>;
- Stipendiju piešķiršanas kārtība: <http://www.rsu.lv/par-rsu/normativie-akti-un-dokumenti>;
- Kredītu piešķiršanas kārtība: <http://www.rsu.lv/par-rsu/normativie-akti-un-dokumenti>;
- Nolikums par iepriekšējā izglītībā vai profesionālajā pieredzē sasniegtu studiju rezultātu atzīšanu Rīgas Stradiņa universitātē: http://www.rsu.lv/images/stories/dokumenti/studprocess/studiju_rezultatu_atzisanas_nolikums.pdf.

Lai nodrošinātu paredzēto studiju rezultātu sasniegšanu, RSU ir izstrādāta virkne iekšējo normatīvo aktu, kas nosaka prasības:

- studiju procesa organizēšanai;
- zināšanu un prasmju novērtēšanai;
- prakses nodrošināšanai, pārraudzībai un novērtēšanai;
- klīnisko mācību bāzu nodrošināšanas un materiāli tehniskās bāzes novērtēšanai;
- studentu servisa pakalpojumu nodrošināšanai;
- aptauju organizēšanai;
- akadēmiskā personāla vēlēšanām;
- akadēmiskā personāla pedagoģiskā darba pilnveidei;
- pieaicināto pasniedzēju izvēlei;
- tālākizglītības īstenošanai;
- doktorantūras studijām un zināšanu vērtēšanai;
- hospitēšanai;
- darba izpildes novērtēšanai;
- uzņemšanas organizēšanai RSU studiju programmās angļu valodā;
- apmaiņas programmu organizēšanai;
- neatbilstību, sūdzību, priekšlikumu saņemšanai, izskatīšanai un vadības sistēmas pilnveidošanai u. c.

Ievēlēšana akadēmiskajā amatā norit saskaņā ar Rīgas Stradiņa universitātes nolikuma par akadēmiskajiem amatiem prasībām. Akadēmisko amatu vakances un pieteikšanās sludinājumi tiek publicēti RSU mājaslapā, tā dodot iespēju jebkuram interesentam mēneša laikā pēc vakances izsludināšanas pieteikties darbam RSU. Specifiskas jomas vai šauras specializācijas pretendenti piesaistei var tikt izmantoti rekrutēšana caur sociālo mediju vietnēm (“Facebook”, “LinkedIn”). Akadēmisko amatu pretendentiem tiek izvērtēta pieteikuma dokumentācija, iesniegtās rekomendācijas, iepriekšējā zinātniskā darbība, kā arī atsevišķos gadījumos organizēta atklāta lekcija, praktisks seminārs, laboratorijas darbs vai cita veida nodarbība, kuru gatavo un vada amata pretendents un piedalās studenti. Sistēmisku akadēmiskā personāla pedagoģisko izaugsmi koordinē RSU Pedagoģiskās izaugsmes centrs (PIC), īstenojot vienotu tālākizglītības pieeju visā augstskolā. Tā tiek organizēta saskaņā ar MK noteikumiem Nr. 662 “Noteikumi par pedagogiem nepieciešamo izglītību un profesionālo kvalifikāciju un pedagogu profesionālās kompetences pilnveides kārtību”, kuros noteikts: “Augstskolu un koledžu pedagogiem līdz ievēlēšanas termiņa beigām akadēmiskajā amatā jāapgūst profesionālās pilnveides programmas par inovācijām augstākās izglītības sistēmā, augstskolu didaktikā vai izglītības darba vadībā 160 akadēmisko stundu apjomā (tai skaitā vismaz 60 kontaktstundas). Profesionālā pilnveide var ietvert profesionālās pilnveides mērķim atbilstošu starptautisko mobilitāti un piedalīšanos konferencēs un semināros, ko apliecina iesniegtie dokumenti”. 2015./2016. akadēmiskajā gadā PIC organizētās nodarbības apmeklēja docētāji no vairāk nekā 50 struktūrvienībām. Aktīvākās bija veselības aprūpes virziena struktūrvienības (Cilvēka fizioloģijas un bioķīmijas katedra, Rehabilitācijas katedra, Bioloģijas un mikrobioloģijas katedra, Patoloģijas katedra, Iekšējgo slimību katedra, Māszinību un dzemdību aprūpes katedra).

Lai nodrošinātu studiju informācijas pārvaldību, studiju programmu un studiju kursu nepārtrauktu pārskatīšanu un pilnveidošanu, Rīgas Stradiņa

universitātē tiek veikta:

- aptaujas anketu rezultātu analīze par studējošo, darbinieku, absolventu apmierinātību, kas tiek izskatīta akadēmisko un koleģiālo institūciju sēdēs un iekļauta pašnovērtējumu ziņojumos;
- datu un informācijas analīze par studējošo sekmēm, atbirumu, absolventu nodarbinātību, akadēmiskā personāla darba efektivitāti, pieejamajiem studiju līdzekļiem un to izmaksām u. c., kas tiek izskatīta akadēmisko un koleģiālo institūciju sēdēs un iekļauta pašnovērtējumu ziņojumos;
- SVID analīze, nosakot studiju programmu stiprās un vājās puses, iespējas un draudus, kas ir iekļauta pašnovērtējumu ziņojumos;
- hospitēšanas rezultātu analīze, kas tiek izskatīta akadēmisko un koleģiālo institūciju sēdēs;
- kvalitātes kritēriju analīze, kas tiek iekļauta ikgadējā pārskatā par kvalitātes vadības sistēmu;
- sūdzību, neatbilstību un priekšlikumu analīze, kas tiek iekļauta ikgadējā pārskatā par kvalitātes vadības sistēmu;
- stratēģijas izpildes rezultātu analīze, kas tiek dokumentēta stratēģijas gada rīcības plānā.

Atbilstoši veikto datu analīzes rezultātiem tiek noteikti nepieciešamie uzlabojumi studiju programmu īstenošanai vai citu RSU procesu pilnveidošanai. RSU studiju iekšējā kvalitātes nodrošināšanas sistēma paredz studējošo līdzdalību kvalitātes nodrošināšanā. Tiek nodrošināta studējošo pārstāvniecība Senātā, fakultāšu domēs, studiju kvalitātes padomēs, darba grupās, komisijās u. c. Studiju kvalitātes pārraudzīšanai un nodrošināšanai izveidotas studiju kvalitātes padomes. Studiju kvalitātes padomes darbībā iesaistīti attiecīgo studiju programmu vadītāji, akadēmisko struktūrvienību vadītāji vai viņu deleģēti docētāji, darba devēji un studējošo pārstāvji.

Aktuālā informācija tiek publicēta RSU mājaslapā, kā arī bukletos, kuri tiek izplatīti izstādē “Skola”, skolu informatīvajās tikšanās reizēs, Atvērto durvju dienā un citos pasākumos.

RSU iekšējā pārvaldības sistēma ietver ārējās uzraudzības pasākumus, kas nodrošina neatkarīgu trešās puses novērtējumu jeb auditu.

RSU tiek veikti trīs dažādi ārējie auditi:

- Sertifikācijas audits. Ne finanšu sistēmas un procesu audits, kura laikā tiek novērtēts, vai vadības sistēma ir efektīvi ieviesta un atbilst starptautiskajam standartam ISO 9001:2008 “Kvalitātes vadības sistēmas. Prasības”, kā arī tiek novērtēta darbības atbilstība iekšējiem un ārējiem normatīvajiem aktiem. Sertifikācijas audits tiek veikts vienu reizi trīs gados;
- Uzraudzības audits. Uzraudzības audita mērķis ir izvērtēt, vai Rīgas Stradiņa universitāte ievēro ISO 9001:2008 standarta prasības un pašas universitātes noteiktās prasības attiecībā uz studiju un pētniecības kvalitāti, administratīvo procesu darbību. Uzraudzības audits tiek veikts divas reizes trīs gados.
- Finanšu audits (Valsts kontroles revīzija). Finanšu revīzijā pārbauda, vai finanšu pārskati ir sagatavoti atbilstoši normatīvajiem aktiem un vai tie sniedz patiesu informāciju par universitātes finansiālo stāvokli un darbības rezultātu. Finanšu audits tiek veikts vienu reizi gadā.

Papildus ārējiem auditiem Rīgas Stradiņa universitāte piedalās projektos, kuru ietvaros ārējie eksperti ir snieguši vērtējumu par universitātes darbību. Piemēram, PASCL novērtējums par studentcentrētas pieejas īstenošanu Rīgas Stradiņa universitāte <http://www.rsu.lv/studentiem/10256-rsu-gust-starptautisku-atzinibu-ka-studentcentreta-augstskola>, Pasaules Bankas pētījums par augstāko izglītību <http://www.rsu.lv/studentiem/10273-rsu-piedalas-pasaules-bankas-petijuma-par-augstako-izglitiba>.

9.3. Studiju turpināšanas iespējas un finansiālās garantijas gadījumā, ja likvidē vai reorganizē kādu no studiju virzienam atbilstošajām

studiju programmām vai notiek citas izmaiņas.

Studiju virziens ietver 30 dažāda līmeņa programmas, kuru realizācija notiek RSU un kuru realizācijas kopīgie principi, resursi un kvalitātes sistēmas ļauj nepieciešamības gadījumā studējošajiem mainīt studiju programmu un turpināt izglītību kādā no radniecīgām un interesējošām programmām.

Nr.	Programmas līmenis/veids	Nosaukums	Studiju turpināšanas iespējas		
1.	Pirmā līmeņa profesionālās augstākās izglītības programma	Zobu higiēnists	RSU vēstule 23.11.2009. Izglītības un zinātnes ministrijai NR. 3-12/1670		
2.	Pirmā līmeņa profesionālās augstākās izglītības programma	Māszinības	Ārsta palīgs	Pirmā līmeņa profesionālās augstākās izglītības programma	Liepājas filiāle
3.	Pirmā līmeņa profesionālās augstākās izglītības programma	Ārsta palīgs	Māszinības	Pirmā līmeņa profesionālās augstākās izglītības programma	Liepājas filiāle
4.	Profesionālā bakalaura studiju programma	Audiologopēdija	Ergoterapija	Profesionālā bakalaura studiju programma	RSU
5.	Profesionālā bakalaura studiju programma	Fizioterapija	Ergoterapija	Profesionālā bakalaura studiju programma	RSU
6.	Profesionālā bakalaura studiju programma	Ergoterapija	Fizioterapija	Profesionālā bakalaura studiju programma	RSU
7.	Profesionālā bakalaura studiju programma	Uzturs	Sabiedrības veselība	Profesionālā bakalaura studiju programma	RSU
8.	Profesionālā bakalaura studiju programma	Ortozēšana un protezēšana	Ergoterapija	Profesionālā bakalaura studiju programma	RSU
9.	Otrā līmeņa profesionālā augstākās izglītības programma	Farmācija	Farmācija	Otrā līmeņa profesionālā augstākās izglītības programma	LU
10.	Otrā līmeņa profesionālā augstākās izglītības programma	Zobārstniecība	RSU un Kauņas Medicīnas universitātes vienošanās 30.08.2016		
11.	Otrā līmeņa profesionālā augstākās izglītības programma	Medicīna	Pediatrija	Otrā līmeņa profesionālā augstākās izglītības programma	RSU
12.	Otrā līmeņa profesionālā augstākās izglītības programma	Pediatrija	Medicīna	Otrā līmeņa profesionālā augstākās izglītības programma	RSU
13.	Profesionālā bakalaura studiju programma	Sabiedrības veselība	Uzturs	Profesionālā bakalaura studiju programma	RSU
14.	Profesionālā bakalaura studiju programma	Vecmāte	Māszinības	Profesionālā bakalaura studiju programma	RSU

	programma			programma	
15.	Profesionālā bakalaura studiju programma	Māsinības	Vecmāte	Profesionālā bakalaura studiju programma	RSU
16.	Akadēmiskā bakalaura studiju programma	Veselības sports	Uzturs	Profesionālā bakalaura studiju programma	RSU
17.	Akadēmiskā maģistra studiju programma	Fizioterapija	Rehabilitācija	Akadēmiskā maģistra studiju programma	RSU
18.	Akadēmiskā maģistra studiju programma	Uzturzinātne	Sabiedrības veselība, Māsinības	Akadēmiskā maģistra studiju programma	RSU
19.	Akadēmiskā maģistra studiju programma	Sabiedrības veselība	Uzturzinātne Rehabilitācija	Akadēmiskā maģistra studiju programma	RSU
20.	Akadēmiskā maģistra studiju programma	Māsinības	Sabiedrības veselība, Uzturzinātne	Akadēmiskā maģistra studiju programma	RSU
21.	Otrā līmeņa profesionālā augstākās izglītības programma	Rezidentūra medicīnā	Rezidentūra medicīnā	Otrā līmeņa profesionālā augstākās izglītības programma	LU
22.	Profesionālā maģistra studiju programma	Mākslas terapija	Rehabilitācija	Akadēmiskā maģistra studiju programma	RSU
23.	Profesionālā maģistra studiju programma	Klīniskā farmācija	Sabiedrības veselība	Akadēmiskā maģistra studiju programma	RSU
24.	Profesionālā maģistra studiju programma	Veselības vadība	Veselības vadība	Profesionālā maģistra studiju programma	RISEBA
25.	Doktora studiju programma	Farmācija	Farmācija	Doktora studiju programma	LU
26.	Doktora studiju programma	Medicīna	Medicīna	Doktora studiju programma	LU
27.	Otrā līmeņa profesionālā augstākās izglītības programma	Rūpnieciskā farmācija	Sabiedrības veselība	Akadēmiskā maģistra studiju programma	RSU
28.	Pirmā līmeņa profesionālās augstākās izglītības programma	Ārstnieciskā masāža	Ārstnieciskā masāža	Pirmā līmeņa profesionālās augstākās izglītības programma	RSU SKMK
29.	Akadēmiskā maģistra studiju programma	Rehabilitācija	Sabiedrības veselība	Akadēmiskā maģistra studiju programma	RSU
30.	Profesionālā bakalaura studiju programma	Medicīnas inženierija un fizika	Medicīnas inženierija un fizika	Profesionālā bakalaura studiju programma	RTU

10. Studiju virziena un studiju programmu perspektīvais novērtējums, ņemot vērā nacionāla līmeņa attīstības plānošanas dokumentos izvirzītās valsts attīstības prioritātes, Latvijas uzdevumus Eiropas Savienības kopējo stratēģiju īstenošanā, kā arī studiju programmas atbilstība Eiropas augstākās izglītības telpas veidošanas rekomendācijām.

Studiju virziena “Veselības aprūpe” darbība tiek plānota, pamatojoties uz Nacionālās attīstības plānu 2014.–2020. gadam (NAP2020) <http://www.pkc.gov.lv/par-nap2020>. NAP2020 ir izvirzīts mērķis, kurš definē svarīgākās darbības jomas attīstības plāna rīcības virzienā “Attīstīta pētniecība, inovācija un augstākā izglītība”:

- cilvēkresursu piesaiste;
- inovatīvu ideju izstrāde;
- pētnieciskās infrastruktūras pilnveide;
- augstākās izglītības, zinātnes un privātā sektora sadarbība,
- kā arī pētniecības un inovācijas pārnese uzņēmējdarbībā.

Studiju virzienā “Veselības aprūpe” iesaistītajās studiju programmās tiks pastiprināta un nodrošināta studiju programmu pēctecība virziena ietvaros, attīstot jaunas programmas un doktora studijas, palielināta dalība kopīgās un starptautiskās programmās, mazināta programmu sašķeltība un tālāk modernizēta studiju infrastruktūra, attīstīta studējošo un mācībspēku mobilitāte, tiks nodrošinātas prakses iespējas studējošajiem gan Latvijā, gan ārvalstīs – Vācijas slimnīcās, tiks attīstīta mācību slimnīcu institūcija Latvijā, tiks veikts darbs RSU filiāles atklāšanai un mācību slimnīcu līgumu slēgšanai Vācijā, tiks veicināts darbs pie pilnvērtīgas universitātes slimnīcas modeļa izstrādes. Attīstāmās maģistra līmeņa programmās, tādās kā “Medicīnas tiesības”, “Medicīnas komunikācija”, un veselības aprūpes virziena atsevišķosursos tiks attīstīta tālmācības metodika. Tā tiks ieviesta arī vidusskolēnu profesionālās orientācijas un karjeras konsultācijas jomā, piemēram, tiks veidota Atvērtā Jauno mediķu akadēmija, kas īsteno virtuālas tālmācības iespējas interneta vidē.

Šobrīd RSU ir kļuvusi par augstākās izglītības iestādi ar augstu reputāciju Latvijā un pasaulē, jo šeit studē kopumā 54 valstu pilsoņi. Veselības aprūpes virziens pildīs savu misiju un sagatavos veselības aprūpei nepieciešamos speciālistus Latvijai, attīstīs studiju kvalitāti un internacionalizāciju, nostiprinot visas RSU vietas Eiropas Savienības vienotajā izglītības telpā.

Studiju virziena vadītājs: _____ / Dr.med., prof. Guntis Bahs /

Paraksts, atšifrējums

Datums: 2016. gada 11. oktobrī

SASKAŅOTS

Rīgas Stradiņa universitātes

MF domes 2016. gada 7. oktobra sēdē

Protokols Nr. 12-3-3/16