

Arodslimību reģistrācijas kārtība. Ergonomisko risku radīto veselības problēmu agrīnas diagnostikas jaunas iespējas.

Tija Zvagule, *Dr. med.*

Jeļena Reste, *Dr. med.*

arodveselības un arodslimību ārsts, sāpju ārsts



RĪGAS STRADIŅA
UNIVERSITĀTE

VITA BREVIS ARS LONGA

Rīgas Stradiņa universitāte
Darba drošības un vides veselības institūts

VSIA Paula Stradiņa Klīniskās universitātes slimnīcas
Aroda un radiācijas medicīnas centrs

Definīcija

- **Arodslimības** ir atsevišķām darbinieku kategorijām raksturīgas slimības, kuru cēlonis ir darba vides fizikālie, ķīmiskie, higiēniskie, bioloģiskie vai psiholoģiskie faktori.
- Atkarībā no kaitīgo faktoru iedarbības intensitātes un ilguma arodslimības var iedalīt:
 - akūtās,
 - subakūtās,
 - hroniskās.

Arodslimību noformēšanas juridiskie aspekti

- Arodslimību noformēšanas kārtību nosaka Latvijas normatīvie akti - LR MK 2006. gada 6.novembra noteikumi Nr.908 “**Arodslimību izmeklēšanas un uzskaites kārtība**”
- Par arodslimībām var būt atzītas tikai tās slimības, kuras ir iekļautas **oficiālajā arodslimību sarakstā** (LR MK 2006. gada 6.novembra noteikumu Nr.908 “Arodslimību izmeklēšanas un uzskaites kārtība” **1. pielikums**)
- Oficiāli arodslimību apstiprināt ir tiesīga tikai VSIA Paula Stradiņa Klīniskās universitātes slimnīcas Aroda un radiācijas medicīnas centra **Ārstu komisija arodslimībās**

Kur griezties, ja rodas aizdomas par arodslimību?

- pie ģimenes ārsta,
- pie vietējā arodslimību ārsta,
- uz Paula Stradiņa KUS Aroda un radiācijas medicīnas centru

Rīgā, Pilsoņu ielā 13, 40. korp.,
tālr. 67069291, 67617050.

www.stradini.lv

www.ardslimibas.lv

Kādi dokumenti nepieciešami, lai apstiprinātu arodslimības diagnozi?

- nosūtījums no ģimenes ārsta uz Paula Stradiņa KUS Aroda un radiācijas medicīnas centru arodslimību ārsta konsultācijai;
- veikto izmeklējumu rezultāti (slēdzienu kopijas);
- izraksts no ambulatorās kartes par pārciestajām slimībām;
- darba stāžu apliecinājoši dokumenti (darba grāmatiņas, darba līgumu, nodokļu grāmatiņas kopijas, vai citi darba devēja izsniegti apliecinājumi).

Kādas ir arodslimnieku tiesības? ⁽¹⁾

- Visos legāli noformēta darba gadījumos nodarbinātajam sociālo aizsardzību garantē LR normatīvie akti.
- Apstiprinātas arodslimības gadījumā nodarbinātais, vēršoties VSAA, var saņemt:
 - ✓ Slimības pabalstu – sākot ar darba nespējas 1. dienu, maksā līdz 26 kalendārajām nedēļām, ja darba nespēja (slimības lapa) ir nepārtraukta, vai 52 kalendārajām nedēļām triju gadu laikā, ja darba nespēja atkārtojas ar pārtraukumiem. Šo pabalstu piešķir 80% apmērā no 12 mēnešu vidējās apdrošināšanas iemaksu algas (izlaižot divus mēnešus pirms mēneša, kurā noticis darba negadījums vai konstatēta arodslimība).

Kādas ir arodslimnieku tiesības? ⁽²⁾

- Apstiprinātas arodslimības gadījumā nodarbinātais, vēršoties VSAA, var saņemt:
 - ✓ Atlīdzību par darbspēju zaudējumu – tiek maksāta katru mēnesi. Tās apmēru aprēķina atkarībā no VDEĀK noteiktā darbspēju zaudējuma procenta un vidējās iemaksu algas (ja darbspēju zaudējums $\geq 25\%$).
 - ✓ Atlīdzību par apgādnieka zaudējumu var saņemt arodslimnieka nāves gadījumā. To maksā mirušā cilvēka darba nespējīgajiem ģimenes locekļiem, kurus mirušais daļēji vai pilnīgi apgādāja.
 - ✓ Apbedīšanas pabalstu, ja iestājusies arodslimnieka nāve.

Kādas ir arodslimnieku tiesības? (3)

- ✓ Atlīdzību par papildu izdevumiem:
 - ✓ ārstēšanai un aprūpei (piem., pacienta maksājumi, medikamenti, operācijas);
 - ✓ profesionālai rehabilitācijai (piem., kursi jaunas profesijas apgūšanai);
 - ✓ ārstniecības iestāžu apmeklēšanai un pavadona paredzēto ceļa izdevumu apmaksai;
 - ✓ rehabilitācijas līdzekļu iegādei, remontam, medicīniskai rehabilitācijai (piem., dažādas procedūras, masāža, ārstēšanās sanatorijā u.c.)
 - ✓ tehnisko palīglīdzekļu (protēžu u.c.) iegādei un remontam.
- ✓ Atlīdzības kopējā summa par papildu izdevumiem, sākot no 2006. g. 1. janvāra, ir 1125 Ls (≈1600 eiro).

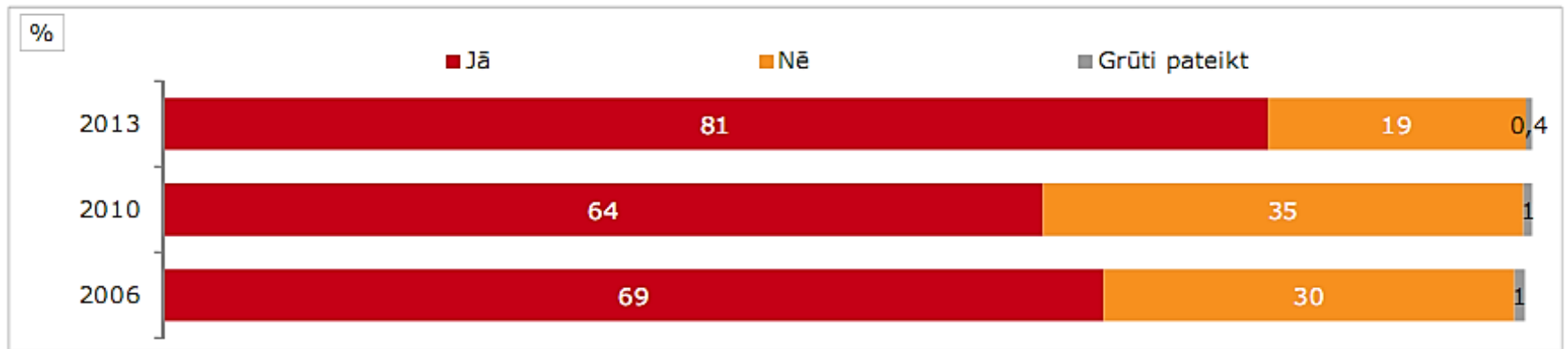
BET !!!

- pašnodarbinātās personas nav apdrošinātas pret arodslimībām un nelaimes gadījumiem darbā;
- akūtas arodslimības, kuras attīstās vienas darba maiņas laikā, saskaņā ar pašreizējo likumdošanu tiek traktētas kā nelaimes gadījums darbā, tādēļ jā sastāda akts par nelaimes gadījumu darbā.
- ja slimības cēlonis ir trauma, kas notikusi darba vietā, - tā nav arodslimība. Šajā gadījumā oficiāli jānoformē **akts par nelaimes gadījumu darbā** un ārstēšanas izdevumu segšanai jāgriežas Valsts sociālās apdrošināšanas aģentūrā (VSAA); ilgstošas darba nespējas gadījumā un paliekošu funkcionālo traucējumu gadījumā jāgriežas Veselības un darbspēju ekspertīzes ārstu valsts komisijā (VDEĀVK).

BET !!!

- Arodslimības noformēšana nozīmē to, ka nodarbinātajām vajadzēs mainīt pašreizējos darba apstākļus (darba veidu, darba režīmu u.tml.) – **pastāv risks pazaudēt darbu!!!**
 - » arodslimības atzīšana ne visos gadījumos nozīmē, ka cilvēks vairs nevar strādāt savā profesijā vai vispār nevar strādāt;
 - » bieži vien arodslimnieki ir cilvēki ar lielu darba pieredzi un augstu kvalifikāciju, kuri var būt vērtīgi darba devējam;
 - » arodslimnieki ir **cilvēki ar īpašām vajadzībām**;
 - » daudzos gadījumos kaitīgus faktorus var modificēt tā, lai esošo arodslimību gaita nepasliktinātos.

Sakiet, vai pēdējo 3 gadu laikā Jūs esat izgājis obligāto veselības pārbaudi?

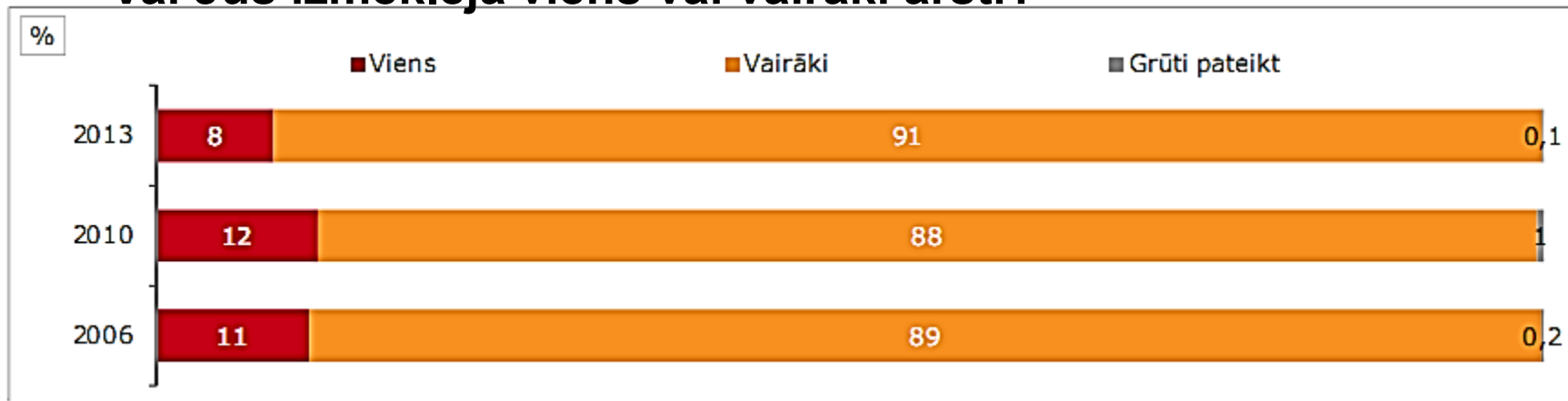


Avots: Pētījums "Darba apstākļi un riski Latvijā 2012-2013" (darba ņēmēji, 2006: n=2455; 2010: n=2378; 2013: n=2383)

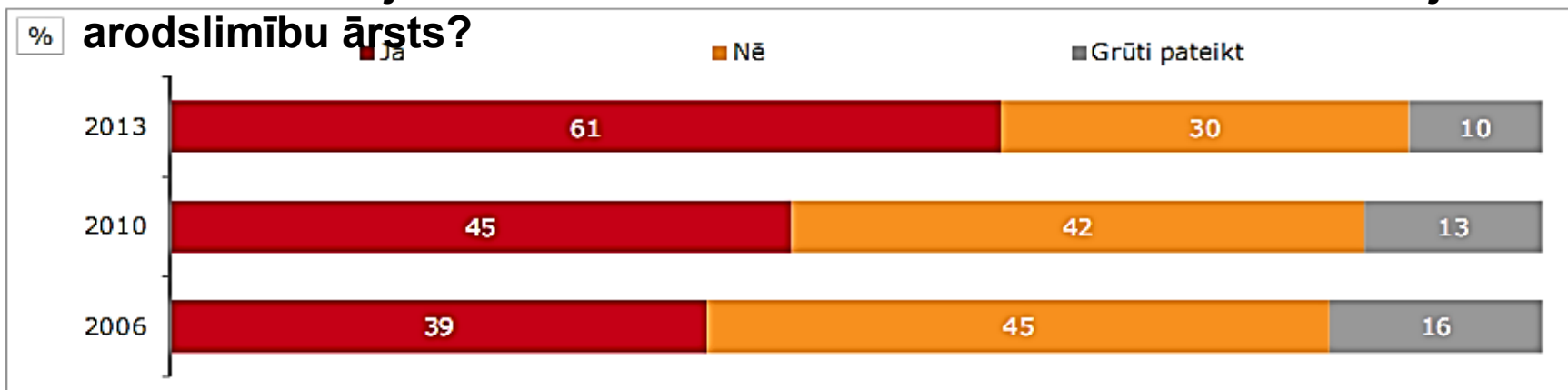
Obligāto veselības pārbaužu kvalitāte

(Pētījums "Darba apstākļi un riski Latvijā 2012-2013": darba ņēmēji, kuri izgājuši obligāto veselības pārbaudi pēdējo 3 gadu laikā, [2006: n=1702; 2010: n=1800; 2013: n=1923])

Vai Jūs izmeklēja viens vai vairāki ārsti?

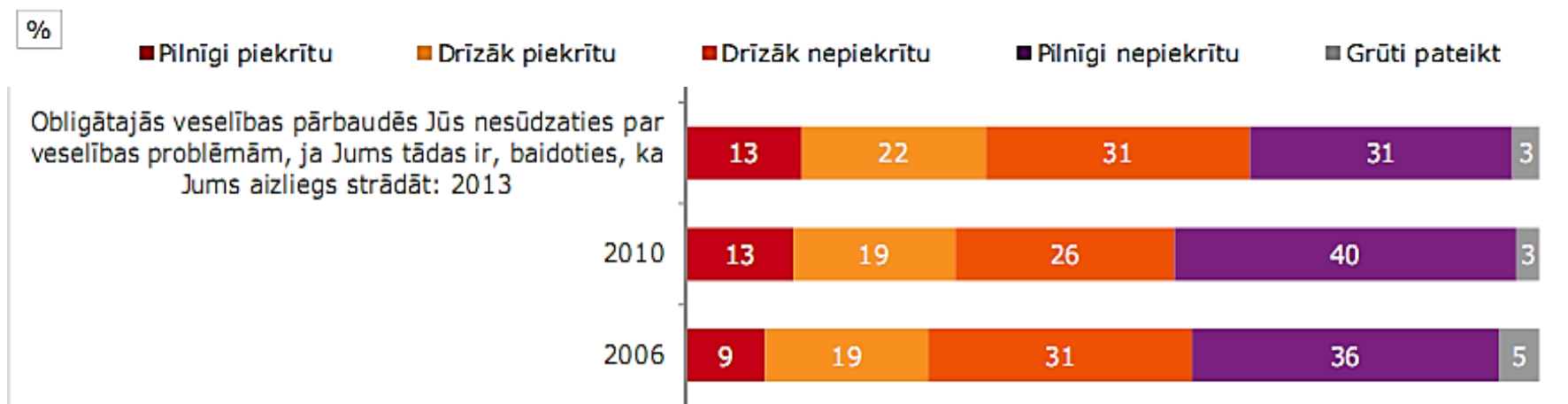


Vai šis ārsts bija arodslimību ārsts?/ Vai viens no šiem ārstiem bija arodslimību ārsts?



BET!!!

Par esošām veselības problēmām obligātās veselības pārbaudes laikā nesūdzētos 35% nodarbināto!!!



Avots: Pētījums "Darba apstākļi un riski Latvijā 2012-2013" (darba ņēmēji, kuri izgājuši obligāto veselības pārbaudi pēdējo 3 gadu laikā, [2006: n=1702; 2010: n=1800; 2013: n=1923])

- Obligāto veselības pārbaūžu mērķis nav kādam atļaut vai neatļaut strādāt!
- Pārbaūžu mērķis – pēc iespējas agrāk **atklāt** nodarbināto veselības traucējumus, ko izsauc darba vides ietekme, tos savlaicīgi ārstēt un **atgriezt darbā**. Nodrošināt nodarbināto veselības uzraudzību, lai novērstu:
 - nodarbināto saslimšanu ar arodslimību un nepieļautu jau esošo slimību progresēšanu;
 - nelaimes gadījumus darbā, kuru cēlonis ir darbinieka slimība;
 - ar darbu nesaistītu slimību saasināšanos un to komplikācijas.

OVP kvalitātes rādītājs ir **atklāto slimību skaits**, t.sk. arodslimību skaits, starp izmeklētajiem nodarbinātajiem, nevis apskatīto darbinieku skaits un apskates ātrums.

Aptauja par veselības stāvokli

Vārds _____ Uzvārds _____

Personas kods

Adrese _____

Slimību vēsture
Saslimšanas pēdējo triju gadu laikā _____

Bieži lietotie medikamenti _____

Veselības traucējumi:

Traumas nav _____ ir _____ kādas _____

Epilepsijas lēkmes nav _____ ir _____

Operācijas nav _____ ir _____ kādas _____

Redzes traucējumi nav _____ ir _____ kādi _____

Dzirdes traucējumi nav _____ ir _____ kādi _____

Cukura diabēts nav _____ ir _____ kāds _____

Asins sastāva izmaiņas nav _____ ir _____ kādas _____

Sirds-asinsvadu slimības nav _____ ir _____ kādas _____

Arteriālā hipertensija nav _____ ir _____ cik sen _____

arteriālais spiediens parasti _____

krīzes: nav _____ ir _____ cik bieži _____

Elpošanas ceļu slimības nav _____ ir _____ kādas _____

Gremošanas sistēmas slimības nav _____ ir _____ kādas _____

Balsta-kustību sistēmas slimības nav _____ ir _____ kādas _____

Alerģiskas reakcijas nav _____ ir _____ uz ko _____

Nervu sistēmas slimības nav _____ ir _____ kādas _____

Psihiskās slimības nav _____ ir _____ kādas _____

Audzēji nav _____ ir _____ kādi _____

Noteikta arodslimība nav _____ ir _____

Ja arodslimība noteikta, norādīt, kāda _____

Noteikta invaliditāte nav _____ ir _____

Ja noteikta invaliditāte, norādīt invaliditātes grupu _____

Personas ģimenes ārsts _____

(norāda personas ģimenes ārsta vārdu, uzvārdu)

Ar parakstu apstiprinu, ka sniegtās ziņas ir patiesas.

20 ____ .gada ____ . Paraksts _____

Veicot veselības pārbaudi, aizpilda aptaujas par veselības stāvokli veidlapu (4.pielikums). Aptaujas veidlapu paraksta izmeklējamā persona.

Aptaujas veidlapu arodslimību ārsti iekļauj personas medicīniskajā dokumentācijā.

(LR MK not. Nr.219 III nodaļa 27. punkts)

Pacients šo sniegto ziņu patiesumu apliecina **ar savu parakstu**, tādejādi paaugstinās **paša pacienta atbildība par veselības pārbaudi**

OVP atzinums arodslimniekiem

- Visbiežāk aizliegums strādāt arodslimniekiem tiek parakstīts darbam ar:
 - ķīmiskām vielām, ja bija konstatēta saindēšanās vai ķīmisko vielu iedarbības sekas uz dažādiem orgāniem;
 - aroda alergēniem, ja bija konstatēta aroda alerģoze;
 - darbam putekļainā vidē, ja bija konstatētas elpošanas orgānu arodslimības (taču atsevišķos gadījumos var atļaut strādāt, lietojot individuālus elpceļu aizsardzības līdzekļus);
 - darbam augstumā, ja arodslimība izraisa vestibulāra aparāta darbības traucējumus vai koordinācijas traucējumus;
 - darbam ar nemehanizētu smagumu pārvietošanu, ja bija konstatētas nopietnas balsta un kustību aparāta arodslimības;
 - darbam troksnī, ja konstatēta aroda vārdzirdība III pakāpe un vairāk;
 - u.c.

Ergonomisko riska faktoru radīto MSS slimību diagnostika

- Ārsta apskate, vērtējot lokālu sāpīgumu, jušanas traucējumus, kustību apjomu skartajā ķermeņa daļā
- Asins analīze (iekaisuma rādītāji)

Instrumentālās diagnostikas metodes:

- mīksto audu un locītavu ultrasonogrāfija (pie pieredzējušā speciālista!!!);
- magnētiskās rezonanses izmeklējums

Pie mīksto audu bojājumiem visbiežāk mazinformatīvas:

- rentgenogrāfija
- kompjūtertomogrāfija

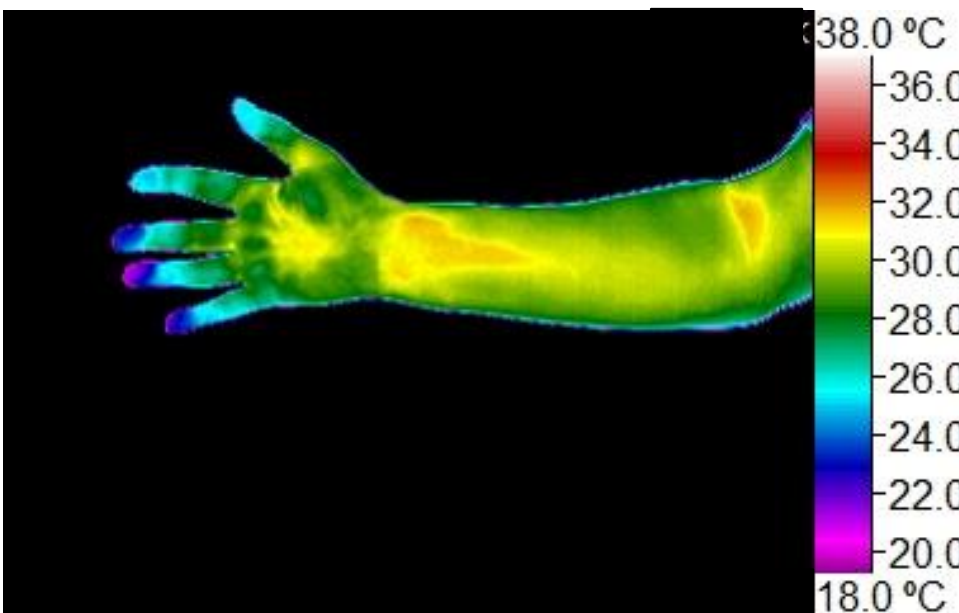
Darba izraisītās ķermeņa pārslodzes novērtēšana ar digitālās infrasarkanās termogrāfijas metodi

- Gan muskuļu darbība, gan atkārtotu kustību izraisītā audu berze, gan pārslodzes rezultātā veidojies iekaisums **notiek ar pastiprinātu siltuma izdalīšanu**, tādēļ no ķermeņa nākošā infrasarkanā starojuma noteikšana spēj sniegt informāciju par audos notiekošajiem procesiem.
- Digitālā termogrāfija ir metode, kas ļauj ātri un precīzi noteikt ādas virsmas temperatūru.

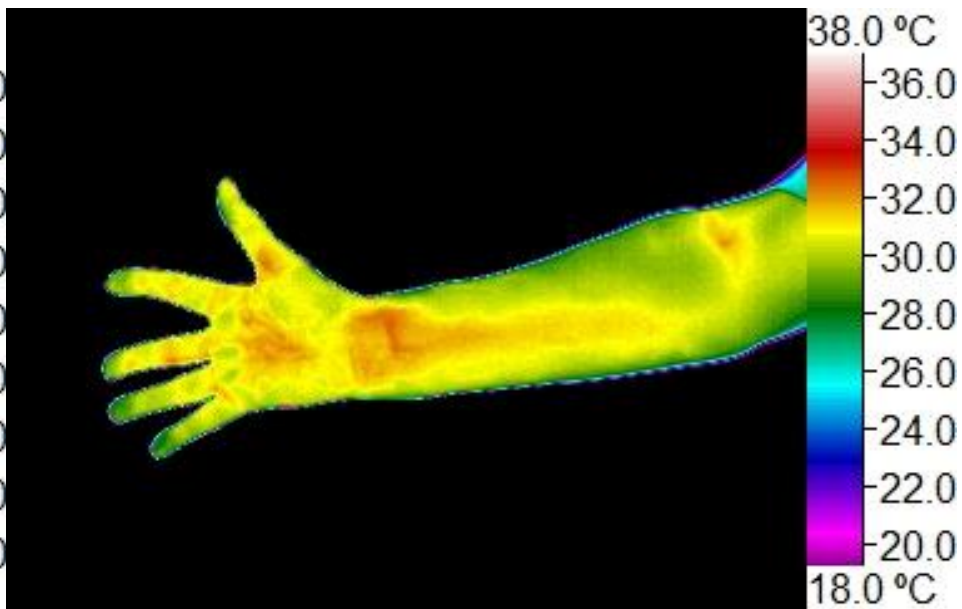


Darba izraisītās ķermeņa pārslodzes novērtēšana ar digitālās infrasarkanās termogrāfijas metodi

Koka slīpētāja



Pirmdien no rīta pirms darba



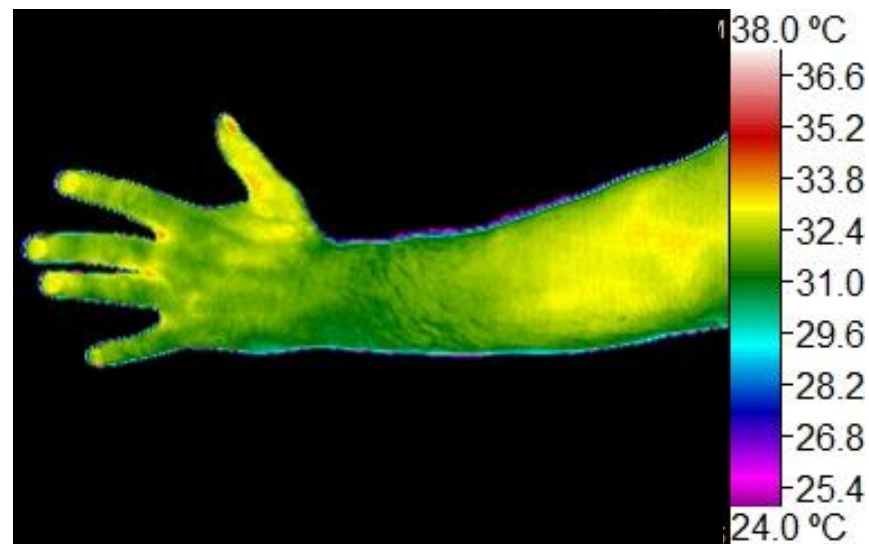
Ceturtdien pēcpusdienā

Pārslodzes izraisīts muskuļu piestiprināšanās vietas iekaisums

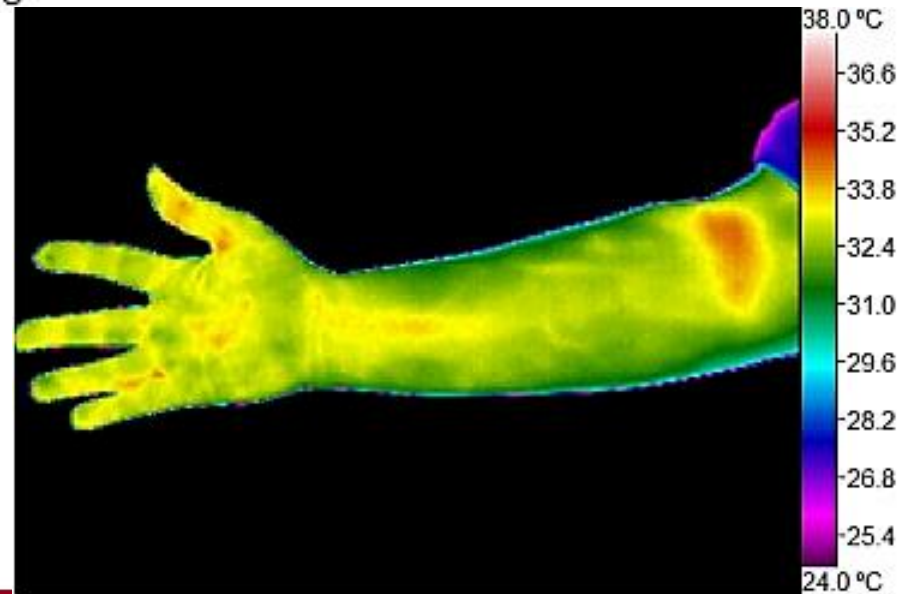
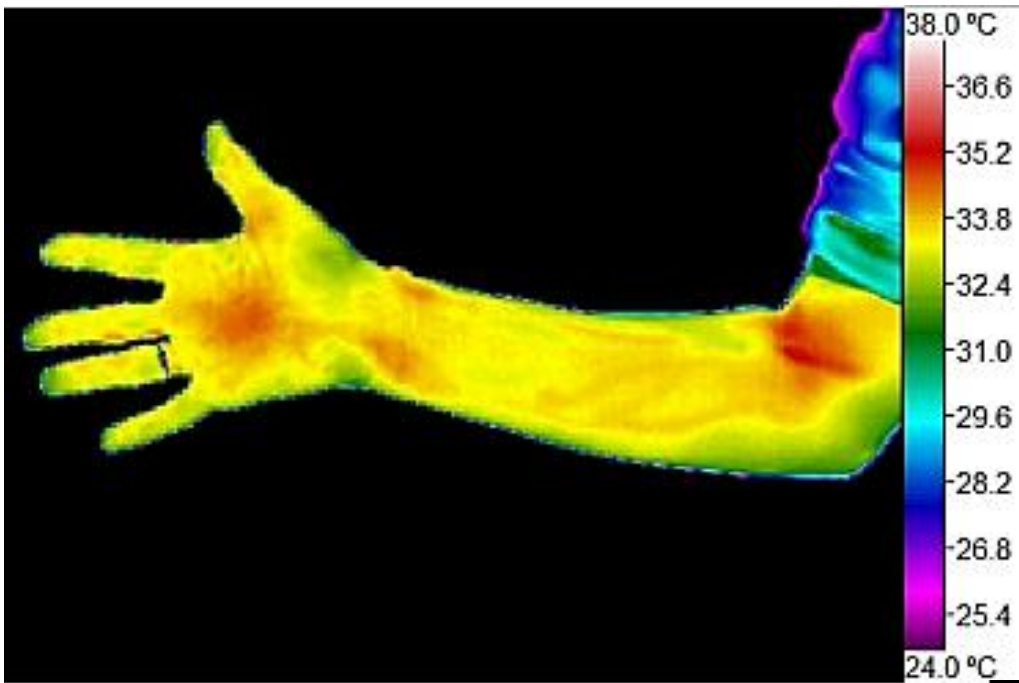
Labā roka



Kreisā roka

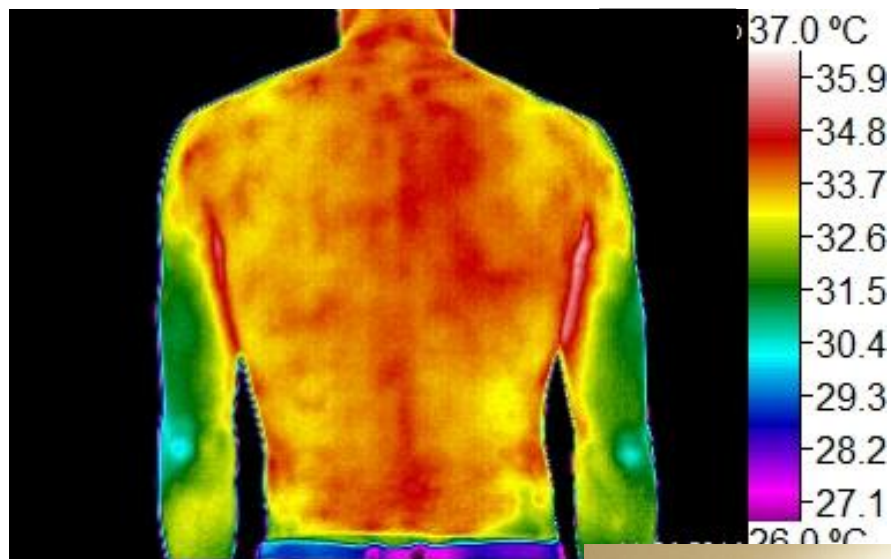


Metinātāji:
galvenokārt pārslogota labā roka

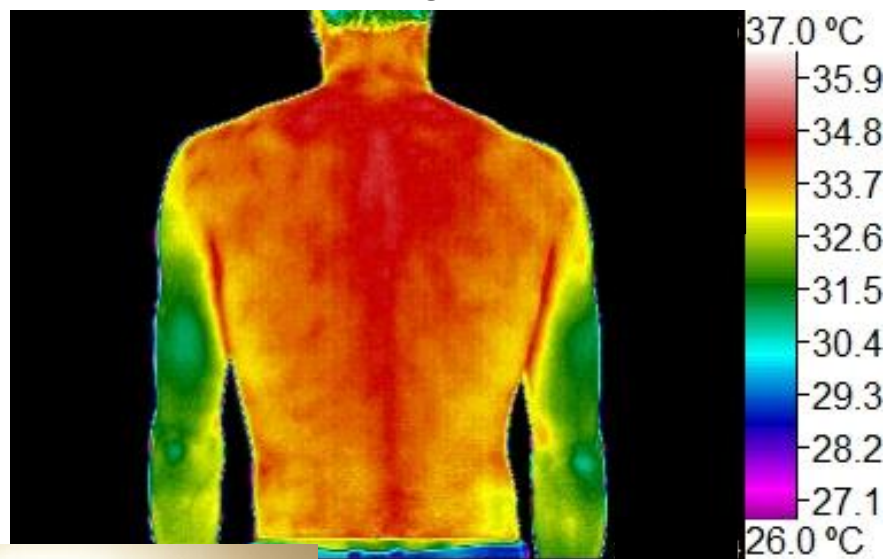


Pastāvīga darba pie datora efekts uz ķermeņa virsmas temperatūru

Darba nedēļas sākumā

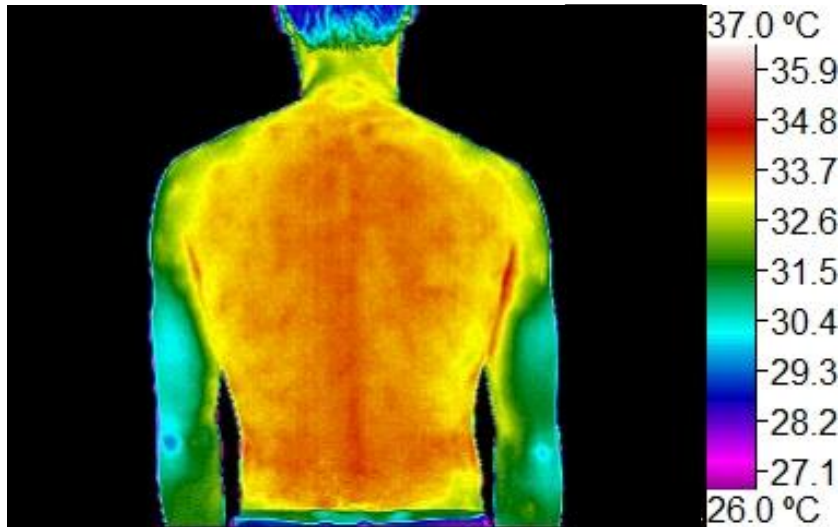


Darba nedēļas beigās

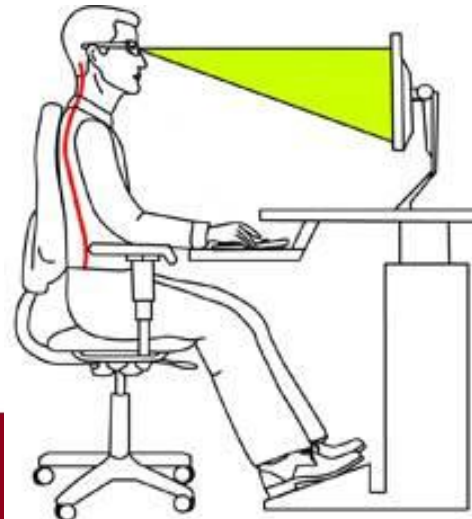
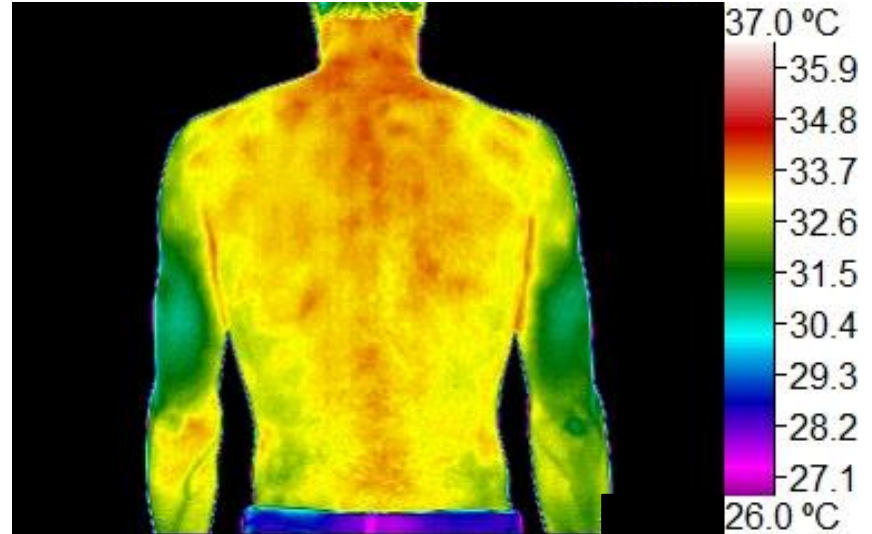


Pastāvīga darba pie datora efekts uz ķermeņa virsmas temperatūru

Darba nedēļas sākumā



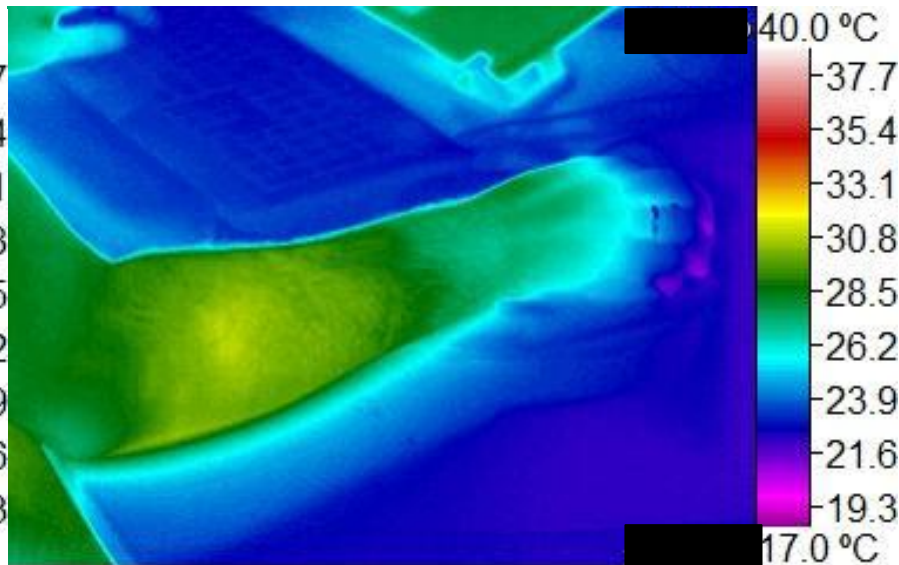
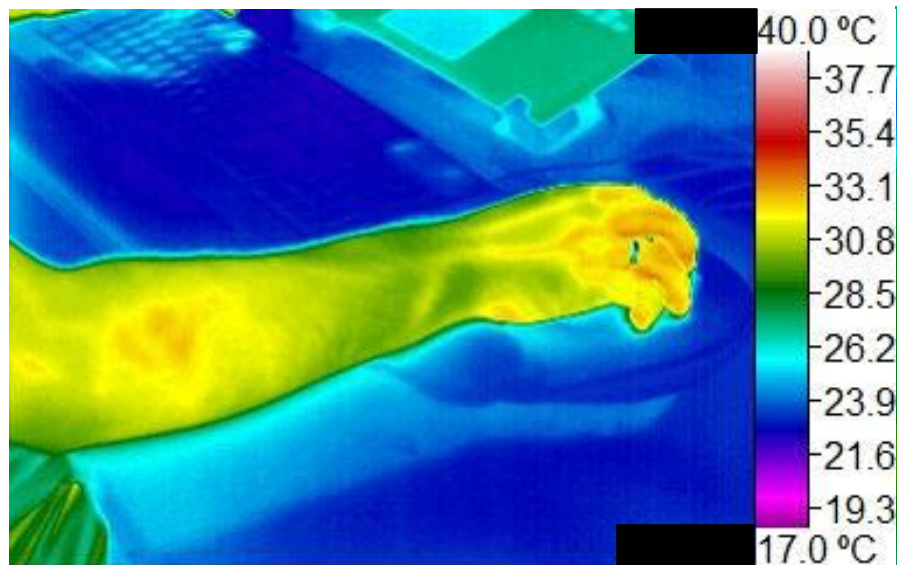
Darba nedēļas beigās



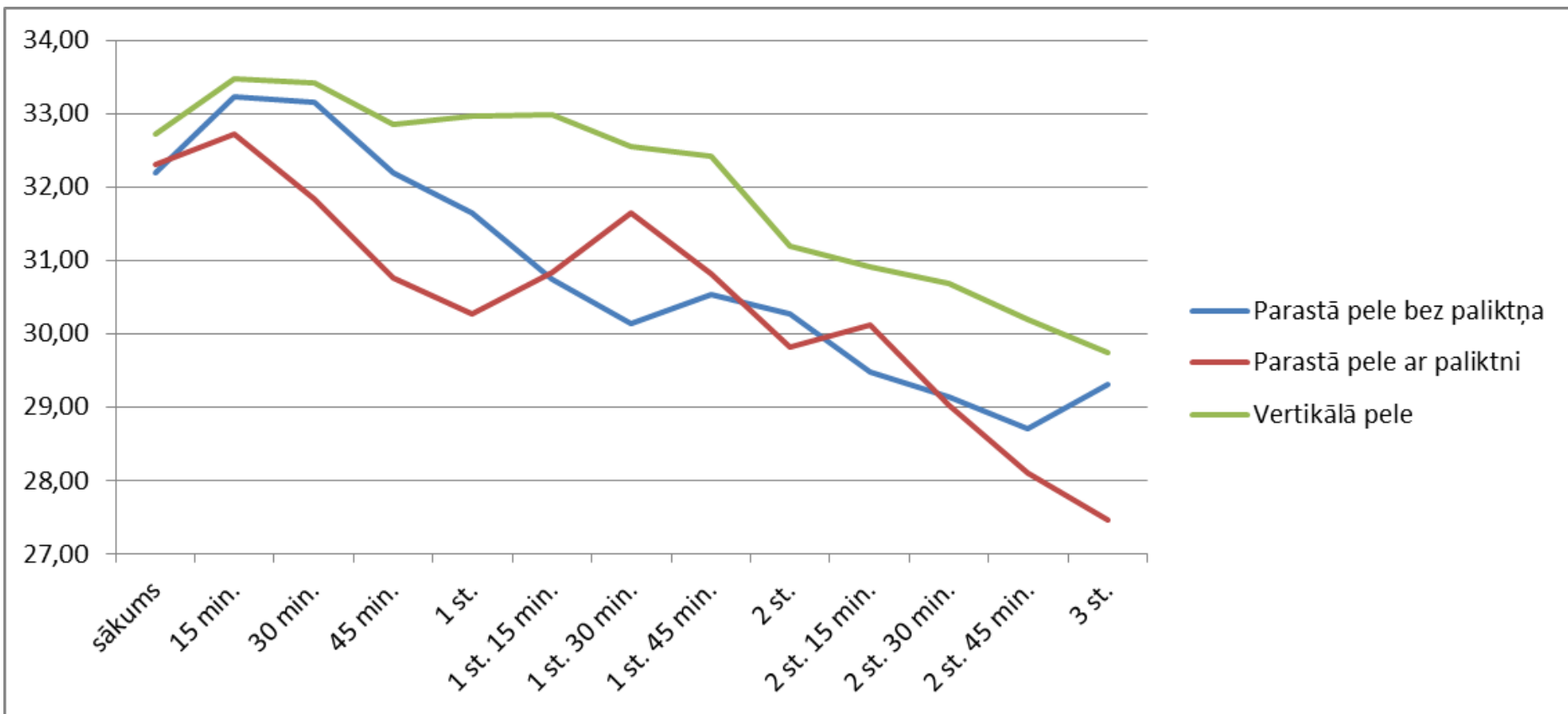
Pastāvīga darba pie datora efekts uz ķermeņa virsmas temperatūru

Darba sākumā

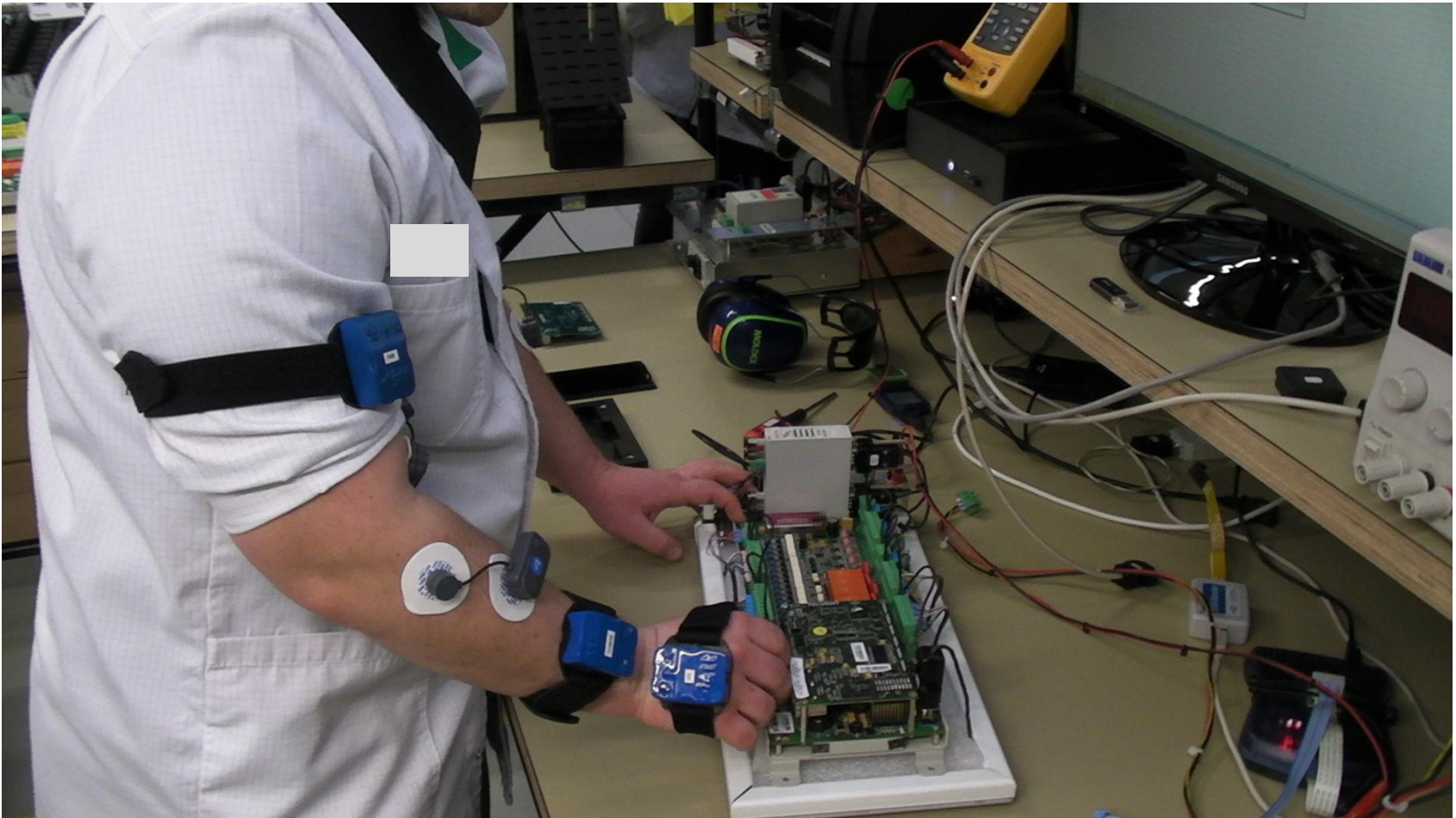
Pēc 3 stundām



Plaukstu temperatūra atkarībā no datorpeles dizaina



Darba vietas ergonomikas novērtēšana ar portatīvajām metodēm: elektromiogrāfija un kustību trīsdimensiju analīze



Ergonomisko risku izraisīto MSS slimību ārstēšana un rehabilitācija

Vairumā gadījumu – konservatīva:

- novērst iekaisušu muskuļu slodzi, imobilizācija (elastīga saite, ortozes, ģipsis u.c.), darba nespējas lapa!!!;
- nesteroīdie pretiekaisuma līdzekļi;
- graduēta slodze atveseļošanas periodā, ārstnieciska vingrošana, kustību apjoma izstrādāšana locītavās;
- fizioprocēdūras (lāzertērija, elektroforēze u.c.);
- atsevišķos gadījumos blokādes (uzmanīgi ar steroīdu injekcijām cīpslās – var provocēt deģeneratīvas pārmaiņas un plīsumus cīpslā);
- nopietnu bojājumu (piem. pilnīgs cīpslas plīsums) un smagos hroniskos gadījumos – ķirurģiska ārstēšana.

Ergonomisko riska faktoru izraisīto MSS slimību ārstēšana un rehabilitācija

- Jo ātrāk tiek pamanīta slimība un uzsākta savlaicīga ārstēšana ar sekojošu rehabilitāciju, jo lielākās izredzes saglabāt nodarbinātā darbaspējas un atgriezt darbā.
- Atgriežot darbā pēc slimošanas, obligāti jāvērtē darba vietas ergonomika un iespējamie uzlabojumi kontekstā ar slimību.

Par ko jā rūpējas, uzsākot darba gaitas?

- Oficiāli noformētas darba attiecības - **darba līgums!!!**
- **Obligātā veselības pārbaude** pirms darba uzsākšanas
- Sekot līdz darba devēja veiktajām nodokļu iemaksām
- Uzglabāt visus darbu apliecinošus dokumentus (darba līguma un grozījumu eksemplārus)
- Regulāri iziet obligātās veselības pārbaudes, uz kurām nosūta darba devējs (ja nenosūta, pašiem interesēties par tām) – regulāro OVP **izdevumus sedz darba devējs!**
- Ja rodas veselības traucējumi, savlaicīgi griezties pēc medicīniskās palīdzības, lai tas būtu atspoguļots medicīniskajā dokumentācijā (lūgt no ārsta dot uz rokām **rakstisku slēdzienu**)

PALDIES PAR UZMANĪBU! JAUTĀJUMI?

