

▶ Pētījuma „Darba apstākļi un riski Latvijā, 2010” rezultāti – dažādu ergonomisko darba vides riska faktoru izplatība



Linda Matisāne,
SIA “Inspecta Prevention”
Valdes locekle

▶ Vispārīga informācija

- Latvijas Darba devēju konfederācijas pasūtījums
- Veic:
 - SIA “Inspecta Prevention”
 - SIA “TNS Latvia”
- ar Eiropas Savienības Eiropas Sociālā fonda un Latvijas valsts finansiālu atbalstu projekta „Darba attiecību un darba drošības normatīvo aktu praktiska piemērošana nozarēs un uzņēmumos” (Nr. 1DP/1.3.1.3.2./08/IPIA/NVA/002) ietvaros
- 2009.gada novembris – 2010.gada jūnijs



Latvijas Darba devēju konfederācija

Inspecta



the sixth sense of business



Inspecta



Mērķi un uzdevumi

- **Veikt darba tiesisko attiecību un darba aizsardzības analīzi no sekojošiem aspektiem:**
 - Informētība
 - Darba vides riski atkarībā no uzņēmuma un nodarbināto dažādiem parametriem
 - Apmācības līmenis
 - Darba tiesiskās attiecības un normatīvo aktu prasību ievērošana
 - Nodarbināto pārstāvniecību arodbiedrībās

Pētījuma saturs

Aptaujas

- Darba devēji (N=1044)
- Nodarbinātie (N=2455)
- Darba aizsardzības speciālisti (N=210)

Datu bāzu analīze

- P.Stradiņa KUS Aroda un radiācijas medicīnas centrs
- Valsts sociālās apdrošināšanas aģentūra
- Valsts darba inspekcija
- Rīgas Stradiņa universitātes Higiēnas un arodslimību laboratorija

► Biežākie darba vides riska faktori Latvijā – TOP 5

Darba devēju viedoklis

2006

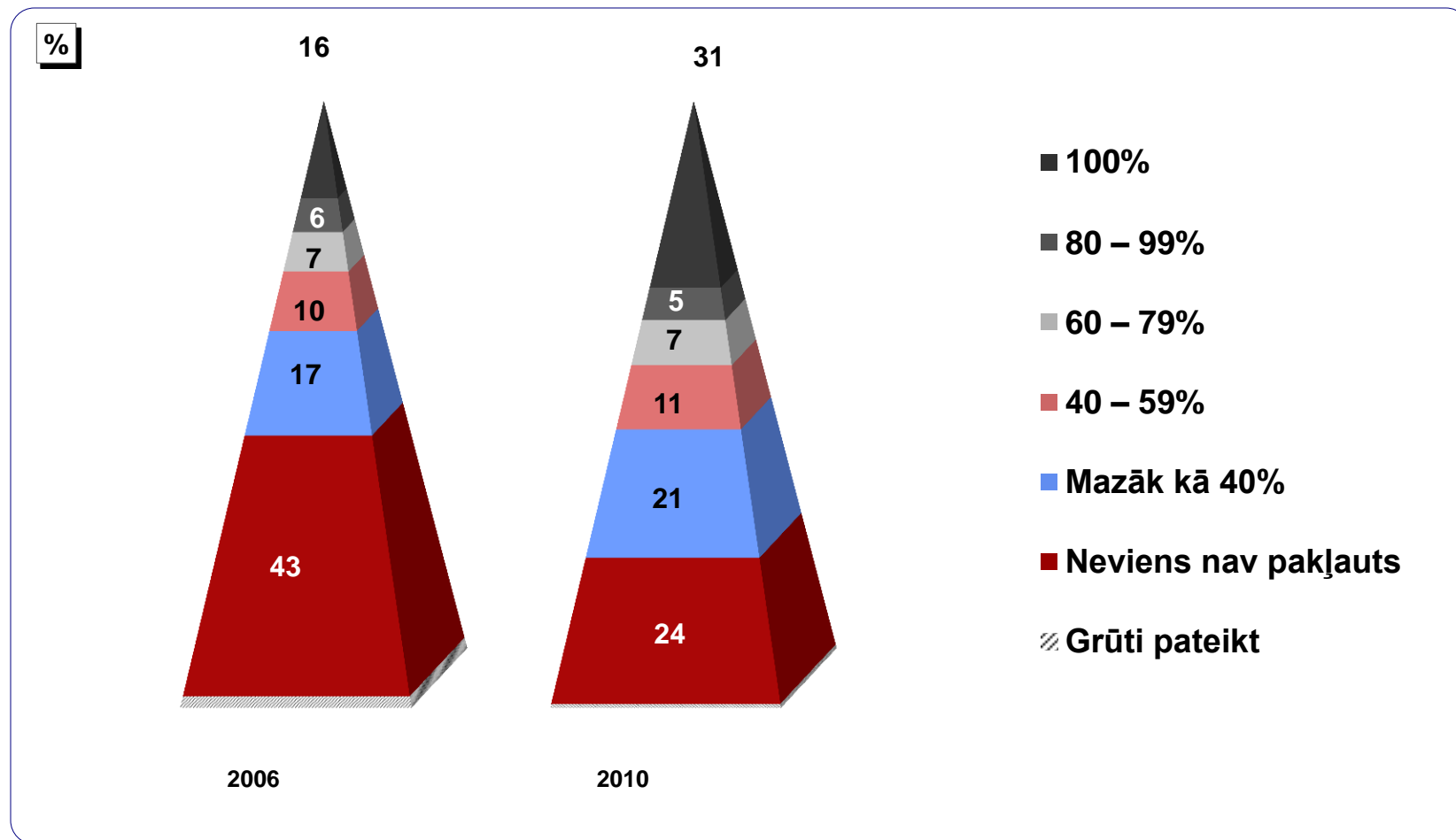
1. darbs ar datoru vairāk kā 2 stundas dienā – 60,9%;
2. summētais darba laiks – 37,6%;
3. darbs piespiedu pozā (piemēram, stāvus, sēdus) – 33,1%;
4. laika trūkums – 32,2% (2010.gadā ieņem 7.vietu ar 38,8%);
5. darbs ārā dažādos laika apstākļos (vasarā un ziemā) – 30,9%.

2010

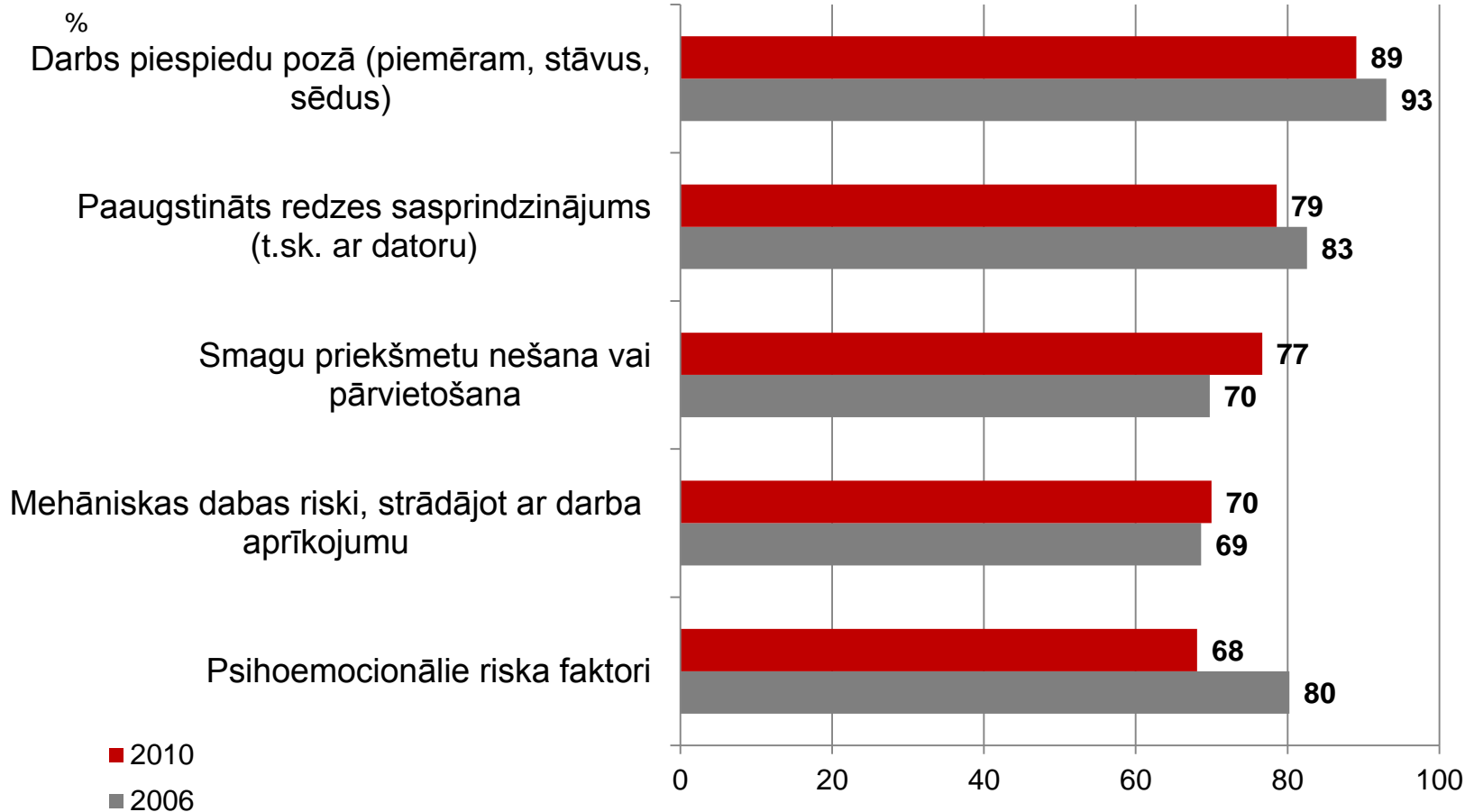
1. darbs ar datoru vairāk kā 2 stundas dienā – 75,5% (↑);
2. darbs ārā dažādos laika apstākļos (vasarā un ziemā) – 52,5% (↑);
3. darbs piespiedu pozā (piemēram, stāvus, sēdus) – 48,4% (↑);
4. summētais darba laiks – 43,7% (↑);
5. smagu priekšmetu nešana un pārvietošana – 42,9% (2006.gadā -28,5% un 6.vieta).

Ticamākais, ka nodarbināto skaits, kuri pakļauti riska faktoriem, nav pieaudzis – vairāk darba devēju apzinās, ka neeksistē darba vietas bez darba vides riska faktoriem

Kopumā, cik procenti no Jūsu uzņēmumā strādājošajiem ir pakļauti kaitīgajiem darba vides riska faktoriem (ķīmiskie, fizikālie, ergonomiskie, psihosociālie, traumatisma riska faktori u.c.)?
Darba devēju aptauja



Lūdzu, atzīmējiet 10, Jūsuprāt, svarīgākos/būtiskākos riska faktorus uzņēmumā/os, kuros strādājat (t.sk. sniedzat kompetentā speciālista/institūcijas pakalpojumus)
Darba aizsardzības speciālistu aptauja – TOP 5



► Biežākie darba vides riska faktori Latvijā – TOP 5

Nodarbināto viedoklis

2006

1. darbs piespiedu pozā (piemēram, stāvus, sēdus) – 63,8% respondentu minējuši, ka kaut kādā mērā ir pakļauti attiecīgā riska faktora iedarbībai;
2. tiešs kontakts ar cilvēkiem, kuri nav darbinieki Jūsu darba vietā – tādiem kā pircēji, pasažieri, audzēkņi, pacienti, klienti u.c. – 63,8%;
3. vienveidīgas kustības – 56,1%;
4. smagu priekšmetu nešana un pārvietošana – 52,4%;
5. caurvējš – 51,7% (2010.gadā – 6.vieta 46,4%);
6. virsstundu darbs – 51,7% (2010.gadā – 7.vieta 43,5%).

2010

1. tiešs kontakts ar cilvēkiem, kuri nav darbinieki Jūsu darba vietā – tādiem kā pircēji, pasažieri, audzēkņi, pacienti, klienti u.c. – 75,4% (↑);
2. darbs piespiedu pozā (piemēram, stāvus, sēdus) – 70,2% (↓);
3. smagu priekšmetu nešana un pārvietošana – 56,2% (↑);
4. vienveidīgas kustības – 55,9% (↓);
5. laika trūkums – 50,4% (2006.gadā - 51,1% un 6.vieta).

▶ Vai Jums ir kādi veselības traucējumi, kuru cēlonis, Jūsaprāt, ir darba vidē esošie kaitīgie faktori?

Nodarbināto aptauja

Kopumā Latvijā (16,5%):

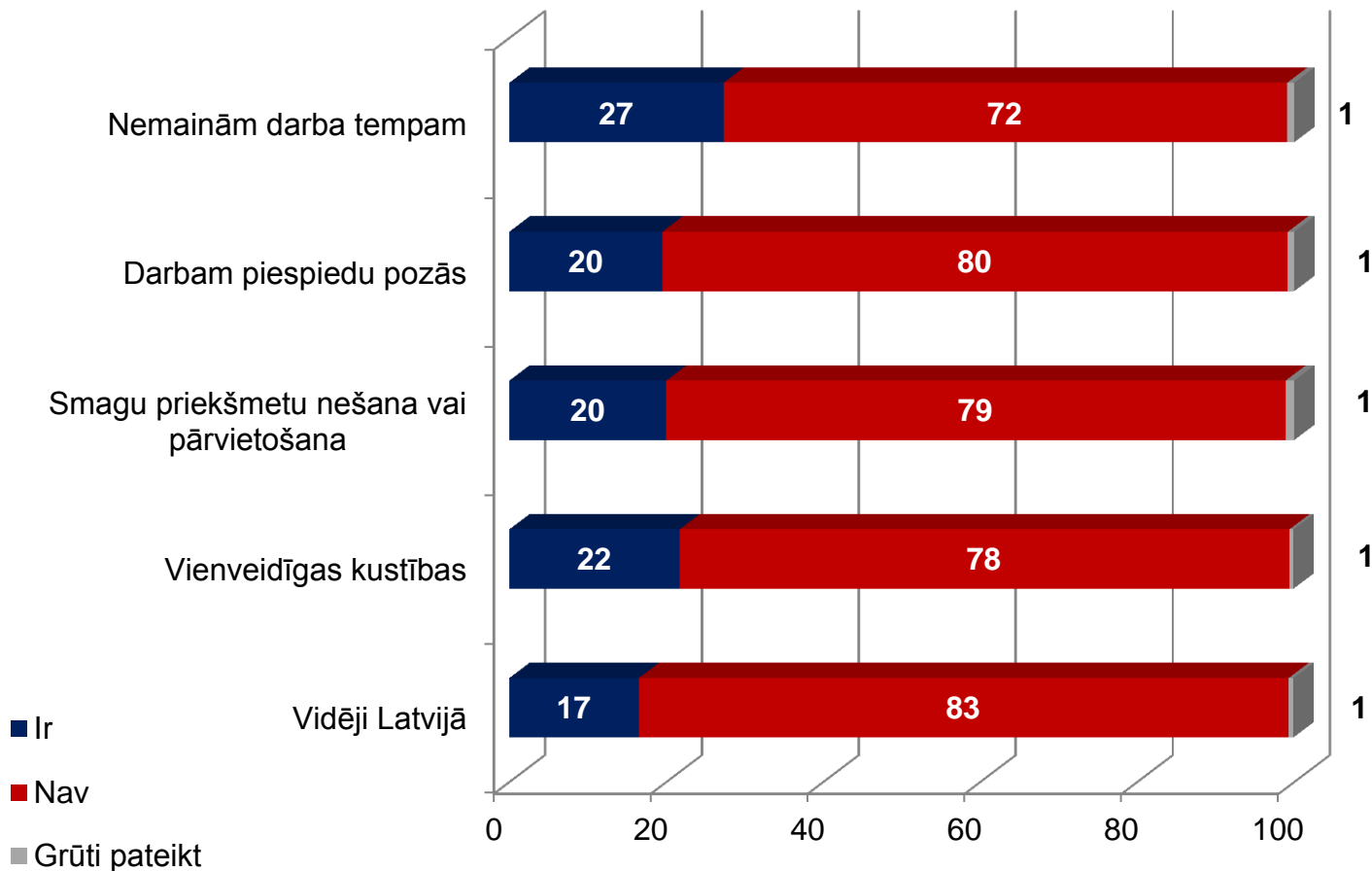
- Nav atšķirības starp dzimumiem (vīrieši – 16,6%, sievietes – 16,5%)
- Latvieši minējuši biežāk kā krievi (latvieši – 19,5%, krievi – 8,0%, citi – 21,6%)
- Biežāk tajos uzņēmumos, kur katru mēnesi algu maksā aploksnē (23,3%)
- Biežāk tiem nodarbinātiem, kas strādā 41 un vairāk stundas nedēļā (24,0%)



Vai Jums ir kādi veselības traucējumi, kuru cēlonis, Jūsuprāt, ir darba vidē esošie kaitīgie faktori?

Nodarbināto aptauja

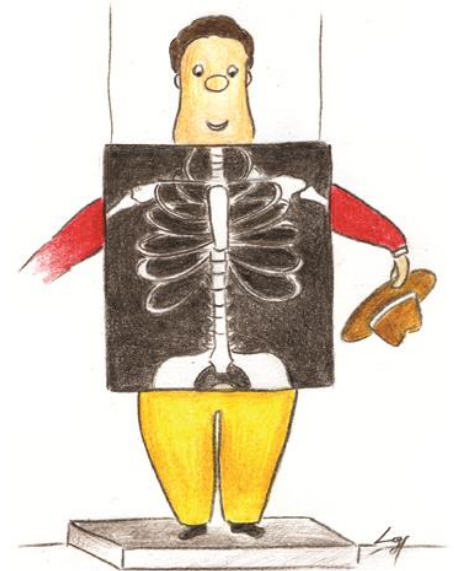
%



▶ Vai Jums ir kādi veselības traucējumi, kuru cēlonis, Jūsaprāt, ir darba vidē esošie kaitīgie faktori)?

Nodarbināto aptauja

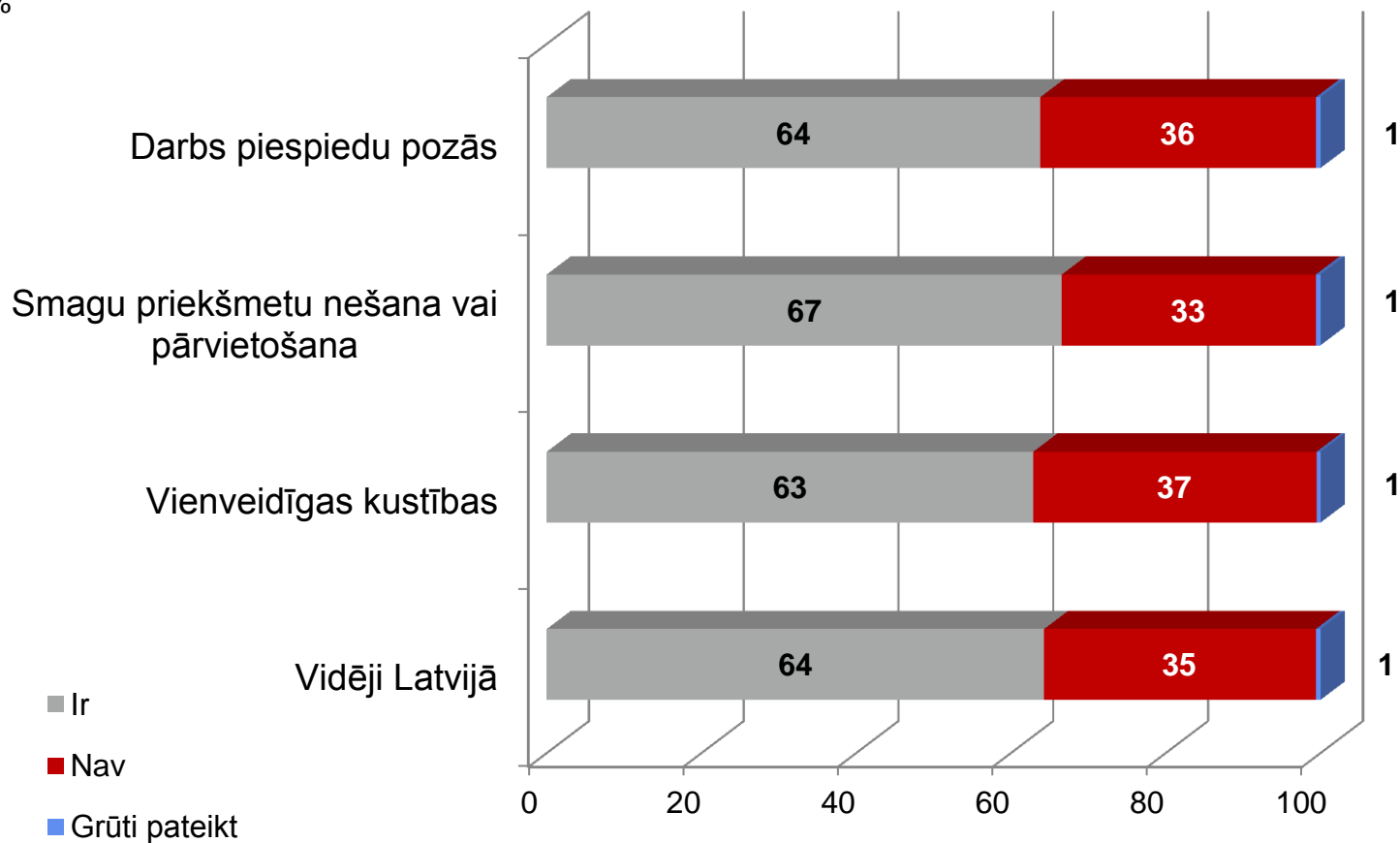
- To nodarbināto vidū, kas pakļauti kādam no ergonomiskajiem riska faktoriem
 - Nav atšķirības starp dzimumiem (visos gadījumos vīrieši sūdzības minējuši aptuveni tikpat bieži kā sievietes)
 - Būtiski pieaug, pieaugot nodarbināto vecumam (īpaši vecumā pēc 55 gadiem)
 - Biežāk, ja alga tiek maksāta aploksnē katru mēnesi (īpaši, ja nemaināms darba temps – 38,5%)
 - Viskaitīgākais ir nemaināms darba temps (ņemot vērā visus darba vides riska faktorus nedaudz biežāk ir tikai abas vibrācijas, augsta temperatūra, kuras dēļ darbinieks svīst)



Sakiet, vai pēdējo 3 gadu laikā Jūs esat izgājis obligāto veselības pārbaudi?

Nodarbināto aptauja

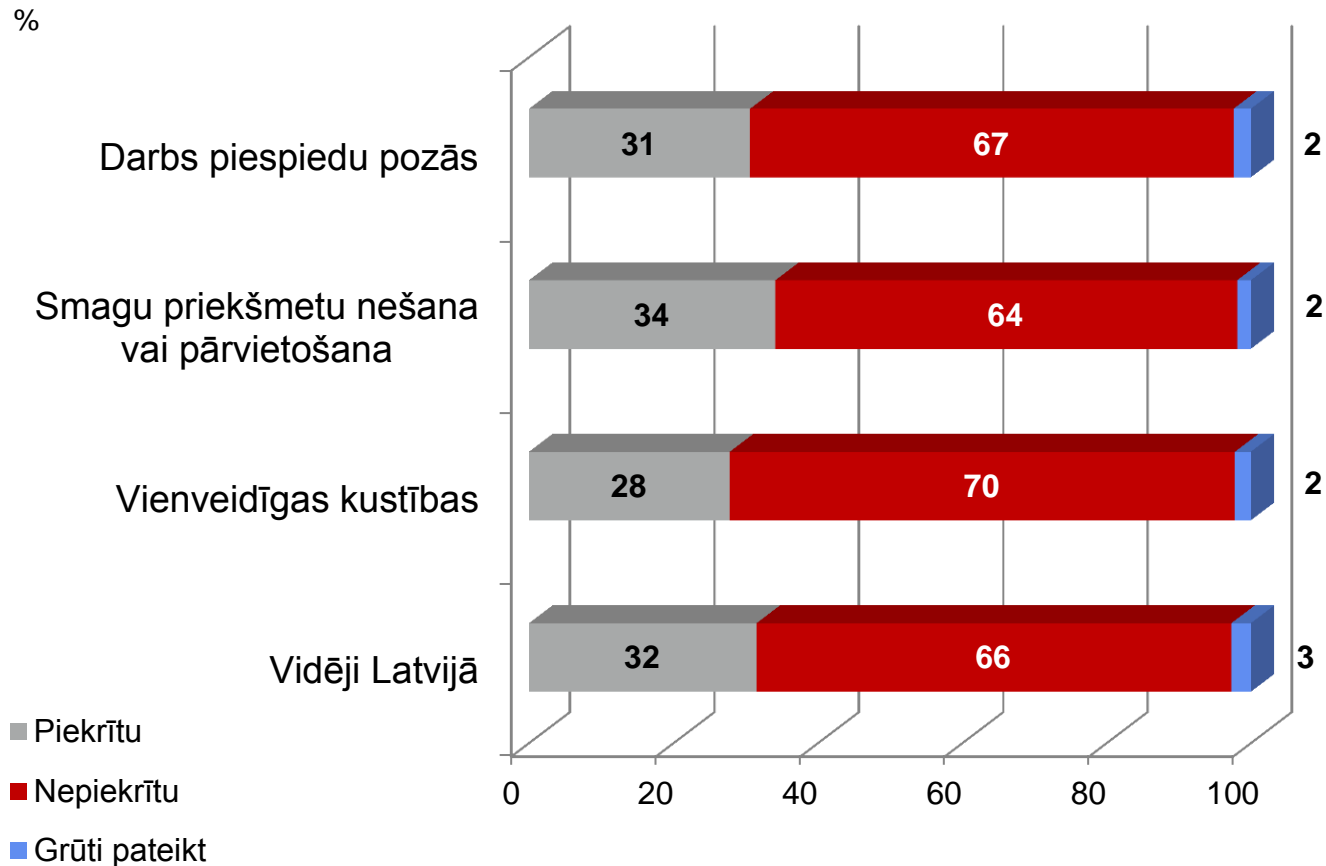
%



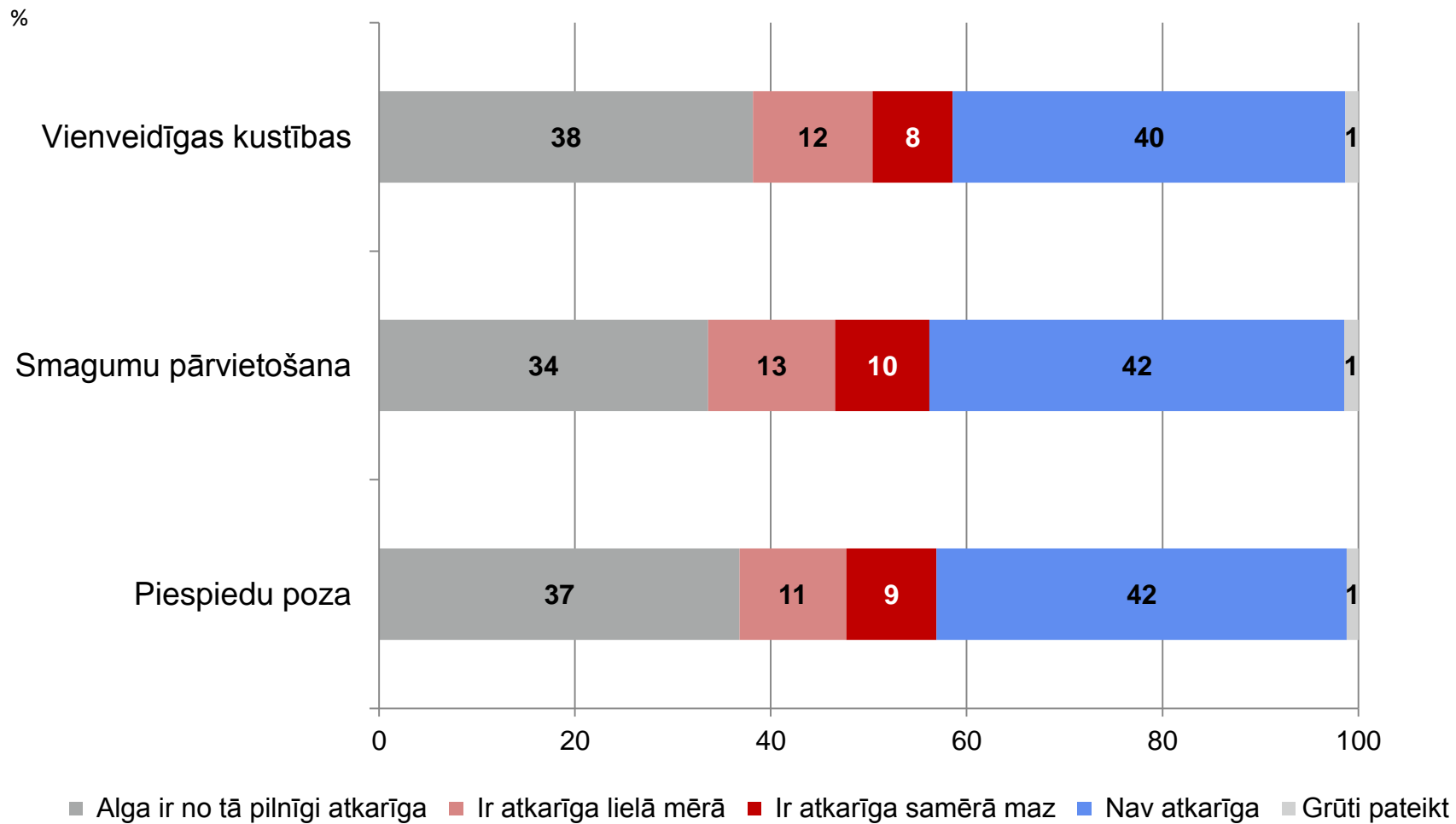
Cik lielā mērā Jūs piekrītat vai nepiekrītat izteikumiem par obligātajām veselības pārbaudēm?

▶ **OVP Jūs nekad nesūdzaties/nesūdzētos par veselības problēmām, ja Jums tādas ir/būtu, baidoties, ka Jums varētu aizliegt strādāt**

Nodarbināto aptauja



► Cik lielā mērā Jūsu algu ietekmē paveiktā darba apjoms? Nodarbināto aptauja – nodarbinātie, kam ir veselības traucējumi



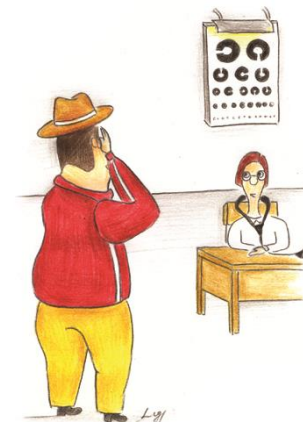
▶ Veiktie pasākumi

- Darba devēji samazinājuši apmaksātās sporta iespējas
 - Darba devēji - 2006. – 20%, 2010.-14%;
 - Nodarbinātie - 2006. – 13%, 2010.-7%;
- Samazinājies to nodarbināto skaits, kas tikuši informēti darba vietās par riska faktoru iedarbību uz veselību (2006. – 61%, 2010.- 57%), aptuveni 10% no tiem, kas ir pakļauti ergonomiskajiem riska faktoriem uzskata, ka uz viņiem šāda informācija neattiecas;
- 43% nodarbināto, kas pārvieto smagumus, uzskata, ka informācija par drošām darba metodēm uz viņiem neattiecas



► Secinājumi jeb kam jāpievērš uzmanība?

- Dažādu darba vides riska faktoru savstarpēja kombinācija, bet it īpaši:
 - Plaukstas – rokas vibrācija
 - Visa ķermeņa vibrācija
 - Darbs pazeminātā temperatūrā
 - Darbs ārā (dažādos laika apstākļos)
 - Caurvējš
 - Laika trūkums
 - Nemaināms darba temps
 - Virsstundas
- Domājot par veicamajiem pasākumiem ergonomikas gadījumā ne vienmēr ir jādomā par pašu darba procesu (piemēram, pārvietojamo priekšmetu smagumu), situāciju uzlabot var arī netieši pasākumi (piemēram, darba bikšu vietā iegādāties puskombinzonus)
- Darba devēji vairāk taupa uz apjomu nevis kvalitāti (piemēram, IAL, darba apģērbs)



▶ TRUST & QUALITY www.inspecta.lv