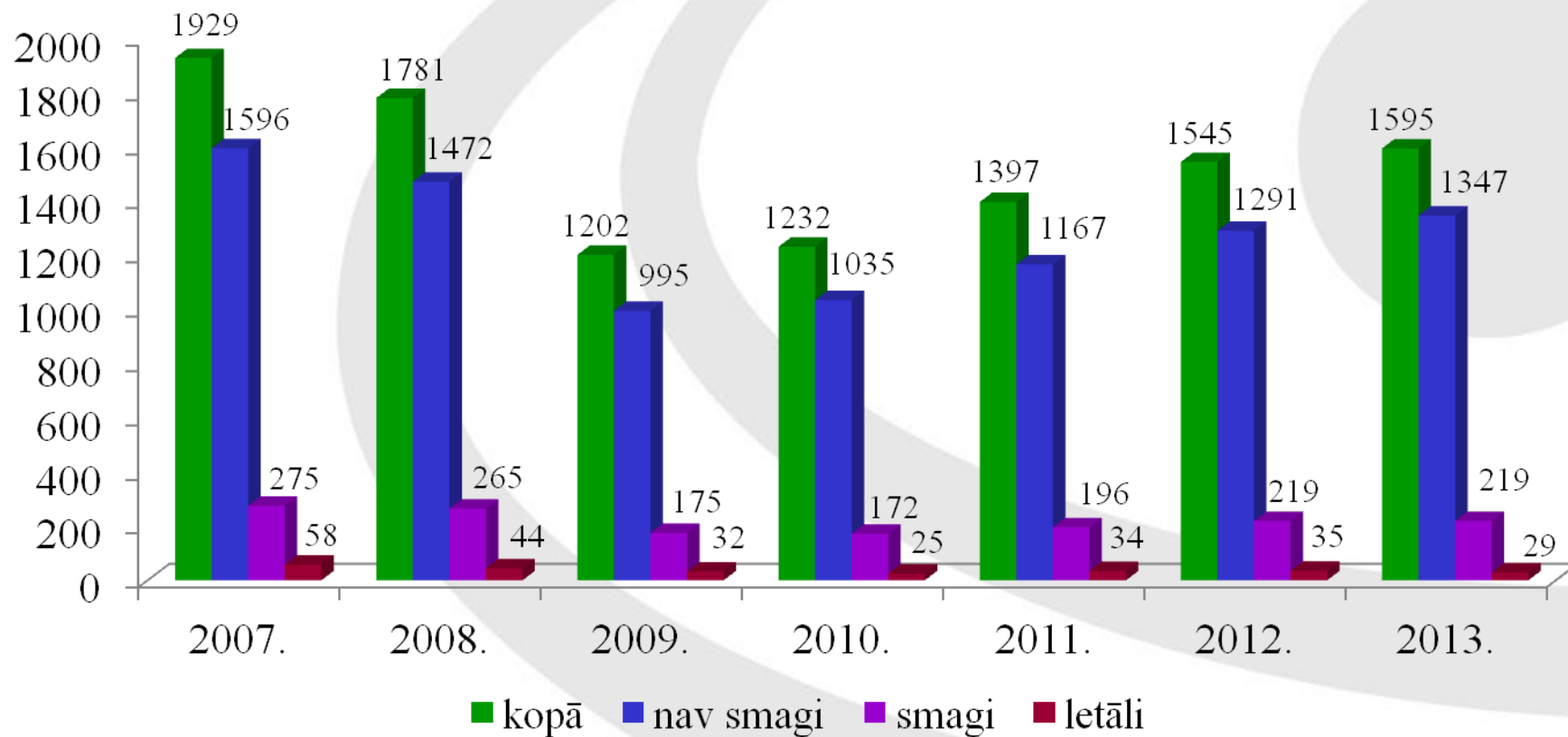


*Nelaiimes gadījumu darbā
statistika 2013. gadā,
2014. gada aktualitātes*

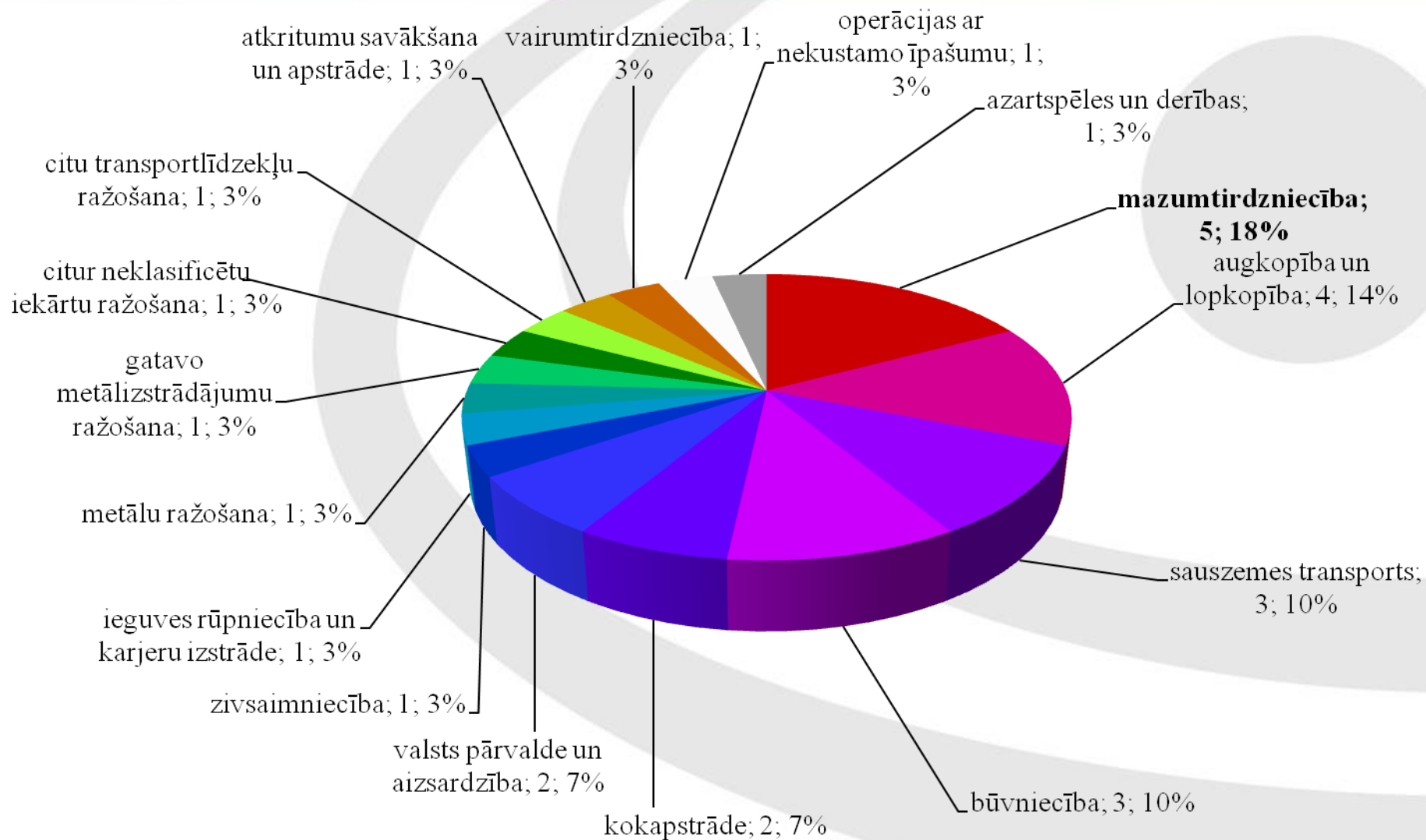


VALSTS DARBA INSPEKCIJA

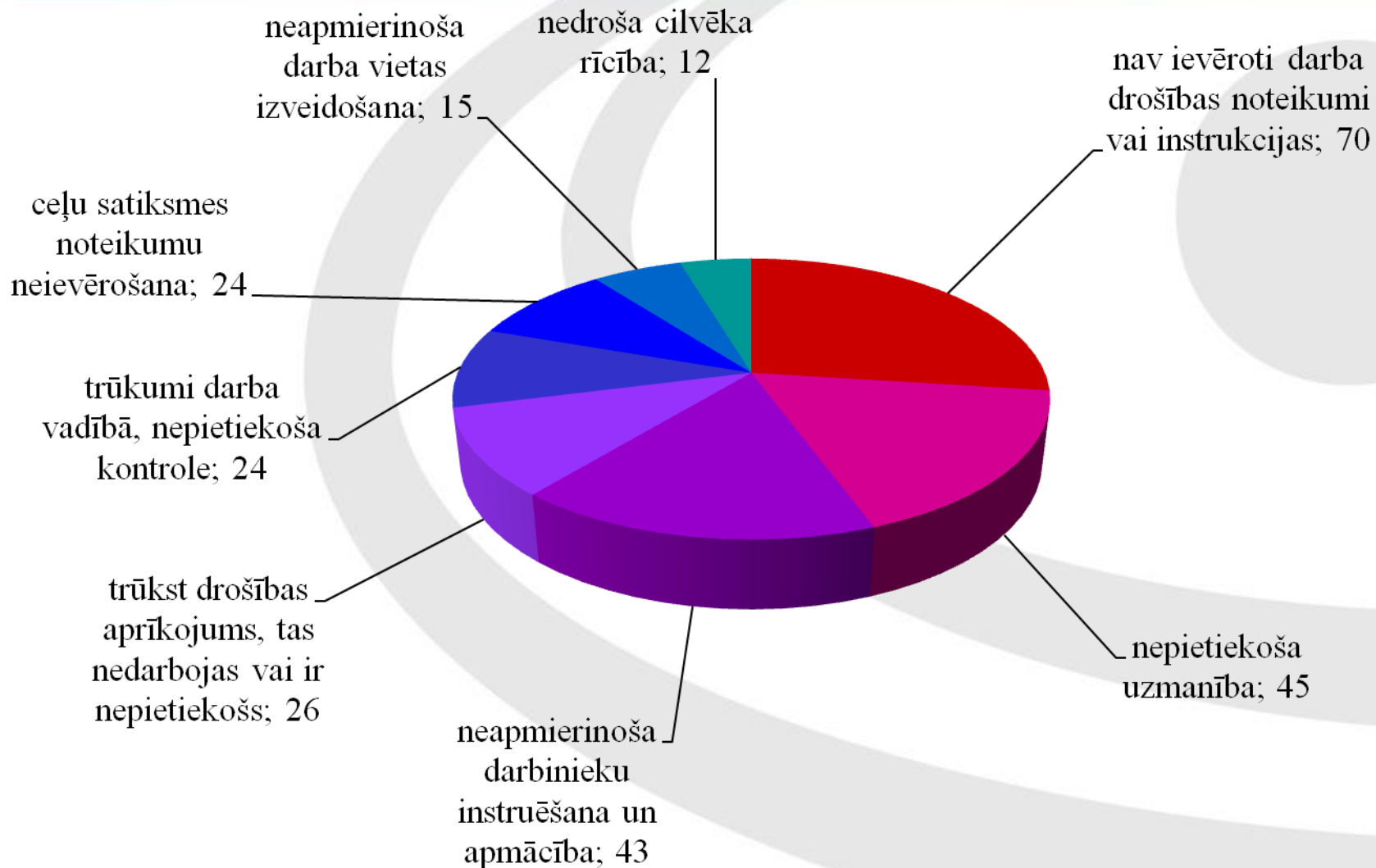
Nelaiemes gadījumu darbā skaita dinamika (2007. – 2013.)



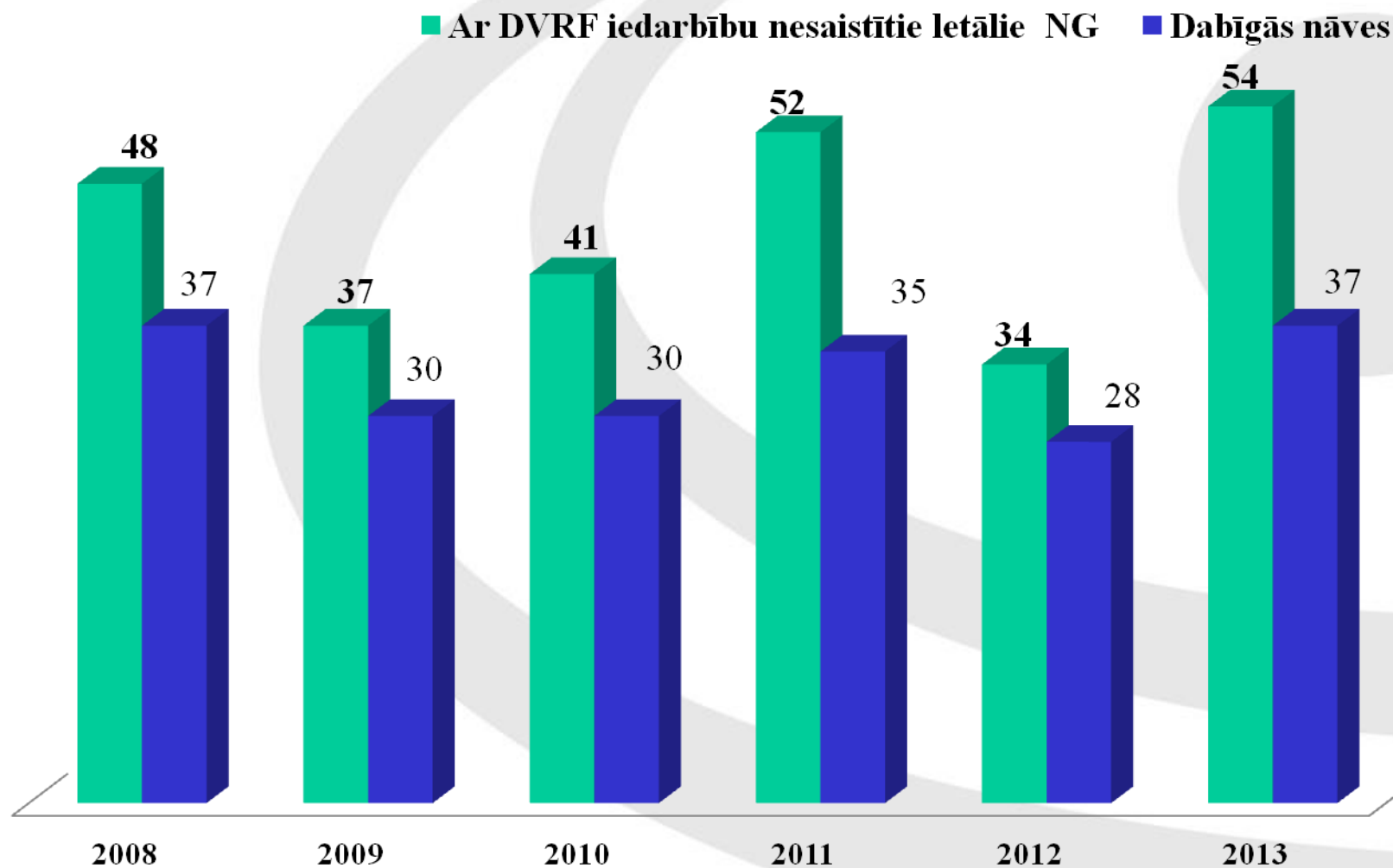
Nozares, kurās 2013. gadā notikuši letāli nelaimes gadījumi darbā



Galvenie smago un letālo nelaimes gadījumu cēloņi 2013. gadā



VDI sagatavoto letālo NG aktu par darbā notikušajiem NG, kas nav saistīti ar DVRF iedarbību (“dabīgās nāves”) skaits



Vīrietis

53 gadi

Pilsonis

Noslēgts darba līgums

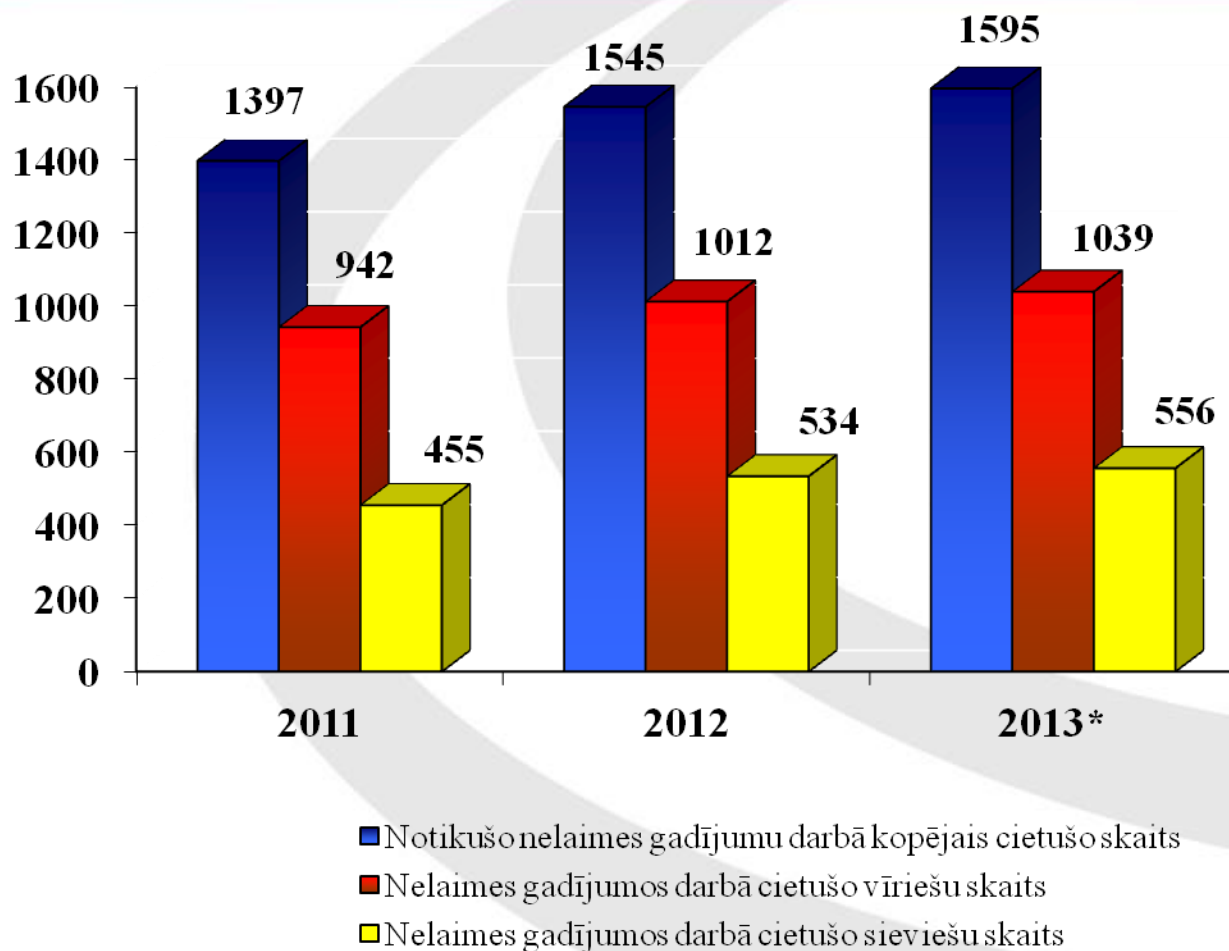
Kvalificēts strādnieks, amatnieks

Veikta veselības pārbaude, instruēts
darba aizsardzībā

Nāves cēlonis – strauja veselības
stāvokļa pasliktināšanās sirds –
asinsvadu sistēmas slimības dēļ

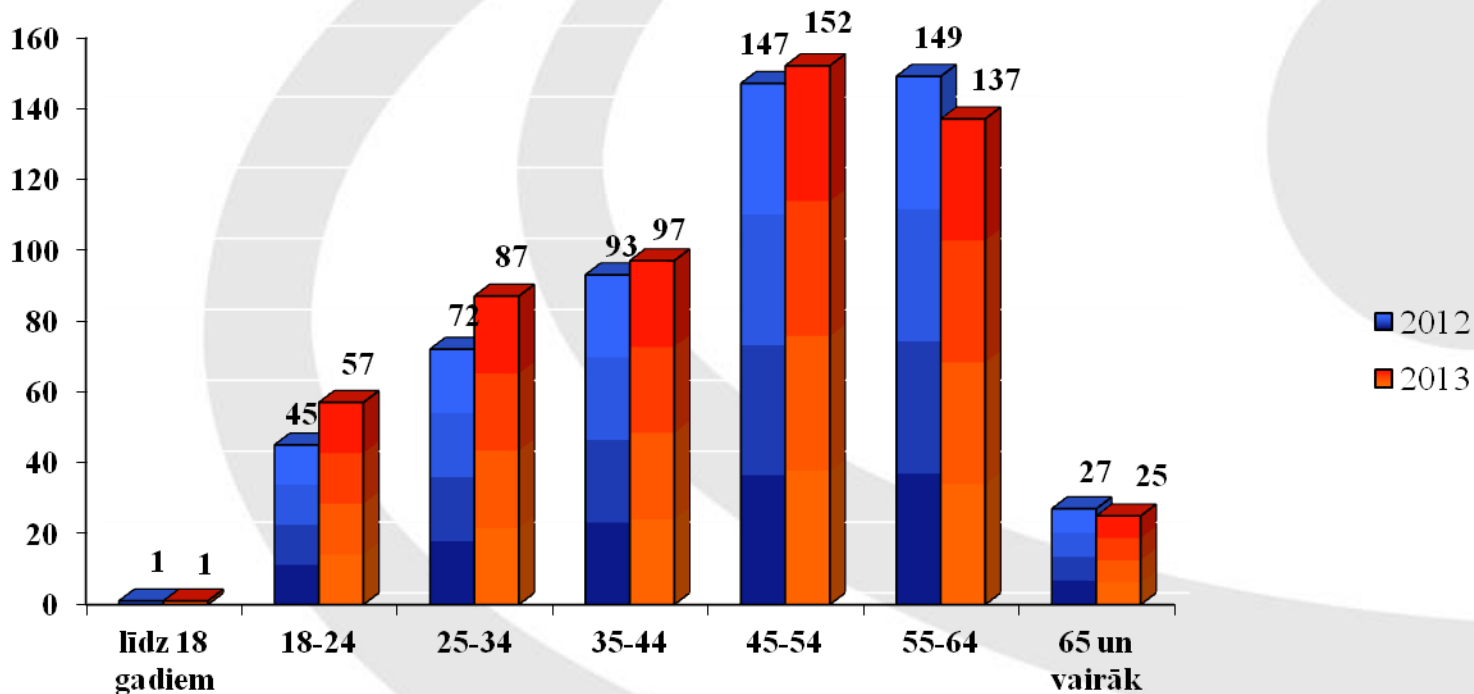


Darbā notikušo nelaimes gadījumu skaits pēc dzimumiem 2013. gadā salīdzinājumā ar 2012. gadu un 2011. gadu



* Par 2013. gadu grafikā norādīti operatīvie dati.

2013. gadā nelaimes gadījumos darbā cietušo sieviešu skaits sadalījumā pēc vecuma salīdzinājumā ar 2012. gadu



* Par 2013. gadu grafikā norādīti operatīvie dati.

Vidējais smagi cietušas darbinieces portrets

Sieviete

54 gadus veca pilsoņe ar 6 gadu darba stāžu

Konkrētas nozares speciāliste

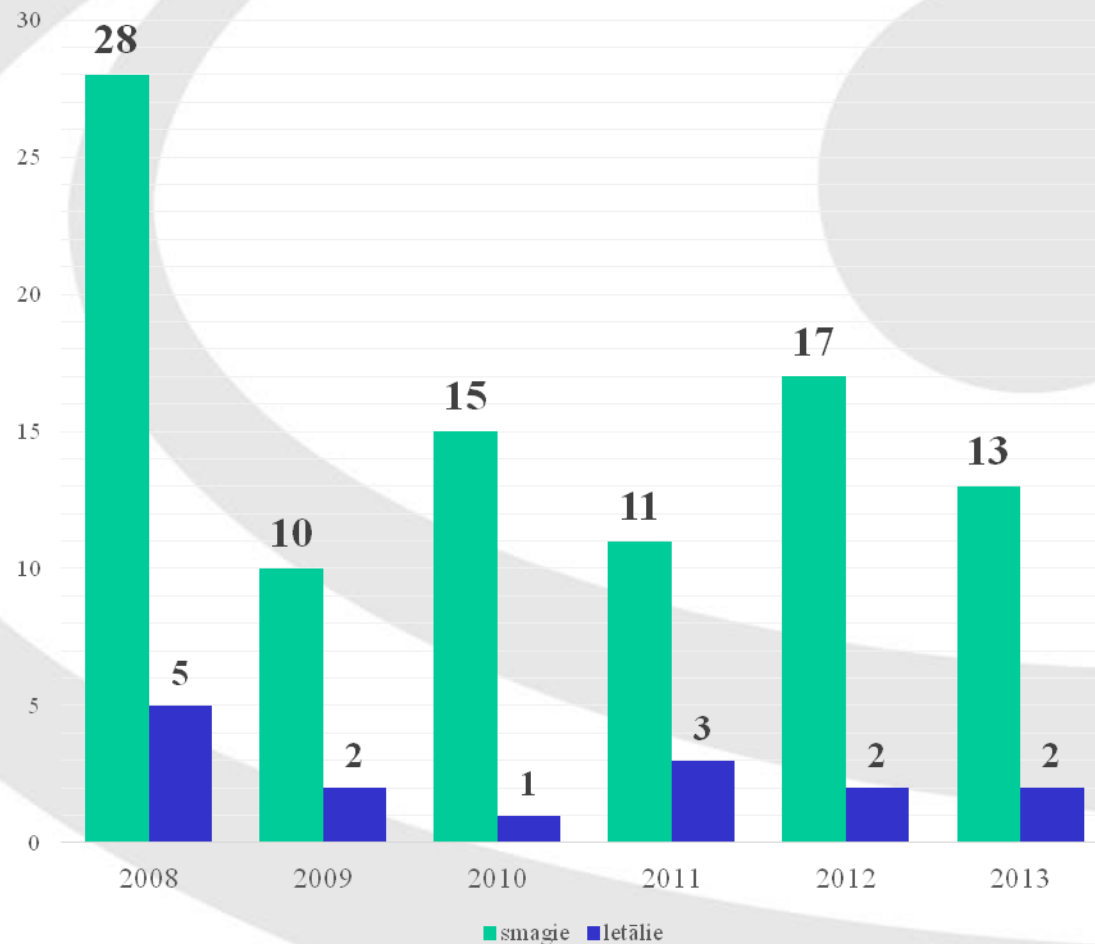
Rakstveidā noslēgts darba līgums

Nelaimes gadījumā darbā cietusi ceturtdien

Konstatēta 0,1 promille alkohola.



Nelaimes gadījumu darbā, kas notikuši alkohola reibumā, skaita dinamika (2008. – 2013.)



Vidējais smagi cietuša darbinieka portrets

Vīrietis

44 gadus vecs pilsonis ar 1 gadu darba stāžu

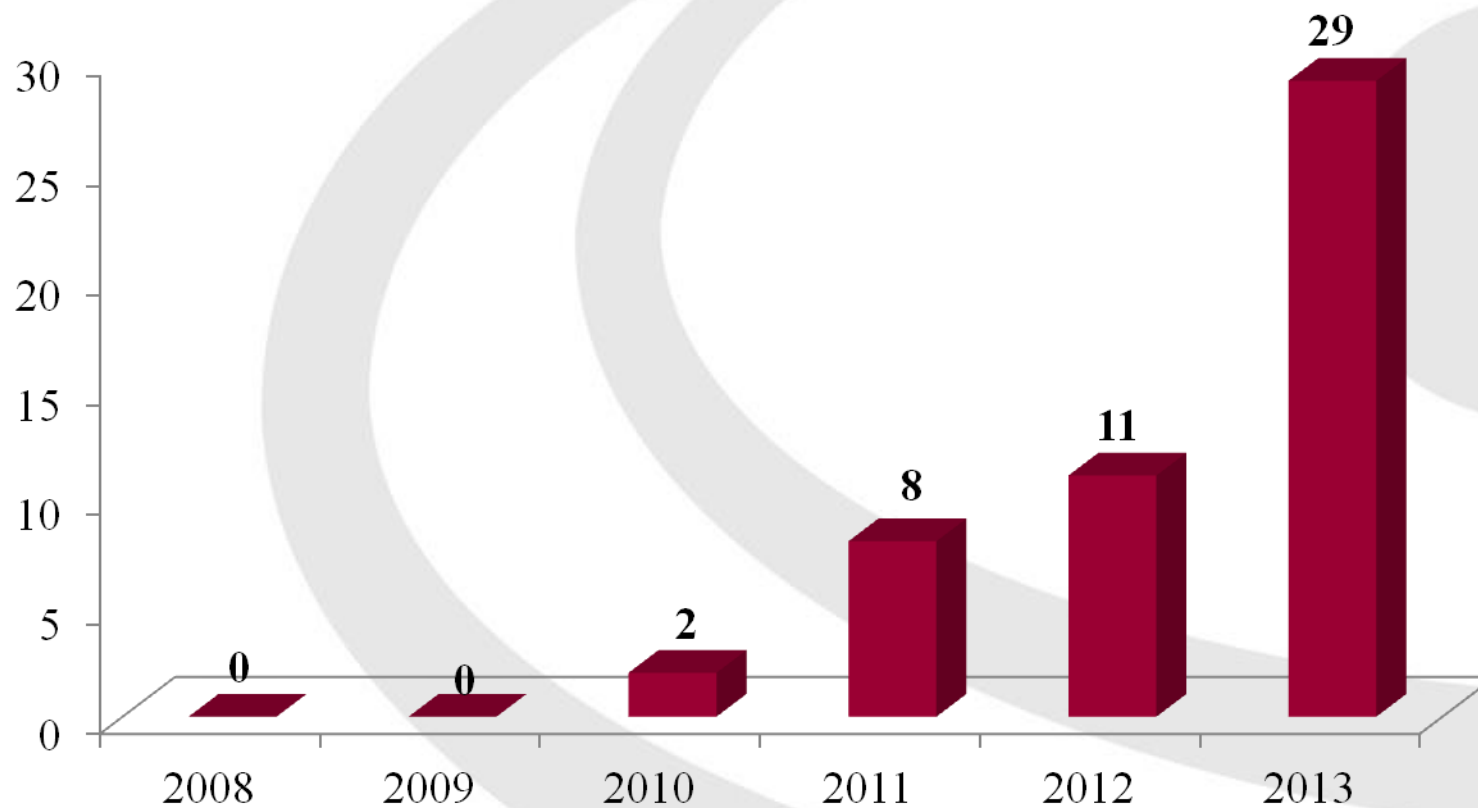
Konkrētas nozares speciālists

Rakstveidā noslēgts darba līgums

Nelaiemes gadījumā darbā cietis trešdien.



Apturētie darbi būvobjektos



■ Objektu apturēšanas (t.sk. brīdinājumi)

2014. gads- Līgatne-remontatslēdznieks (22) gāja bojā, strādājot
nenostiprinātā tranšējā



2014. gads- Langstiņi-elektromontieris (34) gāja bojā, strādājot
nenostiprinātā 90 cm dziļā tranšējā

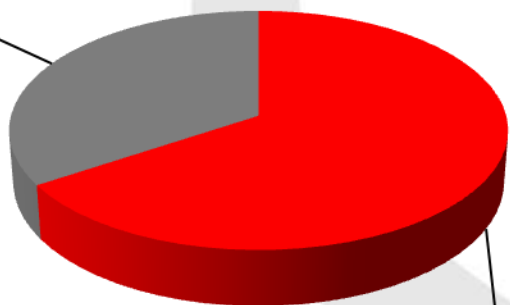


Apturēto struktūrvienību/ iekārtu skaits būvniecībā



2012. gads

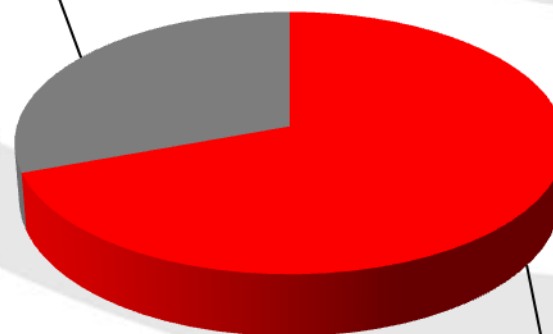
pārējās
nozarēs;
12; 34%



būvniecībā
; 23; 66%

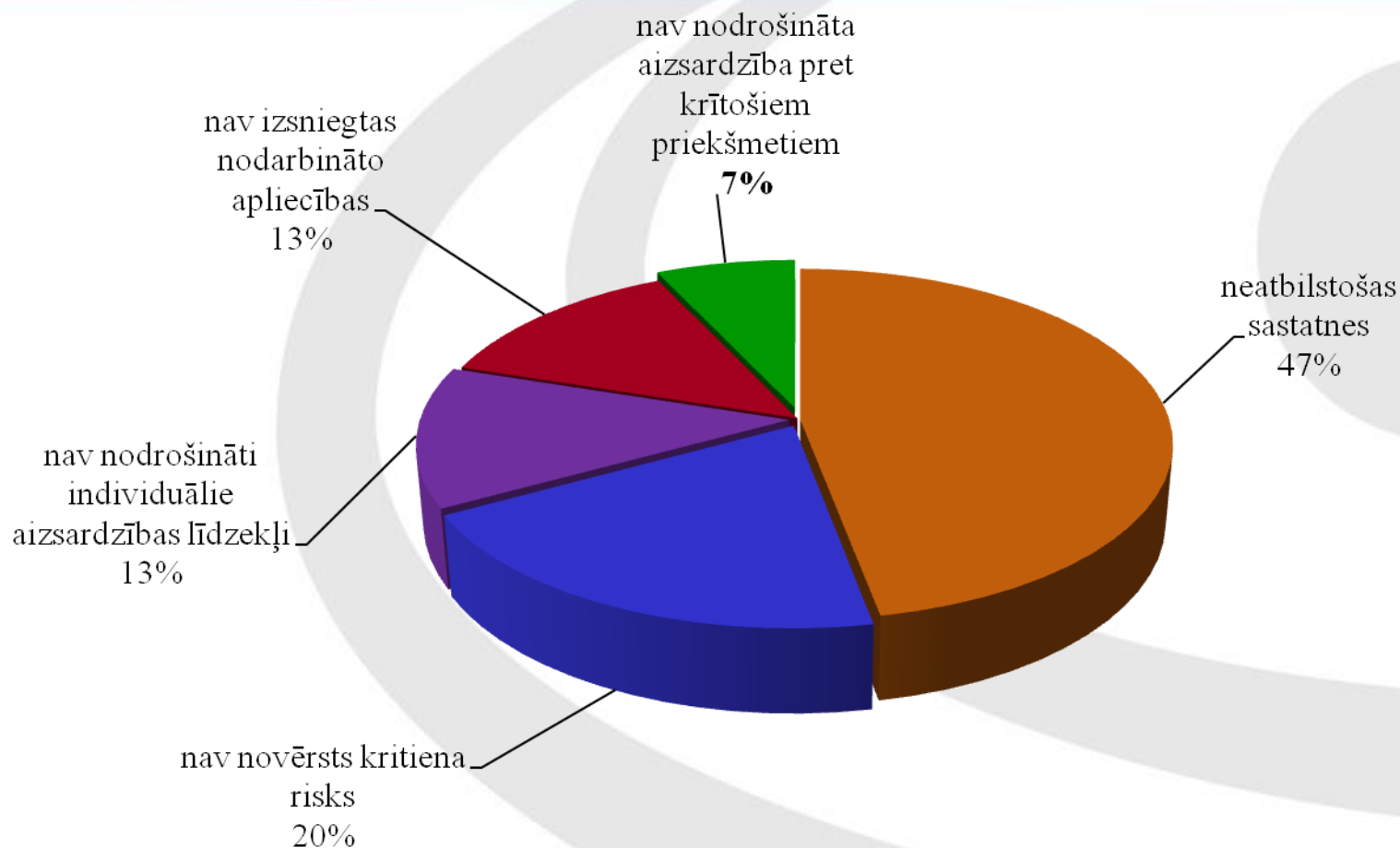
2013. gads

pārējās
nozarēs;
15; 31%



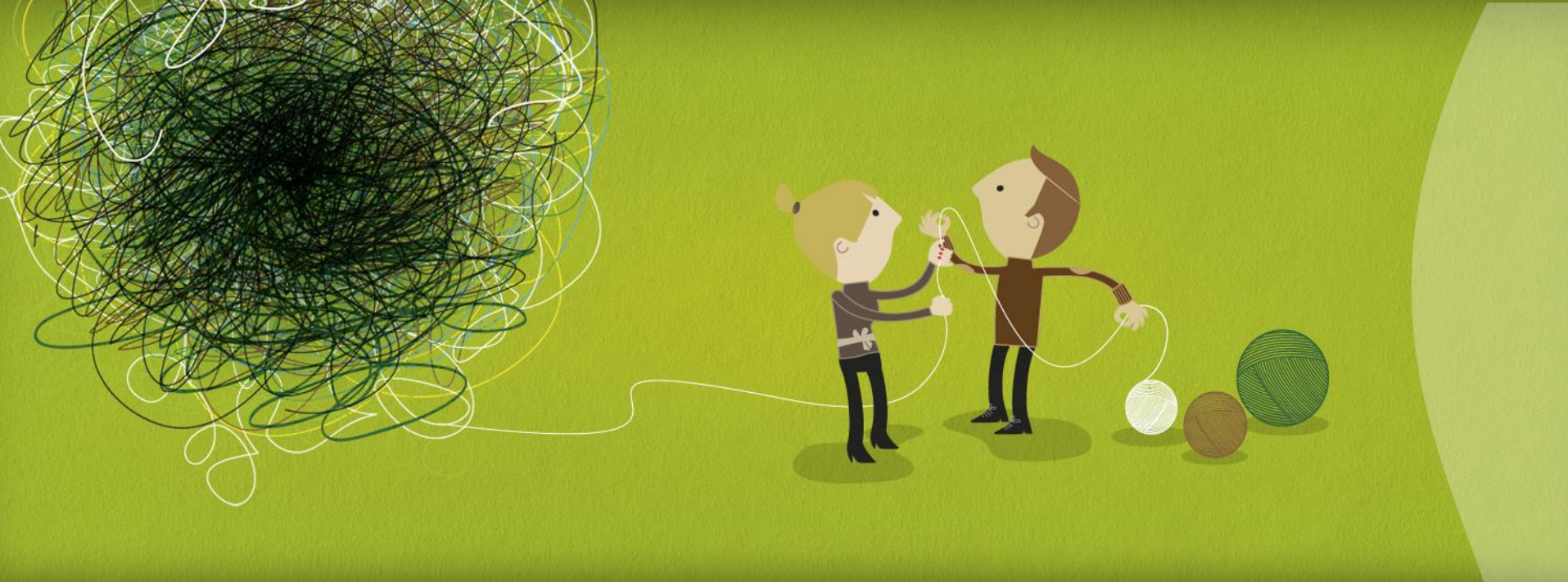
būvniecībā;
34; 69%

Izsniegtie rīkojumi par objekta darbības apturēšanu



Turpinās tematiskās pārbaudes:

- mazumtirdzniecības/vairumtirdzniecības nozarē;
- būvniecības nozarē;
- ar 09.06. 2014. sāksies pārbaudes lauksaimniecības nozares uzņēmumos;
- SLIC-paklupšana, paslīdēšana, pakrišana HORECA sektorā 06.10.-07.11.2014.



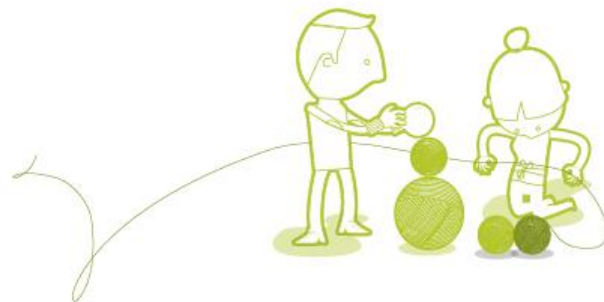
Veselīgas darba vietas uzvar stresu

Darba vides stresa un psihosociālo riska faktoru novēršana



Galvenie mērķi

- Uzlabot izpratni par stresu darbā un tā cēloņiem
- Veicināt darba vides psihoemocionālo riska faktoru novēršanu
- Novērst stresa nelabvēlīgo ietekmi
- Sniegt atbalstu un informāciju darbiniekiem un darba devējiem
- Veicināt praktisku, lietotājiem ērtu rīku izmantošanu



Eiropas Labas prakses balva

- **Izcilu un inovatīvu piemēru publiskošana**
- **Risinājumi stresa un psihosociālo risku pārvaldībai darbā**
- **1.etaps – nacionālais konkurss – Latvijā «Zelta ķivere»**
- **2 kategorijas:**
 - **uzņēmumi, kuros nodarbināti mazāk par 100 darbiniekiem**
 - **uzņēmumi, kuros nodarbināti 100 un vairāk darbinieki**
- **Pieteikšanās līdz 8.septembrim**
- **Veidlapas iespējams saņemt, rakstot:
Linda.Matisane@vdi.gov.lv**

Zelta ķiveres laureāti

Gads	Uzņēmums	Piemērs
2003	PAS „Grindex”	Telpu vēdināšanas kvalitātes un efektivitātes uzlabošana
2004	SIA "Arčers"	Veiksmīga risku novēršana būvniecībā
2005	AS "Grindex"	Skolu jaunatnes, studentu un jauno darbinieku sagatavošana drošam darbam
2006	SIA „Simeks”	Trokšņainās telpas atdalīšana ar starpsienu no telpas ar zemāku trokšņu līmeni
2007	SIA "Būvuzņēmums STATS" un SIA "STATS Serviss"	Ergonomikas jautājumu sistemātisks risinājums un integrācija darba procesā
2008	AS „Latvenergo”	Efektīva darba vides risku novērtēšana: Datorizēta darba vides uzraudzības sistēma – LEDA
2010	SIA „Latvija Statoil”	Drošas uzvedības programma
2012	SIA „Statoil Fuel & Retail Latvia”	Darbinieku un vadības iesaiste drošības prasību un negadījumu risku vizualizācijā



Q 3. Izmaksas nelaimes gadījuma brīdī

Neatliekamās medicīniskās palīdzības izmaksas, tai skaitā, izlietotie pirmās palīdzības līdzekļi u.c. (€)

Cietušā transportēšanas izmaksas (km)

Darba vietas sakārtošana. jāskaita visu iesaistīto darbinieku stundas kopā (t.sk. tā cilvēka, kas veda uz slimnīcu, pēc tam uz mājām) (h)

Zaudētā produkcija (€)

Citi ar nelaimes gadījumu un tā seku likvidēšanu saistītie izdevumi (€)



Atpakaļ

Turpināt (3/6)

Nelaiemes gadījumu izmaksu kalkulators

- Datu ievade ar 6 soļiem
- Tiek aprēķinātas tiešās un netiešās izmaksas
- Iespējams izdrukāt PDF

Atpazīsti bīstamību!

Atrodī attēlā bīstamu situāciju vai risku un uzklikšķini, lai ieraudzītu skaidrojumu. Attēlā redzamo bīstamo situāciju skaits ir norādīts. Ja nevari ieraudzīt visas bīstamības, nospied "Pateikt priekšā", un mēs Tev palīdzēsim!

Atrastas **3** bīstamības no **6**

Pateikt priekšā



Spēle

«Atpazīsti bīstamību»

- Uzklikšķinot uz bīstamības, parādās skaidrojums
- Ja nevar atrast, var palūgt, lai pasaka priekšā



JAUTĀ: info@vdi.gov.lv

ZIŅO: nekvalitativs@vdi.gov.lv
nelegals@vdi.gov.lv

SEKO: @darbaizsardziba
@darbainspekcija

SKATIES:

<http://www.youtube.com/user/LMVDI#p/u>

IEPAZĪSTIES:

http://www.slideshare.net/Valsts_darba_inspekcija



Paldies par uzmanību!