

Rīgā

## 2020. gada RSU vadības ziņojums

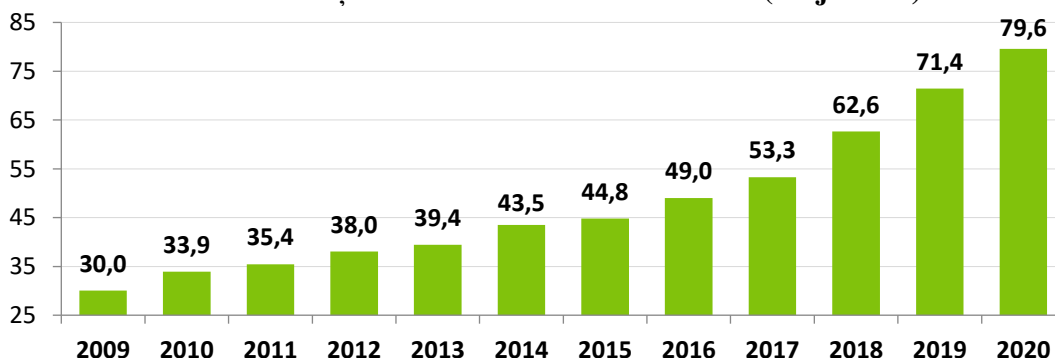
2020. gadā Rīgas Stradiņa universitāte (turpmāk – RSU) ir turpinājusi stabilu izaugsmi, palielinot kopējo ieņēmumu apjomu. Jaunā koronavīrusa radītā krīze bija izaicinājums Rīgas Stradiņa universitātei. Uzreiz pēc ārkārtas situācijas izsludināšanas Latvijā vairāk nekā 9000 RSU studentu pilnībā pārgāja uz studijām digitālajā vidē. Ieguldījumi IT infrastruktūrā un datorprogrammās, kurus RSU bija veikusi e-studiju vides attīstībā vairāku gadu garumā, krīzes brīdī ļāva turpināt darbu bez pārrāvuma.

Lielākais ieņēmumu kāpums 2020.gadā ir no valsts budžeta transfertiem, kas palielinājās par 11%. Transfertu pieaugums saistīts ar rezidentūras budžeta vietu pieaugumu un darba samaksas likmes kāpumu rezidentiem, ar pieaugošo finansējumu projektiem un pētījumu programmām. Turpina pieaugt arī studējošo skaits, kas studē par privāto vai juridisko personu līdzekļiem, un pieaug arī citi ieņēmumi.

### Ieņēmumi

Rīgas Stradiņa universitātē 2020. gada kopējais ieņēmumu apjoms pēc naudas plūsmas uzskaites sasniedzis **79.6 milj. EUR**, kas ir par 8.1 milj. EUR jeb 11.4% vairāk nekā iepriekšējā gadā. Straujais pieaugums saistīts ar lielākiem valsts budžeta transfertiem, kuri ir pieauguši par 5.8 milj. EUR. Tāpat par 1.6 milj. EUR turpinājuši pieaugt ieņēmumi no maksas pakalpojumiem kā studijas un kursi, turpretim dienesta viesnīcu, telpu nomu un kancelejas pakalpojumu ieņēmumi samazinājās Covid-19 ietekmē.

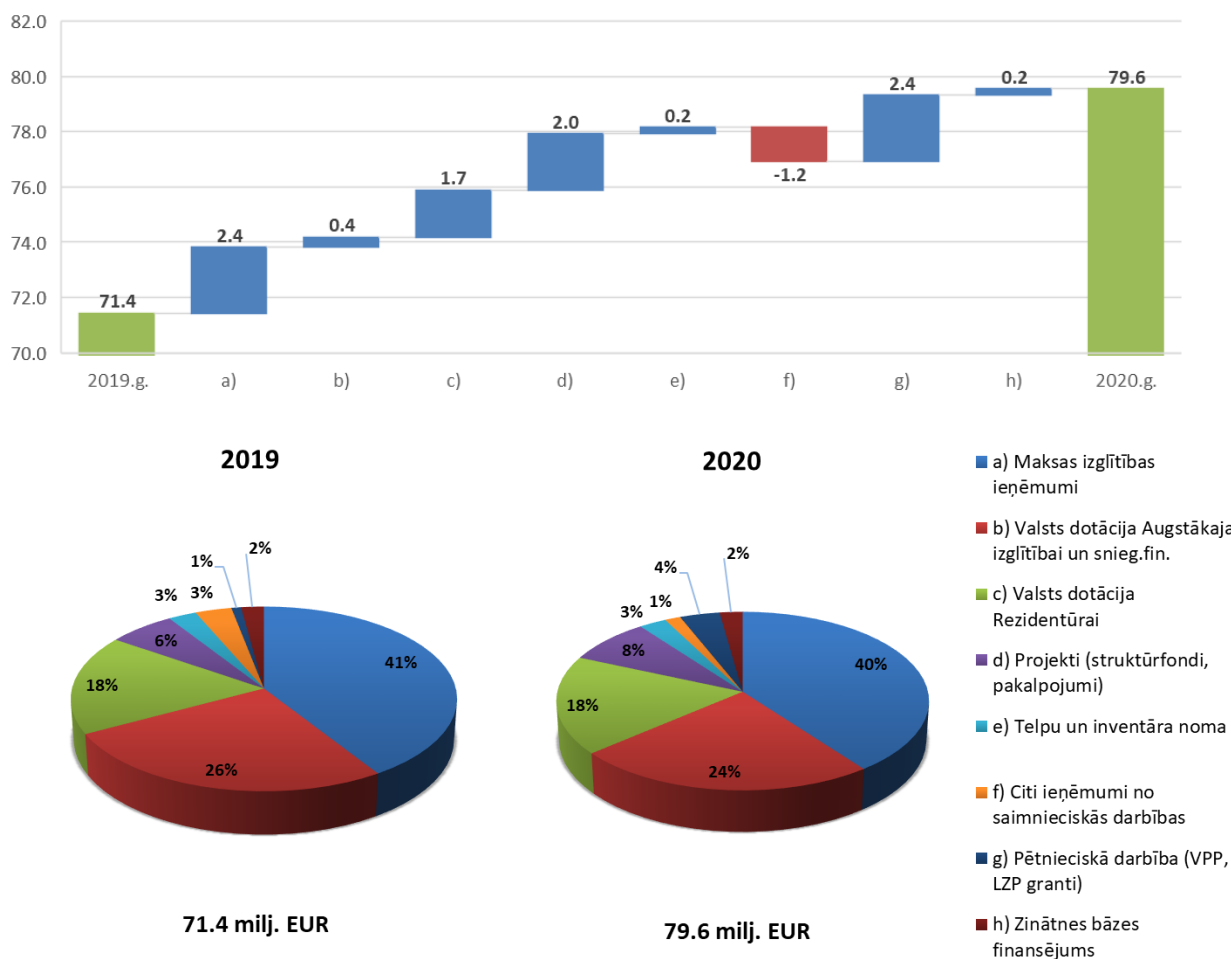
RSU budžeta ieņēmumu dinamika 2009.-2020. (milj. EUR)



Līdz ar ieņēmumu pieaugumu ir arī nelielas izmaiņas finansējuma struktūrā: Projektu (struktūrfondi, pakalpojumi) un pētnieciskās darbība (VPP, LZP granti) ieņēmumu īpatsvars ir palielinājies līdz attiecīgi 8% un 4% no kopējiem ieņēmumiem, bet maksas

izglītības ieņēmumi un valsts budžeta finansējums augstākajai izglītībai samazinājies attiecīgi līdz 40% un 24% no kopējiem ieņēmumiem.

### RSU ieņēmumu struktūra un salīdzinājums 2019. un 2020. gadā (milj. EUR, naudas plūsma)



Valsts budžeta transfertu palielinājums par 5.8 milj. EUR jeb 16% ir saistīts ar sekojošo:

- Valsts pētījumu programmu un Fundamentālo un lietišķo pētījumu projektu finansējums pieauga par 2.4 milj. EUR;
- Rezidentu budžeta vietu skaita pieaugums un rezidentu atalgojuma likmju palielināšana deva papildus 1.7 milj. EUR finansējumu salīdzinoši pret 2019.gadu;
- Citu valsts finansētu projektu pieaugums par 0.8 milj. EUR;
- Valsts budžeta pieaugums augstākajai izglītībai no septembra un snieguma finansējuma lielākā summa salīdzinājumā ar iepriekšējo periodu: 0.4 milj. EUR.

Ārvalstu finanšu palīdzības pozīcija pieaugusi par 0.7 milj. EUR jeb 109%. Pēc piesaistīta finansējuma ievērojamākie jaunie projekti:

- 675 tūkst. EUR “Diagnosis and Management of Febrile Illness using RNA Personalised Multiclass Signature Diagnosis, DIAMOND”;
- 228 tūkst. EUR “Reducing networking gaps between RSU and internationally - leading counterparts in viral infection-induced autoimmunity research”.

Maksas izglītības ieņēmumu pieaugumu, galvenokārt, nodrošināja ārvalstu studentu skaita kāpums. 2020. gadā vidējais ārvalstu studentu skaits ir palielinājies par 131 studentiem,

salīdzinot ar 2019. gadu. Latviešu plūsmā vidēji maksas studējošo pieaugums pret 2019.gadu ir 200 studenti. Kopumā tas nodrošināja studiju maksas ieņēmumu kāpumu par 8.2% salīdzinot ar iepriekšējo gadu. Maksas izglītības pakalpojumi veido 39% no kopējiem ieņēmumiem..

2020. gadā ieņēmumi no līgumdarbiem un līgumpētījumiem samazinājās par 1.1 milj. EUR jeb 66% sakarā ar atšķirīgiem līgumu apmaksas grafikiem.

RSU 2020. gadā īstenoja šādus projektus:

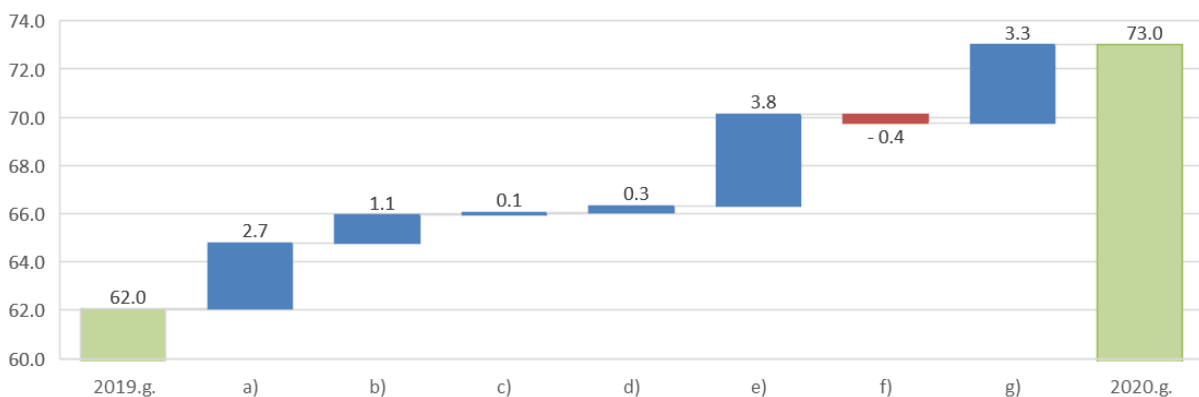
- 4 ERA-NET shēmas projekti (HEPAMUT, ITFoC, DiSCoVeR, NanoTENDO);
- 7 HORIZON 2020 pētniecības projekti (PERFORM, TO-REACH, HBM4EU, BBCE, DIAMONDS, EARTIS-PLUS, VirA);
- COST CA 15111 akciju EUROMENE;
- 9 ERAF projekti (Medicīnā izmantojamo dūņu īpašību izpēte un rūpnieciskās ieguves metodoloģijas izstrāde, RSU zinātniskās kapacitātes paaugstināšana Eiropas pētniecības telpā, un septiņi ERAF Pēcdoktorantūras pētniecības atbalsta projekti);
- 3 Interreg pārrobežu sadarbības projekti (BaltCity Prevention, Helathy Boost, NURED);
- 2 infrastruktūras projekti (ERAF projekti pētniecības un studiju vides attīstības infrastruktūras projekti);
- 3 ESF projekti (Studiju programmu fragmentācijas mazināšana un studiju internacionalizācijas veicināšana, akadēmiskā personāla kapacitātes stiprināšana, Pārvaldības procesu pilnveide un studiju programmu satura modernizācija);
- 17 Citi ES un ārvalstu finanšu partneru finansēti projekti (Patvēruma, migrācijas un integrācijas fonda projekts, EEZ Baltijas zinātnes programmas projekts, JPI ERA-HDHL shēmas projekts, ERASMUS+ programmas projekti, Baltijas-Vācijas Augstskolu biroja finansēti projekti, NordPlus projekti, Latvijas lauku attīstības programmas projekti jaunu produktu, metožu, procesu un tehnoloģiju izstrādei, NAWA starptautiskās sadarbības projekts ar Lodzas Universitāti, Seed Funding u.c.).

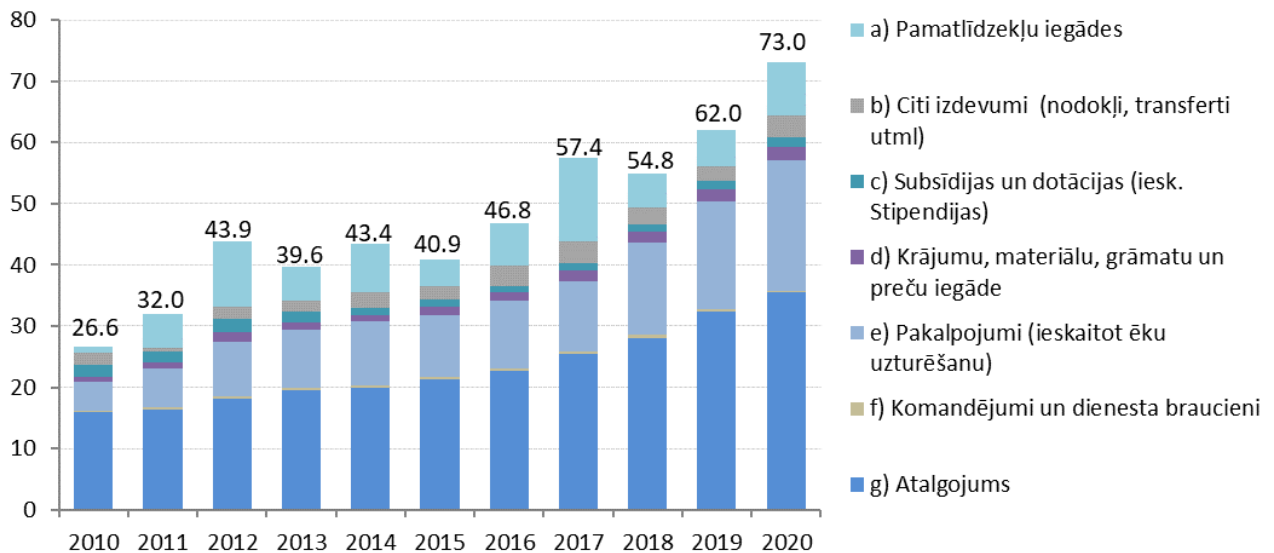
## Izdevumi

Kopējais izdevumu apjoms 2020. gadā sasniedzis **73.0 milj. EUR** (pēc naudas plūsmas uzskaites). Tas ir par 11.0 milj. EUR jeb 18% vairāk nekā iepriekšējā gadā.

Straujais izdevumu pieaugums ir saistīts ar lielākiem valsts budžeta transfertiem, kuri ieņēmumos ir pieauguši par 5.8 milj. EUR. Kā arī turpina kāpt ieņēmumi no maksas pakalpojumiem kā studijas un kursi, rezultātā pieaugot arī docētāju atlīdzības izdevumiem un preču un pakalpojumu izdevumiem.

**RSU izdevumu struktūra un salīdzinājums 2019. un 2020. gadā  
(milj. EUR, naudas plūsma)**





Salīdzinot ar iepriekšējo gadu, pakalpojumu izdevumi ir palielinājušies par 3.8 milj. EUR jeb 22%, kas, galvenokārt, skaidrojams ar pieaugumu samaksai ārstniecības iestādēm par rezidentūras apmācību nodrošināšanu.

Kopējā atlīdzība ir pieaugusi par 3.3 milj. EUR jeb 10.1%, kas ietver darba apjoma pieaugumu atbilstoši pieaugošajam studentu skaitam un piesaistīto projektu apjomam.

Covid-19 būtiski ietekmējusi komandējumu iespējas, tāpēc izlietotā summa ir būtiski samazinājusies par 377 tūkst. EUR jeb 81%.

Krājumu un materiālu izdevumu pieaugums par 277 tūkst. EUR jeb 14% skaidrojams ar masku, citu aizsarglīdzekļu un dezinfektoru iegādi Covid-19 izplatības ierobežošanai.

Nodokļu maksājumu pieaugums par 537 tūkst. EUR jeb 44% skaidrojams ar pieaugumu par PVN maksājumos, kas savukārt saistīts pieaugošajām izmaksām RSU infrastruktūras attīstības projektos.

Vairākos realizētajos projektos RSU kā projekta īstenotājs piesaistījis sadarbības partnerus, kas atbilstoši pieaugošajam projektu finansējumam palielinājis arī tālāk pārskaitīto transfertu apjomus par 832 tūkst. EUR jeb 48%.

RSU aktīvi iegulda infrastruktūras attīstībā un nozīmīgākie ilgtermiņa ieguldījumi 2020. gadā bija Muzeja ēkas rekonstrukcija, Kuldīgas ielas studiju telpu remonts, kā arī tika uzsākti Būvniecības darbi Konsula ielā 21 RSU farmācijas studiju telpu un pētnieciskās laboratorijas izveidei.

Kopējā ilgtermiņa ieguldījumu bilances vērtība uz 2020. gada beigām ir sasniegusi 73.0 milj. EUR, kas ir pieaugums par 5% gada laikā.

## Rezultatīvo rādītāju izpilde

RSU realizē kopā 75 studiju programmas, no kurām 42 ir valsts finansētas studiju programmas. Kopējais studējošo skaits gada beigās sasniedza 9580, no kuriem 2367 ir studējošie no ārzemēm.

Budžeta izpildē ir konstatētas pozitīvas novirzes – izdevumi zemāki kā plānots (mazāks atlīdzības, preču un pakalpojumu pieaugums kā plānots) un ieņēmumi pārsniedz plānoto (2020. gada rudens semestra studentu uzņemšana noritēja veiksmīgāk kā plānots, veiksmīgi īstenotie projekti un līgumdarbi no gan publisku, gan juridisku personu finansējuma). Tāpat Covid-19 rezultātā tika pieņemti lēmumi samazināt straujo ieguldījumu tempu RSU infrastruktūras attīstībā, lai nodrošinātu stabilitāti arī turpmāk. Šīs pozitīvās novirzes ir iestrādātas nākamā gada budžeta prioritāšu nodrošināšanai.

Rezidentūras studijas 2020. gadā tika īstenotas 67 rezidentūras specialitāšu programmās (tajā skaitā divas programmas, kas tiek finansētas tikai no fizisku vai juridisku personu līdzekļiem). No valsts budžeta finansēto rezidentu skaits uz perioda beigām – 684 (t. sk. 121 atradās mācību pārtraukumā).

Rezidentu apmācība tika nodrošināta:

- 3 klīniskās universitātes slimnīcās;
- 17 reģionālajās slimnīcās;
- 9 specializētajās slimnīcās;
- 47 primārās aprūpes ārstniecības iestādēs (nodrošinot ģimenes (vispārējās prakses) ārstu apmācību);
- 3 valsts budžeta finansētās medicīnas ekspertīzes iestādēs;
- 2 citas ārstniecības iestādēs.

## **2021. gada finanšu mērķi**

2021.gadā RSU turpinās efektīvi un elastīgi nodrošināt studiju un zinātnes procesus COVID-19 apstākļos. Sagaidāms, ka turpmākos gados kopējais ieņēmumu apjoms pieaugs lēnākos tempos nekā līdz šim, bet turpinās pieaugt ieņēmumu īpatsvars no projektu īstenošanas. RSU plāno turpināt attīstīt jaunas starptautiski konkurētspējīgas studiju programmas (t.sk. modernizētās studiju programmas “Medicīna”, “Zobārstniecība”), nodrošinot to veiksmīgu un efektīvu pozicionēšanu ārvalstu tirgos, kā arī veidot jaunas starpaugstskolu studiju programmas. Plānots turpināt Medicīnas izglītības tehnoloģija centra attīstīšanu, nodrošinot modernu, simulācijās balstītu apmācību procesu. Sākot ar 2021.gada septembri RSU sāks īstenot modernizēto studiju programmu “Māszinības” latviešu valodā.

Papildus pamatdarbībai, ir radīti apstākļi, lai turpinātu pieaugt ieņēmumi no tādām aktivitātēm kā laboratoriju pakalpojumi, Izdevniecības un Bibliotēkas maksas pakalpojumiem. Tomēr šo ieņēmumu īpatsvars ir ļoti neliels. Telpu un inventāra nomas, kā arī dienesta viesnīcu ieņēmumi atgriezīsies iepriekšējā apjomā pēc COVID-19 krīzes.

Izdevumu daļā plānots veikt būtiskus ilgtermiņa ieguldījumus, lai nodrošinātu mūsdienu prasībām atbilstošas telpas un to iekārtojumu studiju un zinātniskajam darbam. No pašu peļņiem līdzekļiem plānots veikt ilgtermiņa ieguldījumus 19.3 milj. EUR apmērā, tai skaitā 9.9 milj. EUR no šīs summas paredzēta celtniecībai un remontdarbiem. Tas iekļauj ieguldījumus RSU īpašumā esošajās ēkās modernas studiju vides nodrošināšanai, Konsula un Kuldīgas ielu kompleksa būvniecībā, klīnisko bāžu attīstībai. Kā arī ir paredzēti ieguldījumi ēku un teritoriju labiekārtošanā.

Saskaņā ar ilgtermiņa stratēģiju, tiks turpināti ieguldījumi Informācijas tehnoloģiju izstrādēs, nodrošinot procesu vienkāršošanu un integrāciju, kas attīstīs tiešsaistes studiju iespējas un uzlabos studentu apkalpošanas standartus un atbalsta funkciju efektivitāti.

2021. gadā tiks turpināti vairāki uzsāktie ESF projekti – studiju programmu fragmentācijas mazināšana un studiju internacionalizācijas veicināšana, akadēmiskā personāla kapacitātes stiprināšana, studiju programmu satura modernizācija un pārvaldības procesu pilnveide, t.sk. pārvaldes personāla angļu valodas un vadības prasmju pilnveidošana. Kā arī 2021. gada aprīlī plānots uzsākt jaunu ESF projektu - Atbalsts doktorantu iesaistei zinātniski pētnieciskajā un studiju darbā. Visi šie projekti sekmēs turpmāku kvalitātes standartu kāpumu.

Sagaidāms, ka iepriekšējos gados veiktās iestrādes nodrošinās turpmāku piesaistīto projektu līdzekļu apjoma pieaugumu 2021. gadā.

2021. gada budžeta sastādīšanas laikā tika rūpīgi izvērtēti Covid-19 situācijas radītie riski, apstiprinātais budžets ir sabalansēts un nodrošinās turpmāku organisku izaugsmi.

Finanšu  
departamenta  
direktore

Šis dokuments ir elektroniski  
parakstīts ar drošu elektronisko  
parakstu un satur laika zīmogu

M.Hramcova